

בית יער הלבנון

רזיאל זקבך

את בית יער הלבנון בנה שלמה המלך בסמוך למקום המקדש. אכן, אחד מכינויו של בית המקדש הוא לבנון - 'אתי מלבנון כלה...': דרשו חז"ל - 'מקום שעוונותיהם של ישראל מתלבנים בו. נראה שלא לחינם סמך שלמה המלך את בית המלכות והמשפט לבית המקדש. במאמר זה ננסה לשרטט את תיאורו של מבנה בית יער הלבנון על-פי הפרשנים השונים.

ואת ביתו בנה שלמה שלש עשרה שנה, ויכל את כל ביתו, ויבן את בית יער הלבנון...

מלכים-א f א-ב

בית יער הלבנון נקרא על שם עמודי הארזים הרבים שעמדו בו עד שהיה נראה כיער המרובה באילנות¹, או על שם שנבנה ביער הלבנון² - יער ידוע בארץ-ישראל³. או על שם שנבנה סמוך לירושלים⁴, קרוב לבית המקדש⁵.

מטרת בנייתו של בית יער הלבנון על-ידי שלמה היתה, כמנהג המלכים, לבנות בית קיץ להתקרר שם. על כן, בנה אותו שלמה המלך עם חלונות ופתחים רבים לאיזורור⁶. הבית הגדול והעצום הזה שימש את כל העם הנכנסים אל בית המלך, ואורך הבית, כפי הנראה, התחלק לחדרים רבים⁷.

¹ מצודות, מלבי"ם, גר"א, אברבנאל

² מצודות

³ רד"ק

⁴ אברבנאל, מלבי"ם

⁵ רלב"ג

⁶ תרגום יונתן, רש"י, רד"ק, אברבנאל, מצודות, רלב"ג, מלבי"ם

⁷ אברבנאל, והוסיף בשם יוסף בן גוריון: 'והיו בו שני מיני וסדרי דירות, אחת למטה ואחת למעלה. ובכל דירה מהם היו חדרים הרבה. בדירות התחתונות היו כל הכלים ועושר כבוד מלכות המלך ואוצרותיו בסידור מופלא. בבית אחד היו הבשמים מכל מיני מאכל וריח יקרים ומשובחים, ובבית אחר היו כל כלי זין מברזל, זהב ומכסף אשר עשה שלמה לכבוד ולתפארת. ובבית נוסף היו כל כלי המשקה שעשה שלמה זהב. ובבית

להערכת נגה הראובני בספרו "שיח ועץ במורשת ישראל" - נועד בית יער הלבנון, בתכנון מתוחכם, להדהים את המשלחות הדיפלומטיות והמסחריות שבאו לבקר אצל שלמה, ולקבוע בלבם רושם בל יימחה מתפארת ירושלים, גדולתה ועושרה.⁸

מאה אמה ארכו וזמשים אמה רוחבו ושלושים אמה קומתו על ארבעה טורי עמודי ארזים וכרתות ארזים על העמודים. וספן בארז מועל על הצלעות אשר על העמודים ארבעים וזמשה, זמשה עשר הטר. ושקפים שלשה טורים ומזזה אל מזזה שלש פעמים. וכל הפתחים והמזוזות רבועים שקף ומול מזזה אל מזזה שלש פעמים. ואת אולם העמודים עשה זמשים אמה ארכו ושלושים אמה רוחבו, ואולם על פניהם ועמודים ועל פניהם

שם f ב-ו

פסוקים אלה סתומים, מקרא עמום, וכלשוון הרלב"ג - "והנה לא ראינו בו פירוש נאות לזה". כתוצאה מכך, כתבו המפרשים פירושים שונים בפרטי הבניין המתוארים בפסוקים אלה. לעיתים, התקשו אף המפרשים עצמם בהכנת פירוש הפסוקים וציור פרטי הבניין, וכבר כתב רש"י לגבי אחד מפרטי הבניין: "ואיני יודע איך".⁹ והשי"ת יצילנו מטעות ויאיר עינינו בתורתו לכלליה ופרטיה.

ויבן את בית יער הלבנון מאה אמה אורכו וזמשים אמה רוחבו ושלושים אמה קומתו, על ארבעה טורי עמודי ארזים.

מידות הבית

אורך - 100 אמה

רוחב - 50 אמה

גובה - 30 אמה

אחר מלבושי המלך, וכן בשאר הבתים היו שם ענינים מתחלפים. ובדירות העליונות היו כל ארבעה חלוקות כפי הטורים אשר זכר הכתוב, ובהם כפי הסדור היו מדור המלך וישיבתו וישיבת משרתיו ובית העצה. ושם יבואו השירים ורוזנים נוסדו יחד, ושם היו בתים המיוחדים לאכול ולשתות ולשכב ולשבת בס".⁸

⁸ עיין שם, איך על-ידי מערכת מראות מקבילות בתוך האולם נוצרה אשליה של יער אינסופי.

⁹ מלכים-א ו ה

מקום ארבעה טורי עמודי ארזים

א. רש"י על-פי בעל צורת הבית - לאורך הבית היו ארבעה טורי עמודים מקבילים, כאשר חמישים אמות של רוחב הבית מפרידות בין הטור הראשון לטור הרביעי.

ב. מצודות, רלב"ג, מלבי"ם, גר"א - ארבעה טורים סודרו לרוחב הבית. אורך הטור חמישים אמה כרוחב הבית, ואורך הבית נחלק לשלושה חלקים שווים, ונמצא ביניהם - שלושה אווירין של שלושים אמה, הרי תשעים אמה, ועובי כל עמוד שתי אמות ומחצה, הרי מאה אמה¹⁰.

לדעת המצודות והמלבי"ם - לאורך הבית היו כתלים ממש, כדרך הבנין.

ג. רד"ק - בארבע פינות הבית היו ארבעה טורי ארזים והבית בנוי עליהם¹¹.

רש"י	מצודות, רלב"ג, מלבי"ם, גר"א	רד"ק
ארבעה טורים מקבילים לאורך הבית	ארבעה טורים מקבילים לרוחב הבית	בארבע פינות הבית והבית בנוי עליהם

וכרותות ארזים על העמודים

כרותות ארזים, תפקידם ומיקומם

א. תרגום יונתן - "וקרנותהון בארזא" - קרנותיהם ארזים. וייתכן שכוונת התרגום לכותרות שהיו נתונות בראש העמודים¹².

ב. רש"י, רלב"ג, מלבי"ם, מצודות: ארזים מחוטבים שהשכיבו על העמודים לחכרם יחד בתוך ולהניח עליהם התקרה¹³.

¹⁰ גר"א

¹¹ מתיאורו של הרד"ק לכתלים והגג נראה שכוונתו היא - שטורי הארזים היו עמודים בפינות הבית והכתלים ביניהם, ולא עמודים בקומת הקרקע לשאת את הבנין.

¹² דעת מקרא שם

¹³ לפי בעל צורת הבית בביאור דברי רש"י, הכרותות מעמוד לעמוד הם כמו משקוף שעל המזוזות, או כיתר ארוך המחבר שני עמודים בראשי העמודים. וכן-כתב הרלב"ג, שהכרותות היו כמשקוף על העמודים. אך נראה לומר בכוונת המלבי"ם וכן-כתב המצודות, בדומה לפי הרד"ק שהכרותות הם קירות נסרים, הנתנים יציבות לעמודים ולגג.

ג. גר"א - בנסרים של ארז חפה את העמודים מהקרקע עד הראש שיהיה כחדר.

ד. רד"ק - כרותות ארזים הם קירות גדולים מעמוד לעמוד.

תרגום יונתן	רש"י, רלב"ג, מלבי"ם, מצודות	הגר"א	רד"ק
"וקרנתהון" כותרות.	ארזים מחוטבים השוכבים על-גבי העמודים לחברם יחד בחוזק ולהניח עליהם התקרה.	חיפה בנסרים של ארז את העמודים מהקרקע ועד הראש מעמוד לעמוד שיהיה כחדר.	קירות גדולים.

וספן בארז על הצלעות אשר על העמודים ארבעים וחמשה, וחמשה עשר
הטור

אופן הכיסוי בקורות ארזים על הצלעות

צלעות מהן? "ארבעים וחמשה" ממה?

א. רש"י - הצלעות שעל-גבי העמודים הן ארבע מחיצות מקבילות לאורך הבית, העשויות פתחים וחלונות. מחיצות אלו כוסו על-ידי ארבעים וחמש קורות ארזים, בשלושה טורים. אורך הנסרים לרוחב הבית. כנגד כל חלל שבין העמודים היו חמישה עשר נסרים.

ב. מצודות - הצלעות שוככות על העמודים ועל קירות הארז המחוברים יחד, ומשמשות כמחיצת הבית מלמעלה. עליהן הניחו קורות ארז לתקרה. בסך הכל היו ארבעים וחמישה נסרים, חמישה עשר בכל טור, ומחוברים לרוחב הבית, ט"ו נסרים בחמישים אמה. עובי כל אחד ג' אמות ושליש¹⁴, או שהיה אוויר ביניהם¹⁵.

¹⁴ מצודות
¹⁵ מלבי"ם

ג. רד"ק, רלב"ג, מלבי"ם - הצלעות הן כרותות הארזים. בארבעים וחמישה נסרים של ארז קירה את הבית¹⁶, בשלושה טורים של חמישה עשר נסרים.

לדעת הרלב"ג - עובי הקירות שתי אמות וחצי¹⁷. העמודים וכרותות הארזים היו רבועים, כך שהמרחק בין העמודים היה שלושים אמה כגובה העמודים. מספר העמודים בטור כמספר הכרותות - חמישה עשר.

ד. גר"א - כיסה בקורות ארזים את הספון הראשון על העמודים, ולאחר מכן כיסה בקורות ארז את הצלעים, הם החדרים שבנה, שעל-גבי העמודים. מספר החדרים הגיע לארבעים וחמישה שסודרו בשלושה טורים שבכל אחד מהם חמישה עשר חדרים.

גר"א	רד"ק, רלב"ג, מלבי"ם	מצודות	רש"י
צלעות הן ארבעים וחמישה חדרים, המסודרים בשלושה טורים. וספן בארז את העמודים ואת החדרים אשר עליהם.	צלעות הן כרותות הארזים. בארבעים וחמישה נסרים קירה את הבית בשלושה טורים של חמישה עשר נסרים.	צלעות - נסרים שעל-גבי כרותות הארזים, ונתן עליהן ארבעים וחמישה לוחות ארז לתקרה. רוחב הנסרים לרוחב הבית.	צלעות הן ד' מחיצות לאורך הבית עשויות חלונות ופתחים. מחיצות אלה כוסו על-ידי ארבעים וחמישה נסרים בג' טורים. אורך הנסרים לרוחב הבית.

¹⁶ לרד"ק ולמלבי"ם - קורות הנסרים של הסיפון הונחו על-גבי הכרותות-צלעות. כלומר, לרד"ק - קורות הסיפון הונחו על הקירות, ולמלבי"ם - הן הונחו על הארזים, השוככים בין העמודים, לחזקם. אך לרלב"ג - הכרותות הן הצלעות והן הסיפון של הנסרים, והן גם-כן השקופים והמחוזו דלקמן.

¹⁷ וכן פירש הגר"א.

ושקופים שלושה טורים ומחזה אלו מחזה שלושה פלגים

השקופים, תפקידם והמבנה שלהם

- שני פירושים עיקריים נאמרו בביאור המילה "שקופים" המופיעה בפסוקים:
א. משקופים¹⁸
ב. חלונות

משקופים

1. רש"י - רוחב חמישה עשר נסרים לא היה בו בכדי לקרות את כל אורך הבית, ולכן קירה את שאר הבית בנסרים קטנים. אורך הנסרים הקטנים הונח על רוחב המשקופים, על-גבי מרישין. שלושה מרישין היו זה לסף זה, וקצה הנסרים של שקוף זה למול ראשי נסרים של שקוף זה.
2. רלב"ג - השקופים הם הצלעות הם הכרותות, שלושה טורים על ארבעת טורי העמודים, כך שבכל אורך הבנין היו שלושה פתחים זה כנגד זה.

חלונות

1. מצודות, מלבי"ם - את הכתלים שלאורך הבית עשו שלושה חלונות זה למעלה מזה, והיו החלונות שבכותל זה מכוונים כנגד החלונות שכנגדו. כך היה בכל שלושת הטורים.
2. רד"ק - החלונות היו בשלושה הכתלים¹⁹ זה מול זה, ושלושה טורי נסרי ארזים היו בין חלון לחלון.

¹⁸ כן נראה מתרגום יונתן.

¹⁹ נראה, שכונת הרד"ק לשלושת הכתלים המהווים את אורך הבית שבהם ובכתלים המקבילים להם היו חלונות.

רד"ק	מצודות, מלבי"ם	רלב"ג	רש"י
פתח לראיה דרכו וחלון		שקופים היינו משקופים, לשון קצה	
שלושה טורי נסרי ארזים בין חלון לחלון. החלונות היו בשלושה כתלים זה מול זה.	שקופים היינו חלונות. לאורך הבית היו כתלים ממש כדרך בנין, בהם עשו שלוש שורות חלונות זו למעלה מזו. בכותל המקביל נעשו חלונות מקבילים בכל שלושת הטורים.	השקופים הם הכרותות שיצרו שלושה טורי משקופים על-גבי ארבעת טורי העמודים לכל אורך הבנין.	כדי לקרות את הבית היה צורך בנסרים שהונחו על-גבי משקופים. הנסרים הקטנים הונחו אנכית על-גבי שלושה מרישין, כאשר סוף נסר זה לצד תחילת חברו.

וכל הפתוחים והמזוזות רבועים שלקף ומוכל מזוזה אכל מזוזה שלוש פלגים

עניין - זכר הפתחים והמזוזות רבועים שקף

א. שקף - לשון משקוף

1. רש"י - חללי הפתחים בכתלי הבית היו רבועים וכן הנסרים הדקים המחפים את הפתחים היו רבועים²⁰.

2. רלב"ג - המשקוף ושתי המזוזות היו מרובעות, כך שהפתח היה מרובע שלושים אמה לכל רוח.

ב. שקף - חלל דרכו משקיפים

1. מלבי"ם - בצד רוחב הבית בין סדרי העמודים היו ארבעה משקופים²¹ - פתח ושלושה חלונות מכוונים זה מול זה בטורי העמודים אשר באורך הבית ביושר, והיו שלושה פתחים בכל טור.

2. מצודות, רד"ק - החלון שעל-גבי הפתח להשקיף ממנו היה גם כן מרובע.

²⁰ וכן הסכים הרד"ק, אלא שנתן פירוש אחר לשון "שקף".
²¹ לפי המלבי"ם "רבועים" היינו שהיו ארבעה, ולשאר המפרשים היינו שהיו מרובעים.

רש"י	רלב"ג	מצודות, רד"ק	מלבי"ם
"שקף" לשון משקוף		משקוף המאפשר להשקיף	
"רבועים" היינו שהיו בעלי ארבע צלעות			
חללי הפתחים היו רבועים וכן הנסרים הדקים המחפים את הפתחים היו רבועים. בכל תקרה ותקרה היה ראש נסר לקראת ראש נסר שלוש פעמים.	העמודים עם הכרותות עליהם היו מרובעים שלוש פעמים ברוחב הבית.	הפתחים והמזוזות וחלון קטן העשוי להפתח היו מרובעים, בכתלים לאורך הבנין. שלושה פתחים וחלון למעלה בכל אחד מהכתלים המקבילים.	בצד רוחב הבית היו ארבעה משקופים - פתח ושלושה חלונות על-גביו. שלושה פתחים בכל טור.

ואת אולם העמודים עשה זמשישם אמה ארכו ושלושים אמה רוחבו ואולם ע"ל פניהם ועמודים וע"ב ע"ל פניהם. ואולם הכסא אשר ישפוט שם אולם המישפט עשה וספן בארז מהקרקע ע"ד הקרקע. וביתו אשר ישב שם זיזר האזזורית מבית לאולם כמעשה הזה היה. ובית יעשה לבת פרעה אשר לקוז שלמה כאולם הזה...

שם 1-ו-ח

מקום אולם העמודים

א. רש"י, רלב"ג - אולם העמודים היה מבוא לבית יער הלבנון, ואורכו היה לרוחב הבית²².

ב. מצודות - אורך אולם העמודים לאורך בית יער הלבנון, מול שלושת הפתחים.

²² וכן ניתן להסביר את מקום אולם העמודים בדברי הרד"ק והמלבי"ם שכתבו שהאולם היה "סמוך לעמודים שעליהם הבית" (רד"ק), "לפני הבית" (מלבי"ם). לדעת הרד"ק קרויו של אולם זה עשוי כמין כיפה.

מקום האולם שעל פניהם

א. על פניהם - מעליהם

1. רש"י - האולם היה על-גבי כל הבית²³.

ב. על פניהם - לפניהם

1. מלבי"ם - אולם זה היה לפני אולם העמודים.

2. רלב"ג - אולם זה היה לפני פתחי בית יער הלבנון.

3. מצודות, רד"ק - אולם העמודים הוא האולם שעל פניהם.

וכתב המלבי"ם - "ולפי זה היה שם שמונה חלקות: בית המלך ולפניו חצר גדולה שלו, ולפניו בית יער הלבנון, ולפניו אולם העמודים, ועובי אולם לפניו, ולפני כולם עמודים ועב על פניהם²⁴, ולפניו כסא המשפט, ולפניו אולם המשפט²⁵".

רש"י	מלבי"ם	רלב"ג	מצודות	רד"ק
מדובר בשני אולמות		מדובר באולם אחד		
אולם המבוא - אורכו לרוחב בית יער הלבנון ואולם נוסף על-גבי כל הבית, צלעות ניתנו בין העמודים, ועבים שימשו לקירוי העליה.	לפני בית יער הלבנון נבנה אולם העמודים, ולפניו עוד אולם ולפני כולם עמודים ועב על פניהם.	אורך אולם העמודים לרוחב הבית, והיה מרובע כחלקים האחורים. ואולם נוסף היה לפני פתחי בית היער.	אולם העמודים נסמך לפתחי הבית, בנוי על-גבי עמודים. אורכו לאורך הבית מול שלושת הפתחים כבית שער. לפני אולם זה היו עמודים ועב עליהם לנוי או לשמירה.	האולם סמוך לעמודים שעליהם הבית, וקירוי עשוי מעץ כיפה, ועמודים ועב על פניהם.

²³ האולם הנוסף היה בנוי על-גבי העמודים התחתונים, צלעות ניתנו בין עמודים ועבים שימשו לקירוי העליה.

²⁴ מצודות - העמודים היו תקועים בארץ ועליהם עב שחיברם מלמעלה. הם היו לנוי ולפאר או כעץ מחיצה ושמירה.

²⁵ ייתכן ואולם הכיסא הוא אותו אולם המשפט (פי' ראשון ברד"ק), או שהיה אולם המשפט פרודור לאולם הכסא, בית שער לבית המשפט שיעמדו שם הבאים למשפט (מצודות), ששם ישבו הסנהדרין ושם עמדו בעלי-הדין לפני אולם הכיסא בו שפט המלך (מלבי"ם). ייתכן גם שאולם זה היה במקום אחר אצל בית המלך אשר בציין (אברבנאל) - ולכן התייחסנו לאולם המשפט בטבלאות ובציורים.

סיכום

נבואה שנצרכה לדורות נכתבה²⁶. מתיאור בית יער הלבנון אנו למדים על זריזותו של שלמה, שהשלים את בנין בית המקדש בשבע שנים - אף כי היה גדול להפליא מביתו שהושלם לשלוש עשרה שנה, וכדברי רש"י: "ובשבחו ספר הכתוב".

בית יער הלבנון, אולם המשפט, כסא המלך, כל אלה חוכרים לירושלים של מטה המכוונת כנגד ירושלים של מעלה - "אשרי העם שככה לו". "כי מציון תצא תורה - לפי שהיה רואה קדושה גדולה וכוהנים עוסקים בעבודה היה מתכוון ליבו יותר ליראת שמים וללמוד תורה"²⁷. הבא לפני שלמה לשמוע תורתו ומשפטי - "מלך ביופיו תחזנה עיניך"²⁸ מברך - "ברוך שחלק מכבודו ליראיו". "אמר ר' יוחנן לעולם ישתדל אדם לרוץ לקראת מלכי ישראל"²⁹.

המפגש עם ירושלים - יראתה ותורתה, המפגש עם המלך - הודו ותפארתו, עם המשפט האלוקי לבאים "לדרוש את ה'" - חורט בנפש האדם רשמים והתפעלויות, ובתוך מרקם זה עומד בית יער הלבנון, שעמודיו מארזי לבנון, קרוב להר בית ה' הקרוי לבנון. "לעולם יהיו בגדיך לבנים" - שם מתלבנים עוונות ישראל. "אתי מלבנון כלה". "ההר הטוב הזה והלבנון". ושם בתוך היער בין בית המלך למשפטו רואה האדם את הסדר בין כל פרטי העמודים את האור והרוח החודרים מהפתחים והחלונות. והמלך העומד שם קטן אל מול מבנה היער, חש כי "מה אנוש כי תזכרנו" ועומד על כך, שלית ליה מגרמיה כלום בעולמו המופלא של הקב"ה, ביער מופלא זה המאיר אותו באור נפלא.

לא ניסינו כאן להתעמק בסודות בית יער הלבנון - כנגד מה מכוונים פרטיו. במעשה המשכן וכליו נאמר ש"כל פרטי המשכן מכוונים נגד כל פרטי העולם, שברא היוצר יתברך והוא שוכן בכלל העולם וצווה ה' שיעשו תואר כל העולם בבניין המשכן וכליו... ואיתא במדרש שיועד היה בצלאל לצרף את האותיות שבהם נברא העולם בחכמה ובתבונה ודעת. והכל כדי שידע לכוון המעשה"³⁰. מן הסתם שלמה כיוון כוונות נסתרות בבניין בית יער הלבנון - "מאה אמה ארכו וחמשים אמה רחבו"³¹ ושלושים אמה קומתו"³².

ויהי רצון שנזכה להעמיק את הבנתנו בדברי אלוקים חיים בפשט ובסודותיו הקבועים כמסמרות ופרים ורבים כנטיעות וכ"פטיש יפוצץ סלע". ואידך - זיל גמור.

²⁶ מגילה יד

²⁷ תוס' ב"ב כא

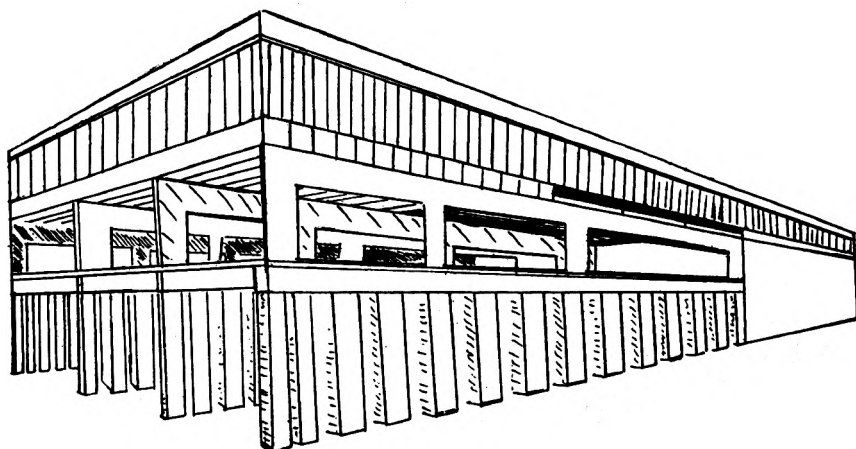
²⁸ ישעיה לג

²⁹ ברכות נח

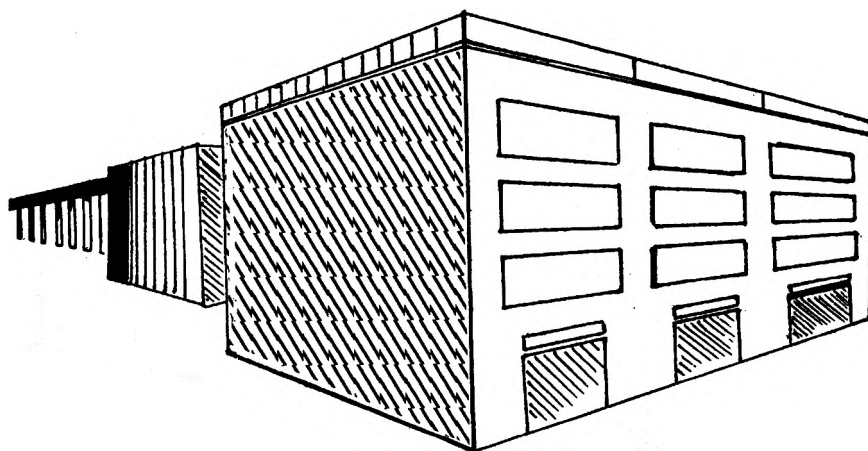
³⁰ העמק דבר שמות כה ח-ט

³¹ כגודל חצר המשכן ככתוב בשמות כז יח

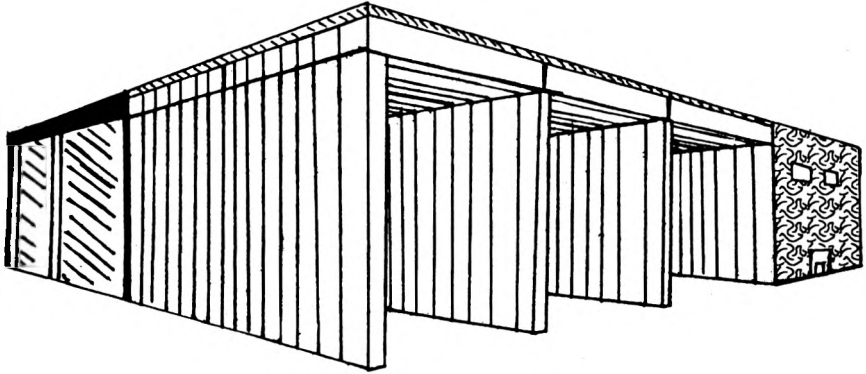
³² גובה זה הוא גובה בית המקדש שבנה שלמה, כמובא במלכים-א ו ב.



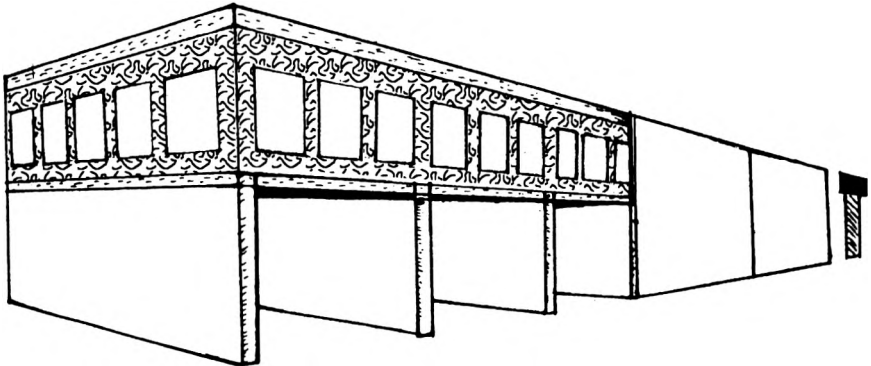
שיטת רש"י



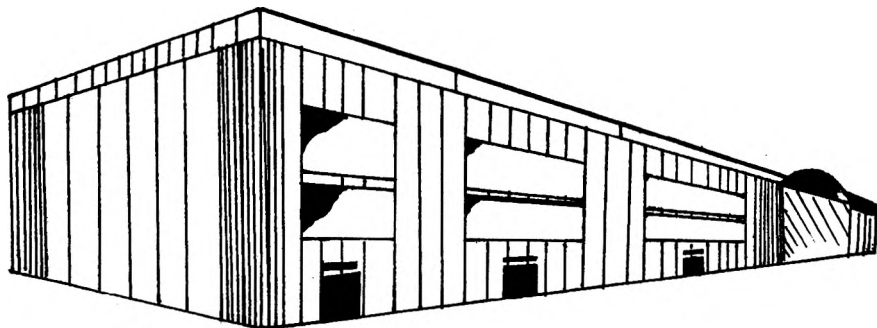
שיטת "המצודות"



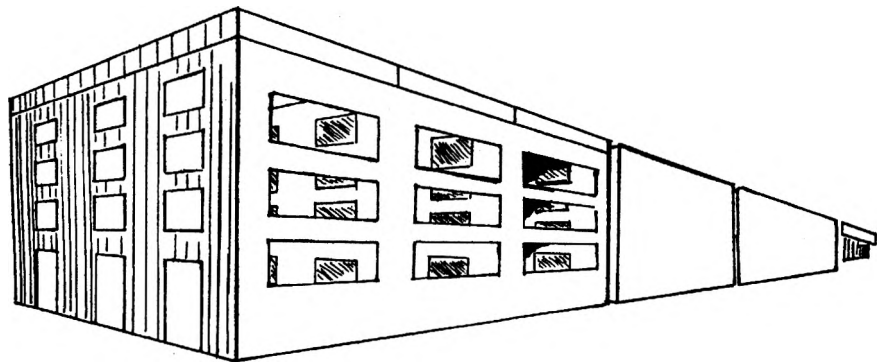
שיטת רלב"ג



שיטת הגר"א



שיטת הרד"ק



שיטת המלבי"ם