

חיוב חצרות במזוזה

ליבי אוהד

המאמר מוקדש:

לע"נ סבי ר' יחיאל זכריה בן הוידה
ת.נ.צ.ב.ה.

הקדמה

הגדרת חצר - מקום¹ מיוחד לפני הבית העשוי לתשמיש דרי הבית. הגמי' במנחות² אומרת שפתחי שמאי (קלקול בפתח) פטורים מן המזוזה ונחלקו מהו הקלקול שיש בפתחי שמאי. דעה אחת סוברת " שאין להם תקרה" רש"י בהסברו לדעה זו מביא 2 פירושים א] אין משקוף ב] אין הבית מקורה - אם אין גג לבית אזי הבית פטור ממזוזה התוס³ תמה על פירוש רש"י בהסברו שאין לה תקרה הכונה שאין הבית מקורה, הרי אפשר ללמוד מחצר שלא מקורה ובכל זאת חייבת במזוזה על בית שאינו מקורה שיהיה חייב במזוזה, ואיך רש"י מסביר שבית שאין לו תקרה פטור ממזוזה.

החילוק בין חצר לבית

בעקבות הקושיא של תוס' מביא הבית יוסף⁴ שני תירוצים:
א]הרא"ש⁵

"דחצר דרכו להיות כך ומשמש לדירת הבתים אבל בית אינו ראוי לבית דירה כשאינו מקורה"

תנאי החיוב במזוזה תלוי בשימוש הרגיל של המבנה .

בית - אדם דרכו לעשות שימושים כאשר הבית מקורה ולכן אם אין תקרה בבית אז יש חסרון בבית ויהיה פטור ממזוזה .

חצר - דרך שמושה להיות בלתי מקורה כי חצר נמצאת ליד בית ואז השמוש שלה הוא מסוג שונה ולשמוש כזה אתה לא צריך תקרה ולכן נחייב

1 אינציקלופדיה תלמודית

2 מנחות ל"ג עמ' ב'

3 תוס' ד"ה "דלית להו תקרה"

4 טור סי רפ"ו אותיות י"ג, י"ד בב"י

5 סוף סימן י"א הלכות מזוזה

חיוב חצירות במזוזה

מזוזה בחצר למרות שאין שם תקרה, לפי הסברו של הרא"ש לחצר יש חיוב עצמי.

ב]רבינו מנוח⁶

"ואע"ג דשערי חצירות חייבים, התם שבתים מקורה פתוחים לחצירות" החצר לא צריכה תנאי חיוב של מזוזה, כי בעצמה כל חיובה נובע מהבית כי היא סמוכה לו ולכן חצר למרות שאין לה תקרה תהיה חייבת במזוזה, לעומת בית שאין לו תקרה ששם יש חסרון בתנאי החיוב ולכן יהיה פטור ממזוזה.

רמב"ם⁷

הלכה א' - "עשרה תנאים יש בבית כדי לחייב את הדר בו לעשות לו מזוזה", ואחד התנאים שהרמב"ם מביא זה שיהיה לבית תקרה - בית שאין לו תקרה פטור ממזוזה.

הלכה ה' - בית שאין לו תקרה פטור ממזוזה אבל אם הבית חציו מקורה וחציו אינו מקורה והקירווי כנגד הפתח יהיה הבית חייב במזוזה.

הלכה ח' - "לפיכך שערי החצרות ושערי המדינות הכל חייבים במזוזה שהרי הבתים החיבין במזוזה פתוחין לתוכה", הרמב"ם כאן פוסק את הג"מ ביומא שאומרת "בשעריך- אחד שערי בתים ואחד שערי חצירות ואחד שערי מדינות חייבין במזוזה" וזוהי ההוכחה שהרמב"ם סובר כמו רבינו מנוח, כי סיבת החיוב לשים מזוזה בחצר לדעת הרב מנוח היא מפני שמוביל לבית, וזו סיבת החיוב שמביא הרמב"ם בשערי חצרות ומדינות מכיון שזה מוביל לבית לכן יהיה חייב במזוזה.

6 ב"י אותיות י"ג, י"ד
7 הלכות מזוזה פרק ו'

מח' הבית מאיר וגידולי הקדש בית מאיר

הבית מאיר⁸ מסביר שפירושם של הרא"ש והרב מנוח חלוקים. המח' היא האם לחצר יש חיוב עצמי?

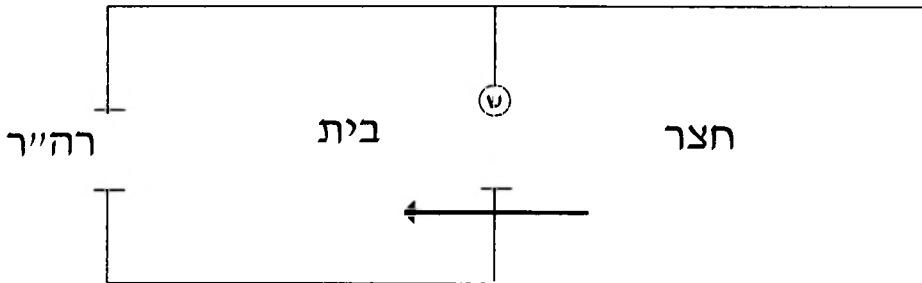
לפי הרא"ש - לחצר יש חיוב עצמי רואים מהר"ן⁹ שהוא מסכים לרא"ש בכך שסובר שמקומות שמובילים לבית חיובם הוא רק מדרבנן לעומת חצר שהיא כמו בית ויש לה חיוב עצמי כי יש שם שמושי דירה, ולכן החיוב שלה דאורייתא.

לפי הרב מנוח - אין חיוב עצמי לחצר וכל החיוב נובע מחיוב של בית ולכן אין צורך כלל בתנאי חיוב.

הנפקא מינה לרב מנוח

[1] לא יהיה הבדל בין גינה לחצר כי ממילא לשניהם אין חיוב עצמי וכל החיוב נובע מפני שמובילים לבית.

[2] סיבת החיוב של חצר הוא מצד חיוב הבית, ולכן אנו וחשיב תמיד את הכניסה מהחצר לכיוון הבית ולכן תהיה תמיד המזוזה בימין הכניסה לבית "דרך ביאתך אמרה תורה".



גידולי הקדש

8 יורה דעה סי' רפ"ט
9 ר"ן סוכה (על הריף ד.)

חיוב הצירות במזוזה

הגידולי הקדש¹⁰ חולק על הבית מאיר וסובר שהראש והרב מנוח אינם פירושים שונים אלא משלימים זה את זה, וכולי עלמא מודים שיש שני פירושים.

הנחת יסוד - הגמ' ¹¹ביומא אומרת שחיוב של שערי מדינות עירות וחצירות, הוא מהסיבה שאני מחשיב את הבית כאילו מגיע עד לשערים אלו (למרות שזו סברא מדרבנן).

כדי לחייב שערי מדינות במזוזה אני צריך את שתי השיטות:

בהתחלה אני צריך את **שיטת הרב מנוח**, אני מחייב מזוזה בשערי מדינות בגלל שזה פתוח למקום חיוב (בית), ואני מחשיב את מקום החיוב כאילו מגיע עד לשערי מדינות ואז מתעוררת שאלה: אם מקום חיוב מגיע עד לשערי מדינות אז איפה הגג הרי הבית מגיע עד לשם?

לכן כאן משלימה **שיטת הרא"ש** שבשביל חצר מספיק שימושי חצר כדי לחייב במזוזה ולכן לא צריך גג כי זה שימושים מסוג שונה, ולכן מקום החיוב מגיע עד לשערים גם בלי מזוזה.

רואים מפה ששיטת הרא"ש ושיטת הרב מנוח משלימות זו את זו ולא חלוקות.

רמב"ן¹²

קשה לומר שהבית מגיע עד לשערי מדינות ועירות-שרה"ר הופכת להיות 'ביתך'?

לכן הרמב"ן בסוכה סובר כמו הבית מאיר ולא כמו הגידולי הקדש, כשהרמב"ן שם מדבר על בית שער שפתוח לחצר - חייב במזוזה" וכן הדין שהרי חצרות חייבים.. מפני שנכנסים מהם לרה"י כי אחרת זה לא ביתך" ואפילו שערי מדינות חייבים, ולמה חייבים? כי דרכם מגיעים למקום חיוב למרות שזה לא 'ביתך', והגידולי הקדש מנסה להגיד שהבית מגיע עד לשער וזה נחשב ביתך וזה בניגוד לרמב"ן.

10 רפ"י אות ז'

11 יומא י"א

12 רמב"ן במלחמות ה' סוכה ח'

הוכחות הגידולי - הקדש

א/ הרמב"ם¹³ כותב שגינה פטורה מן המזוזה, כי אין לה שימושי דירה, שואל **הראב"ד** שהרמב"ם יתרץ שגינה פטורה מצד זה שאין לה תיקרה, ולא מפני שאין בה שימושי דירה. המגדל-עוז מתרץ את הרמב"ם ואומר שאילו היינו אומרים ששימושי גינה זה שימושי דירה והפטור של גינה זה מצד שאין לה תיקרה אז יהיה אפשר להגיד שדרכה כמו חצר שלא צריך תיקרה, לכן תירצנו את הטעם שאין בה שימושי דירה, רואים מפה שהמגדל עוז סובר כמו הרא"ש, שהפטור של חדר מטעם דרך שימושה ולא מהטעם שמוביל לבית.

מכאן ראייה לגידולי הקדש שהרמב"ם לא מסתמך על פירוש הרב מנוח אלא הוא משלב את פירוש הרא"ש.

ב בית שחציו מקורה-אז אם החצי המקורה קרוב לפתח - חייב במזוזה. ואם התקרה רחוקה מהפתח - פטור ממזוזה. אז למה בבית כזה הרמב"ם לא מחייב כמו בפתח חצר וגינה, שאין להם חיוב עצמי אלא מוביל למקום חיוב? שהפתח יתחייב במזוזה בגלל שזה מוביל למקום חיוב (חצי מקורה) מפה אנו רואים ראייה לגידולי הקדש, שעצם זה שהוא לא מחייב בבית שהחצי המקורה אינו קרוב לפתח, רואים שסובר גם את שיטת הרא"ש, שרק חצר למרות שאין לה תקרה חייבת במזוזה, כי רגילים לעשות בה שימושים בלא תקרה.

אבל בית שחציו אינו מקורה לא יכול להיחשב כאילו מקום החיוב (חצי מקורה), מגיע עד אליו כי בבית עושים שימושים עם תקרה ואם אין תקרה יש חסרון ופטור מהמזוזה, ולכן **ראייה לרמב"ם שלא חייב בבית שהתקרה רחוקה מהפתח בגלל שמשלב את שיטת הרא"ש.**

דחיית ההוכחות:

א. כל ההנחה של **המגדל עוז** היתה שהרמב"ם סובר שבגינה יש שימושי דירה, ולמרות שאין לה תקרה היא חייבת במזוזה, בגלל שיש לה חיוב עצמי, נופלת, כי הרמב"ם סובר שלגינה וחצר אין שימושי דירה, ולכן אי אפשר לשלב את שיטת הרא"ש. וכל החיוב של גינה וחצר לפי הרמב"ם הוא למרות שאין לה שימושי דירה חייבת במזוזה בגלל שמוביל לבית.

ב. הרמב"ם דיבר על "בתים החייבים במזוזה פתוחים לתוכם" - פתח שמוביל לבית שלא חייב במזוזה כי אין צורת הפתח אז פטור ממזוזה, ולכן

13 הלכות מזוזה פרק ו'

חיוב חצירות במזוזה

בית חצי מקורה, שהקירווי נמצא מאחורה אין לו צורת הפתח, כי חצי תקרה לא קיימת ואז באמצע הבית אין מזוזות, ולכן הוא פטור כי צריך שזה לא רק יוביל למקום חיוב אלא לפתח של מקום חיוב, ובמציאות כזאת אין לו צורת הפתח ולכן נדחית ההוכחה של הגידולי הקדש, לא בגלל השיטה שפסק הרא"ש אלא בגלל שאין צורת הפתח ולכן פטור ממזוזה .

בחצר קבלנו את שיטת הבית מאיר שהמחלוקת היא האם לחצר יש חיוב עצמי או לא.

סיכום

סיכום הדברים הוא דדעת התו"ס הרא"ש והמהר"ל הוא דחצר מצד עצמו - חייב, אפילו אין נכנסין דרך פתחו לבתים אבל דעת הרמב"ם הראב"ד, הסמ"ג, המאירי והרב מנוח שחצר מצד עצמו אינו חייב אא"כ נכנסין דרך פיתחו לבתים ולכן נוקטים כדעת רוב הראשונים שלא חייב במזוזה אבל ראוי לחוש לדעת המחמירים ולקבוע מזוזה בלא ברכה .