

הרב יואל שילה

## סקירה היסטורית של דרכי בניית מקואות

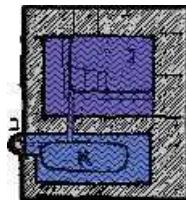
במאמר זה נבאר בס"ד אופנים שונים שהיו נוהגים בהם בבניית המקואות, ובכך יתבאר איזה משקל נתנו הקדמונים לפרטי ההלכות השונות.

בזמנים שדיני טהרה נהגו במלואם - מסתבר מאד לומר שהמקואות שימשו גם לטהרת זבים, וממילא במקום שהיה ניתן - בנו מקואות שהתבססו על מי מעיין, הכשרים לטבילת זבים, שבהם אינה פוסלת זחילה, ובאופנים מסויימים גם אינה פוסלת שאיבה.



### המקוה במצדה

בחפירות ארכיאולוגיות מהעת העתיקה התגלו גם מקואות של מי גשמים, כגון המקוה במצדה שנאספו בו מי הגשם מהגג לאוצר (א) באמצעות תעלות פתוחות ומטוייחות (ב), והושקו כשפופרת הנוד לבור הטבילה (ג). הנתונים



שבידינו מהמקוה במצדה הם שמפּלס המים היה בגובה כ-120 ס"מ; קוטר הנקב שביניהם היה 30-35 מ"מ, והוא ממוקם בגובה 80 ס"מ מהקרקעית; הבור הגדול יותר הכיל כ-4.7 קוב, שמתוכם כ-2.7 קוב עד גובה הנקב, והבור הקטן הכיל כ-2.2 קוב, ומתוכם כ-1.5 קוב עד גובה הנקב. לפי דעת החזו"א רוחב האגודל הוא כ-24 מ"מ, וממילא רוחב הנקב שבין המקואות במצדה נחשב פחות מכשפון"נ, ולפ"ז נקב זה לא שימש להשקה, אלא רק להולכת מים כשרים מהבור הסמוך לצינור המוביל את מי הגשם מהגג - לבור השני. אם נניח שלא היתה על הגג כמות מי גשם שאיפשרה להזרים מים כשרים בכל החלפת מי המקוה, הרי שהסתמכו על מילוי בור אחד במי גשם, והוסיפו לו מים שאובין, ובכך הבור השני הוכשר בזריעה. מאחר והנקב ממוקם בתוך מפּלס המים, ניתן להסיק שלא חששו ממעבר המים מבור אחד לבור השני בעת הטבילה דרך נקב פחות מכשפוה"נ, וגם לא חששו מתחלופת המים הכשרים באוצר בעת הטבילות. אמנם, למנהג ירושלים רוחב

האגודל הוא כ- 19-20 מ"מ, וממילא הנקב שבין הבורות נחשב כשפוח"נ, וניתן להניח שהוא שימש להשקה בין בור אחד, שהכיל מי גשם, לבין הבור השני, שהכיל מים שאובין, ולפ"ז שיעור הנקב במצדה הוא הוכחה לשיעור הקטן של האגודל. מכל מקום קיום מקוה באזור צחיח זה מוכיח שניתן לבנות מקוה כשר, אף ללא מי גשם זמינים תמיד.



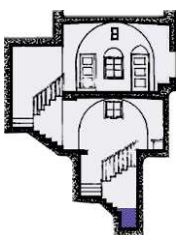
### חבל הריין - מי תהום

בתקופת הראשונים בצרפת וגרמניה נהגו לחפור בורות עמוקים עד למי התהום, כגון המקוה בפרידברג שהיתה חפורה בעומק כעשרים מטרים מתחת לאדמה, ובכך התאפשרה טבילה במי התהום. מאחר ומפלס מי התהום עולה ויורד עם עונות השנה, הוצרכו היהודים לבנות בורות טבילה שונים במפלסים שונים במורד המדרגות. השימוש במי התהום דרש טבילה במקום חשוך, קר וחלקלק, וכמעט ללא אפשרות חימום, אולם הבטיח מים כשרים ללא הגבלה. לא ברור לי מדוע היהודים לא השתמשו במי גשמים המצויים בשפע באזור הריין, וקל ונוח יותר היה להוליכם בתעלות חרס מהגגות מאשר לחפור בורות עמוקים.



### חידוש הישוב בארץ

עם חידוש הישוב היהודי בארץ ישראל בתקופת האר"י ולאחריה נבנו גם מקואות חדשים המבוססים על מעיינות [כגון 'מקוה האר"י' בצפת], גם מקואות מי תהום [כגון מקוה חפור לעומק מי התהום שסביב הכינרת], וגם מקואות מי גשמים [כגון המקוה שנבנה ע"י האור החיים הקדוש בשנת תק"ב, בביהמ"ד כנסת ישראל בירושלים].



### חת"ם סופר - החלפת המים העליונים

המעבר העיקרי לבניית מקואות של מי גשמים התרחש בעקבות דברי החת"ם סופר בתשובותיו (יו"ד ר"ג, רי"ב, רי"ד [התשובות נכתבו בשנים תקע"ד-תקפ"ג]), שכתב שבמקומות שיש לחוש למכשול בטבילה במקואות הסמוכות למעיינות [אולי כוונתו למכשול מחמת הנשים המסרבות לטבול במים קרים] - יש ללמד זכות על טבילה במי גשם. החת"ם סופר ביסס את היתרי השימוש ברעפים, בצינורות היורדים מהגג, בהוספת מים חמין מכלי המחובר לקרקע, בהמשכה על משטח שאינו בולע, ובזריעה תמידית מעוקה זו לזו ובחזרה.



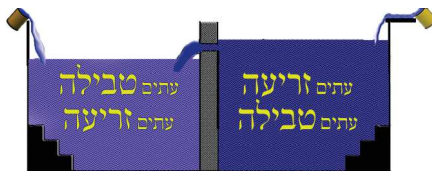
בדבריו התבאר שבכל יום שאבו מים מהמקוה, עד שנותרו בו רק מ' סאה, וחזרו ומילאו את החסר במים שאובין, והוא כתב שיש להתיר זאת אפילו לפי חומרת הראב"ד<sup>א</sup> - כי מוסיפים תמיד מי גשמים ושלגים לפני שנחסר חציים לפי חשבון "ולהראב"ד נמי היינו אי יחסרו עד חציים עפ"י חשבון - ולדעתי לא יהיה כן לעולם, כי טרם שיעלו החשבון כך - כבר נמלאו העוקים במים כשרים ע"י גשמים ושלגים" [נ"ל כוונתו שמכיון שגשמים ושלגים מצויים שם כל ימות השנה - תמיד יוכלו לדאוג שישארו במקוה כ"א סאין כשרים, ודי בזה לדעת הראב"ד (בלישנא ג' שדי בבסיס של כ"א סאה כשרים<sup>ב</sup>)]. זאת, בפרט כי ניתן לתלות שהמים השאובין החמים הם הצפים, ואותם הוא מוציא ומחליף במים חמים אחרים, ולכן אין הוא מחליף את הכשרים, וממילא הכשרים שנותרו במקוה יוכלו להמשיך ולהכשיר את השאובין שיתווספו. עוד כתב החת"ם סופר שבפרט יש להתיר באופן שגם החמים השאובין אינם ממש שאובין, כי הם חוממו בכלי המחובר לקרקע שנעשה לקרקע והוא גם נקוב כשפוה"נ, וגם ממשיכים אותם ג' טפחים על סילון העשוי מנסרים.



א). שכדי שיהיה ניתן להוסיף מים שאובים למקוה - צריך להשאר בסיס של כ"א סאין מים כשרים, ואילו לרוב הראשונים ניתן להוסיף למים כשרים אפילו רוב מים שאובים.  
ב). בלישנא א' הצריך רוב מים כשרים כדי שיהיה ניתן להוסיף מים שאובין, ובלישנא ב' הסתפק במ' סאה מים כשרים, ורק בלישנא ג' הסתפק בכ"א סאין מים כשרים.

### חת"ם סופר - זריעה ממקוה למקוה

עוד כתב החת"ם סופר (שם) שבמקוה הגדול בפרשבורג, שנעשה על פי חכמי הדורות, ישנן שני בורות טבילה הנקובים זה לזה בנקב יותר מכשפוה"נ בחלק העליון של המחיצה שביניהן, ולאחר שמילאו את המקוה הראשון במי גשם או בשלג וקרח - הוסיפו לו שאובין [בתשובה רי"ד כתב שהוסיפו את השאובין בהמשכה, ובתשובה ר"ג משמע ששפכום ישירות] והעודף ירד ומילא את הבור האחר, וכשהוצרכו לנקות אחת מהן - רוקנוה והוסיפו שאובין לשניה, כך שהעודף מילא את הריקה.



והסביר החת"ם סופר שיש להכשיר זאת אף לדעת הראב"ד<sup>ג</sup>, שהסביר שהיתר המשנה בזריעת שאובין הוא רק כשהאדם שופך מ' סאה שאובין למ' סאה כשרים והעודף יורד, מאחר וניתן לתלות שהכשרים והשאובין יצאו מחצה על מחצה [כי יש מקום לומר שהמים העליונים הנמצאים למעלה הם הקרובים לצאת, אך גם יש מקום לומר שהמים שהיו באוצר נדחקו לצאת כשדחקו אותם המים החדשים] ושני המקואות כשרים, ואף שלפי הסבר זה ניתן להכשיר רק פעם אחת [כי אם יוסיף עוד שאובין הרי שכבר אין לתלות שיצאו ממנה מחצה על מחצה] - אולם מאחר ובמקואות דידן לראב"ד הוא רק במים צוננים שנשפכים לצוננים, אולם במים שאובין חמים, שבטבעם הם צפים על המים הצוננים, ניתן לתלות שהשאובין החדשים הם שעברו למקוה השני, והראשון נשאר כשר, כך שהוא יכול להכשיר עוד שאובין "אפשר במיא דלא מתערבי שפיר כגון חמין בצונן יש להקל טפי ולומר שאני אומר הצפים העליונים יצאו ולא התחתונים... עד כאן לא מחמרינן אלא בצונן בצונן אבל חמין בצונן לא" [לא זכיתי להבין את דברי החזו"א (מקואות ליקוטים ג' ג')] שהסביר שכל שהחת"ם סופר טרח ליישב את דעת הראב"ד היה רק

ג). הראב"ד לשיטתו חייב לתרץ כיצד המשנה התירה למלא מים שאובין לכשרים, והעודף יגלוש וימלא מקוה ריקה - אף שסובר שיש להתיר רק ברוב מים כשרים, ויישב בפרק ג' שיש להתיר אפילו במחצה כשרים ומחצה פסולים, ובמשנה מדובר רק בפעם הראשונה שמכניס מ' סאה שאובין למ' סאה פסולין, ותולים שהם יורדים למקוה הריקה חצי חצי, אך לא ניתן יהיה לשוב ולהוסיף מים שאובים לכשרים שבמקוה העליונה. אמנם, בפרק א' הראב"ד התעלם משאלה זו, והעמיד את הבעיה רק כשמוסיף שאובין למקוה מחלחלת, ולא בזריעה של 'ממלא בכתף ונותן לעליונה' - ומשמע שהבין שכשמילוי התחתונה נעשה מחמת הגלישה מהעליונה - אין לפסול.

באופן הראשון, שנטל המים הקרים מהמקוה ונתן חמין כנגדם, אבל בזריעה כתב החת"ם סופר בפשיטות להקל].



### היתרי החת"ם סופר אינם מצויים אצלנו

מבואר בדברי החת"ם סופר שאף שביסס את השימוש במקואות ממי גשם, אולם כדי לצאת גם ידי חומרת הראב"ד באופן הראשון, הוצרך לומר שכשמרוקנים וממלאים את המקואות תמיד משאירים את רוב השיעור ממי גשם ושלג המצויים שם כל השנה, וכדי לצאת גם ידי דעת הראב"ד באופן השני הוצרך לומר שכששופכים שאובין למקוה מלא כדי שהעודף ימלא את הריק - ניתן לתלות שהשאובין החמים ששופכים לאוצר הקר אינם מתערבים היטב, והם הקרובים לצאת, והאוצר נשאר בכשרותו. אולם, במקואות המצויות אצלנו אין מקום לתלות אלו, מאחר ואנו מרוקנים את המים לגמרי לפני המילוי, ובודאי שהגשמים והשלגים אינם כה מצויים כדי שנוכל למלא מהם את האוצרות לעתים תכופות. ועוד, השאובין שממשיכים לאוצר אינם חמים, וממילא הם מתערבים בו היטב, ואין מקום לתלות שדוקא הם יוצאים ממנו, וממילא אין לנו לומר שדוקא המים הכשרים הם שנשארים באוצר, ובפרט לאור מה שרגילים להכניס את השאובין לתוך עומק האוצר.



### חכמי ירושלים - רק בזריעה

בגליון המאסף (שנת תרס"ה, שנה ט' חוברת ז' סי' פ"ה) מצאנו תיאור של הגרי"מ טוקאצ'ינסקי לתכנית המקואות של האשכנזים בירושלים. מתחילה עשו רק אוצר



זריעה ללא השקה, ולאחר שהזרימו דרכו מ' סאה לבור הטבילה הוסיפו שאובין לבור הטבילה, כפי הצורך. במקוה זו לא עשו אוצר השקה, כי ידעו שהם לא יוכלו אח"כ לפתוח את נקב ההשקה, מפני אבדן החימום וכדי שהלכלוך מהמקוה לא יעבור לאוצר, והם גם לא יוכלו לסתום את הנקב לאחר שההשקה הכשירה את המקוה,

בשל שיטת רבינו ירוחם, שהסתפק שמא ההשקה צריכה להיות פתוחה בעת הטבילה.



### חכמי ירושלים - גם בהשקה

לאחר מכן, הם הוסיפו אוצר השקה הפתוח תמיד למקוה, כדי שיוכלו לצאת ידי חומרת הראב"ד אפילו בקיץ, כשאי אפשר להוסיף מי גשם, אך הם לא ביטלו את אוצר הזריעה, כי חששו שמא יהיה סדק בכתלי אוצר ההשקה - ובכך גם המקוה תחשב זוחלת, ומחשש שמא שיעור המים הכשרים באוצר יפחת, ומחשש



שמא הנקב יסתם. את מי אוצר ההשקה החליפו פעם בשנתיים, מחמת הנקיות ומחמת שמימיו הכשרים התחלפו במים מבור

הטבילה, בשל ריבוי החלפות מי המקוה. משמע בדבריו שהחשש שכמות המים הכשרים תפחת באוצר ההשקה היה רק בגדר חשש רחוק, שבעטיו החליפו את מי האוצר רק פעם בשנתיים.

אולם, דבר זה צריך תלמוד, כי אין ספק שמבחינה מציאותית פני המים באוצר עולים בשיעור של כשני סנטימטרים בעת הטבילה, וממילא ברור שבכל טבילה נכנסים לאוצר כעשרים ליטרים מבור הטבילה, ומים אלו יוצאים בתום הטבילה וגורמים לתחלופת מי האוצר תוך זמן קצר, כפי שכתב החזו"א (מקואות ליקוטים ג' ד'). הגרא"ח נאה כתב (שיעור מקוה עמ' קס"ה) שמוכח מכאן שהגר"ש סלנט וחכמי ירושלים סברו שכניסת מי המקוה לאוצר ההשקה בעת מילוי המקוה אינה גורמת לעירוב המים הנכנסים לאוצר במי האוצר הכשרים, כי הם נכנסים בנחת ללא זרם חזק, וממילא מים אלו שנשארו בשכבה העליונה של האוצר הם שיצאו מהאוצר בעת ריקון בור הטבילה, ולא המים הכשרים שבתחתית האוצר. עוד כתב הגרא"ח נאה שמוכח שחכמי ירושלים לא חששו לכניסת המים לאוצר בעת הטבילות, כי מאחר והאוצר מלא מים - המים אין ממהרים להדחק ולהכנס לאוצר בזמן מועט של הטבילה, דלא כדברי החזו"א.

עוד יש לעיין במה שכתב הגרי"מ טוקאצינסקי שאת אוצר ההשקה עשו רק כדי לצאת ידי חומרת הראב"ד, ומוכח שדעת חכמי ירושלים היתה שבאוצר זריעה ללא השקה אין יוצאים ידי חומרת הראב"ד, דלא כדברי החזו"א, שכתב שיש לנקוט שאין לחוש לחומרת הראב"ד כאשר מילוי המקוה נעשה בדרך זריעה, ואוצר ההשקה אינו מועיל לצאת ידי החומרא, כי מימיו מתחלפים במי המקוה [שאר החששות של סידוק אוצר ההשקה וסתימת הנקב, שבעטיין לא רצו להסתפק באוצר ההשקה - אינם כל כך מצויים במקואות שלנו, העשויים מבטון מזוין]. עוד מפורש שם שהתייחסו לשיעור של 650 ליטר כשיעור מקוה.



### חכמי ירושלים - מאגר מי גשם

עוד כתב הגרי"מ טוקאצינסקי שכאשר בנו מקואות חדשים מחוץ לחומת ירושלים הוסיפו מאגר המכיל מי גשם בכמות של חמשים מקואות, ובכל מילוי חדש של המקוה הזרימו ממנו מים כשרים בשיעור מקוה, ולא הוצרכו יותר



לזריעה והשקה [משמעות דבריו היא שהם מילאו מ' סאה מים כשרים בכל מילוי, ויתכן שהבינו שמה שלראב"ד בלישנא ג' די בכ"א סאין - הוא רק כשיש רק מ' סאה, שאז נמצא שהשאובין הם

מיעות]. גם בימינו יש שבונים מאגרי מי גשם גדולים במקומות שניתן לבנות מבנה כבד המכיל עשרות טונות של מי גשם ובטון, ושיש שטח ניקוז נרחב של גגות הסמוכים לשם.



### רש"ב - השקה תחתונה

בערך בשנת תרע"ח חידש האדמו"ר הרש"ב [חב"ד-ליובביטש] בניית מקוה של מים שאובין המוכשרים באמצעות אוצר הנמצא מתחת לרצפת המקוה, והפתח האנכי [מלמעלה למטה] שביניהם פתוח בשיעור טפח על טפח כדי להחשיבם כמקום אחד, ובכך הרויח את שימור מי הגשם לזמן רב, מתוך הנחה שהמים החמים שבמקוה לא ירדו לאוצר כי הם קלים יותר ממים קרים.



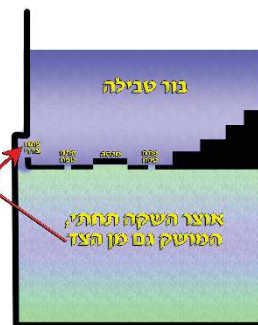
## סקירה היסטורית של דרכי בניית מקואות

רפה

אמנם, דעת הדברי חיים (יו"ד ב' פ"ח) היתה שהשקה באמצעות צינור אנכי נחשבת כקטפרס, שאין בכחו להכשיר את השאובין, אולם הרש"ב סבר שהדברי חיים מודה במקרה בו ההשקה נעשית לא דרך צינור אלא דרך פתח ברצפה, בדומה למה שהתיר הדברי חיים כאשר האוצר מופרד מהמקוה שמעליו בנסרים. כמה פוסקים (כגון שבט הלוי ה' קכ"ח) טענו שאין יתרון לאופן זה, כי התקררות המקוה תגרום לעירוב השאובין בכשרים, ונמצא שמי הגשם שבאוצר יפחתו.



עוד עוררו (בחוברת 'להבדיל בין מים למים') שהפתח שברצפה גורם לשקיעת הרבה רפש באוצר, ובכך גם מי המקוה יתלכלכו מאד, וגם עלול להיות שבאוצר לא ישארו מ' סאה מים כשרים, ולא יהא בכחם להכשיר את השאובין, ח"ו, וכבר ארעו דברים מעולם. הפתרון המתבקש לחשש זה הוא בניית אוצר נוסף שיכשיר את המקוה גם בהשקה צדדית, אך גם על זאת פקפקו שם כי חששו שמא חיבור אנכי אינו מהווה עירוב מקואות, אף כשהמים עומדים בו, וממילא הם חששו שכניסת המים מהמקוה לאוצר בעת הטבילה היא כזחילה למקום שאינו מעורב עם המקוה, וחששו שנחשב כזחילה הפוסלת. אולם, מכל מקום המנהג הרווח הוא להתיר טבילה במקוה כזו, או מפני שסברו שגם הדברי חיים מתיר בכה"ג [בפרט שהמים נכנסים בדרך המשכה], או שחלקו בזה על הדברי חיים.



לענ"ד ניתן לשכלל דגם מקוה זו אם את ההשקה לאוצר התחתון יעשו דרך נקב כשפופרת הנוד שבצד המקוה - שאז אין חשש קטפרס כי ההשקה לאוצר התחתון היא גם מן הצד, ואף שמים יזחלו גם מלמעלה למטה - אך אז הם נחשבים כזוחלין למקום המושק כדין, שאין בזה חשש פסול זוחלין.



### חזו"א - רק זריעה

כתב החזו"א (מקואות ליקוטים ג' ג'-ה') שמאחר והמים מתחלפים באוצר ההשקה בעת שמרוקנים את המקוה וממלאים אותו במים שאובין - לכן אין יתרון באוצר

האוצר ♦ גיליון ט"ז



ההשקה כלפי שימור מי הגשם. בנוסף, אוצר מים עומדים המושקים למקוה מתלכלך מאד "והרי אנו משתדלין על הנקיון וההידור כראוי לעושי מצוה - ואיך נפסידם בידים". לפיכך, כתב החזו"א שיש לבנות אוצר זריעה בלבד. אמנם, מי הגשם כלל אינם נשמרים באוצר זריעה, אך על זה כתב החזו"א שכל שיש לחוש לחומרת הראב"ד הוא רק למה שהחמיר בפרק א' (בשער המים) להצריך רוב כשרים בנתן ונטל, ובנתן והתמעט, אך אין לחוש למה שהחמיר בפרק ג' להצריך מחצה כשרים אף בזריעה, וכלשונו: "אבל בממלא בכתף ונותן בעליון וירד בתחתון שלא נחו השאובין כלל - לא מצינו שהחמירו".



מדברי החזו"א עולה שהוא סבר שגם כניסת המים בנחת לאוצר ההשקה גורמת לתחלופת מי הגשם, דלא כדעת חכמי ירושלים. בחוברת 'מקוה טהרה' כתבת

שמהגדרת החזו"א משמע שדוקא אוצר זריעה שאינו מושק למקוה עונה על חומרת הראב"ד, אולם אם האוצר גם מושק למקוה, הרי שריקון המקוה ומילויו גורמים ל'נתן סאה ונטל סאה', שבזה הראב"ד הצריך רוב כשרים. עוד כתב החזו"א שמאחר ומים זוחלים אינם מערבים, יש להזרים את מי הגשם לאוצר הזריעה למקום הנמוך מפתח היציאה מהאוצר למקוה, כדי שיחשב שהמים נחו באשבורן לפני שירדו למקוה. הגרא"ח נאה (שיעור מקוה עמ' קס"ה) השיג גם על חששו של החזו"א שאוצר השקה קבוע עלול לגרום ללכלוך המים, וכתב ש"עינינו רואות שמי המקוה אינם מזדהמים, והרי מחליפים אותם בתמידות, וגם האוצר אינו מזדהם בזמן הקצר שהנקב פתוח בעת הטבילות". אולם, כיום מקובל שאין סותמים את פתח ההשקה, וממילא יש חיבור תמידי בין מי האוצר, שאינם נקיים, לבין המקוה.



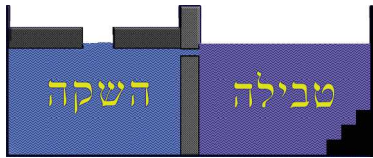
### המקוה בפאג"י - צמצום תחלופת המים

בספר 'מקואות' (עמ' 116) מתואר שבשנת תש"י נבנתה בשכונת פאג"י (בירושלים) מקוה שחלקו העליון של אוצר ההשקה שלו עשוי בצורת ארובה בגודל 60x60 ס"מ, כדי שהתחלפות המים באוצר תהיה מזערית, וממילא מי הגשם ישארו זמן

האוצר ♦ גיליון ט"ז

רב יותר. על מקוה זו כתב האדמו"ר מסאטמר (מוכא בשו"ת דברי יואל יו"ד ס"ח)

"מהיות טוב בודאי עדיף לעשות באופן זה מהדרך שהיו נוהגין לעשות באופן שהוא קרוב יותר שבודאי נעשה אח"כ נתן סאה ונטל סאה". שיטה זו נתקלה בקשיים באיטום תקרת האוצר, ולכן לא המשיכו לבנות עוד מקוואות כדוגמתה [וראה בהמשך שכיום ישנן כמה מקוואות הנבנות על פי רעיון זה, אך באופן מוצלח יותר].



### הגרא"ח נאה - זריעה והשקה

בספר שיעור מקוה (תשי"א, עמ' קס"ה) תיאר הגרא"ח נאה את המקוואות בארץ ישראל [כפי שכתב, בדור לפני כן, דודו גאב"ד חברון לבקשת הגרי"ח זוננפלד זצ"ל - שקרא את הדברים בעיון היטב ושלחם לחו"ל]. הדרך היתה לבנות גם אוצר זריעה וגם אוצר השקה ולמלא אותם מי גשם. כדי למלא את בור הטבילה המשיכו שאובין לאוצר הזריעה על גבי תעלה באורך ג' טפחים שעל קרקע הראויה לבלוע, והעודף ירד לבור הטבילה. לאחר שמפלס המים בבור הטבילה עלה על גובה הנקב שבין בור הטבילה לאוצר ההשקה, סתמו את נקב אוצר הזריעה עד המילוי הבא. את הנקב שבין אוצר ההשקה לבור הטבילה פתחו רק לפני הטבילות, וחזרו וסתמוהו לאחריהן [דלא כבמקוה שתיאר הגרי"מ טוקאצינסקי, שהנקב בו הושאר תמיד פתוח]. באופן זה הרויחו את חומרת



הראב"ד, מאחר והניחו שהמים הנכנסים בנחת לאוצר ההשקה אינם מתערבים במימיו הכשרים - והם המים שיצאו מהאוצר בעת ריקון

המקוה, כמבואר לעיל (תחת הכותרת "חכמי ירושלים - גם בהשקה"). כמו כן, הם לא חששו ללכלוך המים מחמת מי אוצר ההשקה הנשארים זמן רב ללא תחלופה, שהרי עינים רואות שהמקוה נשארת נקיה, כי מימיה מוחלפים תדיר, וגם אוצר ההשקה אינו מזדהם, כי הוא פתוח לבור הטבילה רק בזמן הקצר של הטבילות. באופן המתואר כאן רגיל המרכז הארצי לטהרת המשפחה לבנות את המקוואות

בעשרות השנים האחרונות, פרט לכך שנקב ההשקה פתוח תמיד ולא רק בזמן הטבילות - כי חוששים שישכחו לפותחו לפני הטבילות. מתיאור זה מוכח שכל התועלת שבאוצר השקה, כדי להרויח את חומרת הראב"ד, היא רק אם מניחים שמי הגשם שבאוצר אינם מתערבים במים מבור הטבילה שנכנסים לאוצר תדיר, ועל הנחה זו חלק החזו"א.



### צאנז - שתי השקות

האדמו"ר מצאנז (דברי יציב יו"ד קי"ז) תיקן שיבנו שני בורות השקה: האחד פתוח במשך הטבילה, כדי לחוש לרבינו ירוחם שהסתפק אם האוצר צריך להיות מושק בעת הטבילה, ואילו האחר יושק למקוה רק לרגע, ולאחר מכן יפקוהו (כפסק



הדברי חיים חו"מ א' ל"ז), ובו ישמרו מי הגשם למשך זמן רב. מבנה זה מחייב שיפתחו את הפקק שבין האוצר למקוה רק כאשר מפלס המים שביניהם שווה, כדי למנוע את מעבר המים מהמפלס הגבוה לנמוך.



### סאטמר - חלוקת אוצר ההשקה לשתים

האדמו"ר מסאטמר (דברי יואל יו"ד ע') כתב שניתן למזער את תחלופת מי הגשם באוצר על ידי חלוקתו לחלק עליון ותחתון, ובכך המים שיתחלפו מחמת מילוי וריקון המקוה ומחמת הטבילות יהיו בעיקר המים שמעל הפרדה, והם תמיד יוכשרו מהמים שמתחת להפרדה. בשו"ת מנחת יצחק (י' פ"א) הציע לפקוק את הנקב שבהפרדה, ולהשאיר בפקק נקב כחוט השערה, שנחשב כהשקה לראשונים



רבים, ולפתוח את הפקק רק מדי פעם, כדי לאפשר השקה רגעית כשפוגה"נ. לדעת האגרות משה (יו"ד א' ק"ט) אין תועלת בחלוקת האוצר לשנים, כי ממילא יש לדון

שיש בילה והמים נחשבים כמעורבים, ואין מקור לומר שמי הגשם נשארים בחלק התחתון.



### הגר"מ פוזן - העלאת מי התהום

לדעת הגר"מ פוזן שליט"א (בספרו אור מאיר) השקת מקוה שרובו שאוב למים כשרים כלל אינה מועילה כדי להכשירו לשיטת הראב"ד [וחלקו עליו בשו"ת מנחת יצחק ז' פ"ד, ובשו"ת שבט הלוי ד' קי"ה, ד' קכ"א]. בהתאם לשיטתו בנה הגר"מ פוזן מאות מקואות ברחבי העולם שבהם מחדירים צינור חלול לעומק מי התהום, ולעומק הצינור מוחדר אויר בלחץ. האויר מתערב עם חלק ממי התהום וגורם לעלייתם למאגר שמעל לפני האדמה, ומשם הם מוזרמים למי המקוה. שיטה זו אינה רלוונטית בארץ ישראל, מאחר ומי התהום שייכים למדינה ומכחה לתאגידי המים, ושאיבה פרטית אסורה. עוד שכלול במקואותיו של הגר"מ פוזן הוא שההשקה נעשית מעל הכותל, וממילא די בהשקה בגובה כקליפת השום, ואין צורך בכשפוה"נ, ובכך מי האוצר מתחלפים פחות.



### המקובל בעבר - זריעה משולבת בהשקה

הנחיות 'המרכז הארצי לטהרת המשפחה' לפני כמה שנים היו לבנות אוצר אחד המשלב זריעה והשקה, כמובא בספר מבנה המקואות והכשרתן (להגר"ד מינצברג). צורת בניה זו מתבססת על הנחת החזו"א שדי בזריעה כדי להרויח את חומרת הראב"ד. אמנם, החזו"א כתב (מקואות ליקוטים ג' ד') שהבונים כך 'עושין שטר מזויף מתוכו', כי ההשקה אינה מועילה כדי להרויח את חומרת הראב"ד בפרק ג', אך הם העדיפו לבנות כך כדי למנוע את החשש שמא ישארו במקוה ג' לוגין מים שאובין לאחר גמר הניקוי [ומאחר והיו רגילים להקדים את המים החמים השאובין לפני הכשרים].





### המקובל היום - זריעה נפרדת מהשקה

לאחר מכן שינו את ההנחיות והחלו לבנות גם אוצר זריעה וגם אוצר השקה. יתכן שהגורם לשינוי היה שאף שההשקה הקבועה גורמת לכלוך האוצר והמקוה, אבל בזריעה בתוך מפלס המים יש פגם בכך שכניסת המים בעת הטבילות ויציאתם לאחר כל טבילה ובעת ריקון המקוה - נחשבים כנטל ונתן בשל הזמן העובר



ביניהם, שבזאת בודאי הראב"ד (גם בפרק א') מחמיר להצריך רוב כשרים. משא"כ בזריעה מעל מפלס המים, הראב"ד בפרק א' לא החמיר. אמנם, נקיון מי המקוה

והאוצר לוקה בשל אוצר ההשקה הקבוע, אולם תחלופה סבירה של מי המקוה מבטיחה שרמת הלכלוך הנראה כמעט ולא תהיה מורגשת לטובלים [אמנם, מי שמנקה את האוצר חווה היטב את שכבת השערות וההפרשות העוטפת את כתלי וקרקעית האוצר]. עם זאת, אף שבצורת בניה זו יכלו לסתום את נקב ההשקה בעת ריקון המקוה ומילויה, כדכתב בשו"ת אגרות משה (יו"ד א' ק"ט), בכל זאת למעשה משאירים את הנקב פתוח, ויתכן שחששו שמא ישכחו לפתחו בעת הטבילה.



### סיכום

בהתבוננות בדגמי המקואות שנהגו בהם במאות השנים האחרונות רואים בבירור שעשו השתדלות מרובה כדי לשמר את מי הגשם זמן רב ביותר, למרות שנקטו שמעיקר הדין די בבסיס ראשון של מי גשם, כשיטת רוב הראשונים. לא זו בלבד, אלא אף שרבים סברו שמעיקר הדין לא מציאות תחלופת המים באוצר היא הפוסלתו לדעת הראב"ד, אלא די במה שיוכלו לתלות שהמים אינם מתחלפים, ולכן הם נטו להקל על סמך סברות שאינן מוסכמות לכו"ע [שיש לתלות שרק המים השאובין החמים הם שמוחלפים, יש לתלות שהמים העליונים שבאוצר אינם מתחלפים מחמת הטבילות, הראב"ד מודה בזריעה, הראב"ד מודה בהמשכה].

## סקירה היסטורית של דרכי בניית מקואות

רצא

אולם, אעפ"כ השתדלו לשמר את מי הגשם גם במציאות, כגון שהשתמשו במי תהום, או שהוסיפו תדיר מי גשם ושלג, או שבנו אוצר תחתון, או שחילקו את אוצר ההשקה, או שפקקו את האוצר לאחר ההשקה. ממילא ברור שיש לקדם בברכה מקוה שמי הגשם נשמרים בה זמן רב. עוד רואים שכאשר ניתן היה - השתדלו שההשקה תהיה גם בעת הטבילה ולא רק פעם אחת. עוד רואים שכאשר התאפשר - השתדלו להרבות בנקיון המים.



### הצעת שיפור



בשנים האחרונות הוצעה הצעה, שיושמה למעשה בכמה מקוואות - של בניית מדף בטון בגובה מפלס המים באוצר ההשקה, הגורם שכמעט ולא תהא תחלופה של מי הגשם בעת הטבילות ובעת הריקון. במדף זה משאירים פתח כשפופרת הנווד, המיועד להשקת המקוה למי האוצר, וכן פתח לכניסת אדם לתוך האוצר לצורך ניקויו, כשבאופן רגיל הפתח סתום בגוש קלקר. מאחר שמי המקוה נכנסים לאוצר רק מחמת שינוי המפלס בעת הריקון והמילוי [כשמונים ליטר בכל ריקון ומילוי] והטבילות [כעשרים ליטר בכל טבילה] - הרי שדי במדף זה בגובה מפלס המים וכ-15 ס"מ מעליו, ובכך מי הגשם נשמרים באוצר זמן רב הרבה יותר, ותחלופת המים היא

רק בכמות מזערית שנכנסת ויוצאת דרך נקב ההשקה. כמובן שיש לאטום היטב את המדף בכל סביבותיו [כדאי שהעושה כך יקבל הדרכה פרטנית כיצד לבנות את המדף]. לאופן בניין מדף זה הסכימו לי למעשה הגר"נ קרליץ שליט"א, הגרש"ה ואזנר זצ"ל, והגרמ"ש קליין שליט"א.



האוצר ♦ גיליון ט"ז