

תשובת הרדב"ז על כניסה לעליות סביב הר הבית (תגובה לתגובות הרב ישראל אריאל והרב עידוא אלבה)

- א. שאלת הכותל הדרומי אודותיו דיבר הרדב"ז
- ב. שאלת הכותל המערבי שאודותיו דיבר הרדב"ז
- ג. איסור הכניסה להר הבית לחלק מן הטמאים
- ד. השאלה ההיסטורית בדבר כניסתם או אי כניסתם של יהודים לתוך הר הבית בזמן הרדב"ז
נספח: על איסור כניסת יהודים להר הבית בזמן הזה

ראיתי את תגובתו של הרב ישראל אריאל שליט"א ואת ניסיונו לבאר את דברי הרדב"ז באופן שבו לכאורה לא קיימות סתירות פנימיות בין דברים שונים שכתב הרדב"ז, ובחפץ לב הייתי מוכן גם אני לתת הסכמה למהלך שכזה, אילו היו אלו דברים שיכולים לעמוד בפני הביקורת, אבל עיון מעמיק בדברים במשך שנים רבות מאלץ אותי לומר שאי אפשר ללכת בדרך שבה הלך, וכוונתו אמנם רצויה, אבל דבריו כפי שאבאר אינם אפשריים. מפאת הקיצור אגע רק בכמה נקודות, וכמדומה שהמעין יוכל למצוא תשובה גם לנקודות אחרות בדברים המפורטים שכתבתי במאמר המקורי.

תגובה נוספת שראיתי היא תגובה של הרב עידוא אלבה שליט"א. למקצת מן הנקודות שהעלה אתיחס במסגרת התגובות לרב אריאל, ולמקצת מן הנקודות אתיחס בפסקאות נפרדות, וזאת בהתאם לאופי הדברים.

אך בטרם אתיחס לגוף הדברים, אני מוצא לנכון להתריע על תופעה שנתקלתי בה בתחומי הלכה שונים, ואשר יש לה שייכות גם לנדון דידן, והיא שהרצון הטבעי והמוצדק של כל הלומדים להימנע ממצבים שבהם מתוך העיון עולה לכאורה שדברי קדמונים בנושא זה או אחר, נראים כבלתי מדויקים (בפרט בדברים הקשורים למציאות), מקלקל את השורה, וגורם להם לייחס לקדמונים עילגות לשון ולעיתים גם צורת חשיבה מעוותת שבאמצעות איזה פלפול מסובך יכולה להביא לתוצאה 'נכונה' שמתאימה למציאות, ויש לי דוגמאות הרבה לדבר זה,¹ וכפי שיבואר גם בנדון דידן יש דברים בגו.

1. כדוגמא לדבר מתחום אחר לגמרי יכול אני לספר כי בעבר נכחתי בהרצאה תורנית שנוגעת לענייני תכונה, אשר בה הראה המרצה (לכאורה בצדק) שקיימת טעות חשבונית באיזה פרט ברמב"ם בהלכות קידוש החודש, וניתן להוכיח באופן חשבוני, שהכלל שקבע בדבריו בנוגע לאחת ההלכות הנוגעות לעיבור, אינו תואם מבחינה חשבונית חלק מן המקרים שלכאורה

החרדה לכבוד החכמים הראשונים במקום שיש סתירות גלויות לדבריהם היא כשלעצמה מוצדקת. אך מי שבא ליישבם בדרך אשר ממנה עולה כי הם אמנם צודקים אך "בלעגי שפה ובלשון אחרת ידברו אל העם הזה", לא רק שאינו חס בזה על כבוד החכמים, אלא שלמעשה הוא מערער לחלוטין את היכולת לפסוק על פי דבריהם בכל תחום שהוא, כי הלשון ורק הלשון היא זו היוצרת חיבור בין הדברים שהקדמונים כתבו, לבין היכולת שלנו לקרוא וללמוד את דבריהם.

א. שאלת הכותל הדרומי אודותיו דיבר הרדב"ז

בסידור המקדש (עמ' 550-557) כתב הרב אריאל פרק בשם "סיוור בהר הבית – על פי שיטת הרדב"ז". ובאותו פרק כבר העלה את הרעיון שכאשר הרדב"ז כתב שהכותל הדרומי הוא כותל העזרה כיוון לומר שהוא כותל הר הבית, וכי הוא מכנה בשם עזרה את הר הבית כולו.

ובאמת עצם ההנחה שלעיתים כל הר הבית מכונה בשם "עזרה" היא כשלעצמה נכונה, ויש לי לכך אסמכתאות מדברי חז"ל עצמם (ולולי דברי המפרשים הקדמונים הייתי אומר כי גם המושג: "העזרה הגדולה" שנזכר בספר דברי הימים ב ד, ט, אינו אלא הר הבית), אלא שבדברי הרדב"ז בסימן תרצא הדברים כלל לא ניתנים להאמר, שהרי הרדב"ז עוסק שם במי שעולה לעלייה שנמצאת מצד צפון של העזרה הפנימית המקודשת, אשר לפי דבריו המפורשים שם (ולפי מה שידוע מן המשנה) עליו להתרחק מן הכותל הדרומי שלה כלפי צפון קל"ה אמות, שהוא שיעור רוחבה מדרום לצפון (בתוספת שיעור עובי הכותל הצפוני שלה), ובמסגרת הדיון אודות אותו אדם שעולה לעלייה הנמצאת מצפון וצריך להתרחק מן הכותל הדרומי קל"ה אמה, הוצרך הרדב"ז להוכיח היכן נמצא אותו כותל דרומי מקורי של העזרה, כדי שיוכל לשמש כנקודת מוצא למדידת קל"ה אמות כלפי צפון, ומובן אם כן שבמסגרת זו לא היה לו שום צורך וגם לא צמחה לו שום תועלת מן ההוכחות שהוכיח (לפי פרשנותו של הרב אריאל) שהכותל הדרומי הקיים ממעל לעמק יהושפט הוא כותל הר הבית.

נגזרים ממנו, ואשר אותם פסק להלכה. ולצורך יישוב הקושייה יצר אותו חכם באותה נקודה כלל חדש שמנוגד לכלל העולה מלשונו הברורה של הרמב"ם, וטען שהכלל החדש שקבע, הוא בעצם הכלל שהרמב"ם עצמו התכוון לקבוע בדבריו שם. ועל כך השבתי באותו מעמד, כי אמנם דברי המרצה מביאים אותנו למסקנה שהרמב"ם ידע חשבון, אך אם הם נכונים, הם מאלצים אותנו להגיע למסקנה שהרמב"ם לא ידע עברית (את אותו עניין ניתן ליישב בדרך אחרת מדרכו של אותו מרצה, אך לדעתי, גם אם לא הייתי מוצא תירוץ אחר לקושייה לא הייתי רשאי לשים בפיו של הרמב"ם דברים שמנוגדים למה שעולה בצורה חד משמעית מלשונו הברורה שם).

תשובת ה'רדב"ז על כניסה לעליות סביב הר הבית

במאמר בסידור המקדש לא התייחס הרב אריאל לשאלה זו, ורק ציין שבמכון המקדש יש חיבור ארוך בנושא. וגם בתגובה שלו על מאמרי, לא כתב על הדברים באופן ישיר, אך כתב את פתרונו בהבלעה כאשר העתיק את תשובת ה'רדב"ז במלואה, והבליע בתוכה בתוך סוגריים מרובעים הוספות של מילים שכפי הנראה יכולות לדעתו לפתור את הקושי המובנה שבקטע זה של ה'רדב"ז.

וכך כתב הרב אריאל בהביאו את דברי ה'רדב"ז כולל ההוספות שבסוגריים מרובעים (ובתוספת הדגשות שלי, לתועלת הקורא).

ולעניין הרוחב: כבר ידעת כי רוחב העזרה מצפון לדרום הם קל"ה אמה. וכבר הנראה לעין כותל הדרום [של הר הבית] במקומו הראשון הוא, שהרי העומד בקרן דרומית מזרחית רואה כי משם לצד דרום הוא עמק יהושפט, ולא היתה ה'עזרה" [של הר הבית] נמשכת לצד דרום אלא עד שם. גם כי אבני היסוד ההוא [של דרום הר הבית] הם אבנים גדולות מורה שהוא בנין קדמון. ואם כן סוף בנין הנקרא 'מדרש שלמה' לצד הדרום הוא סוף ה'עזרה" [של הר הבית] אלא שהוא חוץ מקפ"ז אמה אשר ממזרח למערב והוא [מדרש שלמה – אלאקצה] מכלל הר הבית, ועד היום בנוי כיפין על גבי כיפין.

מ"מ למדנו כי הכותל ההוא [הדרומי] בעצמו היה כותל ה'עזרה" [של הר הבית] אשר לצד דרום. וא"כ צריך לשער: אם העליות אשר כנגד 'כותל זה' [כותל כיפת הסלע הדרומי] לצד צפון רחוקים מ'כותל זה' קל"ה אמה אינם בכלל העזרה [המקודשת]. ואני שיערתי שיש בין 'כותל זה' של צד דרום [כותל זה של כיפת הסלע] עד הבתים והעליות אשר בנויות לצד צפון יותר מקל"ה אמה, ואינם בכלל הקודש ומותר ליכנס להם.

הקטע כולו, כפי שמוכן כבר מן הקטע הקודם לו וגם משתי השורות האחרונות, עוסק בהיתר להיכנס לבתים ועליות "אשר בנויות לצד צפון יותר מקל"ה אמה", כשהנחה זו מבוססת כמוכן על קביעת מקומו של הגבול שממנו יש למדוד צפונה קל"ה. מובן אם כן שכאשר הכריז בשורה הראשונה של הקטע: "ולעניין הרוחב: כבר ידעת כי רוחב העזרה מצפון לדרום הם קל"ה אמה", הוצרך להגדיר היכן היא אותה נקודה שממנה צריך למדוד את אותן קל"ה אמות, וכל קורא מבין שכאשר הוא ממשיך ומכריז: "וכבר הנראה לעין כותל הדרום במקומו הראשון הוא", כוונתו לומר כי זו אמורה להיות נקודת המוצא לקביעת הרוחב של קל"ה אמה. הרב אריאל הוסיף לקטע זה (כפרשנות או כתוספת שאולי נשמטה לדעתו מחמת טעות המעתיקים) את המילים "של הר הבית]" וכך נוצר המשפט: "וכבר הנראה לעין כותל הדרום [של הר הבית] במקומו הראשון הוא", וזה אינו אפשרי כאשר מטרתו המוצהרת בקטע זה אינה אלא הקביעה מהיכן יש למדוד קל"ה אמה כלפי צפון.

על כל פנים, הרב אריאל ביאר וגם הגיה מעט את ההמשך של הדברים, וכך בשלב ההוכחה שבה מוכיח הרדב"ז את הקביעה כי כותל הדרום במקומו הוא עומד, הוסיף שוב בסוגריים מרובעים את המילים "של הר הבית", וכן "של דרום הר הבית", וכתב:

שהרי העומד בקרן דרומית מזרחית רואה כי משם לצד דרום הוא עמק יהושפט ולא היתה ה"עזרה" [של הר הבית] נמשכת לצד דרום אלא עד שם. גם כי אבני היסוד ההוא [של דרום הר הבית] הם אבנים גדולות מורה שהוא בנין קדמון.

לפי פרשנות זו, בקטע זה הרדב"ז כלל לא התקרב למבוקשו שהוא מציאת נקודת בסיס למדידה של קל"ה אמה כלפי צפון, אלא עסק בסיפור דברים בעלמא על קיום קטעי חומה עתיקים ברורים שאין להם נגיעה ישירה לנדון בקטע (וכאילו אמר הרדב"ז: "ולעניין הרוחב, דע לך שבדרום יש כביש שאוטובוס קו 3 נוסע בו", שהוא אמנם משפט נכון כשלעצמו, אך אין לו כמובן שום קשר ויחס לנדון).

בהמשך ישיר לאותם דברים כתב הרדב"ז אודות מדרש שלמה (וזאת עוד לפני שדיבר למעשה על אותן עליות שמצפון לעזרה), וכתב (גם זאת אביא כאן בתוספת ההשלמות בסוגריים של הרב אריאל):

ואם כן סוף בנין הנקרא 'מדרש שלמה' לצד הדרום הוא סוף ה"עזרה" [של הר הבית] אלא שהוא חוץ מקפ"ז אמה אשר ממזרח למערב והוא [מדרש שלמה – אלאקצה] מכלל הר הבית, ועד היום בנוי כיפין על גבי כיפין.

דומני שהמתבונן בקטע זה אינו יכול לטעות כלל בהקשר אודותיו מדובר. הרדב"ז כותב במפורש (עם או בלי התוספת של הרב אריאל) כי מותר להתקרב ל"סוף הבנין" הנקרא מדרש שלמה, והוא מנמק זאת וכותב: "אלא שהוא חוץ מקפ"ז אמה אשר ממזרח למערב". קפ"ז אמות הוא שיעור אורך העזרה ממערב למזרח, ולדעתו של הרדב"ז ההיתר להתקרב לסוף הבנין של מדרש שלמה מבוסס על כך שהוא נמצא כבר מחוץ (כלומר ממערב או ממזרח) לאותן קפ"ז אמות שהן אורך העזרה (ומסתבר שכיוון לומר שהוא ממזרח ולא ממערב, אלא שדקדוק הלשון אפשרי כמובן כלפי שני הכיוונים), ואם כן ברור שלדעתו אכן נמצא מדרש שלמה בתחום הרוחב של העזרה בין צפון לדרום, ורק היותו מחוץ למידת אורך העזרה ממזרח למערב יכולה להתיר להתקרב לשם, וזה מובן רק לאור הקביעה שהכותל הדרומי הוא כותל העזרה ממש, כי אז מצד הרוחב נכלל מדרש שלמה בכלל העזרה, ומשום כך הוצרך לברר את דינו ולומר שסוף הבנין הוא על כל פנים מחוץ לקפ"ז אמות שהוא אורך העזרה ממערב למזרח.

(הרב עידוא אלבה בתגובתו ציין שגם לפי שיטתי אין הדברים אודות מדרש שלמה מיושבים, כי קיים קושי במדידה של אותן קפ"ז אמות בין מזרח ומערב, והוא ציין שכך אמנם כתבתי במפורש במאמרי. אלא שכפי הנראה נקודת המוצא שלו היא שמטרת המאמר שלי הייתה ליישב את כל דברי הרדב"ז, אבל כפי שצינתי בתחילת

תשובת הרדב"ז על כניסה לעליות סביב הר הבית

תגובה זו, מטרתי האמיתית הראשונית הייתה להבין את דברי הרדב"ז עצמם, וגם להבין את ההיגיון הפנימי שלהם, ובמסגרת זו להבין מה ההיגיון שעמד מאחרי ההתייחסות לכותל הדרומי, ומדוע בכלל הזכיר את מדרש שלמה ואת אותן קפ"ז אמות, וכיצד מנקודת מבטו יכול היה לכתוב אחרי דברים אלו "ואם כן" ולהסיק את מסקנותיו ההלכתיות הנובעות מזה, וכדלהלן. ורק אחרי העמידה על עקרונות אלו בהבנת דברי הרדב"ז, ביקשתי ליישב מה שבכוחי ליישב, ולהכיל את מה שאיננו יכולים ליישב, תוך ניסיון לקבוע הלכה מעשית דווקא בתוך המבוך בו אנו מצויים. ומשום כך גם קושיא זו של הרב אלבה אינה מאפשרת לי בשום אופן לשים בפיו של הרדב"ז דברים שאינם אפשריים בלשונו ובהיגיון הפנימי של דבריו).

אחר הדברים האלה מגיע הרדב"ז אל עצם המסקנה ההלכתית שמתקבלת על ידי מדידה של קל"ה אמות מן הכותל הדרומי. ועל כך כתב במפורש (ללא ההוספות של הרב אריאל, אך עם הדגשה של המילים בהן ברצוני לגעת לקמן):

מ"מ למדנו כי הכותל ההוא בעצמו היה כותל העזרה אשר לצד דרום. וא"כ צריך לשער: אם העליות אשר כנגד כותל זה לצד צפון רחוקים מכותל זה קל"ה אמה אינם בכלל העזרה.

לקטע זה הוסיף הרב אריאל כמה הוספות אשר החשובה שבהן היא הפרשנות (ואולי התוספת לגוף הטקסט) למילים "כותל זה", שלדעתו פירושה "כותל כיפת הסלע הדרומי". וכך יצר את הנוסח:

מ"מ למדנו כי הכותל ההוא [הדרומי] בעצמו היה כותל ה"עזרה" [של הר הבית] אשר לצד דרום. וא"כ צריך לשער: אם העליות אשר כנגד 'כותל זה' [כותל כיפת הסלע הדרומי] לצד צפון רחוקים מ'כותל זה' קל"ה אמה אינם בכלל העזרה [המקודשת].

מעודי לא זכור לי שנתקלתי בהגמשת טקסט בצורה שכזאת. הרדב"ז מתאר כותל, ומדגיש כי "מכל מקום למדנו כי הכותל ההוא בעצמו היה כותל העזרה" (וכאן מוסיף הרב אריאל את המילים "של הר הבית"), ואחרי כן כותב הרדב"ז: "ואם כן", כלומר כמסקנה מתבקשת מקביעה זו שקבע אודות הכותל הדרומי, "צריך לשער אם העליות אשר כנגד כותל זה לצד צפון, רחוקים מכותל זה קל"ה אמה". אך סוגריים מרובעים אחרי המילים "כותל זה" מלמדים אותנו לדעת הרב אריאל שבכלל "זה" הוא לא "זה", אלא כותל כיפת הסלע הדרומי שכלל לא הוזכר קודם לכן.

איני יודע האם כוונת הרב אריאל היא שהמילים "כותל כיפת הסלע הדרומי" נשמטו על ידי המעתיק, והוא מדעתו חשב שהדבר מובן מאליו ומשום כך תיקן באופן זה, או שדעתו היא שהרדב"ז עצמו ניסח את דבריו באופן זה, מפני שסבר שכל מי שקורא את התשובה יבין כדבר מובן מאליו כי "כותל זה" הוא כלל לא הכותל

שבשורות שקודם לכן הוא טרח להוכיח את עתיקותו (וגם השתמש במילה "עזרה" במשמעות שונה מן המשמעות בה הוא עוסק בקטע זה), אלא כותל בניין כיפת הסלע. (ואף לפי מהלך משונה זה, דומני שהיה עדיף להניח שהרדב"ז דיבר על כותל הרמה בדרום, כפי שהציע הרב עידוא אלבה בתגובתו המתפרסמת בגיליון זה, או על איזה כותל דרומי אחר שניתן לדמיין שאולי היה קיים בזמנו, ולא דווקא על כותל כיפת הסלע שנתפס יותר ככותל המקדש ולא ככותל העזרה).

על כל פנים, מגוף הדברים כפי שהם נוסחו, ומעצם העובדה שהרדב"ז טרח לדבר על הכותל הדרומי של חרם א־שריף תוך כדי עיסוק בנקודת המדידה של רוחב העזרה, ומעצם העובדה שבהזכירו את אותו כותל הסביר שאין לחשוש להגעה לקצה של מדרש שלמה הנמצא שם, מפני שהוא חוץ לקפ"ז אמות אורך העזרה, ומעצם העובדה שהוא מדד "מכותל זה" קל"ה אמות, ברור בעליל שכאשר דיבר על הכותל הדרומי שממעל לעמק יהושפט, כיוון לומר כי הוא עצמו כותל העזרה הפנימית המקודשת, אף כי הביטוי "עזרה" יכול לעיתים לשמש גם להר הבית, ואפילו לעזרת נשים בבתי כנסת בכל מקום.

מי שמנסה להעמיס בדברי הרדב"ז (או לגרוס בתוך דבריו) כוונה שכזו שאין לה רמז בכתוב, הוא עצמו גורם לכך שלמעשה לא יהיה לתשובה זו כלל את הערך ההלכתי האותנטי של תשובת הרדב"ז, שהרי המילים הנחוצות ביותר למדידת התחום, כלל לא הגיעו לידינו באופן ישיר מידי הרדב"ז, אלא מידו של מחבר שחי איתנו לאורך ימים ושנים כיום הזה.

בשאלה זו של הכותל הדרומי כיוון הרב עידוא אלבה במקצת לדעתו של הרב אריאל, אלא שאת אותו "כותל זה" (שהוא למעשה כלל לא "זה") קבע בכותל הדרומי של הרמה (ולא בכותל כיפת הסלע), שהוא בהחלט כותל שיותר סביר להגדיר אתו ככותל העזרה אילו ניתנה לנו רשות לכתוב מחדש את תשובת הרדב"ז בהתאם למה שמתאים לנו מדעתנו.

ובאשר לעצם ההתעסקות בכותל הדרומי של חרם א־שריף כתב הרב אלבה שהרדב"ז הוצרך להוכיח תחילה שהכותל הדרומי הוא כותל הר הבית, כדי להוכיח על פי זה שהכותל הדרומי של הרמה הוא כותל העזרה, וזאת מפני שאילו היינו אומרים שהכותל הדרומי הקיים הוא כותל חדש, והכותל הדרומי העתיק של הר הבית היה דרומי ממנו, היה גם מקום לחשוש שמא כותל הרמה העתיק היה במקום דרומי יותר.

ועל כך יש להעיר כי גם לפי מהלך חשיבה מוזר זה (שאינו לו רמז בדברי הרדב"ז עצמו), עדיין לא הרוויח כלום, וגם אחרי ההוכחה שלא היה עוד כותל מדרום לכותל הדרומי הקיים, עדיין יש מקום לחשש שמא כותל העזרה הדרומי (שאותו הוא קובע

תשובת הרדב"ז על כניסה לעליות סביב הר הבית

בדרום הרמה) היה בעבר דרומי יותר. שהרי הר הבית "רובו מן הדרום", ומשמעות הדבר היא כי מכותל העזרה הדרומי ועד כותל הר הבית יש לכל הפחות 183 אמות (כי הר הבית היה חמש מאות אמה, ורוחב העזרה מצפון לדרום 135 אמות, ושאר השטח הפנוי של הר הבית 365 אמות, ואם רובו מן הדרום, אם כן שיעור השטח שבדרום הוא רוב 365, כלומר יותר מאשר 183 אמות, אך בשיעור לא ידוע). בפועל המרחק בין כותל חרם א־שִׁרְיָף בדרום לבין הכותל הדרומי של הרמה הוא למעלה ממאה ושבעים מטר!!! כך שניתן להיזי את כותל העזרה הדרומי ממקום הכותל הקיים של הרמה דרומה בשיעור די ניכר (ובלבד של יפחות מרחקו מכותל ההר 183 אמות), ולא הועילו חכמים בתקנתם במה שקבעו שאת כותל הר הבית אי אפשר למשוך דרומה לתוך עמק יהושפט.

נקודה נוספת שהרב אלבה ביקש להסביר, היא עניין מדרש שלמה, שהרדב"ז הוצרך לקבוע שמותר להגיע אל קצהו, והרי זו קביעה מיותרת לחלוטין אם מניחים שהרדב"ז סבר שהכותל הדרומי הוא כותל הר הבית ולא כותל העזרה (כפשטות לשונו). לדעתו, כאשר כתב הרדב"ז כי סוף בניין מדרש שלמה הוא מחוץ לתחום 187 האמות של אוך העזרה ממזרח למערב, כיוון לומר כי "כל האזור שם" נמצא חוץ מקפ"ז אמה של העזרה, כי הוא נמצא לגמרי מחוץ לתחום המתקרב לעזרות. וגם זה מנוגד לגמרי להיגיון הפנימי שבו ערוכים דברי התשובה, ולסדר הדברים הכתובים, ופשוט שלפי זה היה הרדב"ז צריך לומר כי כל האזור שם הוא מחוץ לקל"ה אמה שמדרום לצפון, ולא להזכיר את קפ"ז אמה שממזרח למערב.

ואיני רואה צורך לכפול את הדברים ולהעתיקם, כאשר בחוברת זו עצמה נמצא מאמרו של הרב אלבה, והרואה יראה שכמות התוספות שהוא צריך להוסיף לתוך דברי הרדב"ז על מנת לייצר תשובה מחודשת שעל ידה תתיישבנה לדעתו כל הסתירות, גדולה מכמות השינויים שהוסיף הרב אריאל.

נקודה חשובה שהעלה הרב אלבה היא שקשה להניח שהרדב"ז סבר שמדרש שלמה הוא לשכת הגזית, שכן דרכו לפסוק כרמב"ם, והרמב"ם פסק (הל' בית הבחירה פ"ה הל' יז) שלשכת הגזית הייתה בצפון. וזו אכן הערה צודקת שהייתי צריך להעיר עליה ולציין אותה כקושי בשיטת הרדב"ז.

ובאמת מדובר בקושי אמיתי כאשר אנו עוסקים בדבריו של רבי משה חגיז אשר קבע במפורש שמדובר בלשכת הגזית, (ואין זה נוגע רק להנחה שלי שגם הרדב"ז סבר כך). ובנדון דידן צריך להדגיש כי לא מדובר רק באיזה מחלוקת גרסאות של שתי קבוצות כתבי יד של המשנה, אלא בסוגיא בבליית מפורשת (במס' יומא יט ע"א) שמי שמעמיק בה מגיע למסקנה חד משמעית שבסוגיא אין שום מקום לשתי גרסאות

הנוגעות לעניין (ובאחד מכתבי היד התלמודיים אמנם שינה את הגרסא בסוגיא, מן הסתם על פי כתב יד של המשנה במידות, אך בכך שיבש לגמרי את מהלך הסוגיא).

ואשר על כן לדעתי גם כתבי היד המדויקים יותר של המשנה אינם יכולים להוות מקור אמין לגרסא הדרומית, אלא אם כן נוכל למצוא לגרסא שכזו איזו אסמכתא מסוגיא בבליית או ירושלמית, וכך נוכל אולי להניח שיש כאן באמת מחלוקת עתיקה שבאה לידי ביטוי בחילופי גרסאות בכתבי היד של המשנה.

אולם האמת ניתנה להאמר כי רבי זוד פארדו (בעל החסדי דוד) בספרו "ספרי דבי רב" על הספרי בפרשת וזאת הברכה (פסקה שנב), ביקש להראות שאכן יש ברייתא שעל פי התוכן שלה (ולא רק על פי דקדוק הגרסא במילותיה) ניתן להוכיח שהיא סוברת שלשכת הגזית הייתה בדרום. (וגם בספר חנוכת הבית לרבי משה חפץ סי' כד ביקש לקיים את הגרסא הדרומית. ואין ברצוני להיכנס לסוגיא זו במסגרת מאמר זה, ולהוכחות שיש לי דווקא לגרסא החד משמעית של הסוגיא ביומא). אבל לפי דעתי הסיבה שבגללה רבי משה חגיז (וכנראה גם הרדב"ז) העדיפו את הגרסא הדרומית, היא מפני שסברו שיש מסורת שעל פיה ניתן לקבוע שמסגד אל-אקצא אכן בנוי על מקום לשכת הגזית, ומסורת זו הכריעה לדעתם בין הגרסאות ובין השיטות השונות בעניין מקום לשכת הגזית בעזרה.

הנחה זו יכולה לפתור גם חידה אחרת שאותה השארתי פתוחה במאמרי הקודם, והיא הוכחתו של הרדב"ז ממראה עיניו שהחומה הדרומית בפינה הדרום מזרחית היא חומה עתיקה, וכי העזרה לא נמשכה יותר "כי משם והלאה הוא עמק יהושפט", אשר לכאורה כל קורא צריך להשתומם על כך, שהרי לדבר זה אין לכאורה כל קשר לשאלת חומות העזרה. אבל האמת היא שקיומה של מסורת אודות לשכת הגזית במקום מדרש שלמה, מצריך לכאורה להביא למצב שבו אסור יהיה להתקרב לכותל הדרומי של חרם א-שריף מבחוץ, מחשש שמא מי שמגיע לשם נכנס לתוך שטח העזרה, שהרי לשכת הגזית הייתה (בהתאם לסוגיא ביומא) בצפון העזרה, ואם כן יש להתרחק ממנה לכיון דרום בשיעור של קל"ה אמה. ועל כך כתב הרדב"ז שזה לא ניתן להאמר, כי התבוננות באבני הפינה ובעמק יהושפט מראה שלא ייתכן להניח שהעזרה היא מדרום לקו החומה הדרומית של חרם א-שריף, ועל כן על פי המסורה ובהתאם לטופוגרפיה חייבים אנו להניח שקו זה הוא הגבול הדרומי (ולא הגבול הצפוני) של העזרה, וכי לשכת הגזית הייתה בדרום העזרה ולא בצפונה.

ב. שאלת הכותל המערבי שאודותיו דיבר הרדב"ז

הנחתו של הרב אריאל שהכותל המערבי הידוע אינו הכותל שעליו דיברו חז"ל, אלא אתר שהתקדש בטעות במסורת עממית רק לפני מאות אחדות של שנים, אינה טענה

תשובת הרדב"ז על כניסה לעליות סביב הר הבית

חדשה. ולדאבוני ידועים לי כמה אנשים שעוסקים במחקר שדעותיהם דומות לדעתו במידה מסוימת.

אלא שלעניות דעתם של אותם חוקרים, הייתה תקופה שמחמת הגלויות נשכח לגמרי עניינו של הכותל המערבי האמיתי שעליו דיברו חז"ל (נניח בתקופה הצלבנית אשר בה כמעט לא היו יהודים בירושלים), ואחר כך (אחרי מאות שנות שכחה) נאחזו ההמונים באיזו אשליה שנקראת בטעות הכותל המערבי עד היום הזה. ואף כי איני מסכים לטענה זו, איני יכול להכחיש שיש היגיון פנימי בהצגת הדברים בצורה זו.

אולם בדבריו של הרב אריאל יש חידוש גדול מאוד לעומת דברי אותם חוקרים (שכאמור בדבריהם יש על כל פנים היגיון פנימי), והוא שלדעתו ההמרה של הכותל המערבי "האמיתי" בכותל המערבי "המזויף" לא אירעה אחרי תקופת גלות חלקית ושכחה, אלא בתקופה שבה ישבו יהודים בירושלים, והם וחכמיהם הכירו את הכותל "האמיתי", ואף נהגו להיכנס לתוך הר הבית עד סמוך לאותו כותל, ומכל מקום, משום מה בחרו חכמי ישראל שבאותו דור להשכיח את הכותל האמיתי, ולהמיר אותו בכותל אחר. (והוא עצמו הוצרך להניח הנחות אלו כדי לבסס את דעתו בנוגע לפרשנות דברי הרדב"ז, וכפי שיבואר).

שכן, אחרי שקבע באריכות שהכותל המערבי שעליו דיבר הרדב"ז היה קיים בזמנו (ואף יותר מאוחר) על גבי הרמה שבמרכז הר הבית, ממעל למדרגות המערביות המוליכות לכיפת הסלע. ואחרי שקבע כי הרדב"ז עצמו ובני דורו שהיו בירושלים עלו לגובה הרמה והגיעו עד אותו הכותל המערבי אמיתי, הוסיף וכתב:

התפילות ברחבת התפילה סמוך לכותל הר הבית כבימינו החלו בתקופה מאוחרת. עצם חשיפת רחבת הכותל של ימינו, זמנה מאוחר. לפי התיאורים המופיעים בספרות התקופה, נחשף הכותל המערבי על ידי השולטן התורכי, הנקרא – סולימאן המפואר. הדבר אירע בסוף ימיו של הרדב"ז, ותפילות טרם נערכו שם. התפילות ברצועת הרחבה הצרה שנחשפה החלו משגדל הישוב בירושלים. הראשון שמתאר תפילה בכותל המערבי כבימינו הוא ר' משה פוריית מפראג, שביקר במקום כמאה שנה אחרי הרדב"ז.

עד כמה שידוע לי, לא קיימים תיאורים של אירוע חשיפת הכותל שניתן להגדיר אותם במילים: "בספרות התקופה", אך יש לי יסוד להניח שכוונתו של הרב אריאל היא לתיאור של רבי משה חגיז בספרו "פרשת אלה מסעי" שנדפס באלטונה (בחיי מחברו) בשנת תצ"ג. אלא שלפי מה שכתב, דבריו מבוססים על שמועה ששמע: "מפי המלומדים שבהן והבקיאים בדברי הימים של מלכות עותמאן שהם הטורקאן", ואפשר שמשום כך כתב הרב אריאל כי דבריו מבוססים על: "התיאורים המופיעים בספרות [הטורקאן של] התקופה".

לפי תיאור זה, הסולטן בחר לו לבית מושב את אותה לשכה שהיא "היום" (כלומר בזמנו של רבי משה חגיז) "בית ועד משפטים" (כלומר בניין המחכמה), ומבעד לחלון ראה אשה נוצרית זקנה בת תשעים שהגיעה למקום ממרחק הליכה של שני ימים כדי לשפוך שם אשפה, וכאשר חקר אותה אודות מנהג משונה זה (שראה בו פגיעה במקום מושבו המלכותי) התנצלה האשה וסיפרה לו כי היא "מהרומיים", והיא נאלצת לעשות זאת "כפי הנימוס שהטילו ראשי ההמון הרומיים", אחרי שנוכחו לדעת שאין הם יכולים להחריב את בית המקדש עד היסוד, ובדרך זו ביקשו לגרום לכך ש"לא יזכר שם ישראל עוד". לשמע הדברים ציווה הסולטן לפנות את המקום מאשפתות, ופיזר לשם כך ממון, וגם השתתף בגופו בקיום המצווה, ומובן שגם מנע מן הרומיים להמשיך במנהגם המגונה.

כאשר אנו מתבוננים בסיפור ומנסים לבחון אותו לאור דבריו של הרב אריאל, צריכים אנו להניח כי באותה תקופה ממש ידעו כל יהודי ירושלים שהכותל המערבי האמיתי אינו נמצא כלל מתחת לגל אשפה למרגלות בנין המחכמה, אלא על גבי הרמה בתוך הר הבית, ולשם גם נהגו להגיע "לראות בקודש" (והסיפור של האשה הזקנה מקורו אולי בטעות קדומה, כאשר היהודים הטעו את הנוצרים והציגו בפניהם "כותל מערבי" חלופי לשפוך שם את חמתם). וכי באמת הסולטן כלל לא עשה חסד עם היהודים (כפי רוח הדברים לפי הסיפור של רבי משה חגיז) אלא רק גרם להם גלות נוספת (או בדרך של פיתוי, או בדרך של גזרה שגזר עליהם שלא להיכנס לתוך שטח הר הבית, וכך הכריחם לפקוד את הרחבה שלמרגלות בניין המחכמה).

ועוד צריכים אנו להניח, כי כוח ההטעיה של הסולטן ועושי דברו היה כה גדול, עד כי זכר האירוע הנורא ההוא נמחה מזכרון העם תוך זמן קצר מאוד, וכך כאשר השל"ה הגיע לירושלים בשנת תפ"ב (אחרי פטירת הרדב"ז) כבר נמחה זיכרון הכותל האמיתי מלב העם, והשל"ה באגרתו (שדברים ממנה הבאתי במאמרי), יכול היה לכתוב בטעות כי מקום המקדש: "לא היה נתעלם מהעין אפילו רגע אחד. אף על פי שהיתה ירושלים הולכת מממלכה לממלכה, מכל מקום לא נפסקה הקבלה והידיעה. על כן גזר השם יתברך על כותל מערבי שלא תחרב, ויהיה רשומו ניכר". כאשר לאמיתו של דבר (לשיטת הרב אריאל), עוד בזמן הרדב"ז (כשבעים שנה קודם לשל"ה) כלל לא היה ידוע הכותל שעליו דיבר השל"ה, וכל ההמרה של הכותל האמיתי של בית המקדש, לא אירעה אלא באותן שנים מועטות.

ועוד הגדיל הרב אריאל לטעון, כי באמת גם בזמן השל"ה יכלו היהודים לראות את הכותל האמיתי ולהשתחוות כנגדו, וזאת אילו התבוננו במקום דרך באב אל-קטאנין, אשר הכותל האמיתי נשקף מבעדו לכל הפחות עד שנת תרמ"ו, שבה הוא צויר על ידי הצייר הגרמני גוסטאב באוארנפינד, וכך נוצר מצב מוזר, שבקצה שוק

תשובת הרדב"ז על כניסה לעליות סביב הר הבית

אל-קטאנין עצמו שהיה מקום שיהודים הגיעו אליו, כולם ראו ולא ידעו מה ראו, ורק אחרי שנת תרמ"ו, בעוונותינו הותרה כביכול השבועה שנשבע הקב"ה לכותל מערבי שלא יחרב לעולם, ומשום כך אין הוא קיים עוד כיום הזה.

דומני שהצגת הדברים כשלעצמה, די בה כדי להבהיר לקורא שניתן כאן תיאור שאיננו אפשרי, ואילולי אמר את הדברים חכם בשיעור קומתו של הרב ישראל אריאל שליט"א, ייתכן ולא היה כלל צורך להציג טענות שסותרות את טיעונו. אך בנסיבות העניין, לאחר שהדברים פורסמו על ידי הרב אריאל, אני נאלץ גם להאריך מעט בסתירת עצם הדברים.

ראשית עלי לציין כי באגרת אשר שלח רבי עובדיה מברטנורא לאביו, ואשר נחתמה בירושלים בשמונה ימים לחודש אלול רמ"ח לפ"ק, כתב הרע"ב במפורש: "וכותל מערבי, אשר הוא קיים עדיין, רצוני לומר חלק ממנו, אבניו הן אבנים גדולות מאד ועבות, לא ראיתי כגודל האבנים ההן בשום בנין קדמון, לא ברומי ולא בשאר מקומות" (אגרות א"י ליערי, עמ' 135). ואם כן ברור שהוא לא התייחס לכותל הנראה בציור של באוארנפינד, אלא לכותל הידוע. אגרת זאת נכתבה בשעה שהרדב"ז היה בן תשע שנים, בהיותו עדיין בספרד (שלוש שנים אחרי כן גלה הרדב"ז עם משפחתו בגלות ספרד הידועה בשנת רנ"ב), וכל זאת כמה שנים לפני שהעות'מנים כבשו את הארץ.

ומסתבר אם כן שזה עצמו גם הכותל המערבי שהכיר רבי משה בסאולה שביקר במקום בשנת רפ"ב (ראה מסעות א"י עמ' 147), שכתב: "כתל מערבי שנשאר אינו כל רוח מערבית, רק חתיכה אחת, ארכה מ' או נ' אמות, ועד חצי גבהו מימי שלמה, שהאבנים ניכרות בגודלן וביושנן, ומחציו ומעלה הוא בנין חדש". ומובן שגם זה קודם בזמנו לתשובת הרדב"ז.

שנית חשוב לציין כי בספרו של רבי משה חגיז לא מדובר כלל על הסולטן סולימאן המפואר, שבנה את חומות ירושלים, אלא על הסולטן שלים שכבש את ירושלים (רבי משה חגיז חוזר על השם "שלים" שלוש פעמים, והוא גם מציין במפורש כי מדובר בסולטן שכבש את ירושלים, שהוא באמת הסולטן שלים הראשון).

הסולטן שלים הראשון, שכאמור כבש את ארץ ישראל מיד הממלוכים, מת בשנת ר"פ, כלומר כשלושים שנה לפני שהרדב"ז הגיע לירושלים. (ואם נרצה להניח שבנושא שמו של הסולטן אירע איזה בלבול אצל רבי משה חגיז, וכי ניקוי רחבת הכותל אירע בזמן בניין חומות העיר העתיקה על ידי הסולטן סולימן, עדיין לא נגיע לתקופה בה

הגיע הרדב"ז לירושלים, שכן חומות העיר נבנו בין השנים רצ"ו-רש"א, ותשובת הרדב"ז נכתבה יותר מעשר שנים אחרי אותו מועד.²

ובאשר לכותל הנראה בתמונה שצייר גוסטאב באוארנפינד (בשנת תרמ"ו) - לדברי הרב אריאל כותל זה, שעמד לדעתו מעל המדרגות של הרמה (כלומר במפלס העליון של הרמה, במרחק מתאים לכיפת הסלע), הוא הכותל המערבי של העזרה, והוא הכותל שעליו דיבר הרדב"ז, והוא היה קיים עד אשר לדברי הרב אריאל: "לפני כמאה שנה ניקו המוסלמים את המבנים השונים שבמערב, כמו כן, הרסו את 'הכותל' שבמעלה המדרגות. בכך נחשף הצד המערבי של כיפת הסלע לנכנס משער הכותנה בימינו, וכפי שנראה 'כותל מערבי' של כיפת הסלע בלא המבנים שלפניו כבימינו אנו".

טיעון זה נראה תמוה מאוד, מפני שקיימות מפות טובות ומדויקות של הר הבית עוד מלפני אותו ציור, וכותל שכזה בראש המדרגות שממערב לכיפת הסלע לא קיים באף אחת מהן. (קיימת מפה גדולה של הר הבית, בקנה מדה 1:500 שאותה ערך צ'רלס ווילסון והיא הודפסה בשנת תרכ"ו [1876], וקיים אטלס שלם של ירושלים שאותו ערך צ'רלס וורן, והוא נדפס בשנת תרמ"ד [1884], ומלבדן יש עוד מפות גרמניות ואחרות).

את התמונה המפורסמת של באוארנפינד הדפסתי (בשחור לבן) בספרי "חצרות בית ה'" (תמונת שמן זו הודפסה בשחור לבן בכמה פרסומים שקדמו בהרבה לספרי חצרות בית ה' שיצא לאור בשנת תשל"ז), ובשעתו ראיתי בה אסמכתא לכך שיהודים המשיכו להתפלל בשערי הר הבית גם באותה תקופה (ולא רק בתקופות קדומות, כפי העדויות שיש בידינו בנדון גם מתקופת הגאונים). אולם ידעתי כי קיים בתמונה דבר

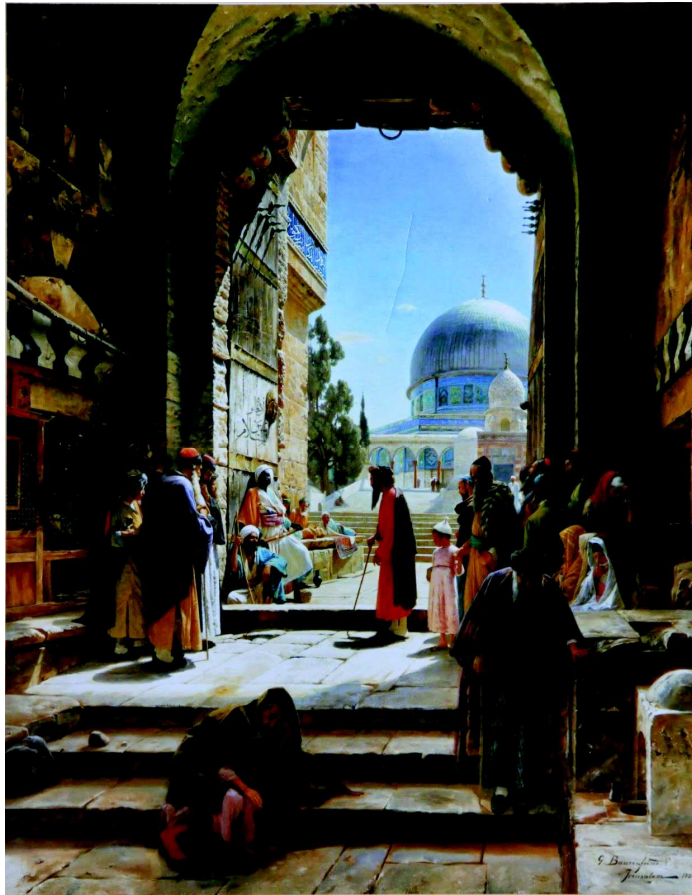
2. בכותל המערבי עצמו באזור רחבת הכותל, ניתן לראות בגובה הכותל סימני חציבות של ראשי קורות וכיו"ב שיכולות ללמד על כך שבעבר היה שם בנין שנסמך על גבי הכותל (לפי גובה אותן חציבות, הבניין היה דומה בגובהו לבניין המחכמה שמצפון לרחבה, באותו מפלס שמתאים למבנים הממלוכיים הסמוכים). השאלה היא מתי וכיצד נחרבו אותם בתים, ומתי סולקו עיי החרבות. יש מי שמבקש להניח שמדובר באירוע שקשור לרעידת אדמה הרסנית שאירעה בשנת רצ"ו (ואשר קימות עדויות כתובות אודותיה). ובהתאם להנחה זו, הניחו שפינוי החרבות נעשה בסיוע השלטון העות'מני (אחרי מספר שנים מסויים) שעשה זאת לטובת הקהילה היהודית, וכי סיפור זה הוא גרעין האמת של הסיפור שהתגלגל אחר כך לפתחו (או לחלונו) של הסולטן סלים. אם השערה זו נכונה, ייתכן ותחילה התקיימה התפילה מתחת לקשתות הנושאות את אותו בניין, או מעט דרומה (ולשם הגיעו רבי עובדיה מברטנורא ורבי משה בסאולה), ואחר כך הייתה איזו הפרעה מחמת מפולת הבניין, אך מובן שהמקום לא נשכח כלל, ואחר כך פונתה הרחבה לבקשת היהודים שלא שכחו כלל את המקום, והרחבה הוכשרה שוב לביקור יהודים רבים במקום "רחב" יחסית. מובן שגם אם השערה זו נכונה, עדיין אין זה מספק שמץ של בסיס לטענה כאילו בזמנו של הרדב"ז היה קיים בפועל כותל מערבי "אמיתי" בתוך חרם א-שריף.

תשובת הודב"ז על כניסה לעליות סביב הר הבית

מה מוזר ובלתי מציאותי, כי על פי האמת כיפת הסלע איננה נמצאת מול שוק מוכרי הכותנה אלא מדרום לו, כפי שניתן ללמוד מן המפה המובאת להלן. ואמנם מי שמתקרב לפתח עצמו ומפנה את מבטו ימינה יכול לראות את הכיפה, אלא שאז כמובן אין הוא יכול לראות את מזוזת השער הצפונית, ולא את החנויות הסמוכות לה, ולמעשה גם לא את המדרגות העולות לרמה, וזאת בגלל מבנה המעקה הצפוני שלהן ומבנה נוסף שקיים שם. אך מי שיסתכל נכחו, לא יוכל בשום אופן לראות את המראה המתואר בתמונה המפורסמת, שכולל גם את גרם המדרגות שממערב לכיפת הסלע. ולמעשה המראה הנשקף בתמונה מבעד לשער הכותנה, דומה יותר למראה הנשקף מבאב אל-מטהרה (אלא שבאב אל-מטהרה עצמו נראה שונה לגמרי, ומובן שהתמונה לא צוירה שם). והיה ברור לי שהצייר הרכיב את שער מוכרי הכותנה עם הנוף הנשקף מבעד לבאב אל-מטהרה (ובהתבוננות נוספת נראה בבירור שלתמונה נוסף בצד ימין גם המבנה המפורסם "סביל קאית-ביי", שהוא באמת נמצא מדרום לבאב אל-מטהרה, אך ברור שלא יכול להיראות במבט ישיר מבאב אל-מטהרה לכיוון כיפת הסלע).

פשר החיבור הבלתי מציאותי בין המדרגות המערביות של כיפת הסלע (ולמעשה בין כיפת הסלע כולה) ובין המראה הנשקף מבאב אל-קטאנין, התחוויר כאשר בשנת תשנ"א פרסם פרופ' אלכס כרמל בכ"ע קתדרה (מס' 57) מאמר אודות הצייר גוסטאב באוארנפינד (אלכס כרמל פרסם אחר כך בשנת תשנ"ט ספר שלם אודותיו), ובמסגרת המאמר ציטט מכתב שכתב באוארנפינד לאמו ולאחותו בשנת תרמ"ו, ובו כתב אודות ציור שהוא מתכנן לצייר (ארכיון עזבונו של באוארנפינד הועמד לרשותו של אלכס כרמל על ידי יורשיו של הצייר), ובמכתבו זה דיבר הצייר על שוק אל-קטאנין שתמונה שלו בצבעי מים (אקוורל) שלח לקרובותיו עוד קודם לכן. ועל אודות הציור המפורסם כתב הצייר: "עתה זה התחלתי תמונה: 'יהודים בשער הר-הבית בירושלים'. הרעיון – בלי להחניף לעצמי – טוב מאוד. לפני אותו שער [של שוק מוכרי הכותנה] שאת האקוורל שלו אתם מכירים, עומדת קבוצת יהודים, הפושטים, פחות או יותר, את צוואריהם אל עבר גן-העדן שלהם – המבהיק באור השמש, בשלל צבעים, כיפות ומלאכת שיש – אשר בעבר היה מקדשם הלאומי. שומר השער (כמעט אמרתי: 'שומר בית-המקדש') אוחז בידו חנית, ומונע את הכניסה. בפנים מטיילים ושרועים המוסלמים, לבושים בצבעים עליזים וכו'. ניגוד טוב, לא כן? לדאבוני אין לי די כסף לצייר תמונה זו כפי שצריך ובדרך שיכולה הייתה לעשות לי שם. כדי לעורר בתערוכות את הרושם הראוי, צריך היה גובהה [של התמונה] להיות שלושה מטרים לפחות, ורוחבה בהתאם... אלא שאני נזקק לכסף כדי להתקיים, לפיכך עלי להסתפק בפורמט קטן של 180X120 ס"מ..." (התיאור מתאים לתמונה שהובאה כאן, אשר בה בשמאל השער מבפנים יושב שומר ובידו חנית, ומקצת מן היהודים אכן נושאים את פניהם לכיוון פנים הר הבית).

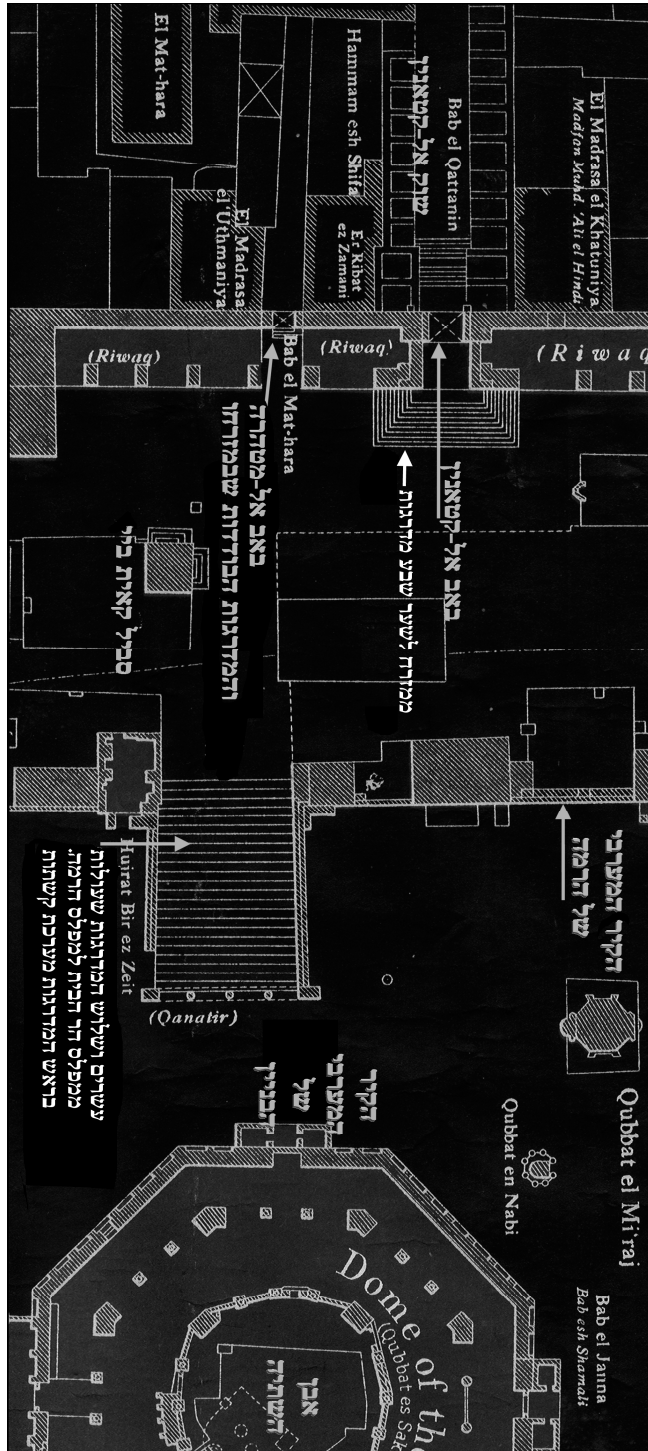
מובן אם כן שלצורך העניין צייר אמנם הצייר את היהודים בשער מוכרי הכותנה שהוא מקום נאה וציורי, אך הוכרח להזיז את כיפת הסלע צפונה כדי שתתאים לאותו רעיון "טוב מאוד", ויחד איתה הזיז גם את המדרגות (כאילו העביר את שוק אל-קטאנין דרומה, והכניס אותו לתוך הסמטה של באב אל-מטהרה), ועוד סיפח לתמונה את סביל קאית-ביי.



תמונה מס' 1: בתמונה ניתן לראות את שער הכותנה והמדרגות שלפניו (בתוך שוק הכותנה), ומבט על גוף השער בצידוד מועט צפונה (כך הדלת השמאלית נראית שלמה, בעוד הדלת הימנית נראית ממש מן הצד, וכך ניתן לראות את הצלע הצפונית של מבנה השער שבתוך תחום הר הבית [ממזרח לדלתות] אך לא ניתן לראות כלל את החלק הדרומי של אותו מבנה מפואר). בצמוד לשער ממזרח (בתוך שטח הר הבית) קיימת כעין חצר קטנה ברוחב של כשני מטר ממערב למזרח, ובאורך שבעה מטר ועשרים מצפון לדרום, ושבע מדרגות עולות ממנה למפלס הר הבית והן נראות היטב בתמונה ומתאימות למציאות (עיין במפה).

אלא שבציור ניתן לראות במרחק גם את גרם המדרגות שדרכו עולים לכיפת הסלע ממערב (מדובר בעשרים ושלוש מדרגות), ומעל המדרגות נמצאות הקשתות המפורסמות שמעל כל גרמי המדרגות העולים לכיפת הסלע, ומובן שאין שם שום "כותל מערבי" נוסף. אלא שבמציאות לא ניתן כלל לראות מדרגות אלו משער הכותנה, וברור שהצייר הדביק כאן מראה שנשקף מבאב אל-מטהרה (ראה תמונה 15 במאמרי במעלין בקודש ל, וכן לקמן עמ' 73 תמונה מס' 7). ועוד זאת הוסיף הצייר בימין המדרגות (למטה) את המבנה שנקרא "סביל קאית-ביי", שלמעשה אינו נמצא מול באב אל-מטהרה (ראה במפה) אלא מדרום לו. (אגב, גם הנכנס מבאב אל-מטהרה צריך תחילה לעלות בארבע מדרגות כדי להגיע למפלס הר הבית, וכפי שניתן לראות בתצלום במעלין בקודש ל שם, ובמפה שבמעמ' הבא, אך הן מעטות יותר, ואין חצר קטנה ממערב להן, כי הן סמוכות ממש לשער).

תשובת הודב"ז על כניסה לעליות סביב הר הבית



תמונה מס' 2:
מפת הר הבית

כאשר עסקתי בהכנות להדפסת הספר "ועשו לי מקדש" בקשתי להשתמש בעותק צבעוני של אותה תמונה, וביקשתי ממר אריאל תשבי העובד בקרן למורשת הכותל (מלבד עיסוקו כאוצר של אוסף המפות העתיקות של מוזיאון ישראל), להשיג לי עותק צבעוני איכותי של התמונה ולהשיג זכויות המאפשרות את הדפסתו האיכותית בספר. והוא אכן מצא בקטלוג למכירה פומבית של בית המכירות סותבי צילום של התמונה ואף השיג מהם סריקה טובה של התמונה עם אישור הדפסה.

אלא שלהפתעתי התברר לי שלא מדובר ממש על אותה תמונה אלא על תמונה דומה מבחינה רעיונית אך שונה בפרטים שונים. למעשה בתמונה הראשונה כמעט כל הנוף שנמצא פנימה מן השער, אינו אלא הנוף הנשקף מבעד לבאב אל-מטהרה, וכפי שצוין לעיל. לעומת זאת בתמונה האחרת (שאת עותקה קיבלנו מבית המכירות סותבי), הנוף הנשקף מבעד לשער הוא ברובו הנוף האמיתי הנשקף מבעד לבאב אל-קטאנין. וכך אחרי שבע המדרגות הסמוכות לשער ניתן לראות את המפלס התחתון של הר הבית, ובו גם כמה עצים, ואחרי העצים ניתן לראות את הכותל המערבי של הרמה, ולא את המדרגות שבהן ניתן לעלות לרמה ממערב לכיפת הסלע. ובתמונה זו שהנוף באופן כללי נשמר בה נכון, הזיזו הצייר כלפי צפון רק את כיפת הסלע לבדה, כדי להכניס אותה לתמונה בהתאם לרעיונות שהעלה במכתבו. (אגב, תמונה זו, בניגוד לתמונה הראשונה, איננה חתומה על ידי הצייר, והייתי חושב שיש כאן איזה חיקוי, אלמלי קבעו מומחי סותבי שמדובר בתמונה מקורית). נמצא כי הכותל המערבי שבאותה תמונה, שהרב אריאל דימה שהוא כותל מערבי שהיה קיים מעל המדרגות במרום הרמה, איננו כלל כותל שעמד בראש המדרגות העולות לרמה, אלא הכותל המערבי של הרמה מצפון לכיפת הסלע (והוא כמובן נמצא מעל שבע המדרגות הסמוכות ממש לבאב אל-קטאנין, ובמרחק ממשי מהן). כותל זה קיים עד היום, אלא שכמובן איננו כותל העזרה, כי הוא נמצא צפונה מן העזרה בהיותו כאמור מול שוק אל-קטאנין, והוא גם מרוחק מכותל כיפת הסלע יותר מאשר י"א אמה.

כיום קשה לחזור ולצלם בדייקנות את המראה שראה באוארנפיינד מתוך שוק אל-קטאנין, מכיוון שעץ הברוש הקטן שנראה אצל באוארנפיינד בין באב אל-קטאנין לבין כותל הרמה, צמח וגדל מאוד במאה ושלושים השנים האחרונות, והוא מסתיר חלק מן הקיר לצופה בו מן החוץ, וכפי שיתואר לקמן בתצלומים.

תשובת הודב"ז על כניסה לעליות סביב הר הבית



תמונה מס' 3: תצלום עכשווי מבעד לשער הכותנה. בתצלום נראות (מאחרי הילדים) המדרגות שעולות למפלס התחתון של הר הבית. (הצילום נעשה מנקודה נמוכה מעט, ולכן לא נראית רצפת הר הבית בין השער לבין המדרגות). במפלס מעל המדרגות עץ ברוש ענק שמסתיר את מה שמאחוריו. (© 2016 Google)



תמונות מס' 4-6: למעלה מימין בציור באוארנפיינד ברוש קטן ממעל למדרגות, ולעומתו משמאל מצב הברוש היום, אחרי 130 שנה. למטה מבט שמראה את מה שניתן לראות מימין לברוש, ובו ניתן להבחין בחלק מהקיר המערבי של הרמה, מצפון למדרגות שבהן ניתן לעלות לרמה, הוא הקיר שאותו ניתן לראות בציור של באוארנפיינד. את המדרגות לא ניתן לראות בצילום (שנעשה דרך באב אל־קטאנין עצמו בצידוד חד לכיוון דרום), אך ניתן לראות קטע מן הקשתות שממעל למדרגות. [צילום: מתניה אופיר]

תשובת הרדב"ז על כניסה לעליות סביב הר הבית

בשולי העיסוק בזיהוי הכותל המערבי שאודותיו דיבר הרדב"ז צריך אני להתייחס לשיטתו של הרב עידוא אלבה המופיעה בגיליון זה. לפי דבריו הרדב"ז שיער כי הכותל המערבי האמיתי של העזרה נמצא במפלס התחתון של הר הבית, בין הכותל המערבי של הרמה לבין הכותל המערבי של חרם א־שריף. בכך ביקש הרב אלבה להסביר את הוכחת הרדב"ז לכך ששטח העזרה נחפר, על פי מספר המדרגות הגדול שבין המפלס התחתון של חרם א־שריף במערב (שהוא מפלס העזרה בהתאם להנחה שהכותל המערבי של העזרה עמד שם) לבין מפלס הרמה. על פי ההסבר שנתן, אמנם נכון הדבר שיש צורך במדרגות כדי לעלות ממפלס העזרה למפלס המקדש עצמו (וכפי שכתבתי אני שבנקודה זו יש קושי בהבנת הוכחת הרדב"ז), אלא שלצורך העלייה ממפלס העזרה למפלס רצפת ההיכל די בשתיים עשרה מדרגות, בעוד אשר בפועל המתבונן מבאב אל-מטהרה רואה לפניו עשרים ושלוש מדרגות, ומכאן אם כן מוכח שהשטח נחפר.

על כך יש להשיב כי אמנם כן הוא שבמערב יש כיום עשרים ושלוש מדרגות, אלא שגובה כל אחת מהן הוא כחמישה עשר עד שבעה עשר ס"מ, בעוד אשר שתיים עשרה המדרגות שעלו בהן ממפלס העזרה למפלס המקדש עצמו היה חצי אמה, והדרא קושיא לדוכתה.

ג. איסור הכניסה להר הבית לחלק מן הטמאים

כפי שציינתי קודם לכן, מטרתו העיקרית של המאמר לא הייתה חיפוש תירוצים לקשיים שונים, אלא הבנת עצם הדברים שהרדב"ז אמר, וההיגיון הפנימי שלהם. יוצאת מן הכלל הזה היא השאלה העיונית העולה למקרא תשובת הרדב"ז, והיא התעלמותו מאיסורים הקשורים לעלייה להר הבית עצמו, לחיל ולעזרת נשים. על כך כתבתי במאמרי בגיליון ל עמ' 94-95 שכפי הנראה לאיסורים דרבנן (כניסת טמא מת פנימה מן החיל) לא חש, בעיקר בגלל הספק שמא הלכה כראב"ד (ודחיתי את דברי האומרים שגם לדעת הרמב"ם הדבר מותר), שהרי הוא עצמו כתב במפורש באחד הקטעים שבאמת יש כאן מחלוקת ראשונים שיוצרת מצב של ספק הלכתי.

בנקודה זו יש חשיבות להזכיר את דבריו של בעל הכפתור ופרח, שחקר בפרק השישי של ספרו האם ארבעת הכתלים שאנו רואים היום מבחוץ הם כותלי הר הבית או שמא הם כתלים פנימיים יותר, וטרח להוכיח שהכותל המזרחי אינו כותל עזרת נשים (וכפי שהארכתי בזה בספרי "חצרות בית ה'" עמ' 16), ורק אחרי שהוכיח שהכתלים הם כותלי הר הבית (וכדבריו שם בסוף ההוכחה: "א"כ בהכרח יש לנו לומר שהם כותלי הר הבית"), הוסיף וכתב: "אם כן היום שאנחנו בחטאינו מבחוץ נוכל להתקרב לענין תפלה והשתחויה עד אותם הכתלים". ומסגנון דבריו ניכר שחשש בזה

גם לאיסור דרבנן של כניסה לעזרת נשים. ולא הוצרך לעסוק גם בשאלת הכניסה לחיל, כי דיבר על עובדה קיימת, שנהגו להתקרב עד החומה, (וכפי שכתב שם אחרי ביסוס ההיתר להתקרב לכתלים: "וכן עמא דבר"), ומדבריו נראה כי לדעתו לא הייתה חומה נוספת לחיל, כך שעל הפרק עמדה אך ורק השאלה האם מדובר בכותל העזרה, או כותל עזרת נשים, או כותל הר הבית. ונראה אם כן שסבר שלעניין קדושת המקום ההלכה היא כרמב"ם באופן מוחלט, ואין מקום להקל בזה אפילו באיסורים דרבנן.

אלא שכל זה לא יכול לסייע לנו בפתרון השאלה מדוע לא הזכיר הרדב"ז שגם להר הבית לא הכל מותרים להיכנס, וכי עכ"פ לדעת הרמב"ם יש בוודאי איסור מדאורייתא בכניסת נשים נידות להר. ועל כך השבתי שכפי הנראה בזמנו בפועל נשים נידות לא נהגו כלל להגיע לאותן אכסדראות שהוא דן אודותן. (ובפשטות יש לומר שהנכנסים לאותן עליות שאודותן דיבר הרדב"ז גם הקפידו על נעילת הסנדל ושאר דברים הנוהגים בהר הבית מחמת דין מורא מקדש).

הרב עידוא אלבה במאמרו ביקש למצוא פתרון אחר לשאלה זו, וכתב כי אמנם הרמב"ם פסק שקדושת העזרה לא בטלה וגם קדושת ירושלים (לאכילת קדשים קלים ומעשר שני) לא בטלה, כי קדושת המקדש היא מפני השכינה, "אבל הר הבית מקודש בגלל היותו אדמת קודש, ולכן לדעת הרדב"ז קדושתו הראשונה בטלה כמו כל קדושת ארץ ישראל".

איני יודע על סמך מה הניח שהר הבית מקודש "בגלל היותו אדמת קודש" התלויה בקדושת הארץ ולא בקדושת המקדש (בניגוד לירושלים שתלויה דווקא בקדושת המקדש), כאשר בדברי חז"ל הר הבית מוגדר כמקביל למחנה לוי שאודותיו נאמר: "וסביב למשכן יחנו", ומצוות שמירת המקדש מתקיימת בעיקר בו, ופשוט אם כן מסברא שאם קדושת המקדש לא בטלה, גם קדושתו של הר הבית לא בטלה.

ומלבד זאת, דברי הרמב"ם בהלכות בית הבחירה (פ"ו הט"ז) אודות קדושת ארץ ישראל שבטלה מתייחסים לקדושה ראשונה, (וזאת בניגוד למקדש בו "קדושה ראשונה קדשה לשעתה ולעתיד לבא"), אך בנוגע לקדושה שנייה פסק הרמב"ם בפ"א מהלכות תרומות הל' ה, שקדושה שנייה של ארץ ישראל קדשה לשעתה ולעתיד לבא, ואם כן לפי זה ברור שאם הר הבית עצמו התקדש בזמן עזרא (יחד עם כל ארץ ישראל), קדושתו לא פקעה אחרי החורבן. ודוחק לומר שלעניין קדושת ארץ ישראל דעת הרדב"ז היא כדעת ספר התרומה ועוד ראשונים שגם קדושה שנייה קדשה לשעתה ולא קדשה לעתיד לבא.

ומלבד כל זה תלמוד ערוך הוא בירושלמי בפרק כיצד צולין (פסחים פ"ז הי"ב), שם חקרו בשאלה האם החלל של הפתחים של הר הבית התקדש או לא, ובסופו של דבר

תשובת הרדב"ז על כניסה לעליות סביב הר הבית

הכריעו שחלל השער לא התקדש, וזאת על פי עדותו של רבי יוחנן בר מדייא (או בר מרייא, לפי הכתיב במקורות אחרים) בשם רבי פנחס שהעיד שהזקנים נוהגים לחלוץ את סנדליהם ולהניחם תחת משקוף השער. ואם כן ברור כי בדורות של אותם אמוראים (שהם בני הדור הרביעי והחמישי לאמוראי ארץ ישראל), התייחסו לקדושת הר הבית כקדושה שיש לה תוקף גם בזמנם.

ד. השאלה ההיסטורית בדבר כניסתם או אי כניסתם של יהודים לתוך הר הבית בזמן הרדב"ז

במאמרי אמנם לא כיוונתי לבצע חקירה היסטורית לשמה, ורק ביקשתי להבין את עצם דבריו של הרדב"ז, אלא שלצורך הבנה נכונה של דבריו, היה גם צורך לעסוק בצד ההיסטורי של הענין.

ובאמת מתוך עיון בעצם דבריו, ניתן היה להגיע למסקנה שהוא עצמו לא נכנס למתחם שנמצא ממזרח לפתח שוק מוכרי הכותנה (ועכ"פ לשיטתו הוא בוודאי צריך להניח שלא העיז להתרחק מן השער פנימה יותר מאשר פסיעות אחדות), וזאת גם ללא הסתייעות בשום תעודה חיצונית, שהרי כתב שאמנם יש מחמירים לא להיכנס לשוק כלל, אולם: "זו חומרא יתירה, כי אני שיערתי שיש משם עד הכיפה יותר מי"א אמה". ומובן מן הדברים שהוא כלל לא העלה על דעתו שמדובר במרחק גדול של כארבעים וחמישה מטר עד כותל הרמה, וכשבעים וחמישה מטר עד כותל בניין כיפת הסלע, אלא על מרחק קצר יחסית שמצריך אומדנא. אלא שידעתי שיש מי שמנסה לדקדק מדבריו אודות השער שנמצא משמאל לבאב אל-קטאנין, כאילו כביכול הוא עצמו נכנס פנימה והסתכל על השערים כאשר פניו מערבה,³ ומשום כך נעזרתי גם בתעודות חיצוניות להוכיח שבאותה עת הייתה אסורה הכניסה לכל תחום חרם א-שריף, לאנשים שאינם מוסלמים.

ואכן מתגובתו של הרב אריאל מתברר, שגם אחרי שהוכחתי את הדבר מתוך תעודות חיצוניות, עדיין יש מי שמבקשים ליצור תמונת מצב שעל פיה כביכול הרדב"ז עצמו היה נוהג להיכנס לתוך שטח חרם א-שריף. (אלא שהעירוני שלמעשה, כנראה מבלי תשומת לב, הרב אריאל עצמו הודה במקצת בתוך דבריו שהרדב"ז לא התקרב כלל למדרגות העולות לרמה. שכן בהסבר לתמונה 2 שבמאמרו כתב: "אחד המקומות שעמד רבי דוד בן זמרה להתבונן בו על הנעשה בהר הבית, היה 'שער הכותנה'. משם ראה את המדרגות העולות לכיפת הסלע, כפי שכתב: 'ואנו רואין מבחוץ שעולים לכיפה במדרגות הרבה'. דרך פתח שער הכותנה נראים גם בתים במעלה ההר, לאלה

3. וכפי שכתבתי אודות זה במאמרי בהערה 8.

קורא הרדב"ז – 'עליות'. ומתוך כך שהוצרך לומר שאת המדרגות ראה דרך שער הכותנה "מבחוץ", מובן שהוא עצמו לא התקרב למדרגות כלל.

בתגובתו של הרב אריאל בעניין זה ישנו דבר חידוש. כי הוא מבקש לטעון שאותו שער שמתואר כשער הקרוב ביותר, אינו אלא פתח של מבנה קטן, שנמצא אמנם ממזרח לבאב אל-קטאנין, משמאל לגרם המדרגות העולות לרמה ממערב לכיפת הסלע, אך מימין לשער ולא משמאלו, והוא גם צירף תצלום של המבנה שבו נמצא כביכול אותו פתח.

בתצלום שהציג הרב אריאל נראה פתח של חדר בקומה תחתונה של מבנה קטן בן שתי קומות, והרב אריאל מניח שבאותו חדר היה בעבר (ואולי קיים גם היום) גרם מדרגות שמוביל לקומה השנייה. הנחה זו נראית מבחינה הנדסית תמוהה מאוד, כי אם נרצה להתקין בו מדרגות, לא יישאר חלל ראוי לשימוש בחלק התחתון (שיש בו פתח גדול כגודל הקיר כולו), וגם לא תישאר רצפה בחדר העליון (זולתי אם עשו מדרגות לולייניות, דבר שמקובל מפני הצורך בצריחים, אך לא במבנים אחרים). ומלבד זאת כל העניין הוא מוזר, כי ניתן להגיע לחלק העליון של המבנה באופן ישיר ממפלס הרמה ואין שום צורך במקרה שכזה לבנות מדרגות פנימיות (מה גם שבבניה הישנה כמעט כל המדרגות לקומה שנייה הן חיצוניות, הן בגלל הצורך לחסוך בשטח המבנים, והן בגלל הקושי ההנדסי לקרוע פתח אנכי בתוך מבנה תקרה שבנויה בשיטה של כיפה).

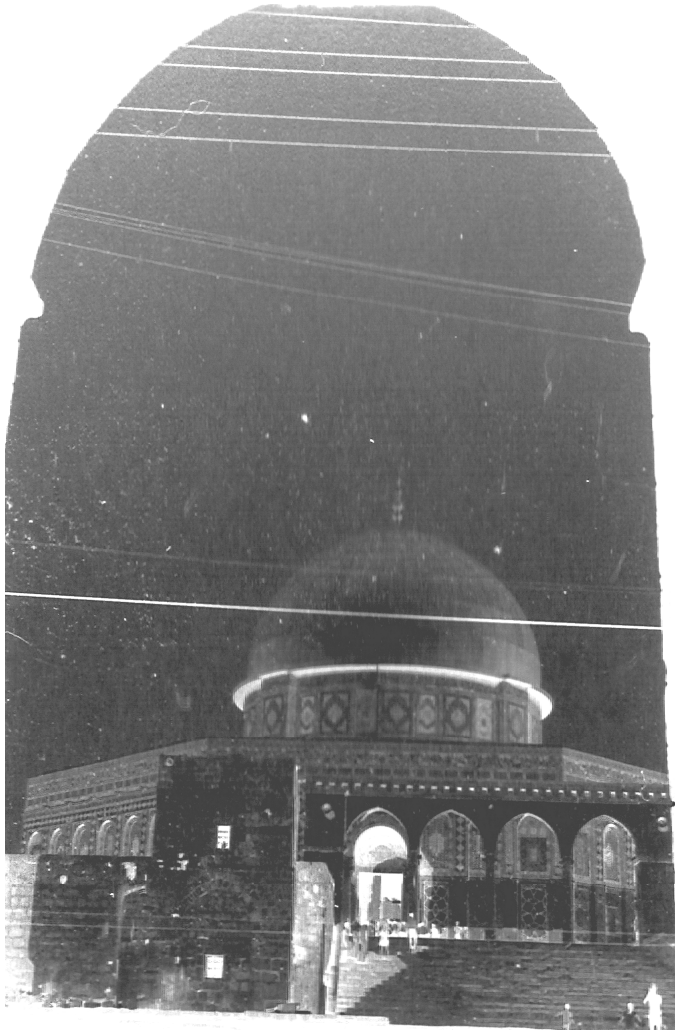
אבל באמת לא מדובר כלל בפתח עתיק, אלא בצורה מצויה מאוד של מבנה שמסביבות הנדסיות נבנה תחילה בצורה של תקרה כיפתית המתנשאת על ארבעה עמודים וארבע קשתות שנבנו בצורה מדויקת מאבנים מסיביות ומסותתות בהתאמה לכיפה כדי לתת לה את הכוח, ואחרי כן בנו בין הקשתות החיצוניות קירות מאבנים קטנות יותר, שנועדו לאפשר שימוש בחלל שמתחת לכיפה. (המבנים המפורסמים ביותר שבנויים בצורה זו הם בית הכנסת החורבה, ובעבר גם בית הכנסת על שם ניסן בק, אך קיימים בעיר העתיקה ובעוד מקומות מבנים רבים שהקומה הראשונה שלהם, ולעיתים גם הקומה השנייה נבנו בצורה זו).

בידי תצלום שביצע חבר שלי מבעד לבאב אל-מטהרה זמן קצר אחרי מלחמת ששת הימים⁴ ובו נראה המבנה בצורתו המקורית, כאשר בתוך הקיר שנבנה בתוך

4. כאשר יידי הרב אפרים גולדשמידט שליט"א ביקר בירושלים באותו קיץ, קיבל ממני הדרכה מדויקת בנוגע לדרך בה ניתן להגיע לשער זה שהוגדר כמקום הקרוב ביותר שממנו ניתן לצפות בכיפת הסלע. תאריך הצילום לא ידוע לי, אך חותמת המעבדה שפיתחה את סרט הצילום היא מיום כ"א מנחם אב תשכ"ז.

תשובת הודב"ז על כניסה לעליות סביב הר הבית

הקשת המערבית של המבנה נראה גם חלון קטן. (הרושם הוא שמלכתחילה בנו מבנה כיפה שעיקרו הוא יצירת רצפה לקומה השנייה שהמפלס שלה יכול להתחבר לרמה, אך אחר כך החליטו לנצל את החלל וסגרו את הקשתות שנושאות את רצפת הקומה שממעל).

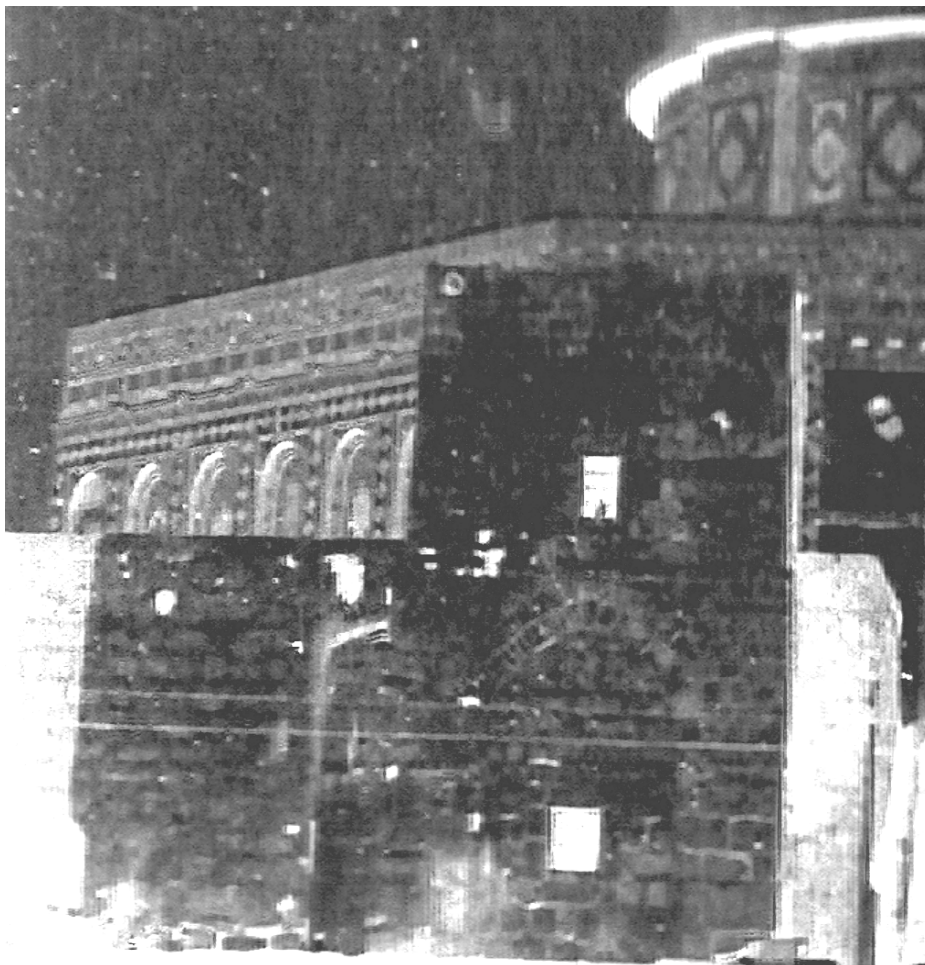


תמונה מס' 7.

המבנה נראה כמובן גם בתמונה האיכותית יותר של באב אל-מטהרה והמראה הנראה פנימה ממנו, שאותה פרסמתי במעלין בקודש ל עמ' 52, אשר צולמה על ידי צלם של לשכת העיתונות הממשלתית בשנת תשמ"ה (1.1.85), וממנה ניתן לראות בבירור כי בין השנים תשכ"ז-תשמ"ה, חזית המבנה והקשת שנדמתה לרב אריאל

הרב זלמן מנחם קורן

כשער, שופצו כחלק מאיזו פעילות אדריכלית, כאשר הקיר שמתחת לקשת המערבית הוסר ובמקומו הוצבו ברזי מים (כביכול עשו שם סביל מודרני). אך מן ההשוואה לצילום שפרסם הרב אריאל שנעשה בלי ספק אחרי שנת תשמ"ד, נראה שהמבנה עבר גלגול נוסף, ברזי המים הוסרו, וכיום שוכן בו איזה משרד.



תמונה מס' 8.

מובן אם כן שאין יכולת להניח שפתחו של אותו מבנה הוא השער הסמוך לכיפת הסלע שאודותיו דיבר הרדב"ז, ומובן מאליו שבאמת השער שדיבר עליו (ואשר חשש שמא הוא בתוך י"א אמה לבניין כיפת הסלע) אינו אלא באב אל-מטהרה, ומובן אם כן

תשובת הרדב"ז על כניסה לעליות סביב הר הבית

שזו לבדה סיבה מספקת כדי להניח שהרדב"ז לא נכנס למקום שנמצא מזרחית לשער זה.

(ויש לציין עוד, כי הרדב"ז דיבר על אנשים שעולים על גזוזטראות, ולמעשה במבנים הנמצאים על גבי הרמה מסביב לא קיימות כלל גזוזטראות).

ואכן אותה הנחה שהמוסלמים לא הניחו לשום אדם שאינו מן דתם להיכנס להר הבית, מפורשת בהרבה מקורות היסטוריים הנוגעים לתקופת הממלוכים ולתקופה העות'מאנית. (ראה על כך בירושלים בספרותנו עמ' 457 ועוד). ולמעשה האירופאי הראשון שנכנס למקום בתקופה העות'מאנית ללא תחפושת, היה רופא אנגלי שנקרא לשם בשנת תר"ה (ועם כניסתו עלבו בו מוסלמים שהיו שם, והסולטן נאלץ לחלות פניו באיזה תואר כבוד, כי לא רצה להעניש את הפורעים), ורק אחרי מלחמת קרים (שהסתיימה בשנת תרט"ז) השתנה המצב. תחילה ניתן רשיון כניסה לבוודים שהיו נסיכים וכיו"ב, ורק אחר כך הותר לכל רוצה (תמורת תשלום) להיכנס לשטח (ראה ירושלים בספרותנו שם).

אלא שהמקורות ההיסטוריים הכלליים לא יכלו לתת תשובה לשאלה, שמא בזמן הרדב"ז היה איזה "חלון הזדמנויות" של סולטן חסיד אומות העולם שנתן ליהודי ירושלים להגיע אל הכותל המערבי "האמיתי" שנמצא בתוך השטח (כטענת כמה חכמים). אולם פרסומן של התעודות של בתי הדין השרעיים הוכיחה באופן מוחלט שבזמן הרדב"ז האיסור היה במלא תוקפו, וכי בזמנו אכן נהגו יהודים לעלות לקומות העליונות של מבנים שנמצאים בגבול חרם א־שריף, ואף לעבור מהן לגג האכסדרה המקיפה את חרם א־שריף מבפנים, אלא שלפעמים הם נתפסו כי היו מוסלמים שראו גם בכניסה שכזאת לחרם חילול הקודש.

הרב אריאל ניסה לטעון כי המבנה שאליו הגיעו היהודים שנשפטו היה מבנה שלטוני, וכי ההאשמה שלהם הייתה קשורה לעצם פגיעתם במבנה שלטוני. אין לי מושג מאיזה מקור היסטורי שאב את הידיעה החשובה הזאת אודות מדרסת אל־עות'מניה. ייתכן והשם של המדרסה יכול היה ליצור רושם כאילו למקום יש שייכות מיוחדת לשלטון העות'מאני, אך באמת אין זה כלל פשר השם "עות'מניה" למרות דמיון הצליל. על פי כתובת ההקדשה החקוקה במקום עד היום (ראה את הנוסח המלא ותרגומו אצל וילנאי, ירושלים, ח"ב עמ' 122), המדרסה (כלומר בית הספר) ללימוד האיסלם נבנתה על ידי אשה בשם אספהאן־שאה ח'אתון, בת המנוח האמיר מחמוד אלעת'מאניה, ובשמה של המדרסה היא הנציחה את משפחת אביה. בניין המדרסה הסתיים בשנת 840 לספירה מוסלמית (היא שנת ה' קצ"ז [1437]), כלומר עוד לפני שהטורקים (העות'מאנים) כבשו את הארץ מידי הממלוכים.

בכתב האישום של אותם יהודים הם לא הואשמו בעצם הכניסה למבנה (שלדעת הרב אריאל הוא מבנה בעל חשיבות שלטונית), אלא על כך שהם יצאו ממנו אל גג האכסדרה שבתוך הר הבית (וכפי הביטוי הערבי שבפרוטוקול: "רואק אל-מסג'ד אל-אקצה"). – כלומר האכסדרה שמקיפה את מתחם "אל-אקצה", שהוא בפי המוסלמים כינוי של המתחם כולו, ואשר בגללו נקרא בשם זה גם המסגד הגדול והעיקרי שבמתחם). כך שברור לגמרי שהכותל שאליו הגיעו היהודים בזמן הרדב"ז לא היה בשום אופן איזה כותל שבנוי בתוך שטח הר הבית.

ושוב הראוני כי בפירוש הרדב"ז להל' מעשה הקרבנות לרמב"ם (שנדפס במהד' פרנקל מכת"י) פי"ט הט"ו, הזכיר הרדב"ז במפורש את האיסור שאסרו המוסלמים על יהודים להיכנס לשטח הר הבית. וכך כתב שם:

וכתב בעל כפתור ופרח (פ"ו) כי בזמן שבע עשרה לאלף השישי היה רב אחד שמו רבינו (חננאל) [יחיאל] מפריש והיה רוצה לבא לירושלים להקריב קרבנות, וכ' דאי משום טומאת מת – דחוייה היא בצבור, ואי משום שאר הטומאות – אפשר בטבילה. וכל זה בנוי על שורש שתי ההקדמות שכתב רבינו: קדושה ראשונה קדשה לשעתה וקדשה לעתיד, ומקריבין אעפ"י שאין בית. ותמהתי על מעשה זה, והלא הבית בידי גוים, ואיך יניחו אותו להקריב קרבנות, ואפילו ליכנס לשם לא יניחו את הישראלי. ואפשר כי באותו זמן היה הבית חרב ביד גוים ערלים⁵ ולא היו מקפידין על ככה.

ודברים אלו תואמים לגמרי את הידוע לנו ממקומות אחרים ואין צורך להאריך בזה.⁶

5. כפי שצינתי, כל "יודעי העיתים" קבעו שהמוסלמים הקפידו על כך שלשטח הר הבית לא יכנס מי שאינו מבני אמונתם. לפי זה יש לפרש את כוונת הרדב"ז במונח "ערלים" לשליטים הנוצרים שאולי "לא היו מקפידין על ככה". בפועל בשנת ה"א י"ז שלטו במקום מוסלמים איובים ואחר כך (בשנת ה"א כ') נכבשה הארץ בידי מונגולים, ורק אחריהם השתלטו על הארץ הממלוכים (אבל בצעירותו של הרדב"ז, נכבשה הארץ מידי הממלוכים על ידי העות'מנים). ידיעותינו אודות ההקפדה על כניסת לא מוסלמים להר הבית, מבוססות באופן ישיר על איזכורים מן התקופה הממלוכית והלאה, ואי אפשר לשלול את ההנחה שאולי בתקופה האיובית עדיין לא הקפידו המוסלמים על כך, וכעין השערת הרדב"ז בנוגע לערלים מתקופת רבי יחיאל מפריש. (ועיין בספרי חצרות בית ה' עמ' 144 שם ציינתי למקורות מהם עולה כי הייתה קבלה ביד חכמי צרפת מבעלי התוספות שבשנת י"ז לאלף השישי תבוא הגאולה, ואם אכן זו הייתה הסיבה להכנותיו של רבנו יחיאל מפריז להקרבת קרבנות בשנה ההיא, מובן שאין מקום לשאלות של הכפתור ופרח ושל הרדב"ז אודות אותו מעשה).

6. לכאורה ניתן להציל את ההנחה שבזמן הרדב"ז יהודים נכנסו לתוך שטח הר הבית, אם נניח שהמוסלמים העמידו שומרים על מנת למנוע מיהודים להיכנס רק לשטח הרמה, ומשום כך תמה הרדב"ז על רבנו יחיאל מפריז שביקש להקריב קרבנות בשנת י"ז לאלף השישי. אך באמת

* * *

על איסור כניסת יהודים להר הבית בזמן הזה

לאור דבריו של הרב אריאל, אני מוצא את עצמי נאלץ להוסיף בשולי הדברים שכתבתי, הערות אחדות הנוגעות לכניסת יהודים להר הבית בזמן הזה. וזאת אף על פי שלפי דעתי לשאלה זו אין כל כך קשר לבירור הדברים שכתב הרדב"ז, ובוודאי שאין לה קשר לשאלה האם הרדב"ז עצמו, והאם הרמב"ם עצמו נכנסו להר הבית.

לדעתו של הרב ישראל אריאל יש בכניסה להר הבית בזמן הזה איזה צד של הכנה לבניין בית המקדש, שבאופן עקרוני מתירה כניסת טמאים לשטח (כשארין טהורים), וכמו כן יש בביקור של יחידים (שאינם מייצגים רשות ממלכתית) קיום של "כיבוש" (שבדרך כלל הוא מבטא שלטון). ומשום כך הוא סבור שצריך להיכנס להר הבית בזמן הזה עכ"פ בשטח שמחוץ לעזרה ולאחר טבילה.

אין ברצוני להיכנס במסגרת זאת לוויכוח האם שאלת בניית בית המקדש תחת השלטון הקיים היום בישראל, אכן עומדת על הפרק ומצפה רק לפעולות ההכנה של אישים מסוימים, וגם אין ברצוני להיכנס במסגרת זו לדיון האם הגדרת המושג כיבוש שייכת או לא שייכת לנדון דידן, ובכלל האם המושג "כיבוש" הוא איזה סוג היתר לביצוע פעולות מסוימות שייכתן והן אסורות שלא במסגרת של "כיבוש". אך על כל פנים אני חייב לציין כי אם אכן קיימים שני חיובים אלו בזמן הזה, אם כן מובן שיש לפנינו נדון חדש שכלל לא עלה על הפרק בזמנו של הרדב"ז ולא בזמנו של הרמב"ם. וזאת בין אם הרדב"ז נכנס לאי אילו מקומות, ובין אם לא עשה כך (ומובן שאם הוא היה מנוע מלעלות בגלל עמדת השלטון העות'מני, אין ללמוד מכך דבר לנדון דידן, לא לאיסור ולא להיתר).

מאידך, אחרי מלחמת ששת הימים הייתה דעת חכמי הדור רובם ככולם שהתרת כניסה להר הבית כרוכה בחששות כבדים הקשורים לזלזול בקדושת המקום ולחשש שרבים יכשלו באיסורים חמורים, ובידם ובכוחם של חכמי הדור היה לאסור את הדבר

פרשנות שכזאת אין כל יסוד משתי סיבות, האחת היא מפני שהמוסלמים מייחסים חשיבות עליונה דווקא למסגד אל-אקצא, ומלבד זאת לטענתו של הרב אריאל, בזמנו של הרדב"ז נהגו היהודים בפועל לעלות על הרמה (במערב עד הכותל המערבי האמיתי שהיה בנוי שם, ובשאר הכיוונים היה גם צורך להזהירם שלא יתרחקו מכותל המזרח יותר מאשר שי"ג אמות), וזה בוודאי אינו במשמעות דבריו של הרדב"ז בהלכות מעשה הקרבנות.

משום מגדר מילתא, וכך אמנם עשו (אף כי כיסו זאת בלשונם, וכדרכם של החכמים לדורותיהם).⁷

ועניין זה של מגדר מילתא נכתב במפורש אחרי שנים אחדות במכתב שכתב הרה"ג רבי מרדכי אליהו בשנת תשמ"ב, בנוגע למקומות בתחום הר הבית שאין ספק שאינם נכללים בתחום העזרות או החיל, והדברים פורסמו בכ"ע תחומין כרך ג עמ' 423. ובתחילת הדברים, אחרי ששיבח את עצם יצירתה של מפה שהגדירה את התחומים, פתח ואמר: **"אולם אני על משמרתי אעמודה"**, והקדיש קטע לחומר האיסור של כניסת נכרים לאזורים הפנימיים של הר הבית, וסיים את אותו קטע הנוגע לנכרים במילים: **"ואין לחשוש ממה שיאמרו"**. ואחרי כן התייחס לאפשרות כניסת ישראל למקומות המותרים, וכתב:

אודות כניסת ישראל עם הגבלות מסוימות כמו שכת"ר מציע, זה טוב ויפה אם תהא לנו שליטה מוחלטת על המקום ועל הבאים ובכלל בני ברית. אולם, לפי המצב הנוכחי חוזר אני לענ"ד על הצעתי והיא לבנות בית כנסת ומקום לתורה ולתפילה בשטח המותר להכנס אליו, והכניסה והיציאה תהא מבוקרת, שאין אפשרות ללכת יותר ממקום המותר, ובזה אנו לא גורמים לאחרים לדרוך על מקום אדמת קודש

הנה כי כן, הרה"ג מרדכי אליהו שהיה כמובן מן החתומים על הכרוז שאסר את הכניסה, התייחס לדברים במפורש בשנת תשמ"ב כדברים שעיקרם הוא מגדר מילתא, וכפי שמובן לכל מעיין שזו אכן הייתה גם דעת שאר החכמים (וכאן מוצא אני לנכון למחות על כך שהיו שזייפו את דבריו של הרב אליהו זצ"ל בנושא, תוך סילוף הדברים

7. בעבר טען כנגד הנחה זו, אדם שאולי קרא ושנה (נתקלתי במכתב שלו, אך לא הכרתיו), אולם בוודאי לא שימש תלמידי חכמים כל צרכו. לטענתו, אי אפשר לומר שכוונת חכמי הדור הייתה משום מגדר מילתא, מפני שבכרוז שהתפרסם באותה עת, לא הוזכר שהדבר אסור משום "מגדר מילתא". וכמדומה שנעלמו מעיני דרכי חז"ל ולשונוותיהם בכגון דא. כך למשל מצינו במשנה בכריתות (פ"א מ"ז): "מעשה שעמדו קינין בירושלים בדינר זהב, אמר רבן שמעון בן גמליאל: המעון הזה, לא אלין הלילה עד שיהיה בדינרין! בסוף נכנס לב"ד ולמד: האשה שיש עליה ה' לידות ודאות, ה' זיבות ודאות – מביאה קרבן אחד ואוכלת בזבחים ואין השאר עליה חובה, ועמדו קינין ביום ההוא ברבעתים". נמצא שפסק כאילו מדין תורה אין השאר עליה חובה, כאשר לפי האמת הייתה זו רק הוראת שעה. ולהנהגה שכזאת יש עוד דוגמאות, עיין ב"ב ה ע"א: "זיל פייסיה במאי דאיפייס, ואי לא, דאיננא לך דינא כרב הונא אליבא דרבי יוסי", ובתוספות שם ד"ה זיל פייסיה, וכן בסוכה לד ע"ב: "דאמר להו שמואל להנהו דמזבני אסא: אשוו וזבינו, ואי לא – דרישנא לכו כרבי טרפון", ועיין גם שם בתוספות שאמנם ביקשו להוכיח ששמואל אמר זאת מעיקר הדין, אך גם הם הסכימו עקרונית שיש ביד החכם את הרשות להציג את הדברים בעת הצורך, שלא כפי פסק ההלכה האמיתי שהיה פוסק באותו עניין ללא הצורך.

תשובת ה'רדב"ז על כניסה לעליות סביב הר הבית

שכתב במפורש)⁸. ומובן שלפי דעתם של חכמי ישראל האוסרים את הכניסה, לא צריכה ולא יכולה להיות משמעות לכך שאולי כמה מאות שנים קודם לכן, התיירו העות'מנים ליהודים להיכנס לשטח הר הבית, והיו מן החכמים שהסכימו בעת ההיא לקבוע גבולות וגדרים לכניסה לשם, כשם ששאלת ההנהגה הנכונה בדור הזה אינה צריכה להיות מושפעת מן הידיעה הברורה שלפני אלפיים שנה נכנסו בני ישראל למקדש עצמו. ואשר על כן מובן כי אין שום נפק"מ בשאלה האם הרמב"ם נכנס להר הבית או לא,⁹ והאם ה'רדב"ז נכנס לתוך הר הבית או לא.

8. "בדרך האתרים" (היא הדרך אשר נרמזה בתורה במאמר הכתוב [במדבר כא, א]: "וישמע הכנעני מלך ערד כי בא ישראל דרך האתרים וילחם בישראל וישב ממנו שבי", וזה היה עמלק בתחפושת של כנעני כמבואר ברש"י שם), יש אתר שעוסק בעידוד עליה להר הבית בפועל, ושם כתבו כי הרב אליהו זצ"ל כביכול תמך בעליה להר הבית כפי שהיא מתנהלת על ידם, והציגו מכתב יד את המכתב שפורסם כבר בתשמ"ב בתחומין (כנראה מבלי לדעת שבגילוי כתב היד אין כל חדש), ובהיות כתב היד משתרע על גבי שני עמודים, הגדילו את העמוד האחד וסימנו באדום את הקטע העוסק בכניסת גויים להר הבית, ואשר שם כתב כי אין לחשוש מפני מה שיאמרו, ואת המשך המכתב העוסק בסייגים בנוגע לכניסת יהודים צילמו בפורמט מוקטן. ובאתר שם פרסמו עוד מסמכים בהם קבע את עמדתו הנחרצת, תוך סימון באדום של משפטים שהוצאו מהקשרם. באחד האתרים גם פרסמו כותרת שנאמר בה: "הרב מרדכי אליהו זצ"ל לפני פטירתו: 'לפרסם שהתרתי להתפלל בהר הבית גם במחיר השמצות'", אך כפי שאמר לי בנו הרב שמואל, מדובר בשקר גמור.

9. ברשימה ביוגרפית המיוחסת לרמב"ם (מובאת בספר חרדים במצות התשובה פ"ג [בקצת דפוסים פ"ד]), אחרי איזכור הנסיעה מעכו לירושלים "תחת סכנה" (בשנת ד"א תתקכ"ו), נכתב שם: "ונכנסתי לבית הגדול והקדוש והתפללתי ביום חמישי ו' ימים לירח מרחשוון". ומובן שמן הדברים כפשוטם ניתן "להוכיח" כביכול שבית המקדש בעצמו היה קיים באותה שנה – דבר שכמובן לא היה במציאות, ומובן לכל שאינו אלא מליצה. יש מי שרצו לטעון שהרמב"ם נכנס להתפלל בכיפת הסלע. אלא שאם כן הוא, מובן שה'רדב"ז לא הלך בדרכו (ולגופו של עניין, אם אכן כך היה, נצטרך לומר שתחילה סבר כראב"ד, וגם סבר שאין בדבר אפילו איסור מדרבנן, אך אחר כך חזר בו ופסק שקדושה ראשונה קדשה לשעתה ולעתיד לבא, וממילא מובן שאין לאותו ביקור כל משמעות הלכתית). החוקר ב"צ דינבורג במאמרו אודות בית כנסת שעמד בהר הבית בתקופה המוסלמית הקדומה (כ"ע ציון תרפ"ט גיליון ג) מצא בדברים אלו סיוע לשיטתו שאכן היה בעת ההיא מבנה ממשי של בית כנסת ליהודים על גבי הר הבית (והוא נאחז בביטוי: "הבית הגדול והקדוש"). ועיין במאמרי שבגיליון הקודם עמ' 104, שם ציינתי כי בשנת תתקע"א ביקרו בכותל המערבי הידוע היום (אך באזור צפוני מעט לרחבת הכותל, דהיינו באזור שער וורן), רבי יהונתן הכהן מלוניל (שהתכתב עם הרמב"ם), ורבנו שמואל ברבי שמשון (ובאיגרת המקום מכונה במפורש בשם "הכותל המערבי", וגם נראה ממנה ששער וורן היה פתוח), והם אמנם הגיעו למקום אחרי כיבוש הארץ על ידי המוסלמים, אך על כל פנים מן הדברים ניתן להוכיח כי גם הכותל המערבי שנזכר במפורש אצל רבי בנימין מטודילה בערך בשנת תתק"ל (ארבעים ואחת שנה קודם לכן) אינו אלא כותל זה (אשר לפי דברי רבי בנימין מטודילה, למקום זה רגילים היו היהודים להגיע ולהתפלל), וזה בהחלט נותן מקום להשערה שכאן גם היה "הבית

יש להדגיש כי האוסרים בשנת תשכ"ז לא היו שייכים דווקא לחוג מסוים שאולי לדעת אחרים לא השכיל להבין את גודל השעה וכיו"ב, אלא הייתה בזה הסכמה רחבה ביותר של חכמי הדור, ואחד המובילים הגדולים במאבק נגד עלייה להר הבית היה הרב צבי יהודה קוק זצ"ל, שטבע סביב העניין את מטבע הלשון של חז"ל: "סחור סחור אמרינן לנזירא, לכרמא לא תקרב".

ומשום כך אני משתומם על הרב ישראל אריאל שהיה תלמידו של הרב צבי יהודה קוק זצ"ל, שכתב במאמרו המתפרסם כאן: "יש מחכמי ישראל בדורנו, הרואים את המציאות המופלאה שזכינו לה בזמן הזה בארץ ישראל ובהר הבית, וטוענים, שאין זו אלא 'המשך הגלות'. אף לדעתם התדריך (=של הרדב"ז) אינו נוהג למעשה".

ועיין בספר 'קומו ונעלה' בעמ' 130-139 במה שניסה אחד הכותבים לפלפל בדברי הרב צבי יהודה כדי לנסות להצדיק את הנוהגים לעלות להר, וכאילו דברי הרב צבי יהודה לא שייכים כל כך בזמן הזה,¹⁰ ומאידך, מלבד דברים שנכתבו כנגד גישה זו שם בעמ' 140-141, פרסם לאחרונה הרב צבי טאו שליט"א (שהוא הנחשב לגדול תלמידי הרב צבי יהודה) חוברת בשם 'ומקדשי תיראו', אשר בה ביאר את דעת רבו ואת דעת הראי"ה קוק זצ"ל בעניין. אך גם בספר 'קומו ונעלה' לא העלה על דעתו אף אחד מן הכותבים לכתוב כנגד הרב צבי יהודה דברים בוטים בנוסח שכתב הרב אריאל בגיליון

הגדול והקדוש" שמזכיר הרמב"ם, שנים בודדות לפני רבי בנימין מטודילה (ואולי היה זה בתוך חלל שער וורן, שבו כפי הנראה היה בית תפילה ליהודים עוד בתקופה המוסלמית הראשונה). ועל כל פנים אי אפשר להוכיח שום דבר בצורה חד משמעית מאותה רשימה המיוחסת לרמב"ם.

10. באותו מאמר הדין בשאלת עמדתו של הרב צבי יהודה (בעמ' 135), מתוארת פגישה שכביכול הייתה ביני לבין הרב צבי יהודה כאשר הגשתי לו את ספרי 'חצרות בית ה'", ומה אמר ומה לא אמר אודות העניין. וכאן אני מוצא לנכון להבהיר כי לא היו הדברים מעולם. אמנם משפחתנו התגוררה בירושלים ברח' עובדיה 2 (מול הבנין שבו התגורר רבי אברהם שפירא זצ"ל), אך עם הרב צבי יהודה קוק זצ"ל שהתגורר בצד השני של רח' עובדיה היה לי קשר רופף למדי. שוחחתי איתו ארוכות באיזה עניין כחצי שנה לפני מלחמת ששת הימים, אך אחרי המלחמה לא דיברתי איתו יותר מאשר מילות נימוס כשנפגשנו באקראי ברחוב, כל עוד הורי ז"ל התגוררו באותה כתובת. ובשנת תשל"ז שבה יצא ספרי 'חצרות בית ה"', כבר עברו הורי לשכונה אחרת, ומן הסתם לא פגשתי אותו כלל באותן שנים. (כמקור לאותו מפגש דמיוני מצוינת בספר 'קומו ונעלה' חוברת בשם 'שלהבתיה', שכתב הרב שלמה אבינר שליט"א, עמוד 10, ושם אמנם מתוארת איזו פגישה בין הרב צבי יהודה לבין איזה ת"ח חשוב שהביא לעיונו מחקר שחקר בעניני הר הבית, אך לא נזכר שם שמו, וכאמור, זה לא הייתי אני).

[הערות עורך (ב.א.): ככל הנראה היה זה ר' שמואל הכהן וינגרטון, שהיה בקשרי ידידות עם הרצ"ה, והיה מהראשונים שעסקו בחקר הר הבית לאחר מלחמת ששת הימים. מאמרו 'הר הבית וקדושתו' פורסם לאחר מכן בקובץ 'תורה שבעל-פה' (תשכ"ט)].

תשובת הודב"ז על כניסה לעליות סביב הר הבית

זה בכללות אודות ההשקפה "הגלותית" של המתנגדים לעלייה, שבהם נכלל כמובן גם הרב צבי יהודה קוק זצ"ל.

אמת היא שבתקופת מלחמת ששת הימים ובקיץ שאחריה הייתה דעתו של הרב גורן שונה מעמדת שאר רבני ישראל, ובספרו הוא מספר על כך שהוא ארגן תפילה בתוך הר הבית בתשעה באב תשכ"ז, וכי ביקש לקבוע תפילות גם בשבת נחמו וגם אחריה, אלא ששר הבטחון דאז ולמעשה הממשלה עצמה, מנעה זאת ממנו.

אולם אחרי שנים כאשר התמנה לרב ראשי לישראל, אמנם הביא לדיון במועצת הרבנות את התיאוריה שלו לגבי מיקום העזרה (שהיא כידוע שונה משיטת הודב"ז, כי לפי דעתו הצ'כר'ה היא מקום המזבח), וזאת בשתי ישיבות רצופות של המועצה, בתאריכים ח' באדר-ב' באדר-ב' תשל"ו, וכפי שמצוין בפרוטוקול, הרב אביעד העלה אז הצעה להחליט לאלתר על שטח של 150 מטר שאליהם לדעתו מותר להיכנס לכו"ע, אך דבריו נדחו בטענה שהיתר כזה צריך להינתן רק אחרי דיון מעמיק שיהיו שותפים בו רבנים רבים מן הציבור ולא חברי המועצה בלבד, וכל זאת אחרי שהרב הראשי יפרסם את מחקרו בעניין. החלטת המועצה שניתנה באותו יום דיברה רק באופן כללי על חשיבות המקום ואי מסירתו לזרים.

כעבור כעשר שנים, (בתאריך י' בשבט תשמ"ו) התקיימה ישיבה של מועצת הרבנות (בראשות הרב אברהם שפירא והרב מרדכי אליהו זצ"ל) שעסקה שוב בנושא. בישיבה זו הופיעו מר גרשון סלומון ואנשיו בפני המועצה והציגו בפניה את השינויים שהמוסלמים מחוללים בהר הבית, ואת איבוד השליטה של הממשלה במקום, והדגישו את החשיבות המיוחדת שקיימת בזמן הזה (כלומר בשנת תשמ"ו) בעלייה להר הבית. ובגלל נימוקים אלו ביקשו מן הרבנות לקבוע תחומים שמותר להיכנס אליהם. עו"ד שבתאי זכריה שדיבר גם הוא באותו מעמד בפני המועצה, אמר במפורש שיש להם הוראות ברורות הנוגעות לטבילה וכניסה ללא מנעלים וכו', ובקשתם היא שהמועצה תיתן יד למהלכים שהם רואים אותם כחשובים ביותר, תוך שימור כל ההלכות הנוגעות לעניין, כפי שהם עצמם נוהגים. אך כידוע המועצה לא נענתה לבקשתם.

במהלך הדיון במועצה דיבר חבר המועצה הרב שאר ישוב כהן, ואמר במפורש כי הרב גורן רצה לפסוק, אך חשש שנשים תכנסנה וכו'. להלן צילום מתוך הפרוטוקול:

הרב שאר ישוב כהן: איני רוצה להכנס להלכה רבנית הודב"ז קבע באחת מתשובותיו שאכן השתיה היא בבית המקדש, הירם יש הרכה תוספות בהר הבית, כמובן בשטח של הר הבית, הרב גורן רצה לפסוק אך חשש שנשים תכנסנה וכו', צריכה לצאת מכאן קריאה

תמונה מס' 9.

הרב זלמן מנחם קורן

נמצא כי הסיבה האמיתית שבגללה הרב גורן בהיותו רב ראשי נמנע מהעברת החלטה שתתיר את כניסה לחלקים מהר הבית, אכן הייתה גם היא משום מגדר מילתא.

וראה כמה גדולים דברי חכמים, כי בעת ההיא שאלת כניסת נשים לא עמדה על הפרק, אבל כיום אכן קיימת פעילות ממשית של קבוצה (או קבוצות) של נשים דתיות שעולות להר הבית כחלק מן המאבק על צביונו ("נשים למען הר הבית"), וכבר נתקלתי בפועל בפעילות שכזאת שקשורה לא רק לנשים נשואות, וד"ל.