

יצחק ספיר

ענינו של פרק הבונה על פי רש"י

תנן (שבת קב:) 'הבונה כמה יבנה ויהא חייב הבונה כלשהוא והמסתת והמכה בפטיש ובמעצד והקודח כלשהוא'.

- א. משנה זו צריכה עיון א. מדוע האריכה בלשונה, היה אפשר לקצר ולשנות הבונה כלשהוא חייב (עיון בתוס' רא"ש שהקשה כך)
- ב. לא ברור חיובו של המסתת, כיון שאין המסתת אב מלאכה והוא מופיע בין בונה ומכה בפטיש הרי נראה שהוא שייך לבונה, אך בלשון חייב שבמשנה הוא נכלל עם המכה בפטיש ונראה שבכך נחלקו רב ושמואל.
- ג. מהו מכה בפטיש ובמעצד?
- ד. קושיית תוד"ה הבונה: צריך ליתן טעם אמאי תני בונה אחר זריקה והוצאה.

ב. רש"י ד"ה 'המכה בפטיש' כתב רז"ל: גם הוא באבות מלאכות והוא בלע"ז פיק שמפוצץ בו את האבן מן הסלע לאחר שחצב את האבן סביב, ומבדיל מן ההר קצת, ומכה בפטיש מכה גדולה והיא מתפרקת ונופלת, וזה גמר מלאכה של חוצבי אבן. וכל הגומר בשבת מלאכה תולדת מכה בפטיש הוא.

צ"ע, מדוע פירש רש"י כך ולא פרש כפי שפרש בתחילת פרק 'כלל גדול' וכך הקשו התוס' ד"ה מכה בפטיש: ואין נראה לר"י דבמשכן לא הוה משכן אבנים ולא שביק תנא גמר מלאכה דכלים דהוה במשכן ונקט מכה בפטיש דאבן, ולא הוה במשכן.

ג. תנן: 'החורש כלשהוא המנכש והמקרס והמזרד כלשהוא חייב'. פרש"י מקרס - קוצץ ענפים יבשים מן האילן לתקנו. מזרד - זרדים לחים חדשים של שנה זו, פעמים שהם מרוגיז ומכחשין האילן ומתייבשין וקוצצין אותו ממנו.

לרש"י, מנכש ומקרס שניהם תולדות זורע שכוונת המנכש והמקרס לתקן את האילן (ואעפ"י שאם נתכוון לתקן את הקרקע - חייב משום חורש (רמב"ם פ"ח ה"א) כתב רש"י כפי שכתב, שכן מופרדים הם בלשון המשנה מן החורש).

וצ"ע, מדוע לא נשנה במשנתנו זורע עצמו שחייב אף הוא בכלשהוא (רמב"ם פ"ח ה"ב) וראה במגיד משנה שמקורו במשנה ריש פרק 'המצניע' - 'המצניע לזרע... והוציאו בשבת חייב בכלשהוא'. מכאן שאף שיעור זריעה בכלשהוא.

ד. כדי לתרץ את כל הקושיות נדון באופייה של מלאכת בונה. הבונה בית - מניח אבן ולידה אבן נוספת וכך עד שהוא מסיים את הנדבך הראשון ועליו הוא בונה נדבך נוסף, וכך עד לסיום הבנין, היינו הבניה מורכבת מהרבה מאוד פעולות זהות, הנחת האבן האחרונה זהה להנחת האבן הראשונה, הנחת האבן הראשונה אינה בנין וגם הנחת האבן האחרונה אינה

בנין בלא הנחת כל האבנים שלפניה. במצב כזה יש לדרוך האס החיוב הוא על פעולה, ואם כן, יתחייב בהנחת האבן הראשונה או שהחיוב הוא על התוצאה, ואם כן יש להגדיר, מהו שיעור הבניה הנחשב בנין כדי להתחייב עליו.

נראה כי לשאלה זו נתכונה המשנה בשאלה: 'הבונה כמה יבנה ויהא חייב', היינו האם הוא חייב על התוצאה או על הפעולה ואז השיעור - כלשהוא.

אף מנכש ומקרסס דומים לבונה, שכן הקוצץ ענף יבש אחד לא תיקן את העץ, כדי לתקן את העץ יש לקצץ ענפים רבים, ואם כן, לפנינו מלאכה המורכבת מפעולות רבות זהות, שאחת מהן לעצמה אינה כלום, ופעולות רבות בהצטרפן - הן תיקון האילן.

יוצא אם כן, כי המשנה עוסקת במלאכות (אבות או תולדות) המורכבות מפעולות רבות זהות, ובכך מתורצת קושית תוד"ה 'הבונה' שכן המשנה, אינה עוסקת במלאכת בונה לעצמה, אלא כאחת מכמה מלאכות בעלות אופי שווה ומיוחד.

אב המלאכה זורע אינו כזה, שכן הטמנת זרע אחד היא מלאכה שלמה, ואם כן החיוב בכלשהוא במלאכת זרוע, אינו ממיך המלאכות הנידונות בפרקנו ולכן לא נשנה!

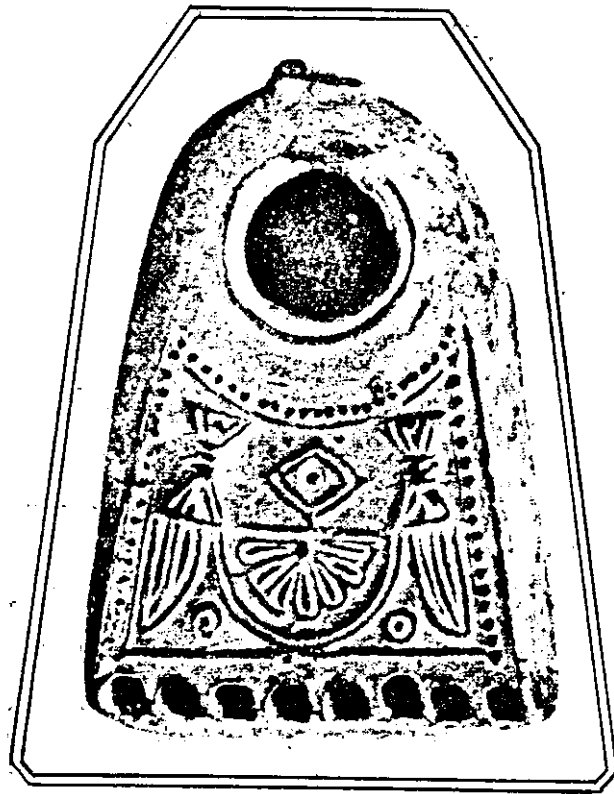
אף אב מלאכת מכה בפטיש הוא מלאכה חד-פעמית ואם כן, אינה ענין למשנתנו, ולכן שנה רש"י ופירש כפי שפירש, שכן מלאכת חציבת אבן מן הסלע מורכבת מהכאות רבות, שכל אחת מהן מפרידה במעט את האבן מן הסלע, עד למכה האחרונה המנתקת אותה. מכה אחרונה זו היא אחת מסידרת מכות ואין לה ערך בלא קודמותיה להן היא זהה.

אלא, שכאן יש להבחין בין בונה ומנכש בהם הזה מקום לומר שלא יתחייב על הפעולה הראשונה לבין מלאכת מכה בפטיש, בה יש מקום לומר שלא יתחייב על הפעולה האחרונה.

מסתת, אין צריך לומר שהוא ממיך הפעולות הנידונות, אם נאמר כי מסתת הוא תולדת מכה בפטיש ואף מכה בפטיש במשנתנו, אינו אב המלאכה אלא תולדתה, (ו'נראה כי כך מפרש רש"י, עיין יבדבריו ד"ה 'המכה בפטיש'!) הרי לא יקשה סדר הפעולות שבמשנה, שכן, מסתת ומכה בפטיש, שבמשנתנו, זו גם זו תולדת מכה בפטיש הן, והקדים התנא מסתת למכה בפטיש והוסיף "בפטיש ובמעצד", כדי שלא נטעה לומר כי מכה בפטיש שבמשנתנו אב מלאכה הוא.

ה. בהמשך הפרק נידונית מלאכת כותב, שאף היא מורכבת מכמה פעולות (כתיבת אותיות) שכל אחת לעצמה אינה כלום. אך בניגוד למלאכות הקודמות, אין הפעולות היוצרות את המלאכה זהות, ולכן אין החיוב בכלשהוא, אלא רק בהצטרף הפעולות לתוצאה בעלת משמעות.

סיכום: פרק הבונה עוסק בכמה מלאכות, אבות ותולדות, שכל אחת מורכבת מכמה פעולות שכל אחת כשלעצמה אינה כלום, וצירופן יוצר תוצאה שהיא מלאכה. המשנה דנה האם במלאכות כאלו החיוב הוא על הפעולה או על התוצאה. אם כל הפעולות זהות החיוב הוא על הפעולה ומתחייב בכל שהוא, ואם אינן זהות חייב על התוצאה.



נר חנוכה עתיק שנמצא בחפירות בירושלים