

## חבל נחלתו

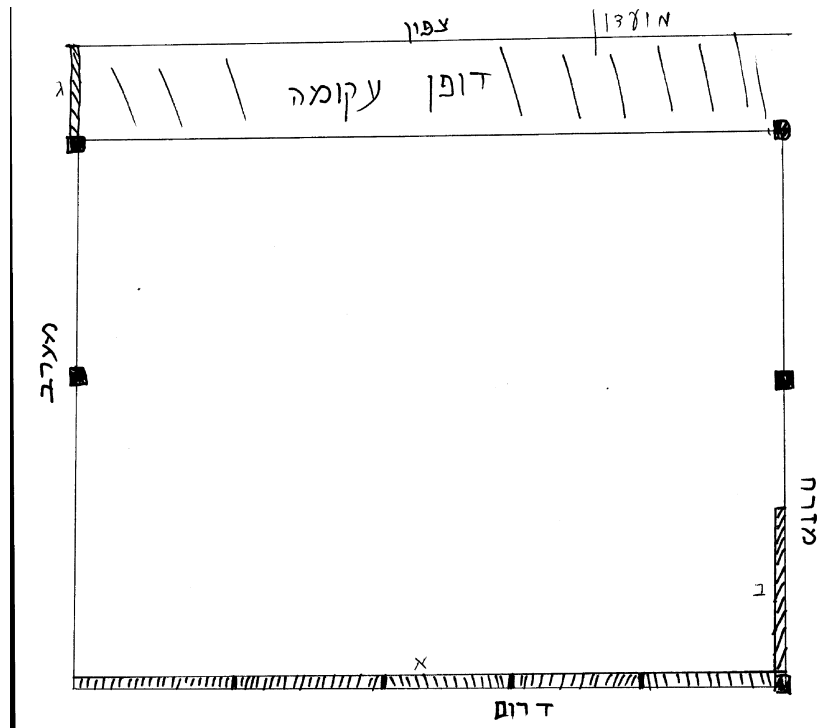
סימן טז

### הכשר סוכה

שאלה

המחלק את החלק הפתוח לשנים, פתח בן כ-3 מטר ופתח שני בן 4.5 מטר. הבוקר נפרצה הדופן הדרומית בפינה הדרומית-מזרחית (כ-2 מטר מתוך 8 מטר). האם הסוכה כשרה? כמו"כ בצד הדופן העקומה סתמו מצידה עד לקו בו מתחיל הסכך הכשר (אות ג בתרשים), האם זה נצרך?

הסוכה הציבורית בישוב נשענת בהכשרה על דופן עקומה בכל צידה הצפוני. במקביל אליה בצד הדרומי הפונה לדשא דופן שלמה מפינה לפינה (אות א בתרשים). בפינה הדרומית-מזרחית דופן שלמה בגודל כשני מטר (אות ב בתרשים). וממנה עד הדופן העקומה פתוח לגמרי. דופן זו מחולקת ע"י עמוד אמצעי



## חבל נחלתו

### תשובה

א. פסק השולחן ערוך (או"ח סי' תרל ס"ג): "היו לה שני דפנות זו כנגד זו וביניהם מפולש, עושה דופן שיש ברחבו ארבעה טפחים ומשהו, ומעמידו בפחות משלשה סמוך לאחד משתי הדפנות, וכשרה; וגם בזה צריך לעשות צורת פתח, שיתן קנה מהפס על הדופן האחד; וי"א שאין זה צריך צורת פתח".

והרמ"א הגיה: "אבל אם איכא דופן ז' בלא לבוד, א"צ כאן צורת הפתח עד סוף הכותל, הואיל ואיכא דופן ז' שהוא שיעור הכשר סוכה; וכל שכן שאין צריכים צורת הפתח כשהדופן שלימה; ומה שנהגו בצורת הפתח כשיש לה דפנות שלימות, אינו אלא לנוי בעלמא (ר"ן והמגיד פ"ד וכל בו וב"י בשם מדרכי)".

מתבאר מדברי השו"ע והרמ"א שקודם נפילת הדופן ויצירת הפירצה בפינה הדרומית מזרחית היתה הסוכה כשרה, ולא הוצרכה כלל לתיקון צורת הפתח בדופן המזרחית כאמור בדברי הרמ"א. אולם יבואר להלן שיש צורך בצורת הפתח מטעם אחר לשם הכשר הסוכה.

ב. בהמשך (סי' תרל ס"ה) פסק השו"ע: "כשהכשירו בשתי דפנות העשויות כמין ג"ס בטפח וצורת פתח, אפילו אם יש בשתי הדפנות פתחים הרבה שאין בהם צורת פתח שכשתצרף כל הפרוץ יהיה מרובה על העומד, כשרה".

והגיה הרמ"א: "רק שלא יהיו הפתחים בקרנות, כי המחיצות צריכין להיות מחוברים כמין ג"ס (ר"ן)".

והעיר על כך במשנה ברורה (ס"ק כד): "רק שלא יהיו הפתחים וכו' – היינו אפילו אם עשויות בצורת הפתח דאף דלענין שבת

ע"י צורת הפתח הוי כסתום ממש לענין סוכה חמור יותר דבעינן שיהא שתי דפנותיה מחוברות ממש בזוית ולא ע"י צוה"פ".

וא"כ ללא הדופן החסרה בפינה הדרומית-מזרחית הסוכה פסולה ואין מועיל בה אפילו הפתח בפינה יש לו צורת הפתח. (ואע"פ שהשו"ע דיבר בסוכה כמין ג"ס ולא בעשויה כמבוי ק"ו לגבי עשויה כמבוי שצריך להעמיד את הפס ד' בריחוק של פחות מג' לאחד מצדי המבוי. וכאן שהוא נפרץ אין כאן סוכה כמבוי).

ג. לגבי צד המזרחי של הסוכה בו ישנו פתח בן כ-8.5 מטר המחולק לשתי צורות הפתח, נראה שהדבר הכרחי, שכן המשיך השו"ע באותו סעיף: "ובלבד שלא יהא בהם פירצה יתירה על י' אמות; ואם יש בה צורת פתח, אפילו ביותר מעשר. ולהרמב"ם, אפילו יש לה צורת פתח, אם יש לה פירצה יותר מעשר, פסולה אלא א"כ עומד מרובה על הפרוץ".

וא"כ לפי הרמב"ם כיון שבאותה דופן אין עומד מרובה על הפרוץ (ולפי הרמב"ם רק בדופן השלישית מותר שיהא פרוץ מרובה על העומד – כ"כ הבי"י בשם המגיד משנה) והפירצה יותר מעשר אמות (4.80 מטר), צריך היה לחלק את הפירצה לשני חלקים שכ"א סגורה בצורת הפתח.

ד. לגבי דופן עקומה ישנה מחלוקת בין דעה המובאת ברש"י עם הריטב"א והר"ן בהסבר הלכה זו.

בסוכה (ד ע"א) נאמר: "היתה גבוהה מעשרים אמה, ובנה בה איצטבא כנגד דופן האמצעי על פני כולה, ויש בה הכשר סוכה – כשרה. ומן הצד, אם יש משפת איצטבא לכותל ארבע אמות – פסולה, פחות מארבע אמות – כשרה. מאי קא משמע לן –

לבית שנפחת שבאיצטבא אנו רואים את הסכך הגבוה מעשרים ואין מתחתיו איצטבא כאילו הוא מן הדופן, והתעקם וירד למטה מעשרים ולכן מותר לשבת תחתיו אע"פ שאין תחתיו איצטבא. אבל בבית שנפחת הרי הסכך הוא פסול וא"כ אף אם מחשיבים אותו לדופן אין לשבת תחתיו.

ה. אבל הריטב"א (סוכה ד ע"א) כתב על כך:

"פחות מכאן כשרה, ופרישנא משום דאמרינן דופן עקומה, ופי' רש"י שדופן עקומה לפי שדרך כותלים להתעקם פחות מארבע אמות **דינו כסכך גמור ומותר להשתמש תחתיו שרואין כאילו נתקרב הדופן בסופו לאצטבא והיה הסכך למטה מעשרים** משא"כ בבית שנפחת שא"א להשתמש תחת אותו פחות מארבע אמות שהרי סכך פסול הוא, ול"נ האי פירושא, חדא דהיכי מיקריא דופן עקומה מפני שרואין אותה כאילו נתעקמה, ועוד דהא אמרינן לקמן במכילתין שאם יש אייר שלשה בינתים אין אומרים דופן עקומה, והא אמאי והלא הוא מצוי וקרוב יותר שתתקרב אל הסכך כשיש שם אייר מהיכא שיש שם בנין חזק, אבל בתוספות פירשו דופן עקומה שרואים דופן זה דרחוקה בתוך ארבע אמות כאילו היתה מתחלתה סמוכה לסכך אלא שנתעקמה ונתרחקה ונעשה מקצתה סכך, ואין לומר כן כשיש אייר בינתים דהשתא לא שייך למימר הכי, מעתה כל מה שהוא בתוך ארבע אמות אין משתמשין תחתיו שהרי דינו כדין דופן שנתעקם למעלה וכיון שנידון (לסכך או) [הסכך] לדופן אין להשתמש תחתיו כדין בית שנפחת והאוכל שם לא יצא ידי סוכה

דאמרינן דופן עקומה? תנינא: בית שנפחת וסיכך על גביו אם יש מן הכותל לסיכך ארבע אמות – פסולה. הא פחות מכאן – כשרה! – מהו דתימא: התם הוא דחזיא לדופן, אבל הכא דלא חזיא לדופן – אימא לא, קא משמע לן".

ופרש רש"י:

"פחות מארבע אמות כשרה – שאף הוא הוכשר על ידה, דקיימא לן (סוכה ו, ב): הלכה למשה מסיני דמכשרי סוכה על ידי עקימת דופן עד ארבע אמות חסר משהו, ורואין סכך העליון המחובר לדופן הרחוק כאילו הוא מן הדופן עצמו, ועקום עד כנגד שפת האיצטבא, וכאן מודדין את גובהן משפת האיצטבא ולמעלה, ואף על פי שמתחתיו נמשך כלפי חוץ, הואיל וראשו אינו כלה על כן זהו גובה חללה, והרי נתמעט חללה מתחתיו.

"בית שנפחת – גג, וגגין שלהם חלקים הן, ושוין ולא משופעים, ונפחת הגג באמצעו. "וסיכך – בסכך כשר על פי הפחת, ונמצא סכך הכשר מופלג מן הדפנות לכל צד.

"פחות מארבע אמות כשרה – שדופני הבית נעשין לה דפנות, והתקרה פסולה המפסקת בינתיים רואין אותה כאילו הוא מן הדופן, ונעקם הדופן עד כאן, ואין כאן סכך פסול אלא דופן, ומחובר לסכך כשר.

"התם הוא – דאמר דופן עקומה – משום דדופן דידה חזי לדופן, דאינו גבוה מכשיעור, ואין צריך לעקמו אלא כדי לקרבו לסכך.

"אבל הכא דלא חזי לדופן – ועקימותו משום דליתחזי למיהוי דופן הוא – לא אמר, קא משמע לן".

היינו, רש"י מפרש שההבדל בין איצטבא

## חבל נחלתו

מקרקעיתו עד מקום הסכך כשר שכן דרכה של כותל להתעקם בגובה כ' עד כדי שיעור זה, וי"מ שרואין את הכותל כאילו נתעקם ובא ראשו לצד סכך כשר ואין נראה כן שאילו כן אף באויר שמן הצד היה לנו לומר כן.

ו. על משנת 'בית שנפחת' בסוכה (ז' ע"א) האומרת: "הרחיק את הסיכוך מן הדפנות שלשה טפחים – פסולה".

כתב רש"י:

"פסולה – דאויר פוסל בשלשה אפילו מן הצד, ומכאן אני אומר ומפרש: הא דאמרין שבסכך פסול מן הצד אמרין דופן עקומה להכשיר עד ארבע אמות – היינו דחשבינן לסכך כאילו מן הדופן, ונעקם ונכפף למעלה, ובאוירה ליכא למימר הכי, ואיני מפרש רואין את הדופן כאילו הוא עקום והולך תחת הסכך פסול ומגיע לסכך כשר, ומוציא את הפסול מן הסוכה – דאם כן גם גבי אויר נמי נימא הכי".

ובאר על כך הפני יהושע (ז' ע"א):

"במשנה הרחיק את הסיכוך פסולה כו'. ופירש"י מכאן אני אומר ומפרש הא דאמרין כו' אמרין דופן עקומה כו' היינו דחשבינן לסכך כו' ואיני מפרש כו' עד סוף הדיבור. ונראה דמה שהוצרך רש"י ז"ל להביא ראיה על פירושו בזה אע"ג דבלאו הכי משמע דפשטא דמילתא הכי הוא דלשון דופן עקומה בכולהו בבי דמתני' היינו בענין זה דחשבינן לסכך הסמוך לדופן כאילו הוא מן הדופן, אלא משום דלעיל בריש מכילתין (ד' ע"א) גבי הא דבנה איצטבא בסוכה שגובה למעלה מעשרים דמקשינן התם מאי קמ"ל דאמרין דופן עקומה היינו הך, דמהתם הוי משמע לפום ריהטא כפירוש שני שכתב רש"י כאן כמ"ש שם המפרשים מש"ה איצטריך

ומאי דקאמר כשרה היינו כנגד האיצטבא בלבד דומיא דרישא, ושלא כפי' רש"י וה"ר אברהם ז"ל".

והר"ן על הר"ף (סוכה ב ע"א) כתב:

"פחות מד"א כשרה. דאמר' דופן עקומה ופי' דופן עקומה שרואין כאילו הדופן נעקם וכאילו הסכך כולו שמן הדופן ועד האיצטבא הוא הדופן אלא שנתעקם שכן דרכן של כותלים להתעקם. אבל אי אפשר לפרש רואין כאילו הדופן נתקרב לסכך דאי הכי היכי אמר' לקמן [דף יז א] דאויר אפי' מן הצד פוסל בשלשה נימא רואין הדופן כאילו נתקרב ולא יהא פוסל אלא בד"א שיותר קל לדופן להתקרב כשאינן שם סכך מפסיק, אלא ודאי היינו טעמא לפי שרואין הסכך כאלו הוא דופן וכשיש שם אויר מפסיק אין לומר כן ולפי שטה זו הדבר ברור שאין אוכלין באותו שיעור שבין הדופן לאיצטבא כיון שאנו דנין סכך שעליו כאילו הוא דופן. אבל אם היינו אומרים רואין הדופן כאילו נתקרב היה אפשר לדון ולהקל על פי דרכו של רש"י ז"ל אלא דליתא וכדכתיבנא".

נראה ששניהם התכוונו לדבר אחד, לפי רש"י מפרשים שראש הכותל 'מתחבר' 'ומתקרב' לסכך הכשר, ומותר לשבת מתחת לדופן העקומה ולצאת י"ח. אבל לשיטתם שרואים את הדופן עקומה כאילו היא דופן היושב שם אינו יוצא י"ח משום שיושב תחת דופן ולא תחת הסכך.

וכן המאירי (סוכה ד ע"א) פרש שלא כרש"י: "ופי' דופן עקומה שכל שהסכך פסול מפסיק בין הכותל והסכך כשר בפחות מד' אמות רואין כאילו אותו סכך פסול נתעקם ונעשה דופן ר"ל ורואין הכותל והסכך פסול כאילו הכל דופן שנתעקם ונשתפע

## חבל נחלתו

רש"י לפרש כאן דעל כרחק אין לפרש כן דא"כ לענין איור נמי ליתכשר, כן נראה לי וק"ל".

ז. עולה כי שני פירושים אפשריים לדופן עקומה. פירוש אחד שרואים את הסכך הפסול כחלק מן הכותל והדופן התעקמה והסכך הפסול הוא חלק מהדופן. ופירוש שני שראש הדופן התקרבה לסכך הכשר 'מתחת' לסכך הפסול ומתחבר לסכך הכשר. ונ"מ תהיה באיצטבא שבצידה הסכך גבוה מעשרים אמה. ואף רש"י שנקט באיצטבא את הדרך השניה, במשנת בית שנפחת דחה דרך הסתכלות זו בדופן

עקומה. נ"מ בין שני הפירושים היא לגבי הצורך בסתימה מן הצד בשני הצדדים של הדופן העקומה. שכן אם רואים את הדופן כאילו נתקרבה כפירש"י הרי הסוכה מתחילה מתחילת הדופן העקומה וכוללת את הסכך הפסול וממילא שני הצדדים של הדופן העקומה הם חלק מן הסוכה. אבל אם רואים את הסכך הפסול כדופן נמצא שהסתימות משני הצדדים אינן נצרכות שכן הסוכה מתחילה רק מתחילת הסיכוך הכשר ורק שם צריך דופן.

## סימן יז

### מניח סכך על סוכתו במועד

#### שאלה

של מועד. - פשיטא! - מהו דתימא: האי - אחריתי היא, ואינה לשבעה, קמשמע לן... ורבי אליעזר, האי כל האזרח מאי עביד ליה? - מיבעי ליה לגר שנתגייר בינתים, וקטן שנתגדל בינתים. - ורבנן: כיון שאמר עושין סוכה בחולו של מועד - לא אצטריך קרא".

אדם שבחג ראשון של סוכות מתארח אצל אחרים וחושש מגשמים בחג ראשון, האם מותר להניח את הסכך רק בחול המועד כאשר יצטרך לדור בסוכתו?

#### תשובה

ופרש רש"י: "ואין עושין סוכה בחולו של מועד - מי שלא ישב בסוכה יום טוב הראשון. "עשה סוכה לשם חג של שבעת הימים - שמעת מינה דאין עושין סוכה בחולו של מועד, דאינה לשבעה, ושמעינן מינה דאין יוצאין מסוכה לסוכה, דאם כן - לאו סוכה לשבעה היא. "פשיטא - דהא סוכת שבעה היא. "מהו דתימא האי אחריתי היא ואינה לשבעה קא משמע לן - הואיל וישב בה

א. למדנו במסכת סוכה (כו ע"ב): "תניא רבי אליעזר אומר: אין יוצאין מסוכה לסוכה, ואין עושין סוכה בחולו של מועד. וחכמים אמרו: יוצאין מסוכה לסוכה ועושין סוכה בחולו של מועד. ושרין, שאם נפלה - שחוזר ובונה בחולו של מועד. מאי טעמא דרבי אליעזר? אמר קרא (דברים טז) חג הסוכת תעשה לך שבעת ימים - עשה סוכה הראויה לשבעה. - ורבנן: הכי קאמר רחמנא: עשה סוכה בחג, ושרין שאם נפלה שחוזר ובונה אותה בחולו