

# מיקום מעמד אליהו בכרמל

רה"י הרב משה אדלר

אחד האירועים המכוננים והגדולים שבתנ"ך הוא מעמד אליהו הנביא בהר הכרמל, העימות בינו לנביאי הבעל, והאש שירדה מהשמים. ברור שההר הקרוי היום הר הכרמל, נקרא כך גם בימי התנ"ך, וכמוכח מהפסוקים: הגבול הדרומי של נחלת שבט אשר - "וַפָּגַע בְּכַרְמֵל הַיְמָה"<sup>1</sup>, וכדברי ירמיה (מו, יח): "פְּתָבוֹר בְּהָרִים, וּבְכַרְמֵל בְּיָמֵי אֲשֶׁר". גם בתקופת התנאים ברור היה שיהר הכרמל' במקומו של היום, כדברי הגמרא (שבת ל"ה ע"א):

רבי נחמיה אומר כדי שיהלך אדם משתשקע החמה חצי מיל.

אמר רבי חנינא: **הרוצה לידע שיעורו של רבי נחמיה יניח חמה בראש הכרמל,**

**וירד ויטבול בים ויעלה,** וזהו שיעורו של רבי נחמיה.

אמר רבי חייא: הרוצה לראות בארה של מרים, **יעלה לראש הכרמל** ויצפה ויראה

כמין כברה בים, וזו היא בארה של מרים.

ההר המשמעותי היחיד בארץ ישראל שאפשר לרדת מראשו לים תוך שיעור של בין השמשות הוא הר הכרמל, וכוונת המדרש ב'ראש הכרמל' הוא מקום שנקרא היום 'סטלה מאריס'.

יש הכוללים בכלל 'הר הכרמל' את השלוחה הצפונית-מערבית של הרי השומרון (רמת מנשה, השטח המתוחם בימינו בכביש 65 מדרומו וכביש 70 מצפונו), אבל נראה ש'הר הכרמל' הוא רכס ההר הגבוה באופן יחסי מרמת מנשה,<sup>2</sup> כלומר ההר שמצפון-מערב לכביש 70 של היום (ואדי מילק=ואדי מליח).

ברצוני לברר היכן היה מעמד אליהו, ומדוע דווקא בהר הכרמל.

## מסורות קדומות למיקום מעמד אליהו בכרמל

מקריאת הפסוקים נראה בעליל שמעמד אליהו וישראל היה בחלק הצפון-מזרחי של ההר, שהרי ארבע מאות וחמישים נביאי הבעל נהרגו בנחל קישון, הנחל הזורם לאורך הצלע

<sup>1</sup> יהושע יט, כו. וביהושע יז, י, בגבול נחלת מנשה: "וַיְהִי הַיָּם, גְּבוּלוֹ; וּבְאֶשֶׁר יַפְגְּעוּן מִצְפּוֹן", כלומר הר הכרמל היה בנחלת שבט מנשה.

<sup>2</sup> אנציקלופדיה מקראית, כרך ד, עמ' 324-325, ערך הר הכרמל

הצפון-מזרחית של הר הכרמל.<sup>3</sup> לא מסתבר שהאירוע היה בחלק המערבי של הכרמל, ונלקחו הנביאים מרחק קילומטרים רבים עד לנחל הקישון.

אפשר אמנם שרבי בנימין מטודלה (בן המאה ה-12, בספרו 'מסעות בנימין מטודלה'<sup>4</sup>) מתאר את מזבח אליהו ברכס הצפון מערבי (המשקיף על קריית אליעזר של היום):

ומשם יום אחד לאקרי, היא עכו, אשר היתה כגבול אשר, והיא תחילת ארץ ישראל<sup>5</sup> והיא יושבת על הים הגדול ושם נמל גדול... ויורד לפנינה נהר<sup>6</sup> הנקרא נחל קדומים... ומשם ג' פרסאות לחיפא היא גד חפר אשר על שפת הים. ובצד אחד הר הכרמל, ועל ההר ובתחתית ההר קברי ישראל רבים. ושם בהר מערת אליהו הנביא ז"ל. ועשו שם בני אדם במה וקראוה שנט אליאש. ובראש ההר ניכר מקום המזבח ההרוס שריפא אליהו ז"ל בימי אחאב, והוא מקום המזבח העגול כמו ארבע אמות, ובתחתית ההר יורד נחל קישון בצידו.

לא ברור אם שני הקטעים בפסקה (אותם חילקתי לצורך הבהרה) מחוברים ומתייחסים אחד לשני אם לאו. אם הם מחוברים, כי אז מסתבר שהוא מדבר על ישוב הנמצא באזור קריית אליעזר, חיפה של היום, והמזבח שעליו הוא מדבר נמצא על הרכס שמעל אותו מקום (סטלה מאריס), היות ובנימין מטודלה מתאר מקום על 'שפת הים', ומצד אחד הר הכרמל עליה, כלומר עולה בתלילות ובולט מעליה.

אם הקטעים אינם קשורים זה לזה, יתכן שהוא מתייחס למוחרקה-קרן הכרמל, שלמרגלותיו אכן זורם נחל קישון. מסורת דומה הובאה על פי עדות רבי יעקב, מתלמידי רבי יחיאל מפריז (רבי יעקב הנזיר, המאה ה-13) שנשלח כשד"ר לארץ ישראל לגייס כספים ליישבתו של רבי יחיאל. במהלך נסיעתו הוא הכין רשימת קברי צדיקים בארץ ישראל:

**מחיפא הלכנו לאורך הר הכרמל בארבע פרסאות, ומשם עולים למזבח אליהו ז"ל**

**בראש ההר.** למטה מההר נגד המזבח הוא נחל קישון במקום אשר שחט אליהו

נביאי הבעל, והנחל יורד אל הים הגדול סמוך לחיפא כחצי פרסא, והוא המקום

<sup>3</sup> מסתבר שהנחל הקרוי כיום נחל קישון הוא אותו נחל שבתקופת התנ"ך, שהרי יובליו מגיעים עד הר תבור, מקום שבו כיכב הנחל בהטבעת סיסרא ומרכבותיו (שופטים ד-ה), וגם לו מסורת עתיקה המייחסת לנחל שם זה.

<sup>4</sup> מסעות בנימין מטודלה פרק ח, בתוך אוצר המסעות, איזונשטיין, ניו-יורק 1926. בספר מסעות בנימין מטודלה, ווארשא 1844, דף ח ע"א-ע"ב מופיע גרסה השונה בפרטים מסוימים. ראה גם כתב יד, מאוסף הספרייה הלאומית, מספר מערכת 990000435510205171.

<sup>5</sup> עכו היתה גבול ארץ ישראל בתקופת עזרא, ונחשבה כחז"ל. חכמים במשנה בתחילת גיטין, רמב"ם תרומות פ"א ה"ט. בתוספות שם (ד"ה 'ואשקלון כדרום') שיטת רבנו תם שעכו חציה ארץ ישראל וחציה חז"ל, וכדברי רבי אמי בירושלמי שביעית פ"ו ה"א.

<sup>6</sup> בכתב יד, מאוסף הספרייה הלאומית, כתוב לכאורה 'כפר'.

שהלך אחאב מפני הגשם. ובמקום המזבח יש בנין ששם מדליקין הישמעאלים נרות לכבוד קדושת המקום. ומשם הולכים דרך מגידו... ושם נחל קישון...<sup>7</sup>

הרב יעקב מציב את מקום מזבח אליהו, אחרי שהלך לאורך ההר מצפון-מערב מזרחה (לאורך כביש 75 ו-70 של היום), מרחק ארבע פרסאות - 16 ק"מ לערך, 'בראש ההר' מעל לנחל קישון. מסתבר שכוונתו לקרן הכרמל (המוחרקה) - הפסגה הדרום מערבית של ההר (מעל יקנעם של היום), הרחוקה מחיפה כ-16 ק"מ (ארבע פרסאות), ושלמרגלותיה זורם עד היום נחל קישון. ההר מתנשא לגובה 474 מטר מעל פני הים. בשנת 1867 לערך הוקם במקום מנזר על ידי נזירים כרמליטיים.

### הקשיים במסורת הקושרת את המעמד לקרן-הכרמל (המוחרקה)

מסורת זו קשיים רבים לה:

א. אליהו דרש מאחאב לקבץ את כל ישראל אל הר הכרמל. גם אם נניח שלא כל ישראל ממש הגיעו למעמד זה, עדיין מדובר באלפים רבים של אנשים. הכיצד עלו רבבות אנשים את מתלול ההר? זאת ועוד, מפסוקים רבים משמע שהכרמל באותה תקופה היה מיוער וירוק<sup>8</sup> כבימינו, האפשר שעלו אלפים בסבך החורש לפסגת ההר?

<sup>7</sup> בתוך אוצר המסעות, איזנשטיין, ניו יורק 1926, עמ' 66, פרק ב.  
<sup>8</sup> כדברי ישעיהו (כט, ז): "וְיִשָּׁב לְבָנוֹן לְפָרְמֶל וְהַפְרָמֶל לְיַעַר יִחְשָׁב". הפרשנים הסבירו שהכוונה ב'כרמל' למקום ישוב, שדות וכרמים (יונתן, רש"י, מדרש, רד"ק) אך על דרך הפשט (ראה דעת מקרא במקום) הכוונה שהלבנון בעל עצי הסרק יהפך למקום גידול עצי פרי, ככרמל, והר הכרמל יהפוך למקום עצי סרק, ולא שישתנה טבעו של הכרמל, אלא שהלבנון יהיה משובח ממנו. וכן ישעיהו (לב, טו): "עַד יַעֲרָה עֲלֵינוּ רוּחַ מִמְרוֹם וְהָיָה מִדְבָּר לְפָרְמֶל וְהַפְרָמֶל לְיַעַר יִחְשָׁב". כך בנבואת חורבן מתאר ישעיה (לג, ט): "אֲבֵל אֲמַלְלָה אֶרֶץ, הֶחֱפִיר לְבָנוֹן קֶמֶל הָיָה, הַשָּׁרוֹן פְּעֶרְבָה וְנִעַר בָּשָׂן וְכַרְמֶל", כלומר מקומות שפרחו בעבר יחרבו. ומשמע שהכרמל היה מיוער וירוק. ובנבואת נחמה אומר ישעיה (לה, א-ב): "וַיִּשְׁשׂוּם מִדְבָּר וַיְצִיחַ וְתִגַּל עֶרְבָה וְתִפְרַח כַּחבְצָלָת, פָּרַח תִּפְרַח וְתִגַּל אֵף גִּילַת וְרָגַן כְּבוֹד הִלְבְּנוֹן נִתַּן לָהּ, הַדֵּר הַפְרָמֶל וְהַשָּׁרוֹן, הִמָּה יֵרָאוּ כְבוֹד יְהוָה הַדֵּר אֶלְהִינֵנוּ". גם כאן משמע שהכרמל היה מקום מיוער ("הדר הכרמל"). כאשר ירמיה רוצה לתאר את טוב ארץ ישראל הוא ממשילה להר הכרמל (ירמיה ב, ז): "וְאֲבִיָּא אֶתְכֶם אֶל אֶרֶץ הַפְרָמֶל לְאֶכְל פְּרִיָּה וְטוֹבָה". כך מתאר עמוס את חורבן ישראל (עמוס א, ב): "וַיֹּאמֶר ה' מִצִּיּוֹן יִשְׁאָג וּמִירוּשָׁלַם יִתֵּן קוֹלוֹ וְאָבְלוּ נְאוֹת הָרָעִים וְיָבֵשׁ רֹאשׁ הַפְרָמֶל", ומשמע שהיה מיוער וירוק. כך גם מיכה (ז, יד): "רָעָה עִמָּךְ בְּשִׁבְטָךְ צֶאֱן נִחַלְתָּךְ שְׂכֵנֵי לְבַדְד יַעַר, בְּתוֹךְ פְּרָמֶל יָרְעוּ בָשָׂן וְגִלְעָד פְּיָמֵי עוֹלָם". כך ממשיל בעל שיר השירים את ישראל (ז, ו): "רֹאשֶׁךָ עֲלִיךָ כַּפְרָמֶל".

מבנה הקרקע והאקלים הגשום הביאו להתפתחות צמחייה עשירה בכרמל, בהנחה סבירה שאקלים האזור לא השתנה בצורה דרסטית מהעבר להווה. כיום כמות המשקעים הממוצעת בנמל חיפה עומד על כ-550 מ"מ לשנה, ובפסגות ההר עד 750 מ"מ בשנה. הלחות היחסית היא 69% בממוצע רב-שנתי. יהודה פליקס, חוקר הבוטניקה והזואולוגיה במקרא ובתלמוד, טוען שהפירוש המילולי של המילה "כרמל" הוא תצורת צומח של חורש: תצורה צפופה של עצים קטנים (עד כ-4 מטר), מרובי גזעים, בעלי עלים קשים, יחד עם שיחים גבוהים ונמוכים - קשי עלים גם הם, עשבונים שונים ומטפסים. ראה יהודה פליקס, 'משלי טבע וחקלאות בספר ירמיהו וישעיהו', עיונים בספר ירמיהו, בעריכת ב"צ לוריא, החברה

- ב. קשה להניח שהובילו את ארבע מאות וחמישים נביאי הבעל דרך המתלול והסבך<sup>9</sup> עד נחל קישון. קל מאד לברוח בסבך ובירידה התלולה.
- ג. מסתבר שהיו צריכים מקום שטוח נרחב לכינוס אלפי ישראל. בשונה מימינו שאפשר לכנס כמות גדולה מאד של אנשים בזמן מועט לזמן קצר, מסתבר שבזמן התנ"ך לקח זמן רב לכינוס ההמונים, ובינתיים אלו שהגיעו היו צריכים מקום לינה, אכילה והתפנות. על פסגת ההר אין מקום נוח לכינוס עשרות אלפי בני אדם.
- ד. מוכח לכאורה מהפסוקים (מלכים א' יח, מא-מג) שמקום המזבח **לא** היה בפסגת ההר המקומית: "וַיֹּאמֶר אֱלֹהֵיוּ לְאַחָב עֲלֵה אֶכְלֵ וְיִשְׁתֶּה כִּי קוֹל הַמּוֹן הַגָּשָׁם. וַיַּעֲלֵה אַחָב לְאֶכְלֵ וְלִשְׁתוֹת וְאֱלֹהֵיוּ עָלָה אֶל רֹאשׁ הַכְּרַמֶּל וַיִּגְהַר אַרְצָה וַיִּשְׁעַם פָּנָיו בֵּין בְּרָכָיו. וַיֹּאמֶר אֶל נַעֲרוֹ עֲלֵה נָא הַבֵּט דְּרָךְ יָם וַיַּעַל וַיִּבֶט וַיֹּאמֶר אֵין מְאוּמָה וַיֹּאמֶר שֵׁב שָׁבַע פְּעָמִים".

אליהו אומר לאחאב, אחרי שירדה האש מהשמים ונשחטו נביאי הבעל - 'עלה אכל ושתה', כנראה עלה למקום המזבח והנס. אך מיד אחר כך נאמר שאליהו לא ישב עם אחאב אלא 'עלה אל ראש הכרמל'. כלומר מקום המזבח והמעמד לא היה ב'ראש הכרמל' ההר הגבוה באזור (המוחרקה) אלא במקום נמוך ממנו. זאת ועוד, גם אליהו לא עולה לכאורה עד פסגת ההר (המוחרקה), שהרי הוא אומר לנערו 'עלה נא', כדי שתהיה לו (לנער) זווית ראייה טובה למערב ולים, ואכן מהמוחרקה-קרן הכרמל יש זווית ראייה טובה למערב ולים.

### ההבדל בין הביטוי 'ראש ההר' ל'בהר' או 'על ההר' בתנ"ך

ספרי התנ"ך מנסחים בצורה ברורה את ההבדל בין "בהר", "על ההר" או ב"פסגת ההר". כך, משה (שמות יט, יז-כ) עולה לפסגת הר סיני בעוד שהעם בתחתיתו:

וַיֹּצֵא מֹשֶׁה אֶת הָעָם לְקִרְאֵת הָאֱלֹהִים מִן הַמַּחֲנֶה וַיִּתְיַצְבוּ בְּתַחְתִּית הָהָר... וַיִּרְדֹּה' על הר סיני אל ראש ההר ויקרא יהוה למשה אל ראש ההר ויעל משה.

לחקר המקרא בישראל, תשל"א; יהודה פליקס, 'היער והחורש, שיחים ועצי סרק - במקרא ובספרות חז"ל', מגדים יא, תמוז תשי"ן.

<sup>9</sup> ככתוב בעמוס (ט, ג): "וְאִם יִחְבְּאוּ בְּרֹאשׁ הַכְּרַמֶּל מִשֶּׁם אֲחַפֵּשׂ וּלְקַחְתִּים". משמע שהיה המקום עם חורש טבעי, היות ואינו ראוי להתקין מדרגות חקלאיות. ראה יהודה פליקס, היער והחורש, שיחים ועצי סרק - במקרא ובספרות חז"ל, מגדים יא, תמוז תשי"ן.

ובהמשך (שם לד, א-ב):

וַיֹּאמֶר ה' אֶל מֹשֶׁה פָּסַל לָךְ שְׁנֵי לַחַת אֲבָנִים כְּרַאשֵׁינִים וְכַתְּבֵתִי עַל הַלַּחַת אֶת הַדְּבָרִים אֲשֶׁר הָיוּ עַל הַלַּחַת הַרְאשֵׁינִים אֲשֶׁר שִׁבַּרְתָּ. וְהָיָה נֶכֶח לְבַקֵּר וְעֲלִיתָ בְּבִקֵּר אֶל הַר סִינַי וְנִצַּבְתָּ לִּי שָׁם עַל רֹאשׁ הָהָר.

גם המעפילים (במדבר יד, מד-מה) עלו לראש ההר, כלומר למקום הגבוה באזור:

וַיַּעֲפְלוּ לַעֲלוֹת אֶל רֹאשׁ הָהָר וַאֲרוֹן בְּרִית ה' וּמֹשֶׁה לֹא מָשָׁו מִקְרָב הַמַּחֲנֶה. וַיִּרְדַּ הַעֲמַלְקִי וְהַכְּנַעֲנִי הַיֹּשֵׁב בְּהָר הַהוּא וַיַּכּוּם וַיִּנְתָּוּם עַד הַחֲרָמָה.

נשים לב שהעמלקי והכנעני לא ישבו בראש ההר אלא "בהר", כלומר במקום כלשהו על מורדות ההר. כך מדגישים הפסוקים ששמשון העלה את שערי עזה 'אל ראש ההר'<sup>10</sup>; דוד דיבר עם שאול מפסגת ההר<sup>11</sup>; אליהו מתמודד עם חיילי אחזיה בראש ההר.<sup>12</sup> גם יחזקאל הנביא מבליט את היות בית המקדש העתידי בראש הר המוריה.<sup>13</sup>

מאידך, כאשר התני"ך כותב 'בהר' הוא אינו מתכוון 'על פסגת ההר' אלא על אחת משלוחותיו. בשנת 1980 גילה פרופ' אדם זרטל אתר ארכיאולוגי בהר עיבל, וזיהה אותו כמזבח שבנה יהושע בהר עיבל.<sup>14</sup> בספר דברים (כו, ד-ח) נאמר:

וְהָיָה בְּעִבְרָכֶם אֶת הַיַּרְדֵּן תִּקְיִמוּ אֶת הָאֲבָנִים הָאֵלֶּה אֲשֶׁר אָנֹכִי מַצִּיחַ אֶתְכֶם הַיּוֹם בְּהָר עֵיבֵל וְשָׁדַדְתָּ אוֹתָם בְּשִׂיד. וּבְנִיתָ שָׁם מִזְבֵּחַ לַה' אֱלֹהֶיךָ מִזְבֵּחַ אֲבָנִים לֹא תִּנְיֶף עֲלֵיהֶם בְּרֹזֶל. אֲבָנִים שְׁלֵמוֹת תִּבְנֶה אֶת מִזְבֵּחַ ה' אֱלֹהֶיךָ וְהָעֲלִיתָ עָלָיו עֹלֹת לַה' אֱלֹהֶיךָ... וְכַתְּבָתָּ עַל הָאֲבָנִים אֶת כָּל דְּבָרֵי הַתּוֹרָה הַזֹּאת בְּאֵר הַיֵּטֵב.

<sup>10</sup> שופטים (טז, ג): "וַיִּשְׁכַּב שְׁמוֹשׁוֹן עַד חֲצֵי הַלַּיְלָה וַיָּקָם בְּחֲצֵי הַלַּיְלָה וַיֵּאָחַז בְּדַלְתוֹת שַׁעַר הָעִיר וּבִשְׁתֵּי הַמְּזוּזוֹת וַיִּסָּעֵם עִם הַבְּרִיחַ וַיִּשָּׁם עַל כַּתְּפָיו וַיַּעֲלֵם אֶל רֹאשׁ הָהָר אֲשֶׁר עַל פְּנֵי חֶבְרוֹן".  
<sup>11</sup> שמואל א (כו, יב-יד): "וַיִּקַּח דָּוִד אֶת הַחֲנִית וְאֶת צַפְחַת הַמַּיִם מִרְאֲשֵׁתֵי שְׂאוּל וַיִּלְכְּוּ לָהֶם וְאִין רֹאֵה וְאִין יוֹדֵעַ וְאִין מַקִּיץ כִּי כָלֵם יִשְׁנִים כִּי תִרְדָּמַת ה' נִפְלָה עֲלֵיהֶם. וַיַּעֲבֹר דָּוִד הָעֵבֶר וַיַּעֲמֵד עַל רֹאשׁ הָהָר מִרְחַק רַב הַמְּקוֹם בִּינֵיהֶם. וַיִּקְרָא דָּוִד אֶל הָעָם וְאָל אֲבָנֵר בֶּן נֹר לֵאמֹר הֲלוֹא תַעֲנֶנּה אֲבָנֵי וַיַּעַן אֲבָנֵר וַיֹּאמֶר מִי אַתָּה קְרִאתָ אֶל הַמְּלָךְ?"

<sup>12</sup> מלכים ב (א, ז-ט): "וַיִּדְבֹר אֶלְהֶם מִה מִשְׁפַּט הָאִישׁ אֲשֶׁר עָלָה לְקִרְאֲתְכֶם וַיִּדְבֹר אֲלֵיכֶם אֶת הַדְּבָרִים הָאֵלֶּה. וַיֹּאמְרוּ אֵלָיו אִישׁ בַּעַל שַׁעַר וַאֲזוּר עוֹר אֲזוּר בְּמַתְנֵיו וַיֹּאמֶר אֵלָיָה הַתְּשֻׁבִי הוּא. וַיִּשְׁלַח אֵלָיו שֹׁר חֲמֻשִׁים וַחֲמֻשִׁיו וַיַּעַל אֵלָיו וְהִנֵּה יוֹשֵׁב עַל רֹאשׁ הָהָר וַיִּדְבֹר אֵלָיו אִישׁ הָאֵלֵהִים הַמְּלָךְ דִּבֶּר רַדְּהָ".

<sup>13</sup> יחזקאל (מג, יב): "זֹאת תּוֹרַת הַבַּיִת עַל רֹאשׁ הָהָר כָּל גְּבֻלוֹ סָבִיב סָבִיב קִדְשׁ קִדְשִׁים הִנֵּה זֹאת תּוֹרַת הַבַּיִת". על פי דיוק זה קשים חלק מהשיטות הממקמות את מקום המקדש והשטח שאסור בכניסה בדרום הרחבה של היום, היות והיא אינה בפסגת ההר הטופוגרפית.

<sup>14</sup> אמנם חלוקות דעות הארכיאולוגים האם מדובר באותו מזבח או בדבר שונה. ראה ויקיפדיה ערך 'מזבח הר עיבל' ובמקורות המובאים שם.

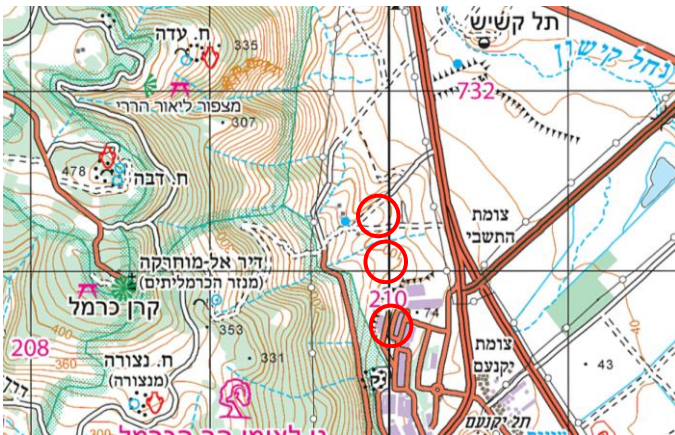
וביהושע (ח, ל-לא):

אָז יִבְנֶה יְהוֹשֻׁעַ מִזְבֵּחַ לַיהוָה אֱלֹהֵי יִשְׂרָאֵל בְּהַר עֵיבַל. כַּאֲשֶׁר צִוָּה מֹשֶׁה עֶבֶד ה' אֶת בְּנֵי יִשְׂרָאֵל כְּפֶתוּב בְּסִפְרַת תּוֹרַת מֹשֶׁה מִזְבֵּחַ אֲבָנִים שְׁלֵמוֹת אֲשֶׁר לֹא הֵנִיף עֲלֵיהֶן בְּרָזַל וַיַּעֲלוּ עָלָיו עֹלוֹת לַיהוָה וַיִּזְבְּחוּ שָׁלָמִים.

מקום האתר אינו על פסגת הר עיבל (940 מטר מעל פני הים) אלא על השלוחה הצפון-מזרחית בגובה 785 מטר. הגובה הממוצע של האזור הוא 550-600 מטר מעל פני הים, כלומר מקום המזבח גבוה כ-200 מטר הסביבה, בעוד שפסגת הר עיבל גבוהה פי שנים. כלומר ביטוי התורה 'בהר עיבל' אין פירושה על פסגת ההר אלא באחת מהשלוחות של ההר.

### השערתנו: מעמד אליהו בכרמל היה על אחת הגבעות-שלוחות למרגלות קרן-הכרמל

על פי דברנו יש לשער שכאשר אליהו אומר לאחאב "שִׁלַח קִבְץ אֵלַי אֶת כָּל יִשְׂרָאֵל אֶל הַר הַכְּרָמֶל" (מלכים א' יח, יט), אין כוונתו לעלות לפסגה הגבוהה ביותר בהר הכרמל (מקום אוניברסיטת חיפה כיום) או על אחת מפסגות ההר הגבוהות, אלא כוונתו לקבצם אל אחת מהגבעות-שלוחות בתחתית ההר (המסומנות בעיגול אדום במפה המצורפת).



אם נכונה השערתנו פתרנו את כל הקושיות שהובאו: המקום נגיש להמוני ישראל, קרוב לדרכים העתיקות, ממש ליד אפיק נחל קישון. גם הפסוקים במלכים מתבארים להפליא: אחרי שחיטת נביאי הבעל, עלו אחאב ואליהו חזרה לגבעה בה היה המזבח והנס. אליהו הוא שעולה אל ראש הכרמל להתפלל על הגשם, ואומר לנערו לעלות מעט יותר, בזווית ראייה למערב לראות את העננים המציינים את סופה של הבצורת הארוכה והקשה.

הצד הצפון-מזרחי של הכרמל מתאפיין בתלילות רבה. ההר עולה ישירות מהעמק (גובה פני הים כמעט) עד גובה של כ-500 מטר. רק כמה גבעות נמצאות בצד זה של הכרמל: הגבעה עליה בנויה נשר של היום, הגבעה שעליה נמצא כיום בית מעצר קישון, ושלוש גבעות תחת קרן הכרמל (בגבעה המזרחית יותר נמצא כיום חלק מאזור התעשייה של העיר יקנעם). היות ורוב העם הגיע למעמד מהשומרון, מהגליל ומעמק זרעאל מסתבר שהאירוע היה על אחת משלושת משלוחות-גבעות שתחת קרן-הכרמל, הקרובים אליהם הרבה יותר מהקצה המערבי של הכרמל.<sup>15</sup> זו גם הדרך הקרובה לעיר זרעאל,<sup>16</sup> לשם הלכו אליהו ואחאב אחרי המעמד (מלכים א' יח, מה-מו):

וַיְהִי עַד כֹּה וְעַד כֹּה וְהַשְּׁמַיִם הִתְקַדְּרוּ עֲבִים וְרוּחַ וַיְהִי גֶשֶׁם גָּדוֹל וַיִּרְפַּב אַחָאָב וַיֵּלֶךְ יִזְרְעֵאלָהּ. וַיֵּד ה' הִתְהַלֵּךְ אֶל אֱלֹהֵיו וַיִּשְׁנֶס מִתְּנִיּוֹ וַיִּרְץ לִפְנֵי אַחָאָב עַד בְּאֶכָה יִזְרְעֵאלָהּ.

### הבחירה בכרמל - משמעות סימלית, בין ממלכת ישראל לממלכה הפיניקית

לא ברורה הסיבה מפני מה בחר אליהו לערוך את מלחמתו בנביאי הבעל דווקא בכרמל. בתנ"ך אין ציווי מפורש של ה' ללכת דווקא לשם. ישראל רוזנסון<sup>17</sup> טוען שהבחירה בהר הכרמל היא בעלת משמעות ייצוגית-סמלית:

האחד קשור במעמדו בין ישראל לצידון. הכרמל צופה על עמק עכו, אזור שהיה נתון להשפעה פיניקית... התפיסה שהכרמל מהווה מעין קו גבול עתיק יומין בין הפיניקים לישראל היתה ידוע היטב. לעומת הזיקה לפניקיה, ברור שהכרמל מתחבר, כפי שהסיפור מעיד, לאזור ההר של ישראל... מבחינה זו מייצג הכרמל הגיאוגרפי נקודת צומת בין שתי התרבויות. התרבות הפיניקית שייצאה את פולחן הבעל... והתרבות הישראלית.

<sup>15</sup> יתכן שיש בכך חיזוק להשערה שתל קשיש-תל אל קסיס (בערבית), כלומר 'תל הכמרים', נקרא כך בגלל הריגת נביאי הבעל בידי אליהו. תל קשיש נמצא קרוב מאד לגבעות אלו (1100-1400 מטר מצפון מערב) וממש למרגלותיו אפיק הקישון.

<sup>16</sup> העיר זרעאל (שעל שמה נקרא העמק עד ימינו) מוזכרת בתנ"ך בכמה מקומות: מקום מגורי אחינועם אחת מנשות דוד (שמואל א' כה, מג); מקום מחנה ישראל במלחמת פלישתים ושאול (שם כט, א: "וישראל חונים בעין אשר ביזרעאל"); מקום כרם נבות הזרעאלי (מלכין א' כא, א); מקום רפואת יורם בן אחאב ומקום פגישתו עם אחזיה מלך יהודה (מלכים ב' ח, כט). העיר מוזכרת כאחד המחוזות-נציבים של שלמה (מלכים א' ד, יב), ובנחלת שבט יששכר (יהושע יט, יח). יש לציין שהעמק נקרא 'עמק זרעאלי' בתנ"ך לפני שמצינו איזכור לעיר זרעאל. נזכיר כמו כן שהיה ישוב בשם זרעאל בשטח יהודה (יהושע טו, נו). ראה אנציקלופדיה מקראית ערכו (כ"ג עמ' 627). על פי המחקר מקום העיר כ-11 ק"מ צפונית לג'נין ו-7 ק"מ דרום-מערב לעפולה, קרוב לקיבוץ זרעאל של היום.

<sup>17</sup> ישראל רוזנסון, אליהו בכרמל - מגיאוגרפיה לפרשנות ספרותית, טללי אורות י" (תשס"ב).

לדבריו אליהו רוצה להמחיש לעם את ביקורתו: "עַד מָתַי אֲתֶם פֹּסְחִים עַל שְׁתֵּי הַסְּעִפִּים" (שם כא). החליטו - תרבות ישראל או תרבות הפניקים (הבעל). אפשר ממש לדמיין את אליהו מצביע לצד דרום-מזרח (ירושלים) ומאידיך לצד צפון (עכו) כשהוא אומר משפט זה. אוריאל אסולין<sup>18</sup> מוסיף שהמילה "כרמל" מציינת פעמים רבות תיאור מצב ביניים. לדבריו ה'כרמל' באיסור חדש (ויקרא כג, יד): "וְלַחֶם וְקִלְי וְכַרְמֶל לֹא תֹאכְלוּ עַד עֶצֶם הַיּוֹם הַזֶּה", כוונתו "גרגרי התבואה הירוקים, שלא נשתנו מברייתם"<sup>19</sup>, כלומר שלב ביניים בין גרגרי החיטה לקמח. כך גם מושג ה'כרמלית' בתחומי שבת, שאינה לא רשות הרבים ולא רשות היחיד אלא מצב ביניים. לדבריו לא רק מיקומו הגאוגרפי של הר הכרמל, בין התרבות הפיניקית מצפון לתרבות הישראלית מדרום הוא סיבה למיקום המעמד, אלא גם צמחיית החורש, שמהווה מצב ביניים בין יער לשיח מסמלת את הכרמל כבין לבין, להמחיש את דברי אליהו 'עד מתי אתם פוסחים על שני הסעיפים'.

רעיון יפה זה, לא יסתדר לדברנו, היות וישראל עמדו על גבעה נמוכה שאין ממנה קשר עין למפרץ עכו ולים התיכון.

### הבחירה בכרמל כהנגדה ביחס לאליהו

ישראל רוזנסון מביא הסבר סמלי נוסף הקשור לאליהו הנביא עצמו - לא לעם או למעמד. לדבריו אפשר שבחר אליהו בכרמל הירוק תמיד<sup>20</sup> כהנגדה עזה למדבר בו שהה עד אז, כהנגדה לבדידות המזהרת של אליהו במדבר למעמד שנעשה לעיני אלפים רבים מישראל.

### הבחירה בכרמל - המחשת הבצורת

אוריאל אסולין מביא הסבר נוסף התלוי בבצורת ששררה בארץ. אליהו מודע לדימוי הרווח של הכרמל בעיני העם - הר ירוק עד, שעומד בניגוד לרוב שטחה של ארץ ישראל ששרוי באקלים מדברי או חצי מדברי. ניתן לשער שלאחר שלוש שנות בצורת הר הכרמל איננו

<sup>18</sup> מעמד הר הכרמל בפרשנות רב תחומית, "לימודים" - כתב עת וירטואלי לענייני חינוך והוראה, מכללת הרצוג, גיליון מס' 3, כסליו תשע"ב 12/2011.

<sup>19</sup> לשון רש"י הירש ויקרא כג, יד, ועל פי לשון הבבלי כריתות ה' ע"א: "מה לכרמל שכן לא נשתנה מברייתו". אמנם פירושים אחרים להסבר ה'כרמל': גרגרים שנמללו ביד ולא הבהבו אותם אצל האש. ספרא (יג סוף פרק יד, ח): "כרמל רך מל וכן הוא אומר ואיש בא מבעל שלישה ויבא לאיש האלהים... וכרמל בצקלונו, כרמל רך ומל בצקלונו בא ויצק לנו ואכלנו ונאוה היה"; תבואה הקלויה בשיבולים (חינוך מצוה שה); לרבות כל חמשת מיני דגן, ספרא אמור פרשה י, סוף פרק יא, ט: "ומניין לרבות שעורים וכוסמים ושיבולת שועל ושיפון תלמוד לומר וקלי וכרמל לא תאכלו עד עצם היום הזה".

<sup>20</sup> ראה הערה 8.



ירוק כבעבר ומראהו נפגם בשל היובש, וייתכן כי אליהו רוצה להמחיש בתפאורת הרקע של מעמד הר הכרמל את תוצאות ההליכה אחרי הבעל - פגיעה אקוטית במשקעים ובנוף.

### הבחירה בכרמל - נגישות מירבית

אפשר להציע שאליהו בחר בהר הכרמל גם מסיבות לוגיסטיות-תחבורתיות. מאותן סיבות שהצגנו למיקום מעמד אליהו באחת הגבעות שלמרגלות קרן הכרמל ('מוחרקה'). גבעות אלו קרובות מאד לדרכים העתיקות, הבין-לאומיות והפנימיות (ראה מפה מצורפת<sup>21</sup>), מקום שנוח להגעה מכל רחבי ממלכת שומרון (מיקום האזור הוא בין השומרון והגליל), ושטח נרחב שאפשר לכנס בו אלפים ורבבות.

היות ומקום המעמד בצד הדרך המוליכה מישראל לצור וצידון, ממלכת הפיניקים, יתכן שכדברי אליסון, אליהו רוצה להמחיש את פסיחת ישראל על שתי הסעיפים, אך לא כדבריו - בראיית מפרץ עכו, אלא בהמחשה של הדרך: אליהו מצביע על הדרך המוליכה לתרבות הפיניקית (לצפון) או לתרבות ישראל (דרום) ואומר לנאספים להחליט להיכן הם הולכים.



<sup>21</sup> המפה נלקחה מאטלס כרטא לתקופת המקרא, יוחנן אהרוני.

### הבחירה בכרמל על פי הנסתר - השפעת המקום

חכמי הנסתר רואים את 'הר הכרמל' כמקום המושך שפע ברכה מספירות עליונות,<sup>22</sup> ויתכן שבגלל סגולה זו בחר אליהו בהר. כך גם אפשר להסביר את המדרשים השונים הרואים בהר הכרמל מועמד אפשרי לקבלת התורה. בבראשית רבה ויחי (צט, א'<sup>23</sup>) נאמר:

למה תרצדון הרים גבנונים... רבי יוסי הגלילי פתר קרא בהרים בשעה שבא הקדוש ברוך הוא ליתן תורה בסיני היו ההרים רצים ומדיינים אלו עם אלו זה **אומר עלי התורה ניתנת וזה אומר עלי התורה ניתנת, תבור בא מבית אלים וכרמל מאספמיא**, הדא הוא דכתיב 'חי אני נאם ה' וגו' כי כתבור בהרים, זה אומר אני נקראתי וזה אומר אני נקראתי, אמר הקדוש ברוך הוא למה תרצדון הרים וגו' כולכם הרים אלא כולכם גבנונים, היך מד"א או גבן או דק, כולכם נעשה עבודת כוכבים על ראשיכם, אבל סיני שלא נעשה עבודת כוכבים עליו ההר חמד אלהים לשבתו.

ובגמרא במסכת מגילה (כ"ט ע"א)

תניא, רבי אלעזר הקפר אומר: עתידין בתי כנסיות ובתי מדרשות שבבבל שיקבעו בארץ ישראל, שנאמר כי כתבור בהרים וכרמל בים יבוא, והלא דברים קל וחומר: **ומה תבור וכרמל שלא באו אלא לפי שעה ללמוד תורה - נקבעים בארץ ישראל**, בתי כנסיות ובתי מדרשות שקורין ומרביצין בהן תורה - על אחת כמה וכמה. דרש בר קפרא: מאי דכתיב למה תרצדון הרים גבנונים, יצתה בת קול ואמרה להם: למה תרצו דין עם סיני? כולכם בעלי מומים אתם אצל סיני.

בפשט אין כוונת בעל המדרש לתזוזה טקטונית של ההר אלא שהשר-המלאך הממונה עליהם הוא שבא ורצה שהתורה תינתן על דרכו.<sup>24</sup>

<sup>22</sup> ספר קהלת יעקב, ערך כר: "שאבא ואמא נקרא כרמל לפי שהם כר מלא כל טוב, ויש לומר הטעם כי שורש החדש בחכמה ושורש הגבורה בבינה, כרמל גימטריא חסד גבורה ובי' כוללים".

<sup>23</sup> מדרש זה מופיע גם במכילתא דרבי ישמעאל יתרו, מסכתא דבחדש פרשה ה.

<sup>24</sup> וכדברי מהרש"א חידושי אגדות, מגילה כ"ט ע"א: "נראה דההרים אינן בעלי בחירה לבא לשמוע תורה אלא ששר ההרים בא". כך בחולין ז' ע"א: "רבי פנחס בן יאיר הוה קאזיל לפדיון שבויין, פגע ביה בגינאי נהרא, אמר ליה: גינאי, חלוק לי מימדך ואעבור בך, אמר ליה: אתה הולך לעשות רצון קונך ואני הולך לעשות רצון קוני, אתה ספק עושה ספק אי אתה עושה, אני ודאי עושה אמר ליה: אם אי אתה חולק, גוזרני עליך שלא יעברו בך מים לעולם, חלק ליה", ובתוספות שם: "שמא שר של ים השיב לו כך אי נמי רבי פנחס היה מחשב בלבו שלכך היה מניח מלחלוק לוי". כך גם בעבודה זרה י"ז ע"א: "הלך וישב [רבי אלעזר בן דורדיא] בין שני הרים וגבעות, אמר: הרים וגבעות בקשו עלי רחמים, אמרו לו: עד שאנו מבקשים עליך נבקש על עצמנו", ובתוספות שם "לא השיבו לו כך אלא היה אומר בלבו שכך יוכלו להשיב א"נ שר של הרים היה משיב כן".

אמנם יש המסבירים שאכן ההר עצמו זו ממקומו הראשוני בחו"ל לארץ ישראל.<sup>25</sup> אפשר שכוונת המדרש ללמדנו שכל הר רצה שתינתן התורה במידתו שלו, בהשפעתו הייחודית לו. הכרמל ביקש שהתורה תינתן עליו בהתגלות, בשפע ללא גבול.<sup>26</sup> התבור ביקש שהתורה תינתן עליו, בגבורה וצמצום.<sup>27</sup>

התורה ניתנה דווקא על הר סיני הנמוך (מקום המלכות, הספירה העשירית<sup>28</sup>), ללמדנו שהצניעות הענווה ונמיכות הרוח הם הדברים החשובים לקניית התורה הקדושה. רעיון זה המופיע במדרשים רבים, ואביא רק אחד מיני רבים, מן הפסיקתא (פסיקתא דרב כהנא (מנדלבוים) פסקא טז – נחמו):

<sup>25</sup> יערות דבש חלק א דרוש ט: "ואמרינן במדרש תבור וכרמל בשמך ירננו, תבור וכרמל מהרי חוץ לארץ היו, וכשנתן הקדוש ברוך הוא התורה, נתקו ממקומן ואמרו, היש הרים גבוהים מאתנו? עלינו יתן ה' תורה. ולא נתן ה' עליהם תורה, דכתיב, למה תרצדון הרים גבוהים, ומה שכן נתן להם הקדוש ברוך הוא, קבעם בהרי ארץ ישראל, ולפי זה אם באנו או לילך אחר ענין בריאת עולם ויום הוסד תבל, היה הר הכרמל שייך לחוץ לארץ, והיה אליהו, דהקריב בהר הכרמל, מותר להקריב. רק אם או הולכים אחר זמן דלפנינו, דהר הכרמל נקבע בארץ ישראל, אסור להקריב, ולכן אליהו דהקריב בהר הכרמל ובקש מה' להוריד אש משמים ושלא יהיה חס ושלוש כמקריב שחיתת חוץ, אמר בדברך, כמו שבראת שמים וארץ, דכתיב בדבר ה' שמים נעשו, עשיתי, ואז מישך שייך לחוץ לארץ".

<sup>26</sup> פירוש דברי העם לאחר שהאש ירדה משמים היא "י-הוה הוא הא-להים". ההויה מבטא את השפע וההתגלות, שם אלהים מבטא בתורת הנסתר את הגבורה והצמצום. פירוש דברי העם שראו את הנס הוא שהטבע (=ההסתר, 'א-להים') הוא הוא ההויה. נפש החיים שער ג, יב-ג.

<sup>27</sup> נס הניצחון על סיסרא היה נס נסתר. המלחמה הייתה בקרקע, פיזית, אך חז"ל קושרים לסיסרא תכונות מיסטיקות: "סיסרא בא עליהם בארבעים אלף ראשי גייסות, וכל אחד היה עימו מאה אלף. ובן שלושים שנה היה וכבש כל העולם בכוחו. לא היה כרך שלא היה מפיל חומה בקולו, ואפילו חיה שבשדה כיון שהיה נותן עליה קולו לא היתה זזה ממקומה. אמרו כשהיה יורד לרחוץ בנחל קישון היה עולה בזקנו כמה מאכל בני"א דגים. ותשע מאות סוסים במרכבתו, ובחזרה לא היה אחד מהם חוזר בשלום [מרוב התאמצות]" (ילקוט שמעוני שופטים, סוף מג. עיין גם בריסוי לילה לרב צדוק עמ' 94); במלחמת סיסרא השתמש הכתוב בתיבה "ויהם ה'" (שופטים ד, טו) מה שלא נאמר אלא במספר מלחמות מצומצם: "אמר רבי אבא בר כהנא שלש מלחמות של מהומה הבטיח הקדוש ברוך הוא שהוא עושה לישראל, ושלשתן עשה להם, הראשונה בימי יהושע... השנייה בימי סיסרא ויהם ה' את סיסרא... והשלישית בימי שמואל... רבי סימון מוסיף תרתי ויהם את מחנה מצרים... והיה ביום ההוא תהיה מהומת ה' רבה בהם (מדרש שמואל (בובר) פרשה יג, ג); היה צריך התערבות שמימית כדי להביסו "מן השמים נלחמו, הכוכבים ממסילותם נלחמו עם סיסרא" (שופטים ה, כ). אפשר שציווי ה' לברק לעלות דווקא על הר תבור הוא משום שזהו מקום המסוגל ומשפיע השפעה שכזו.

<sup>28</sup> משום שירדה השכינה לארץ. ועיין פירוש הרמ"ז על זוהר במדבר, עמוד 6, "וישכון כבוד ה' על הר סיני, שנתפשט אור מלכות דאצילות עד למטה בעולה"יז"; שעת רצון, על הזוהר ח"א דף ל ע"א: "והר סיני שהיא המלכות עשן כולו". וכן בקהלת יעקב ערך כב בסופו, ובמקומות נוספים שם.

אמר ר' פנחס למה נקרא שמו עמוס, שהיה פסילוס בלשונו. אמרו הניח הקדוש ברוך הוא את כל עולמו ולא הישרה שכנתו אלא על הדין פסילוסא<sup>29</sup>, על הדין קטיע לישנא.

חז"ל רואים בהר הכרמל גם מקום שבית המקדש העתידי יבנה עליו (שם נספחים ה - מה נאוו על ההרים)

מה נאוו על ההרים רגלי מבשר. ללמדך שעתיד הקי' להוריד ירושלם בנויה מן השמים ולהעמידה על ארבעה ראשי הרים, על סיני ועל תבור ועל חרמון ועל כרמל, והיא עומדת על ראשי ההרים ומבשרת לישר' קץ הגאולה.

ובמדרש תהלים (שוחר טוב; בובר, מזמור לו, ומזמור פז):

אמר ר' פנחס בשם ר' ראובן עתיד הקדוש ברוך הוא להביא סיני ותבור וכרמל, וליתן ירושלים עליהם בראשם שנאמר נכון יהיה הר בית ה' בראש ההרים.

נראה שכוונת המדרשים ללמדנו שבית המקדש העתידי יבנה על יסודות עליונים, הכתר=הר החרמון,<sup>30</sup> החסד (והחכמה)=הר הכרמל, הגבורה (והבינה)=הר תבור, והמלכות=הר סיני.<sup>31</sup>

על פי דברים אלו אפשר שאליהו בחר ב'הר הכרמל' למקום המעמד והנס דווקא משום שהוא מקום המיוחד להשראת שכנה, והורדת אש משמים.

<sup>29</sup> על פי מילון סוקולוב (ארמית ארצישראלית) Stutterer=מגמגם. וכן במדרש אגדה (בובר), פרשת ואתחנן ג, כג: "הניח הקדוש ברוך הוא עולמו ולא השרה שכנתו אלא על עלג השפה, דהוא קטיע בלישניה".

<sup>30</sup> התורה מייחסת להר זה ארבע שמות: חרמון, שריון, שיאון (דברים ג, ח-ט) ושניר (שם ד, מח). יש המסבירים את פירוט השמות משום חשיבותה של הארץ ("צידונים יקראו לחרמון שריון. תנא שניר ושריון מהרי ארץ ישראל, מלמד שכ"א ואחד באומות העולם הלך ובנה לו כרך גדול לעצמו, והעלה לו על שם הרי ארץ ישראל, ללמדך שאפילו הרי ארץ ישראל חביבין על אומות העולם". חולין ס' ע"ב; "ולמה הוצרך לכתב? להגיד שבח ארץ ישראל שהיו מלכויות מתפארות בכך, זו אומרת על שמי יקרא וזו אומרת על שמי יקרא". רש"י, דברים ג, ט). ויש על פי התחלפות הבעלות על האזור בתקופות השונות (רמב"ן על התורה שם). על פי חכמי הנסתר החרמון מסמל את הספירות העליונות ביותר, ההר הגבוה ביותר בתחומי הארץ המובטחת, ההר הלבן רוב ימות השנה (שערי אורה בכמה מקומות).

<sup>31</sup> יש לציין שעל פי יונתן בו עוזיאל לא התבור והכרמל רצו שתינתן תורה עליהם אלא החרמון והכרמל: "הרים נזלו מפני ה'" (שופטים ה, ה): "טורגיא זעו מן קדם ה' טורגיא דתבור טורגיא דחרמון וטורגיא דכרמלא מתרגשו דין עם דין, ואמרין דין לדין, דין אמר עלי תשרי שכנתיה ולי חזיא, ודין לדין אמר עלי תשרי שכנתיה ולי חזיא, אשרי שכנתיה על טורגיא דסיני דהוא חלש וזעיר מקל טורגיא, דין סיני מתרגיף ומתרגיש וסליק תנניה פתננא דאתונא מן קדם דאתגלי עלוהי דה' אלקה דישראל".