

חברון אם היא מוקפת חומה מימות יהושע בן נון

הקדמה

עם חידוש הישוב היהודי בחברון, אחת הערים העתיקות בעולם, אותה בנה חם לבנו כנען שבע שנים לפני צוען מצרים, עלתה מחדש הבעיה אם היתה מוקפת חומה בימות כובש הארץ, יהושע בן נון, בעיקר לגבי דיני פורים.

ואמנם כבר כתב הרדב"ז (ה"א ר"מ, ה"א של"ד) בתשובותיו (חלק ב, תרפא) להוכיח משלוש סוגיות בגמרא, שוודאי לא היתה מוקפת חומה בימות יהושע בן נון. אך הלכה למעשה נדחו דבריו ונשאר המנהג הקדום של שני ימי הפורים בתקפו. הובא ב'ברכי יוסף' וב'שערי תשובה' (אורח חיים, סי' תרפח), על אף שלא נמצאה בדבריהם דחיה לדבריו, וכן נוהגים כאן עד היום הלכה למעשה שני ימי פורים.

ובאמת, העובדה שהיתה חברון מוקפת חומה בימות יהושע בן נון מפורשת היא בדברי כלב: "ועתה תנה לי את ההר הזה... כי אתה שמעת ביום ההוא כי ענקים שם וערים גדולות בצורות אולי ה' אותי והורשתים... ויברכהו יהושע — ויתן את חברון לכלב בן יפונה לנחלה" (יהושע יד, יב—יג). התואר 'בצורות' המופיע בפסוק, ודאי כוונתו לחומה המקיפה את העיר. גם עצם המושג 'ערים' המופיע בפסוק כבר הגדירו רש"י בפרשו את המושג 'ערים וחצריהן' (יהושע יג, כג): "הערים — המוקפות חומה, וחצריהן — ערי הפרזי בלא חומה", כך שברור כמעט בודאות מוחלטת, שחברון מוקפת חומה היתה בזמנו.

במאמר זה נברר את הראיות שחברון מוקפת חומה מימות יהושע בן נון, וכן נברר את הפשט באותן סוגיות שמהן ניסה הרדב"ז להוכיח שיטתו, וכל זאת בעיקר על פי הדרך שסלל בביאור שאלה הלכתית זו, חוקר ארץ ישראל הרב יהוסף שורץ (מחבר 'תבואות הארץ'), אשר האריך לבאר שאלה זו בספרו 'דברי יוסף' תשובה ב, ומתורתו אנו דולים ומשקים לאחרים. גם גנסה להראות את מקומה של חברון המקראית על חומותיה העתיקות כפי שנחגלו בשנים האחרונות.

א. הערים המוזכרות בספר יהושע היו מוקפות חומה

מפשטות המקראות בספר יהושע נראה שהערים המוזכרות שם מוקפות חומה היו במלחמת חמשת המלכים — ירושלים, חברון, לכיש, וכו' נאמר (יהושע י, כ): "אל

תתנום לבוא אל עריהם... והשרידים שרדו מהם ויבואו אל ערי המבצר, ולא נזכר בספר יהושע חלוק בין ערים בצורות לערים פרוזות, ובערי נפתלי נזכרו "ערי מבצר... ערים תשע עשרה". משמע שערי מבצר רבות היו, ואין 'בצורות' אלא מוקפות חומה. וכן תרגם אונקלוס 'ערים גדולות ובצורות' (דברים א, כח); "הבמחנים אם במבצרים" (במדבר יג, יט) מבצרים — 'כריכין', ויש לומר שהוא משרש 'כרך', שעל ידי כריכת החומה את העיר או חלק ממנה (מצודת העיר) העיר מוגנת ושמורה כדרך המבצרים. ויותר מזה כתב מפורש רש"י בהסבר המושג 'ערים וחצריהן' (יהושע יג, כג): "הערים — המוקפות חומה, וחצריהן — ערי הפרזים בלא חומה", משמע שסתם 'עיר' המוזכרת בספר יהושע, עיר חומה היא.

למעשה דבר זה מפורש בירושלמי (מגילה פ"א, ה"א): "מגבת ועד אנטיפטרוס ששים רבוא עיירות היו... כל העיירות שמנה יהושע אפילו מאה אינן? ר"ש בן לקיש אמר מוקפות חומה מנה". הרי שכל המוזכרות היו מוקפות חומה. ואפילו לדעת האומר בירושלמי שם כי 'סמיכות לספר מנה', לא לחלוק בא אלא לומר, שיש הרבה יותר ממאה ערי מבצר וביהושע לא נקט אלא ערים הסמוכות לספר, ומסתמא שהן הבצורות.

וכן נראה משאלת הגמרא בערכין (דף לב, ב) על המשנה שמגתה שמונה ערים מוקפות חומה בלבד: "והלא כבר נאמר ששים עיר כל חבל ארגב בבשן כל אלה ערים בצורות?" — משמע שפשוט היה, שהיו עוד ערים בצורות רבות, דהיינו מוקפות חומה. ואף שבי"פה עיניים' (ערכין שם) כתב, שהבבלי חולק על הירושלמי אם המוזכרות ביהושע מוקפות חומה היו, משום שבבבלי פסקו שיש צורך במסורת אודות עיר, אם מוקפת חומה היא (ערכין שם), יש לומר שמסורת זו לא על עצם היותה מוקפת חומה אלא על זיהוי מקום העיר (עיין לקמן פרק ח); ואם כן אין מחלוקת בזה בין תלמוד ירושלמי לגמרא דידן.

ב. חומות קודמות ומאוחרות לזמן יהושע בן נון

יש לעיין מה נתייחד זמן יהושע בן נון, שבו דווקא נתלו דינים אלו הקשורים בערי חומה. בדין בתי ערי חומה מצאנו בגמרא בערכין (דף לג, ב): "יכול אפילו הקיפה עובדי כוכבים לאחר מכן? נאמר להלן 'חומה' וכאן 'חומה', מה להלן עובדי כוכבים קודם לכן, אף כאן עובדי כוכבים קודם לכן". ופירש רש"י: "לאחר מכן — לאחר שכבשום ישראל". וכן משמע מפשטות לשון הרמב"ם (הלכות שמיטה ויובל יב, טו): "אין סומכים אלא על חומה המוקפת בשעת כבוש הארץ". צויין עניין הכיבוש בלבד ולא דווקא זמן יהושע בן נון.

ולעניין מגילה דרשה הגמרא (מגילה דף ג, ב): "כתיב הכא על כן היהודים הפרזים

1 וכן משמע כרך — מבצר מוקף חומה מפשטות לשון הש"ס במגילה, הובא במל"מ הלכות רוצח פ"ח, וב'כפתור ופרח' פ"ז.

וכתיב. התם לבד מערי הפרזי הרבה מאד (דברים ג), מה להלן מוקפות חומה מימות יהושע בן נון אף כאן מוקפות חומה מימות יהושע בן נון. ויש להקשות — והלא הפסוק 'לבד מערי הפרזי' בימות משה הוא כתוב ?² אלא שכבר כתב רש"י ז"ל: "וכתיב התם — בביאת הארץ בימי משה ויהושע, ואפשר שהתכוון בזה שינהג דין פורים אפילו אם היתה לה חומה בזמן משה — לפני זמן יהושע".

עצם שייכות דין ערי החומה לזמן יהושע דווקא ולא, לדוגמא, לזמן דוד או שלמה, הוא בפשטות מאחר שיהושע הוא זה שקידש את ארץ ישראל ובו בזמן התקדשו גם כן ערי החומה (ראה במאמר 'ערי חומה שחרבה חומתן') ואף אלו שנכבשו בימי משה, וכן משמע מפשטות כמה מקראות בספר דברים שלא התקדש עבר הירדן המזרחי וערי המקלט שם רק לאחר התקדשות עבר הירדן המערבי ומשה רק הבדיל ערי מקלט בעבר הירדן המזרחי ולא קידשם ולא היה לשטח זה דין ארץ ישראל עדיין. וזהו אולי מה שכתבו תוספות הרא"ש בסוגיה במגילה — דעיקר ארץ ישראל כבשה יהושע וקידשה. ובמאירי כתב, שתלו דין קריאת המגילה ביהושע, שהוא עיקר כיבושה של ארץ ישראל, וכן ברוקח (הלכות סוכה ריט) שיהושע הוא שהיה בכל כיבושי הארץ.

וחז"ל במגילה 'סמכו תקנתם לדין תורה'³, ומאחר שמגילה נקראת בט"ו באדר גם במוקפות חומה בחוץ לארץ, והר"ן (במגילה דף ג, ב) כתב, שתיקרא מגילה בט"ו אף בערים שנבנו על ידי ישראל קודם החלת הקדושה על ידי יהושע, ובפשטות הוא נגד דרשת הגמרא בערכין הובאה לעיל. משם משמע לכאורה שכדי שתחשב העיר בכלל מוקפות חומה צריך שקוניה יהיו לא יהודים. (ולכן כתב בחזו"א או"ח קנג, ד ועוד כתב שם קנד, ג, שלענין מגילה אף אם חרבה ואין שם בתים יקראו בה מגילה בט"ו אע"פ שאין שאר דיני ערי חומה נוהגין בה). ויש לומר, "שאף על גב דסמכו רבנן תקנתיהו אדברי תורה לא השוו מידותיהם לגמרי בכל אלא דרך כלל, ועל הרוב חלוקין היו בפרטים"³. רואים, שהרחיבו חכמים את דין קריאת מגילה בט"ו, לעומת דין בתי ערי חומה, ואף מקומות שנחרבו חומותיהן כגון יריחו, או חברון (במסקנתנו פרק ז), שנסתרו חומותיה על ידי הלויים בכ"א תחשבנה על המוקפות חומה מזמן יהושע בן נון דלא גריעי ממוקפות חומה בחוץ לארץ.

ויש לבאר שינוי לשון הרמב"ם מלשונו בהלכות שמיטה ויובל, שכתב בהלכות פורים 'מוקפות חומה מימות יהושע בן נון'. ואף על פי כן חומות מאוחרות מזמן יהושע בן נון לא ינהגו בהן פורים בט"ו אפילו לדעת הסוברים כדעת הרמב"ם שיש אפשרות לקדש ערי חומה חדשות שנבנו בזמן עזרא, שלכאורה הוא הדין לדעתם גם במוקפות חומה מאוחרות מזמן יהושע, שדין הפורים תלוי הוא בזמן יהושע בלבד.

2 מאירי מגילה שם וכן הוא בטו"א.

3 לשון הריטב"א במגילה.

ג. עיקרי הדינים הנוהגים בערי חומה ואם צריך להם חומה מזמן יהושע דווקא

הבתים במוקפות חומה מזמן יהושע אם נמכרו ולא נפדו תוך שנה נחלטים לקונה ואינם חוזרים לבעליהם, וכן אין עושים מגרשיהם שדה (רמב"ם, הלכות שמיטה ויובל יב, א ד). העיר עצמה אינה יכולה לשמש כעיר מקלט: "ערי מקלט אין עושים אותם לא עיירות גדולות ולא כרכים גדולים" (שם, הלכות רוצח ושמירת נפש ח, ט). וכתב המשנה למלך בדעת הרמב"ם — אין עושים אותם כרכים, היינו מוקפות חומה, לכן עיר לוויים אינה יכולה להיות עיר מוקפת חומה, מאחר שגם ערי הלוויים הן ערי מקלט. המצורע אינו רשאי להכנס לעיר מוקפת חומה שנאמר 'בדד ישב', "ואע"פ שאינו רשאי — אינו לוקה" (שם, הלכות ביאת המקדש ג). כן אין קוברים בתוכן מת עד שירצו שבעת טובי העיר, ואם יצא אין מחזירין אותו (שם, הלכות בית הבחירה ז, יג). כן משמע שבית הסקילה צריך להיות חוץ לשלוש מחנות, וכתב הרמב"ם (הלכות סנהדרין יב, ג), ברחוק ששה מילים כמרחק בין בית דינו של משה לבין קצה מחנה ישראל. ויש לומר בדעתו, שאם העיר מוקפת חומה, אין צורך לריחוק כל כך, אלא הסקילה מאחורי החומה; וכן מפורש בסקילת נערה המאורסה הנסקלת על פתח שער העיר, ובעיר שרובה עכו"ם שבטלה קדושת הקף החומה תיסקל על פתח בית הדין (תוספות כתובות דף מה, ב). הרמב"ם לא הזכיר הן בדין מצורע המשולח מעיר מוקפת חומה והן בדין מת, שיש צורך בחומות מזמן כיבוש הארץ דווקא, שהם לכאורה דינים התלויים בקדושת מחנה ישראל הקיימת בערי החומה. מה שאין כן הדין, שאין עושים אותן ערי מקלט שיכול להיות משני טעמים (לקמן פרק ז), אם מטעם שאסור לקבור בה מתים מטעם הקדושה שבה, תחילת דין זה תהיה דווקא במוקפת חומה מימות יהושע בן נון, ואם בגלל מציאות החומה — שלא תהא רגל גואל הדם מצויה — אין צורך בחומה מזמן יהושע דווקא.

בתי ערי חומה או מגרשים, מסתבר שאין דינם מחמת קדושה זו, ולכן לא הוזכרו במשנה של עשר קדושות (כלים א, ז). ויש חולקים (ברטנורא ור' עקיבא איגר שם), הסוברים שגם לעניין המצורע ומת יש צורך במוקפת חומה מזמן יהושע בן נון, אף על פי שאינו מפורש במשנה שם ולא במקבילה בספרי זוטא (תחילת פרשת נשא). ופורים ינהג בעיר מוקפת חומה מימות יהושע בן נון בט"ו באדר (אף על פי שנוהג אף בערי חומה בחוץ לארץ ועיין לעיל על תלות דין פורים בדין ערי חומה).

ד. ערי הארץ שמצא עזרא מוקפות חומה היו

מפשטות המקראות משמע שרוב הערים המוקפות חומה מימות יהושע בן נון נשארו בחומתן בזמן עליית עולי גולה ולא חרבו, ואפילו לא חרבו ערי שומרון על ידי סנחריב: "ויבא מלך אשור ויושב בערי שומרון תחת בני ישראל" (מלכים ב כ, כד). וכן פירש רד"ק שם: "ולא אמר בשומרון ועריה כי שומרון התריבה מלך אשור", משמע דווקא שומרון חרבה. וכן כתוב על שליחי חזקיה (דברי הימים ב ל): "ויהי הרצים עוברים

מעיר לעיר בארץ אפרים ומנשה עד זבולון". וכן לא נחרבו ערי יהודה "אשר הפקיד מלך בבל בערי יהודה" (נחמיה ב). וכן "ושבו בערים אשר תפסתם", "וישבו הכהנים והנתינים בעריהם וכל ישראל" (עזרא ב), "ותשע הידות בערים" (נחמיה א), ולא נזכר כלל שבנו אותם קודם. ובגמרא: "אמר חזקיה אמר קרא, 'ושבו בערים אשר תפסתם' במה תפסתם — בישיבה". משמע שהיו בנויות קודם לכן. וכן משמע בירושלמי (מגילה פ"א, ה"א), שכל הערים המוזכרות בנחמיה שם מוקפות חומה היו: "ר' יהודה בן לוי ר' יהושע בן לוי בשם רבי, לוד, וגיא החרשים מוקפות חומה מימות יהושע בן נון ולמה לא אמרן ואוננו — בגין דכתיב" — והיינו בנחמיה יא ('דברי יהוסף').

אולם קשה ממירת הירושלמי לענין קריאת המגילה שקבעוה על מוקפות חומה מימות יהושע בן נון: "חלקו כבוד לארץ ישראל שהיתה חריבה באותם ימים ותלו אותה בימי יהושע בן נון" — משמע שהארץ היתה חריבה. ויש לומר, שלא נאמר שחרבו ערי ארץ ישראל, אלא לארץ ישראל שהיתה חרבה ולא לעריה, דהיינו חרבה מיושביה, ועיקר הכבוד שחלקו לה לענין קריאת המגילה — היה בשל ירושלים שהיא לבדה נהרסה על ידי מלך בבל: "ואת חומות ירושלים סביב נתצו כל חיל כשדים" (מלכים ב כה), "וחומות ירושלים מפורצים" (נחמיה א, ג), וראש ועיקר הארץ היא ירושלים ולה חלקו כבוד. וכן משמע בכמה מקומות שהפעל 'חרב' אינו לציין חורבן ממש של ערים, בתים או חומות, אלא לציין שחסר דבר שהתקיים קודם; וכן לשון הגמרא (מגילה דף ג, ב): "כרך שחרב ולבסוף ישב", והכוונה — חרב מעשרה בטלנים שבו; וכן מלשון הירושלמי (שם): "כרך שחרב — ונעשה של גויים". וכן יש לומר לפי מה שכתב הכפותר ופרח' (פרק ו), לגבי דין הרואה ערי יהודה בחורבן — דהיינו שאין שם ישראל בישובן, הרי חורבן — מאין יושב, ואולי לפי 'בית יוסף' (סימן תקסא) יתיישב יותר שכתב בדין הנ"ל שכל שהם בידי עכו"ם אף על פי שיש בהם ישוב יהודים — בחורבן מקרי, דהא מצפה שקרעו עליה היה שם ישוב עם רב מיהודים ואף על פי כן קרעו בגדיהם מפני שהיתה נכבשת תחת יד מלך בבל ("ב"ת, שם). וכן משמע מהתוספות (כתובות דף מה, ב), שעיר מוקפת חומה שיושביה נכרים נחשבת כחרבה.

אולם הרמב"ן בחידושיו למגילה כתב, שהיתה חרבה באותם ימים שעדיין לא בנו בה כלום. לדעתו אירע נס פורים בין עלית זרובבל ויהושע בן יהוצדק לעליית עזרא וכבר היו בארץ תושבים במספר ניכר, ויש לומר בדעתו גם כן שלא חרבו החומות והערים, וודאי גם אז היו ערים בצורות רבות. ומה שכתב "לא ראוי לירושלים וכל ערי יהודה וישראל הבצורות נדונות כערי הפרזים" — לאו דווקא, שהרי לדעתו נס פורים היה בעיקר בערי הפרזים, שהיתה סכנה שיעלו עליהם הנכרים. והמוקפות מאחרות את הפורים ביום מאחר שהנס בהם היה קטן יותר — שהחומה הגנה עליהם, ועיקר הנס היה בשביל ארץ ישראל שהיו בה ערי פרזים, ובה היה ניכר החילוק בין פרוזים למוקפים, כפי שיבואר ועל פי זה נקבע הדין. וכרכים שבחוצה לארץ נגזרים אחר כרכים שבארץ ישראל כי "בחוצ' לארץ לא היו הכרכים המוקפים ביד ישראל אלא ישראל שבהם בין האומות היו יושבים והיו צריהם עמהם לפני מן החומה ומה החומה מועלת להם?", ואם כל ערי ארץ ישראל דאז היו פרוזות לא היו מחלקים בין פרוזים למוקפים בארץ

ישראל בגלל הסיבה שבשושן חוגגים בט"ו, שעיקר הגנס הרי היה בערי הפרזים. וגם לדעתו יש לומר, דחרבה לא חרבה ממש, אלא שלא עלו רק כמה אלפים עם עולי גולה הראשונים. וכן כתב ב'תשבץ' (רצז), שהרי ישראל היו בארץ ישראל והיו מהם ערים בצורות דלתיים וברית ומהם בערי הפרזי, שלא חרבו הערים שהיו בהם ישראל — ולכן עיקר הגנס היה בשביל ארץ ישראל.

אולם המאירי בניאורו למשנה (בית הבחירה מגילה דף ב, ב) כתב: "חלקו כבוד לא"י שהיתה חריבה באותו הזמן ולא היו ערים שבה מוק"ח בימי אחשורוש". וכן כתב הריטב"א שם, שהיתה ארץ ישראל כפרזים מפני חרבנה, וצ"ע. לעומת זאת בניאורו לגמרא כתב המאירי (שם דף י, א) על פי לישנא קמא בגמרא בערכין (דף לב, א): "כשעלו מן הגולה מצאו את אלו בקיומן וקדשום מתחילה, אבל הראשונות לא מצאו בקיומן ולא קדשום". אם כן ודאי לא היו כל הערים בארץ ישראל חרות בזמן אחשורוש, שהיו מערי הארץ שלא חרבו וזה כמו שכתוב שם: "מוק"ח מימות יהושע בן נון כגון קצרה הישנה של צפורי וחקרה של גוש חלב, ויודפת הישנה וגמלא וגדוד וחדיד ואונה ירושלים וכן כיוצא בהן". ובפשטות דיבר התנא על ערים שהיו מוקפות חומה מימות יהושע ולא נחרבו עד זמנו כי אלו שהיו מוקפות חומה בימות יהושע הוכח לעיל שהיו רבות מאד (יש להעיר כי המלה 'מימות' מציינת קביעה הלכתית שהן נחשבות על קבוצת הערים שבהן חלים כל הדינים דלעיל. 'בימות' — ציון עובדה על היותן מוקפות בזמן יהושע בלבד) כמו שבאמת מפורש בגמרא 'מצאו אלו וקדשום'. והוסיף המאירי — מצאו אלו בקיומן וקדשום.

ה. שיטת הרדב"ז שהערים המנויות במשנה הן לבדן מוקפות חומה מימות יהושע בן נון

בניגוד לאמור לעיל כתב הרדב"ז (ח"ב תרפא) ממשנה זו להוכיח, שדווקא המנויות בה הן מוקפות חומה מימות יהושע בן נון ומעטות אחרות שהן בכלל 'כיוצא בהן', ואם איתא דחברון מוק"ח היתה הוה מני לה בהדי הנך דעיר חשובה היתה ואבות עולם גנוזים בה".

ולכאורה נראה שהוא מחלוקת בגמרא שם: "תנא רבי ישמעאל ברבי יוסי, למה מנו חכמים את אלו? כשעלו בני גולה מצאו אלה וקדשום, אבל ראשונות בטלו משבטלה קדושת הארץ, קסבר קדושה ראשונה קדשה לשעתה ולא קדשה לעתיד לבא. ורמינהו אמר ר' ישמעאל ברבי יוסי, וכי אלו בלבד והלא כבר נאמר ששים עיר כל חבל ארגוב בבשן... אלא למה מנו חכמים את אלו? אלא כשעלו בני הגולה מצאו אלו וקדשום, קדשום הא אמרינן דלא צריך?! אלא מנאום, ולא אלו בלבד אלא כל שתעלה לך מסורת מאבותיך שמוקפת חומה מימות יהושע בן נון כל מצוות הללו נוהגות בה (רש"י, מגילה דף י, א ועוד) — שלוח מצורע, מקרא מגילה והבית חלוט בה), מפני שקדושה ראשונה קדשה לשעתה וקדשה לעתיד לבוא. איבעית אימא תרי תנאי ואלייבא דר' ישמעאל, ואיבעית אימא חד מינייהו, ר"א ברבי יוסי אמרה דתניא: ר' אליעזר בר' יוסי אומר

אשר לוא חומה אף על פי שאין לו עכשיו והיה לו קודם לכן".

ובפשטות יש לומר כי לברייתא הראשונה מצאו דווקא המנויות במשנה וקידשום ולא אחרות (ובטלו) — הכוונה חרבו, ואין אפשרות לקדשן מאחר שיש צורך שיהיו מוקפות חומה גם בימי עזרא, ראה במאמר 'ערי חומה שחרבה חומתן'). ולפי הברייתא השניה לאו דווקא אלו, אלא כל שתעלה לך מסורת מאבותיך נשאת בקדושת עיר חומה. אולם הרמב"ם (הלכות שמיטה ויובל יב, ט) פסק כברייתא השניה 'כל שתעלה לך מסורת מאבותיך. וז"ל: "אין סומכים אלא על חומה המוקפת בשעת כבוש הארץ". לא הזכיר כלל את המנויות במשנה זו (למה הזכירן התנא ראה לקמן בפרק ו') ואם כן משמע שהמנויות במשנה לאו דווקא.

עוד הוכיח הרדב"ז מהא דאיתא בגמרא שם: "תנא גמלא בגליל וגדוד בעבר הירדן וחדיד ואונה וירושלים ביהודה (בנוסף לרשימה המופיעה במשנה). מאי קאמר? וכי אין ערים אחרות בעבר הירדן ובגליל חוץ מאלו — רש"י, תוספות — ואולי יש לדקדק בדבריהם, שלא הזכירו יהודה, אולי שסברו שדווקא אלו ביהודה ולא אחרות, (כתב-רוח). אמר אביי, הכי קאמר עד גמלא בגליל, עד גדוד בעבר הירדן וחדיד ואונה וירושלים ביהודה (רש"י שם — כל עיירות שבגליל עד גמלא היו מוק"ח. וצ"ע אם התכוון דוקא לאלה הנוספות במשנה או גם אחרות). רבא אמר, גמלא בגליל, לאפוקי גמלא דשאר ארצות, גדוד בעבר הירדן לאפוקי גדוד דשאר ארצות. אינך דלא איכא כוותיהו לא אצטריך ליה (שוב לא הוזכר בגמרא לגבי ערי יהודה. שיש ערים בעלי אותם שמות בעבר הירדן ובגליל. אולם רש"י ציין זאת: "לאפוקי עיירות שבגליל ועבה"י שנקראו חדיד ואונה וירושלים". וכן תוספות: היתה ירושלים שאינה ביהודה, ואין ערי יהודה המוזכרות רשימה מחייבת בלבד). וירושלים מי מחלט בה? והתניא עשרה דברים נאמרו בירושלים אין הבית חלוט בה? אמר ר' יוחנן, כירושלים דמוק"ח מימות יהושע בן גון ולא כירושלים, דאילו ירושלים אין הבית חלוט בה ואילו הכא הבית חלוט בהן. רב אשי אמר, לאו אמר רב יוסף תרי קדש הוון? ה"ב תרי ירושלים הוון".

אם כן לדעת רבא ירושלים במשנה היא ירושלים הידועה ולדעת רב אשי במשנה ירושלים היא ירושלים אחרת והיא ביהודה. ועל דעת רב אשי הקשה הרדב"ז שתי קושיות: ראשית, דאם תירוץ רב אשי הוא אליבא דרבא מדוע נכתב בברייתא ירושלים ביהודה, הלא לדעת רב אשי אין ירושלים שלא ביהודה; ושנית, הרי ירושלים הידועה קורים בה מגילה בט"ו והיאך נאמר דאינה כתובה במשנה. ודחק להעמיד רב אשי כאביי, והוא שבתחילת תשובתו לא הביא דברי אביי (כנראה שסבר דהלכה כרבא) והבין בדברי אביי 'עד גמלא בגליל עד גדוד בעבר הירדן וחדיד ואונה וירושלים ביהודה, שזו רשימה של כל העיירות המוקפות חומה מימות יהושע, ומזה הוכיח ממילא שמאחר שלא נכתבה חברון אין מוקפות חומה מימות יהושע. אולם כפי שהראינו קודם ולהלן, אלו הכתובות במשנה לאו דווקא, ואם כן אין ראייה מדלא נכתבה חברון.

4 'עד' בדברי אביי בפשטות הוא גבול גאוגרפי, צפוני או מזרחי. חדיד אונה וירושלים (כנראה אחרת שאינה קדושה, להלן), מהוות גבול מערבי ליהודה.

ומה ששאל אם כן איך קוראים בירושלים בט"ו יש לומר, שהוא מן המסורת שהיא מוקפת חומה. ומה שמונה ירושלים יש לומר, שהיא חלק מן הגבול המערבי של יהודה. ויהודה דכתיב לא חוזר רק על ירושלים כי אם על חדיד ואונו. ויש להסביר דברי רש"י שכתב כל עיירות שבגליל כפשוטו, לאו דווקא אלו המוזכרות במשנה. ובירושלמי (שביעית פ"ו, ה"א) ⁶ מוזכרות כמה ערי גבול אחרות, וכן בעירובין (דף ס, א) 'חדשה ביהודה' וכתב שם בתוספות שהיא מזמן יהושע בן נון ומסתבר שחלק מהן היו מוקפות חומה וקידשן, וכן משמע לשון הירושלמי.

ואפילו לברייתא קמא לא נכתב בערכין 'לא מצאו כי אם אלו, אלא 'מצאו אלה ומנאום'. וכן פירש רבנו גרשום שם: "מצאו אלו שלא נשתנו ומנאום להלכותיהם". ונראה בביורר מן המקורות ומדברי רבותינו הראשונים שערי הארץ שמצא עזרא והמוזכרות בנחמיה (כולל חברון) היו מוקפות חומה בעליית עולי גולה, ועוד רבות אחרות, וזה לא כדברי הרדב"ז.

ו. מדוע הוזכרו במשנה דווקא שמונה ערים אלו המוקפות חומה מזמן יהושע בן נון

אחר שנתברר כי אין רשימת הערים המוקפות חומה שבמשנה מחייבת שדווקא אלו בלבד מוקפות חומה היו (כפי שכתב הרדב"ז), יש לברר מדוע בכל זאת נמנו במשנה ערים אלו בלבד. ושני טעמים לדבר, כפי שהביאם ב'דברי יוסף', נמוק ראשון הוא בזה, שאנו רואים שלא הוזכרה במשנה אף עיר המוזכרת במקרא ביהושע או בעזרא ונחמיה (ירושלים המוזכרת היא ירושלים אחרת כפי שהובא בפרק הקודם), וזאת אף שברור כי כל הערים המוזכרות ביהושע היו מוקפות חומה וכדברי רש"י בן לקיש בירושלמי (מגילה פ"א, ה"א), ועל חלק מהם נאמר בפירוש במקרא עצמו שהיו ערי מבצר כגון חמת, רקת, קדש וכו' (יהושע יט, לה).

ועל פי זה מתבארים דברי הירושלמי: "ריב"ל בשם רבי, לוד וגיא החרשים מוקפות חומה", ועל זה הקשה הירושלמי: "ולמה לא אמרו ואונו"? — ותיירץ: "בגין דכתיב", דהיינו מפני שהיא בין כך בין המוזכרות בנחמיה, ומשמע משם שגם המוזכרות בנחמיה ברור כי מוקפות חומה היו. והקשה שם עוד — "וזה כתיב לוד ואת אמרת?", דהיינו גם לוד הוזכרה בנחמיה שם ולמה הוסיף אותה ריב"ל בשם רבי? ומתרץ, אונו הוזכרה כבר במשנת ערכין מה שאין כן לוד וגיא החרשים.

אולם לכאורה בבבלי (מגילה דף ד, א) הוזכרה אונו: "ואמר ריב"ל לוד ואונו וגיא החרשים מוקפות חומה מימות יהושע בן נון היו"? ויש לומר, שהוזכרה בבבלי אונו משום שאמר ריב"ל מגנפשיה. ובירושלמי הוא בשם רבי (ולא הוזכרה שם אונו), לומר לנו שאינו חולק על מתניתין דערכין.

ואמנם ברור שיש עוד ערים מוקפות חומה שאינן מוזכרות לא במקרא ולא במשנה או בברייתא כמו שנאמר: "ששים עיר כל חבל ארגוב... כל אלה ערים בצורות", וצריך להבין מדוע מנה התנא דווקא שמונה אלו. וכתב ה'דברי יוסף', שמנתה אותם המשנה מאחר שאלו הן הערים שנשארו על תילן לאחר מרד בר כוכבא וחורבן אדרייגוס, ולא דיבר התנא אלא על זמנו ולא על זמן עולי גולה שאז היו כאמור ערים בצורות רבות נוספות. וקצת צריך עיון לדעת 'דברי יוסף', שעיקר התירוץ לדעתו, חסר מן הספר שהברייתא שאלה למה מזו חכמים את אלו, הוזה ליה למימר דמזנו את אלה שגותרו בזמנו, וצ"ע.

אולם מדברי הרמב"ם שלא מנה ערים אלו כלל יש לומר משום שחרבו והרי הם ככל הערים האחרות שייבנו, שאם יש מסורת על חומתן וזיהויין — יחשבו על המוקפות חומה מימות יהושע בן נון. וכן יש לומר שלכאורה היה לתנא דידן להזכיר ערים נוספות מטעם ר"א ברבי יוסי: "אשר לוא חומה — אע"פ שאין לו עכשיו והיה לו קודם לכן". דמסתמא אינו חולק עליו (ראה במאמר 'ערי חומה שחרבה חומתן'), ולכן נראה שחרבו ואבד זכרון. ומדברי ר"א ברבי יוסי עצמו הדרש אף על פי שאין לו עכשיו והיה לו קודם לכן — נראה שדיבר על זמנו, 'עכשיו' — לאחר החורבן.

אך החוקר שמואל קליין⁶ כתב, שבמשנה זאת מצויינות הערים שהתיישבו בהן עולי גולה עד זמן שלטון יוון, וקבע שרשימת ערים זאת המופיעה במשנה — כולה מלפני חורבן בית שני. ראשית, מאחר שנוכרה בה ירושלים; ושנית, מדברי ר' ישמעאל ב"ר יוסי בלישנא קמא בגמרא: "משעלו בני גולה מצאו אלו וקדשום". ורצה להוכיח מכאן על קדמות הישוב היהודי בימי בית שני בגליל ובעבר הירדן. וגם עליו קשה — מה הוסיפה המשנה על הערים המוקפות חומה המנויות במקרא בעזרא ונחמיה שהתיישבו בהן עולי גולה. עוד קשה, אם ירושלים המוזכרת במשנה היא ירושלים הידועה, והרי ודאי היתה חרבה מחומתה בזמן עליית עולי גולה. ועוד שקביעתו מבוססת על לישנא קמא בדברי ר' ישמעאל ב"ר יוסי, בעוד שלהלכה פסק הרמב"ם להיפך. לכאורה מחלוקת ה'דברי יוסף' ושמואל קליין בשאלת זמן המשנה בערכין תלויה בשאלה כללית יותר על עצם זמן חיבור המשנה בכללותה — אם נתחברה בימי רבי דווקא כמו שכתבו רש"י (בבא מציעא דף לג, ב) הרמב"ם (בהקדמה למשנה תורה) ורב שרירא גאון באגרת (מהדורת לוין, עמ' 18), דהיינו לאחר החרבן — כ'דברי יוסף', או שרוב המשניות היו סדורות עוד לפני רבי כפי שכתב רס"ג (בספר הגלוי): "האבות התחילו לחבר המשנה מזמן ארבעים שנה מבנין בית השני, עד מאה וחמישים שנה אחר החרבן". ובדומה כתב

6 קובץ אזכרה לרב זצ"ל, מחלקה ה', עמ' סז—עז.

7 וירושלים המוזכרת במשנתנו היא כנראה לוד, כן כתב ב'דברי יוסף', ועל פי זה אולי יתורצו דברי רש"י (מגילה דף ד, א), שכתב שלוד מוזכרת במשנה בערכין. וכן תתורץ קושיית המאירי על הרמב"ם (בית הבחירה במגילה דף י, א), שכתב הרמב"ם שירושלים והמקדש נתקדשו לעתיד, והקשה עליו המאירי שהרי ירושלים נמנית בין שאר ערי הארץ במתניתין דערכין, שמשמע שמעמד כל המוזכרות שם שווה.

גם כן רבנו שמשון מקינון⁸, ואם כן דבריו של החוקר שמואל קליין הוא כדבריהם⁹.
אולם את עיקר דבריו של החוקר שמואל קליין יש לדחות כפי שהראיתי לעיל.

ז. עיר מקלט ועיר לווים מוקפת חומה

עוד כתב הרדב"ז בתשובתו, שעיר חברון לא היתה מוקפת חומה בימות יהושע בן נון מאחר שהיא עיר מקלט ועיר לווים שאינן יכולות להיות מוקפות חומה. וחברון הלא עיר לווים ועיר מקלט, וכן מוזכר ביהושע: "תנו לכם את ערי המקלט... ויקדשו את קדש בגליל... ואת קרית ארבע היא חברון בהר יהודה" (יהושע כ, א—ז); וכן: "ולבני אהרון הכהן נתנו את עיר מקלט הרוצח את חברון ואת מגרשיה" (יהושע כא), ועיר לווים אינה יכולה להיות מוקפת חומה כמפורש בגמרא (ערכין דף לו, א): "אלו בתי ערי חומה ללוויים מי אית להו? והתניא ערים הללו אין עושים אותם לא כפרים קטנים ולא כרכים גדולים אלא עיירות בינוניות"? וכתב רש"י: "עיירות בינוניות — היינו בלא חומה", מוכח שערי הלוויים אין יכולות להיות מוקפות חומה. ועיר מקלט גם כן אינה יכולה להיות מוקפת חומה. כמבואר בגמרא (מכות דף י, א): "וקדש עיר מקלט הואי? — והכתוב, וערי מבצר הצידים צר וחמת ורקת וכברת וקדש ואדעי ועין חצור... אמר רב יוסף תרתי קדש הואי, רב אשי אמר כגון סליקום ואקרא דסליקום". (רש"י: עיר מבצר והכפר הסמוך) ומאחר שהגמרא שורות אחדות קודם לכן הזכירה את חברון, ולא שאלה על חברון כמו ששאלה על קדש, הוכיח הרדב"ז שפשיטא לגמרא שלא היתה עיר מבצר.

וכבר כתב הדברי יוסף שראיתו אלו אינן מוכרחות. והראיה ממסכת ערכין שכל עיר לווים לא תוכל להיות מוקפת חומה נסתרת מהמשך הגמרא שם המוצאת במפורש אפשרות של ערי לווים שהן ערי חומה. וכמו שכתוב שם: "תרגמה רב יוסף... כגון שנפלו להן הן ומגרשיהן" (בגורל בימי יהושע כשהן מוקפות חומה — רש"י). וממשיכה הגמרא שם: "והא למיסתרינהו קימי?" (כדאמר לעיל אין עושים אותם טירין וכרכים), אם כן נוכל לומר גם כן על חברון דהיא נפלה בחומתה ללוויים והם הוצרכו לסתור חומותיה שלא תהיה בכלל טירין וכרכים. והש"ס הזכיר את התנאים לעיכובא, ולא כרכים גדולים — דהיינו גם מטעם שהם גדולים (שרגל גואל הדם מצויה שם — רש"י) וגם מטעם שהם כרכים מוקפים חומה¹⁰. וכן הביא רביה ברורה מדברי התוספתא (מכות פ"ב)¹¹ "ואף על פי שהפרישו קדש לא היתה קולטת הפריש גמלא תחתיה עד שכבשו את קדש". ולכאורה הרי גמלא מוזכרת במשנה ערכין כמוקפת חומה מימות יהושע בן נון, וכן בכלל ערי הלוויים מוזכרת חמת (יהושע כא, לב), ובנחלת נפתלי

8 ספר הכריתות, לשון לימודים, שער ב', סי' נח.

9 על זמן חיבור המשנה ועריכתה עיין בהרחבה בדורות הראשונים, כרך ג, עמ' 264 ואילך, ובמבוא למשנה מאת חנוך אלבק, פרק ד.

10 דברי יהוסף וכן 'חזון איש', או"ח אות קנג.

11 וכן בירושלמי מכות פ"ב, ה"ו.

נזכרת היא גם כן בכלל ערי המבצר 'נפתלי חמת רקת' וכו', אם כן מוכח שיש אפשרות לעשות ערי מקלט ואינו כי אם על ידי סתירת חומתן.

וכן על הפסוק 'בחצריהם ובטירותם' (בראשית כה, טז) תרגם אונקלוס 'בכרכיהן' ויונתן בן עוזיאל וירושלמי 'בקסטרוון', דהיינו מלשון $Kastel =$ מבצר, ואם כן מן הפסוק בדברי הימים א ו, לט: "ואלה מושבותם לטירותם בגבולם לבני אהרון ויתנו להם את חברון", מוכח שנתנו להם טירה — עיר מבצר, ואין להסביר זאת אלא אם נאמר שסתרו חומות העיר, אף על פי שהתרגום שם תרגם 'ואלו מותבניהון לכפרג הון' — ולא כתרגום בבראשית, והלא כשם שאין מפרשים כרכים לערי מקלט כך אין מפרשים כפרים לערי מקלט. ומה הרוויח המתרגם (רב יוסף ?) בשינוי התרגום — כתב ה'דברי יוסף' לאמר בדעתו כי קל להוסיף תושבים מלסתור חומות המבצר. ואולי לכן תירץ שתי קדש היו ולא תירץ שסותרים החומות.

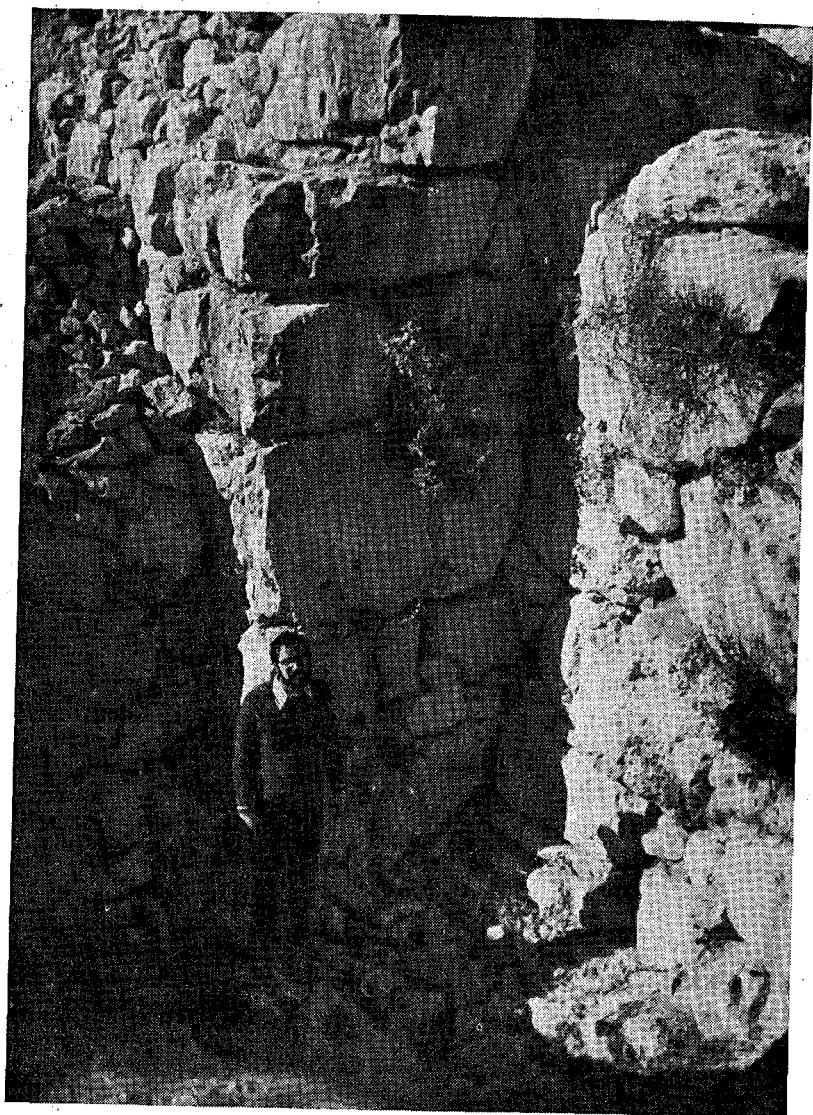
ובדעת הרדב"ז אולי יש להסביר שהתנא דערכין סובר כפי שהובא בתוספות שם ד"ה 'הן ומגרשיהן למסתרניהו קימי', וכתבו שם, דהתנא שם חולק על ר' אלעזר ברבי יוסי הדורש 'לוא — לא חומה', אם כן אין ראייה דנפלו להם ולמסתרניהו קיימי דהרי להלכה שפוסקים כר"א ברבי יוסי — העיר נשאר מוקפת חומה אפילו אם סתרו חומותיה.

ובקונטרס 'עמק חברון'¹² דחה, מאחר שכתב הרדב"ז שהטעם שאין ערים מוקפות חומה בעשות ערי מקלט הוא מטעם 'שלא תהא רגל גואל הדם מצויה' ולא יוכל הרוצח לברוח מפני גואל הדם — היינו מפני מציאות החומה. ואם כן אין זה שייך לטעם התוספות שבא להקשות שאין סתירת החומות עוזרת בגלל הדין 'לוא — לא חומה', וזהו לכאורה דין קדושה.

אולם בדעת התוספות יש לומר, דוודאי ערי מקלט אינן יכולות להיות מוקפות חומה בגלל קדושתן, וזאת היתה הנחתם ששאלו שהקדושה נשארת אם יש הדין 'לוא — לא חומה'. ומה שכתב הרדב"ז כדי שלא יהיה רגל גואל הדם מצויה בהם — אולי הוא גם כן מדין קדושה כמו שכתב 'לפלגות ראובן', מאחר שאסור לקבור בעיר מוקפת חומה מתים. ובגולה יש הדין 'שם תהיה קבורתו' וגם אם תיסתר החומה תישאר בקדושתה ולא תוכל להיעשות עיר מקלט.

וכן כתב הגר"מ טיקוצינסקי בספרו 'ארץ ישראל': "ואף שחברון ושכם היו ערי מקלט יש לומר שבזמן שיחדון לערי מקלט פרצו חומותיהן". ולכן יש לומר, דלא קיבלו דעת הרדב"ז לעניין מגילה, 'מאחר שאע"פ שהסתלקה קדושת ע"ה בסתירה מכ"מ נקראת מוק"ח מוזנ יהושע בן נון".

וראייתו השניה של הרדב"ז מהגמרא במכות שלא שאלה על חברון, איך עשאוה עיר מקלט כשם ששאלה על קדש, אינה ראייה מכמה סיבות: ראשית, כי באמת היתה יכולה הגמרא לשאול כן, ולהשיב כמו לגבי קדש, חרי חברון, או חברון ופרוודהא (כמו



שרידי חומת חברון. העתיקה מתקופת האבות

שתורץ לעיל שם בגמרא בשם אביי ופירש רש"י כפרים וחצרים הנקראים על שמה); ועוד יש לומר, כי הגמרא ידעה שלפי האמת סתרו את חומותיה של חברון, אולם גבי קדש לא תירץ רב יוסף שסתרו חומות קדש מאחר שלפי האמת דיבר, וידע שהיו תרי קדש.

ולסיכום ייאמר על העיר חברון, שהיתה מוקפת חומה בזמן יהושע כמו שאר הערים שנכבשו על ידו והיא העיר שהיתה מבונה בכל טוב על אחד משבעה בצוען, כרך גדול שבמצרים. ואותו 'מבצר ישן נעלה'¹³ נסתרו חומותיו מאחר שניתן ללוויים בגולה, הוא ומגרשיו, בעוד ששדה העיר וחצריה נתנו לכלב בן יפונה (יהושע כא, יא—יב), ובכ"א מוזכרת היא בכלל ביצורי רחבעם שבנה בה חומה (דברי הימים א יא). ואם כן היתה מוקפת חומה אף בזמן עזרא, כמו שכתבתי לעיל שלא נחרבו הערים וחומותיהן בזמן גלות בבל. והרי היא בתחום עולי בבל: "מבני יהודה ישבו בקרית הארבע ובנותיה" (נחמיה יא, כה).

ח. היכן היתה חברון העתיקה?

אחר שהוכחנו כי חברון תחשב על המוקפות חומה מימות יהושע בן נון, יש לברר מדוע נוהגים בה כערים המסופקות וקוראים בה מגילה גם ב"ד באדר.

וכתב ה'דברי יוסף' שכל הגריעותא בחברון שאין קוראים בה מגילה בט"ו בלבד מפני שאין ידוע אם מקומה היום כמקומה הקודם. ואם כן יש לבחון את המסורות המצביעות על מקומה של חברון. מסורת על זיהויו של מקום לצורך חלות דין עיר חומה מצויה בברייתא בערכין: "... כל שתעלה לך מסורת מאבותיך הרי ינהג בה דין ע"ח". ויש לברר מהי 'מסורת' זו המופיעה בברייתא — מסורת על זיהויה הנוכחי או מסורת על היותה מוקפת חומה מימות יהושע. ונראה שזאת מסורת על זיהויה הנוכחי (בזמן התעוררות הבעיה) מאחר שאם דיברה הברייתא על מסורת היות העיר מוקפת חומה מימות יהושע, היה התנא מזכיר ערים נוספות במשנה בערכין¹⁴ מאחר שיש נפקא מינה אף לאחר החרבן¹⁵. ואולי לכן לא מנאם הרמב"ם משום דאי תליא במסורת על מקומו, לא שנא המוזכרות במשנה ולא שנא השאר, שבכולן יש להסתפק מאחר שחרבו, וכן כתב המהרש"א (מועד קטן דף כו, ב), שלא קרעו על ערי שומרון מאחר שלא ידעו (בזמן חורבן בית ראשון) על מקומו, מה שאין כן ערי יהודה — משמע שיש צורך במסורת על מקומו¹⁶.

על מקומה של חברון העתיקה בראש ההר על פני חברון דהיום, כבר העיד ר' בנימין מטודלה (ד"א תתקכ"ה ה"א ל"ג): "אבל עיר חברון הקדומה היתה בהר והיא

13 לשון הנצי"ב במדבר יג, כב.

14 וה'דברי יוסף' כתב, שהתנא של המשנה בערכין לא סבר את הדרשה של 'לוא — לא חומה', ולכן לא מנה ערים נוספות.

15 לעניין נפקא מינה זאת עיין במאמר 'ערי חומה שחרבה חומתן'.

16 סותר את הנאמר במאמר זה פרק ד, וצריך עיון.

חרבה היום"; וכן כתב הכפתור ופרח' ¹⁷ (ה"א ע"ג): "ועתה העתיק העיר מן החר
ובנאוה סביב המערה ולאותו ההר קורין לו חברא"; וכן כתב האלמוני תלמיד הרמב"ן
(ה"א ס' בקרוב): "חברון הקדומה היא למעלה בהר ושם בית הקברות לישראל ומצד
אחר יש מערה ונהנה הדרך ההוא בדרך בין שני ההרים שנאמר עליו וישלחהו מעמק
חברון לקיים מה שאמרו רבותינו אין מקרא יוצא מידי פשוטו, שלוחו יעקב ליוסף בנו
עד אותו העמק ושאל אותו יוסף למה היה מטריח את עצמו שירד כל אותו ההר ויצטרך
לחזור ולעלות ההר והוא זקן. אמר לו זה שכר לוויה ועונושה, ופירש לו הלכות עגלה
ערופה ולכן היו העגלות אשר שלח לו יוסף כסימן לדבר".

וממעשה שמשון (שופטים טז, ג) ניתן לכאורה להוכיח להיפך שחברון בעמק היתה,
מהכתוב ויעלם ראש ההר אשר על פני חברון — משמע שהיתה בעמק, וכן הברכה
אשר בחברון (שמואל ב ד, ח), שהיתה בתוך העיר — מסתמא היתה בעמק. וכן מן
התרגום 'אלוני ממרא' — 'מישר ממרא', משמע שחברון בעמק, וצריך עיון. ומפשטות
המקרא 'עמק חברון' משמע, שהעמק והעיר חברון שני מקומות נפרדים הם. וכן
המדרשים ¹⁸ תפסו כעיקר את מקומה של חברון בהר אף על פי שראויהם מן הפסוקים
'עלו זה בנגב ועליתם את ההר', ויעלו בנגב ויבוא עד חברון' אינם מוכרחות מאחר
שאפשר לפרש, ויעליתם את ההר' — לאיזור ההר.

ובספר 'צפנת פענח' על התורה כתב על הפסוק 'ויתן לי את מערת המכפלה אשר
בקצה שדהו' (בראשית, פרשת חיי שרה): "בקש אברהם מערה בקצה השדה דוקא
שידע שתהיה עיר מקלט שאין בה ובתחומה בית הקברות ולכן קנה מערה בקצה השדה.
ועל זה ענו בני חת — 'נשיא אלקים אתה בתוכנו', שקברי נביא ומלך אינם מתפנים".
וכאשר גמדוד אלפיים אמה שהם תחום שדות וכרמים של עיר מוקפת חומה. נמצא את
חברון באמת על ההר מצפון מערב למערת המכפלה. ובספר 'שאלו שלום ירושלים' כתב
ר' גדליה מסימיאטקי, שבחברון הספק על מקומה הוא יותר מבוסס שהרי על מקומה של
מערת המכפלה אמר הכתוב 'וכל העץ אשר בשדה' — ולא 'בתוך העיר', ואלו כיום
מערת המכפלה היא בתוך העיר, ואפשר שחברון היתה רחוקה מעט מן המקום אשר היא
עתה.

אולם בספר ארץ ישראל (סי' כב, א) כתב הגרי"מ טיקוצינסקי דלא נהגו לקרוע
על ערי יהודה מאחר שאינן בגבוליהן, ואותן הידועות לא ידוע אם הן במקומן. אולם
לענין קריאת המגילה לא הכריע וכתב לקרוא יומיים בחברון.

אולם ה'בית יוסף' כתב שקורעים על ערי יהודה (וכן הוא גם בשולחן ערוך אורח
חיים סי' תקסא) — משמע שלא חוששים לספק על זיהויה; ואולי ידע בזמנו בבירור
את מקומה האמיתי של העיר.

ובחפירות שנערכו לא מזמן נחשפו חומות חברון העתיקות בראש ההר הנשקף על
פני חברון דהיום (ג'בל רומיידה) סמוך לבית הקברות. ובחתיכי הבדיקה בחומה שערך

17 מהדורת ברלין, דף מח, א.

18 תנחומא הוצאת בובר וישב יג, ובבראשית רבה שם.

הגוי מסיח לפי תומו פ' המוגד נמצאו שרידי חומה מן התקופה הכנענית (הברונזה) האמצעית דהיינו לפני שנת א' תק"ס למנייננו (מעט לפני זמן לידת תרח), כאשר ישנו עיבוי בחומה משלב מאוחר יותר, מן השלב השני של תקופת הברונזה האמצעית, דהיינו סוף תקופת האבות ופלישת ההיקסוסים ושלטונם ככנען ובמצרים, ובסביבות שנת ב"א ת"י למנייננו (שנותיו הראשונות של משה רבנו ע"ה).

על אף שנמצאו שרידי ישוב בתל רומיידה כבר מתקופה קדומה יותר מהזמן המשוער של 'שבע שנים קודם צען מצרים', כבר מהתקופה הכלכוליתית (אבן הנחושת), דהיינו לפני שנת תק"ס (זמן ירד אבי חנוך), יש לומר, שעיקר בניינה היה מאוחר יותר, והוא בשנת ב"א ל"ג בקרוב — שבע שנים לפני בניין צען מצרים (בירת ההיקסוסים בדלחה שבמצרים). ואף על פי שנמצאו שרידים קודם הזמן המצויין בתורה (ומסתמא או נבנו החומות). ואם כן חברון היא בכלל הערים שקדמה ישיבתן להיקפן (מגילה דף ג, ב) שאין דינן כמוקפות חומה, בכ"א יש לומר שלא הגיעה חברון לכלל מדינה לפני זמן זה. וכבר כתב הר"ן במגילה שם, ששיבת עובדי כוכבים הוי ישיבה בחוץ לארץ, ושאל אחר כך "וניחוש דלמא קדמה ישיבתן להיקפן", ותירץ, שהולכים על פי הרוב "שכן צרכי רוב המדינות מקיפין חומה תחילה ואח"כ מישבים אותם". ומשמע שאם מוצאים חומה — מסתמא קדמה לישוב, ויש לומר שחברון בכלל זה.

יש לציין שהחפירות האחרונות שנעשו בזמן הכיבוש העברי-ירדני לא נעשו ביסודיות כלל, וכנראה שלא נמצאו שרידים המעידים על סתירת החומה בתקופת יהושע בן נון, לא על בנייתה מחדש על ידי המלך רחבעם, ולא שרידים של שריפה או הרס מתקופת יהודה המכבי, (כל זאת בהנחה שמדובר תמיד על אותה חברון — ולא על חצריה).

ונקוה בע"ה לחשיפת תל חברון כולו ולהוצאה לאור של מסקנות ברורות לאמיתה של תורה.