

מערת המכפלה — איסור כניסת כהנים לבניין שמעליה

"ויאמר ד' אל משה אמר אל הכהנים בני אהרן ואמרת אליהם לנפש לא יטמא בעמיו... קדושים יהיו לאלהיהם, ולא יחללו שם אלהיהם...". (ויקרא כא)

מסורת עתיקה קובעת, שהמבנה הידוע כציון מקום קברי האבות בחברון הוא מעל מערת המכפלה (עיין בנספח שבסוף המאמר — תיאור המבנה). ומכיוון שלעניין איסור היטמאות כהנים למת, דין קבר כדין המת עצמו, וכמו שכתב הרמב"ם (הלכות טומאת המת ה, טז): "הקבר כל זמן שהטומאה בתוכו מטמא במגע ובאהל כמת דין תורה, שנאמר או במת או בעצם אדם או בקבר". לפיכך, יש לברר אם לאור ההלכה מותרת כניסת כהנים למבנה זה שבחברון, שאפשר שהוא אוהל המת שאסורה כניסת כהנים אליו לפי ההלכה וכמו שנפסק בשולחן ערוך (יורה דעה שעא, א): "אסור לכהן ליכנס תחת אהל שהמת תחתיו".

בירור שאלה זו תלוי בכמה בעיות הלכתיות:

- א. אם כהנים שבזמן הזה אסורים להיטמא למת.
- ב. אם יש איסור לכהן להיטמא למתים הקבורים במערת המכפלה.
- ג. אם יש משום היטמאות האסורה בכניסה למבנה שמעל למערת המכפלה.

א. אם כהנים בזמן הזה אסורים להיטמא למת

בשתי שאלות שבהן עוסקים ראשונים ופוסקים תלויה שאלת תקפותו של איסור היטמאות כהנים בזמן הזה למת.

האחת, אם עתה — שכולנו טמאי מתים — עדיין יש איסור להיטמא שוב למת. הראב"ד בהשגה בפ"ה בהלכות נזירות ה, טז כתב: "והכהנים בזמן הזה טמאי מת הן, ועוד אין עליהן חיוב טומאה, והמחייב אותם עליו להביא ראיה". ועיין ב'לחם משנה' בהלכות נזירות שם וב'משנה למלך' הלכות אבל ראש פרק ג, הסוברים שאין הראב"ד יחיד בשיטתו זו אלא גם רש"י וראשונים אחרים סוברים, שמאחר שכהנים בזמן הזה הינם בלאו הכי טמאי מתים, אין עוד עליהם חיוב טומאה. וכן כתב בסמ"ג (עשין רלא): "מצאתי בשם רבינו יעקב שבזמן הזה כהן המיטמא בבית הקברות אינו לוקה, ומביא ראיה מדתניא במסכת שמחות (ד, טו—טז): 'הרי שקבר את מתו ובא מת אחר כל זמן שעוסק בבית הקברות יכול לעסוק בו. פירש מן הקבר, אם חזר וקבר, לוקה. דברי ר"ע."

ר"ט אומר כל היום אינו לוקה מפני שאינו מרבה עליו ימי טומאה. ובהלכות גדולות פוסק כר' טרפון ואם כן בזמן הזה מה מרבה טומאה יש כאן כיון שמי חטאת אינם נוהגות".

ושאלה שניה, אם כהנים בזמן הזה כהנים הם בוודאי, שהרי אינם אלא כהני חזקה, וכדברי הרמב"ם בהלכות איסורי ביאה כ א: "כל כהנים שבזמן הזה בחזקה הם כהנים, ואין אוכלין אלא בקדשי הגבול והוא שתהיה תרומה של דבריהם אבל תרומה של תורה וחלה של תורה אין אוכל אותה אלא כהן מיוחד". והפוסקים דגו בשאלה, אם כהנים בזמן הזה יש להם דין כהנים מיוחדים לכל דבר או שמא אינם אלא כהנים מספק, שיש בזה נפקא מינה לגבי כמה וכמה הלכות. והרבה כתבו שאינם אלא כהנים מספק. עיין ב'שבות יעקב' אבן העזר סימן צג משם מהרי"ק ומהרשד"ם ועוד, שכתבו שכל כהני דורנו הם ספק כהנים, באין להם כתב יחוס. ועיין 'מגן אברהם' אורח חיים רא, ד; 'תפארת ישראל' בהקדמתו לסדר קדשים בקונטרס 'חומר בקודש'; 'שו"ת חתם סופר', חלק יורה דעה תשובה רלו; 'שו"ת שאלת יעב"ץ', חלק א, סי' קנה, ו'אמרי בינה' בדיני פדיון הבן סי' ת, ועוד.

והנה אף שרבו החולקים על דעת הראב"ד הנ"ל ובני שיטתו, ואין הלכה כדבריו, מכל מקום לכאורה אפשר היה לצרף שאלת איסור טומאה בזמן הזה ושאלת ודאות כהונת כהנים בזמן הזה לספק ספיקא — ספק אם יש איסור טומאה ספק לא. ואם תימצי לומר ישנו, ספק כהנים הם ספק לא. ובדומה למה שכתב ב'דגול מרבבה' לשולחן ערוך יורה דעה סימן שעב: "ואף דלא קיימא לן כראב"ד מ"מ במת כותי איכא ספק ספיקא שמא קיימא לן כראב"ד ואת"ל דלא כראב"ד מ"מ שמא כותי אינו מטמא באהל". עיין שם.

ואולם אי אפשר לזמן כן, שהרי הרמב"ן בחידושיו למכות דף כא, כתב מפורש בשיטת הראב"ד, וז"ל: "וכתב הרב ז"ל כהנים בזמן הזה שהם טמאי מת אין לוקין על הטומאה אבל אסורין". הרי שלדעתו אף הראב"ד לא נתכוון אלא שאין לוקין, אבל איסור מכל מקום יש. ואף ב'דגול מרבבה' שם בהמשך דבריו כתב: "מה שכתבתי בגליון בשני סעיפים הנ"ל, נמשכתי אחרי דברי המשנה למלך הנ"ל, לדעתו סובר הראב"ד שאין איסור כלל לכהן שכבר נטמא לטמא עצמו, אבל עכשיו נתתי אל ליבי שאולי לא אמרה הראב"ד אלא לעניין חיוב מלקות, אבל לעניין איסור אולי אפילו איסור תורה, מודה. ויש בשיטת הללו כמה עיקולי ופשרי וגם הסוגיות סתרי אהדדי, ויש בזה דברים עמוקים לא יכילם הגיליון. לכן הדרגא בי מלהתיר לכהן לילך על קברי עכו"ם". ועיין בשו"ת 'חתם סופר', חלק יורה דעה, סימן שלח שכתב: "ומה שכתב רמכ"ת בסוף דבריו דלהראב"ד כהנים בזמן הזה אינם מוזהרים על הטומאה כיון שכולנו טמאי מתים, יעויין בדגול מרבבה ביו"ד סימן שע"ב ד"ה 'אמר יחזקאל' וכו'. ונהירנא כד הוינא טלי יוצק מים ע"י מורי חסיד שבכהונה הגאון מה"ר נתן אדלער ז"ל שנת תקמ"ג בעברינו דרך פראג, ראה פני הגאון הנודע ביהודה זצ"ל והיה פלפולם בדברי הראב"ד, והנב"י הראה למורי זצ"ל את אשר כתב על גליונו, ומי"ו ז"ל פלפל עליו ונפרדו זה מזה והחליפו פלפולם על ידי ואני הייתי מוציא ומביא הדברים. ואז חזר בו הגאון

והוסיף על הגיליון, הך 'אמר יחזקאל וכו'. ואני בעניי אחר זה כמו שלושים שנים מצאתי שכן כתב הראב"ד בתמים דעים סס"י רל"ו דאסורים מן התורה, ודברי סמ"ק סימן מ"ח אין לו מובן וצ"ע. על כל פנים אין לו למעלת כבוד תורתו משען בזה".

ועיין גם בדברי 'נחל אשכול' במבוא לספר האשכול פרק ד שהאריך בזה, ובשו"ת 'זית רענן', חלק ב, יורה דעה, סי' כו, וספר 'בכורי יעקב' לר' יעקב זריהן סי' כ.

ואף גבי שאלת ודאות כהונתם של כהנים בזמן הזה, רבים הם הפוסקים הסוברים שכהנים בזמן הזה חשובים ודאי כהנים. עיין שו"ת ריב"ש סי' שמח, שכתב לאסור גרושה דרבנן לכהן; מהרי"ט סי' קמט; ספר 'פיה מראה' על אגדות ירושלמי, ברכות פ"ח, ה"ב; 'כנסת יחזקאל' (מובא ב'באר היטב' אורח חיים, קכה, פג), ומה שכתב הגאון בעל 'חקרי לב' באבן העזר סי' ב; ספר 'דרישת ציון' לגאון ר' צבי הירש קאלישר, חלק ב הנקרא 'מאמר קדישין', והיינו שלא כדברי הרשד"ם הנ"ל; רמ"א לשולחן ערוך אורח חיים סי' קכה; 'בנין ציון', חלק א, סי' צ; ובספר 'בכורי יעקב' לר' יעקב חי זריהן סי' כ.

ומכל זה נמצאנו למדים, שאף כהנים בזמן הזה מוזהרים באיסור תורה של היטמאות

למת.

ב. אם יש איסור לכהן להיטמא למתים הקבורים במערת המכפלה

בבבא בתרא דף נח, א נאמר: "ר' בנאה הוה קא מציין מערתא. כי מטא למערתא דאברהם אשכחיה לאליעזר עבד אברהם דקאי קמי בבא. אמר ליה: מאי קא עביד אברהם? א"ל: גאני בכנפה דשרה, וקא מעיינא ליה ברישיה. א"ל: זיל אימא ליה בנאה קאי אבבא. א"ל: ליעול מידע ידיע דיצר בהאי עלמא ליכא. עייל ונפק. כי מטא למערתא דאדם הראשון, יצתה בת קול ואמרה: נסתכלת בדמות דיוקני בדיוקני עצמה אל תסתכל, הא בעינא לצינוי מערתא כמדת החיצונה כך מדת הפנימית וכו'". ופירשו ראשונים, שהיה מציין קברי צדיקים כדי שיכירו מקום הטומאה ולא יביאו טהרות דרך שם. ועיין סוגיית מועד קטן דף ה, א.

ואמנם כבר דגו הראשונים, אם מתי ישראל שקודם מתן תורה מטמאים הם באוהל, על מנת לברר למה הוצרך ר' בנאה לציין קברי אברהם ואדם הראשון. עיין תוספות בבא בתרא שם יבמות דף סא, א, גזיר דף נד, א ונדה דף ע, ב ובראשונים אחרים שם, שתלו זאת בשאלת טומאה לגוי (שנחלקו בה ר' שמעון בר יוחאי ורבנן, ונחלקו ראשונים הלכה כמי), מצד שרק לאחר מתן תורה איקרו ישראל אדם. ועוד, שאף לדעת רבנן החולקים על ר' שמעון נראה מדברי סוגיית גזיר דף נד, א, שקבר שלפני הדיבור נתרבה רק לענין מגע ולא לאוהל. ועוד, שממה שנאמר 'אדם כי ימות באהל', משמע שדווקא באותם שמתו משעה שנאמרה אותה פרשה נאמרה הלכה זו.

ובספר 'בכורי יעקב' סי' כ ובשו"ת 'זית רענן' חלק ב, יורה דעה, סי' כו, הראו שגבי קברי האבות, להלכה יש איסור טומאה, עיין שם בדבריהם. ואף אם נאמר שגבי מתים אחרים שזולת אדם ואברהם אפשר שאין איסור, וכדברי תוספות בבא בתרא

ובזיר שם, מכל מקום גבי אדם הראשון ואברהם הקבורים במערת המכפלה — לפחות — יש ראייה שיש איסור טומאה באותל ממה שהוצרך ר' בנאה לציין קברותיהם, שהרי אין מצינין על דבר שאינו מטמא באוהל.

והנה בילקוט שמעוני למשלי רמז תתקמד נאמר: "... מעשה היה ברבי עקיבא שהיה חבוש בבית האסורים ור' יהושע הגרסי היה תלמידו ומשמשו. ערב יום הכיפורים נפטר ממנו והלך לביתו, בא אליהו ז"ל ועמד על פתח ביתו. אמר ליה: שלום עליך רבי. אמר ליה: שלום עליך רבי ומרי. אמר ליה: כלום אתה צריך, אמר לו: ומי אתה? אמר ליה: כהן אני, ובאתי להגיד לך שר' עקיבא מת בבית האסורים. מיד הלכו שניהם לבית האסורין ומצאו שער בית האסורין פתוח, ושר בית הסוהר היה ישן, וכל האסירים היו ישנים, והשכיבו את ר"ע על המטה ויצאו. מיד נטפל אליהו ז"ל, ונטלו על כתפיו, וכשראה ר' יהושע כך א"ל לאליהו ז"ל: רבי, והלא אמש אמרת לי שכהן היית, וכהן אסור ליטמא במת. אמר לו: ר' יהושע בני, חס ושלום שאין טומאה בתלמידי חכמים ואף בתלמידיהם, והיו מולכים אותו כל הלילה עד שהגיעו לאנטיפרס של קוצרין. כיון שהגיעו לשם עלו שלש מעלות וירדו שלש מעלות ונפתח המערה לפניהם וראו שם כסא וספסל ושלחן ומנורה, והשכיבו את ר"ע על המטה ויצאו, וכיון שיצאו נסתמה המערה ודלקה הנר על מנורה. וכשראה אליהו כך פתח ואמר: אשריכם צדיקים ואשריכם עמלי תורה ואשריכם יראי אלהים שגנוזו וטמון לכם ומשומר לכם מקום בגן עדן לעתיד לבוא, אשריך ר' עקיבא שנמצא לך מלון ערב בשעת מיתתך".

ובוהר בראשית דף קסח, א נאמר: "ובגין כך צדיקא דמשתדלי באורייתא לא מסתאבי גופא דלהון". ובגליון שם כתב: "אלא הוא דכי, כגון אליהו בני קיברי דאשכחוהו רבנן ושאלו ליה ולא כהן הוא מר, אמר לון צדיקא לא מסאבי במיתתהון כמה דתנינן ביום שמת רבי בטלה כהונה, כלומר דאיתעסקו ביה". ומכאן מקורם של כמה מן הראשונים שכתבו אף הם שצדיקים אינם מטמאים. עיין רמב"ן ראש פרשת חקת, וחינוך מצוה רסג, ועוד.

ועל יסוד זה, יש שחשבו להתיר לכהנים לבקר בקברי הצדיקים באמרם שאין הצדיקים מטמאים. אלא שכמה מקורות יש לדחות זאת. ראשית מסוגית בבא בתרא דף נח, א הנ"ל, שממנה למדנו שאף אברהם ואדם הראשון מטמאין. וכן בסוכה דף כה, ב נאמר שאותם אנשים שעליהם נאמר שהיו טמאים לנפש אדם ובאו לשאול ממש על הקרבת הפסח נושאי ארונו של יוסף הצדיק היו. וכן בבבא מציעא דף ק"ה, ב נאמר, שהיה ריש לקיש מציין מערתא דרבנן, ופירש רש"י שלא יכשלו כהנים לעבור עליהן ולהאחיל שלא תארע תקלה על ידי צדיקים. הרי שצדיקים מטמאין. ועוד, שבתוספתא בבא בתרא פרק ראשון נאמר: "קבר שהקיפתו העיר בין מארבע רוחות בין משלש רוחות בין משתי רוחות זו כנגד זו רחוק יותר מחמישים אמה לכאן ומחמישים אמה לכאן אין מפנין אותו, פחות מכן מפנין אותו. כל הקברות מתפנין חוץ מקבר המלך ומקבר הנביא. ר"ע אומר אף קבר המלך וקבר הנביא מתפנין. אמרו לו: והלא קבר בית דוד וקבר חולדה הנביאה היו בירושלים, ולא נגע בהן אדם מעולם? אמר להם: משם ראייה — מחילה היתה להם והיתה מוציאה טומאה לנחל קדרון" (ועיין גם ירושלמי נזיר

סוף פרק בתרא, דף נו, ב, ובאבל רבתי, ועיין עוד בתורת האדם לרמב"ן שהביא אף הוא הלכה זו). הרי שאף נביאים מטמאין. ועיין בשו"ת 'בתי כהונה', חלק א, סי' כג, שדן בראיות אלו, ומסיק שאמנם אף צדיקים מטמאין.

והתוספות ביבמות דף סא, א ובבבא מציעא דף קיד, ב כתבו, שאליהו דחאו ליהושע הגרסי בדברים משום כבודו של רבי עקיבא, ועיקר טעמו שנטמא לר' עקיבא לפי שהיה מת מצוה שאין לו קוברין שהרוגי מלכות לא היו ניתנים לקבורה, ולכן מותר היה לו לאלהיו להיטמא כדי לטפל בקבורתו. ועוד הוסיפו בתוספות בבא מציעא שם וכתבו: "וכן נמצא בתשובת גאון שכתב שיש בסדר אליהו רבה שנחלקו עליו, יש אומרים שהיה מבני בני בניה של לאה, ואמר להם איני אלא מזרעה של רחל, וא"כ לא היה כהן, וכאן אומר שכהן היה. ומסיים החם, אמרו לו: תן סימן לדבריך. אמר להן: כך כתוב ביחוסו של בנימין וערשיה ואליה וזכרי בני ירוחם. אמרו לו: לא כך אמרת לאותה אלמנה, עשי לי משם עוגה קטנה ולך ולבנך תעשה באחרונה, ולא כהן אתה פי' לפי שכהן הוא היה רוצה ליטול חלה תחילה, אמר להם: אותו תינוק משיח בן יוסף היה ורמז רמזתי לעולם שאני בא תחילה. ובאותה תשובה מביא גמי הא דגמרי' מיכה מיכה וגרס מגין שמסדרין לבעל חוב, כמו שגורס ר"ת. וכן בב"ר גבי ותאמר לאה בגד נחלקו, רבי נהוראי אמר דאלהיו מגד, ור"א אמר משל בנימין, ועמד לפניהם ואמר להם: רבותי, למה אתם נחלקים עלי, אני מבני בניה של רחל".

וכן כתב הרא"ש בתשובה כלל שלושים סי' א. וכן כתבו — הריטב"א בחידושיו למגילה דף ג, א, והמאירי ביבמות דף סא, א, וכן פסק להלכה בשו"ת מהרי"ל סי' קג. ומה שנאמר בסנהדרין דף צח, א: "ריב"ל אשכחיה לאלהיו דהוה קיימי אפיתחא דמערתא דרשב"י" וכו', כבר כתב בשו"ת 'בתי כהונה', חלק א, סי' כג, שיש לדחות שלא היה זה בפתח אלא מן האגף ולחוץ, ואפילו תימא לפנים אפשר שלא היה כהן, ותוספות כאמור כתבו שלא היה כהן.

ואמנם מחידושי הרמב"ן ליבמות דף סא נראה שסובר שמעשה רב של אליהו קובע שאין צדיקים מטמאין, שכתב שגבי מעשה רב דאלהיו גבי קברי גויים לא שייך לומר בו שהיה דוחהו בדברים שאינם כהלכה. ואם כן הוא הדין בפשטות גבי תשובתו של אליהו ליהושע הגרסי בדין קברי צדיקים. וראה עוד בדברי הרמב"ן פרשת חקת, שגם שם כתב שאין צדיקים מטמאין וכמו שכתב בספר החינוך מצוה רסג. ועיין בחידושי הרשב"א ליבמות דף סא, וראה בספר 'פני דוד' להחיד"א פרשת בשלח.

ואולם, כאמור, כבר הוכיחו מן המקורות הנ"ל שאף קברי צדיקים מטמאין. וכן כתב גם הגאון בעל ה'הפלאה' בספרו 'פנים יפות' פרשת חקת בפסוק 'זאת התורה אדם כי ימות באהל'. ואפילו לדעת הרמב"ן יש לומר, שאין היתר לכהן להיטמא לצדיקים אלא בשעת קבורה כאותו מעשה של אליהו. וכמו שכתבו התוספות בכתובות דף קג, ב, שמה שאמרו בכתובות שם 'אותו יום שמת רבי בטלה קדושה' רוצה לומר שבטלה קדושת כהונה. וכדברי הירושלמי פרק ג דברכות, כשמת רבי אמרו אין כהונה היום שהכל מטמאין לנשיא. וסיימו התוספות, שרבינו חיים הכהן היה אומר, אילו הייתי כשנפטר רבינו תם בעירו הייתי מטמא לו. וביאר ב'בית יוסף' יורה דעה, סי' שעד, שסובר

רבינו חיים שלא רק לנשיא מותר להיטמא על מנת לעסוק בקבורתו אלא לכל גדול הדור, וכך כאמור יש לומר אף בדעת הרמב"ן הנ"ל. אבל לבקר בקברי צדיקים שלא על מנת לקברם אפשר שאף לדעתו אסור. ועיין גם בשו"ת 'זית רענן', חלק ב, יורה דעה סי' כו, בתשובתו לרב שמואל סלנט, שיש לאסור לכהן לבקר בקבר רחל ובשאר קברי צדיקים, שכן אף אם נלמד ממעשה רב דאליהו הנביא, כל זה רק גבי קבורה, ולא גבי השתתחות על קבריהם. ובספר 'פאת השלחן' פרק ב יח כתב: "יש למנוע מנהג איזה כהנים שהולכים על קברי צדיקים התנאים ואמוראים וגאונים, באמרום שקברי הצדיקים אינם מטמאים וטעות הוא בידם כי מי גדולים צדיקים מאבותינו הקדושים אברהם יצחק ויעקב ואדם וחוה והאמהות הק' ויוסף הצדיק, ואמרו רבותינו בגמ' שעצמותיהם מטמאין, ורבנן קשישאי וקמאי לא עבדי הכי". ועיין ב'בית ישראל' שם שכתב: "וטעות באה משיבושא דעיילא בגירסת הזוהר פרשת וישלח (הנ"ל) וכו', וניכר לכל מעיין דטעות סופר הוא דר"א לא יאמר על רבי עניין זה דהא כשמת ר"א שלח רבי לדבר באשתו (בבא מציעא דף פד, ב), הרי דר"א מת קודם רבי. ועוד דעובדא דאליהו מפורש בב"מ שם קי"ד א' דאשכחו דהוי קאים בבי קברי דעכומ"ז, והשיב להם קברי עכומ"ז אינם מטמאין כרשב"י, וכדפסק הרמב"ם בפ"ח מהלכות טומאת מת ה' י"ג ואין העכומ"ז מטמא באוהל ושיבושא הוא, וצ"ל לאו מיתתי' על ידי' דיצה"ר דלא שרי' עלי' רוח מסאבא יעקב אילנא דחי' הוי כו', ור"ל מיתתו בנשיקה משום דלא אסתאב בחייו, כעניין יעקב אבינו לא מת, ר"ל לא ע"י מלאך המות, וכל הגליון מאיזה תלמיד הוא, וכן מצאתי בספר זהרי חמה. וברור הוא כשמש דאסור לילך לכהן על קברי הצדיקים. וכן מצאתי אח"כ בתשובת מהרי"ל בסי' ק"ן וז"ל קברי צדיקים מטמאין באוהל כדאי' בתוס' פ' המקבל. ומי לנו גדול מיוסף, נושאי ארונו נדחו לפסח שני, וכן מישאל ואלצפן כו' ע"ש". והנה, אף אם נאמר שגירסת הזוהר נכונה היא, כבר הראה בספר 'בכורי יעקב', סי' כ, שמכיוון שדברי הזוהר אינם כדברי התלמוד, אין הלכה כמותם. לפיכך כתבו הפוסקים, שאין לסמוך על כלל זה של צדיקים אינם מטמאין כדי להתיר השתתחות על קבריהם.

ובספר 'בכורי יעקב' הראה עוד, שאין לומר שעצמות האבות ודאי נרקבו במשך

השנים הרבות.

מלבד כל זה, גבי כניסת כהנים למבנה שמעל מערת המכפלה, יש להוסיף מה שמביא בספר 'בית אהרון' (לר' אהרון מגיד על כללי הש"ס, ניו יורק תשכ"ד), חלק שני, דף ל פסקה מד, ב, משם שו"ת 'מנחת אליעזר' (להגאון הקדוש ממונקטש ז"ל), חלק ג סי' סד שכתב: "והנה בענין שאמרו דקברי צדיקים אין מטמאין הביאו העולם ראייה לאיסור מש"ס דב"ב (נ"ח ע"א) מר' בנאה מציין מערתא במעשה דמערת המכפלה וכו'. א"ו דמטמאי לגבי כהנים גם קברי צדיקים ואסורים לילך שם ע"כ הוי מציין המערה. הנה בזה י"ל עפ"י"מ דאמרינן בסוטה (דף י"ג ע"א) דחושים בן דן שקל קולפא מחיי ארישא דעשו ונפל רישיה למערת המכפלה וכו', וא"כ ממילא היה צריך ר' בנאה לציין המערה משום רישא דעשו, דהגולגולת (אפילו בלא בשר) מטמא כנוכר וכו'. והגם שבש"ס סוטה שם אמרינן רק דנתרין עיניה דעשו ונפלו על כרעה דיעקב וחייך וכו'. אמנם במקובלים הראשונים וכ"כ הרמ"ע מפאנו וצ"ל נראה דכל ראשו נקבר שם וכו'.

ולפ"ו אין ראייה לומר דקברי צדיקים מטמאין לגבי כהן מהך דציין ר' בנאה למערתא דר"ל משום רישיה דעשו כנ"ל.

הרי שאף אם נאמר שאין שאלת טומאה לקברי אבות מכל מקום יש במערת המכפלה שאלת טומאה מטעם היות ראשו של עשו שם. אלא שאפשר שזה עדיין תלוי בשאלת טומאה לגוי, אם הלכה כרשב"י או רבנן כנ"ל. ואף שתוספות נדה דף ע, ב כתבו, שגבי מתים שלפני מתן תורה אף רשב"י מודה שאף למתי גויים מוזהרים כהנים מלהיטמא באוהל, מכל מקום מדברי הראשונים האחרים העוסקים בשאלת טומאה למתים שלפני מתן תורה הג"ל, נראה שאינם סוברים כן.

ואולם בספר 'בית אהרן' הג"ל דף לב, פסקה מו, מביא מעדותו של ר' בנימין מטודילה וז"ל: "וראה זה פלא שנמצא בספר מסעות ר' בנימין (מר' בנימין מן טולידא) שנד' בלונדון ומביאו בשה"ג מערכת ספרים ס' קמ"ד ובח"ב ס"י ג' אות ה' נוסע מפורסם במאה הי"ד והביא עמו רשימות מסעותיו לקשטילא בשנת תתקל"ג, כתב וז"ל: בדברי מן המערה אם יבא יהודי שם שיתן שכר לשומר המערה נפתח לו פתח ברזל שהוא עשוי מבניין אבותינו, וירד אדם למטה במדרגות, ונר דלוק בידו, במערה א' אין שם כלום, וכן במערה ב', עד שיבוא אל הג', והנה שם ששה קברים קבר אברהם יצחק ויעקב, ושרה רבקה לאה, ועל קבריהם חתומים אותיות חקוקות באבנים. שם עששיות אחת בכל יום ויום ובכל לילה ולילה על הקברים, ושם חביות הרבה מלאות עצמות מישראל שהיו מביאין שם מתיהן בני ישראל כאו"א עצמות אבותיו ומניחים אותם שם עד היום הזה וכו' ע"ש. ולפ"ו לכאורה אפשר לתרץ באופן שכ' הגה"ק בעל מגנת אליעזר זצ"ל בשם המקובלים ש"ל לענין ראשו של עשו, כן א"ל מאחר שנקברו כאן עצמות של שאר בניו וע"כ ציין ר' בנאה למערת המכפלה ודו"ק". הרי שמלבד קברי האבות יש במערת המכפלה עצמות מישראל שהיו מובאות לשם לקבורה. ואם כן יש שאלת טומאה מחמת עצמות אלו ואף אם נאמר שאין לחשוש משום טומאת קברי אבות.

מכל זה נמצאנו למדים, שיש איסור היטמאות למתים הקבורים במערת המכפלה, ואף בטומאת אוהל, שכן אף לאבות יש איסור להיטמא אף שמתים שלפני מתן תורה הם. (ובעיקר אברהם ואדם הראשון כנ"ל), ואף שצדיקים היו; ועוד, שעוד מתים אחרים קבורים שם.

ג. אם יש משום היטמאות האסורה בכניסה למבנה שמעל למערת המכפלה בספר 'מעשה אורג' להגאון רבי יצחק יהודא אייזיק מקארנא, לאהלות ט, א כתב: "ולפי זה יש להתיר לכהנים לילך על קברי הצדיקים אף שיש על הקבר בנין, וכן מותרים לילך עד גולל ודופק של הקבר, דהא על טומאת הקבר אין הנזיר מגלח, וכל שאין הנזיר מגלח, אין הכהן מוזהר עליה. אלא דיש חשש דילמא יש שם קבר אטום והטומאה בוקעת ועולה, ולכן אסור להאהיל ולהתפשט על הקבר, אבל אצל הקבר וליגע בגולל ודופק מותר. והבית מאהיל לפי פסק רבינו אין הטומאה מתפשטת בבית ולכן מותר לכהנים לילך על קברי הצדיקים ובלבד שלא יעשו התפשטות על הקבר

מחשש קבר אטום. אפילו החולקים על דעת רבינו ואמרו דטומאה בוקעת מתפשטת בבית עכ"פ מודו דאין הנזיר מגלח עליהם דקלישא להו טומאה ומותר לכהן לילך על קבר צדיק, וזה הלכה פסוקה".

אלא שבספר 'בכורי יעקב' סי' כ הראה, שהקשו על דברים אלו מדברי הרמב"ם בהלכות טמא מת ומסוגיית עירובין דף מו, שטומאת בית הקברות דאורייתא והנוגע בקבר כנוגע במת עצמו. וגם לדעת מרן ז"ל, הפשיטא דאין כוונתו אלא שאין בו מלקות, אבל איסור יש שאין הנזיר מגלח עליו, וכמו שנראה מדברי הראב"ד בהלכות טומאת מת פרק ג, עיין שם. וכן כתב הגאון בעל 'חסדי דוד' על התוספתא בסוף פרק ג דמכות: "אבל קבר של בנין והוא סתום דבר תורה הרי הוא כנוגע במת עצמו וכו' אבל אם נגע בצדו אינו מגלח הנזיר וכו' ואין הכהן מוזהר וכו'. ומכל מקום איסור איכא ומכין אותו מכת מרדות". ועיין בספר 'מרכבת המשנה' הלכות טומאת מת פרק יב ע"כ מה שכתב בספר 'בכורי יעקב'. והיינו, אף שאין הנזיר מגלח ואין כהן לוקה מכל מקום איסור היטמאות יש בוה. והנה כמה מן הפוסקים דנו בשאלה, אם אין להצדיק מנהג הכהנים שנהגו לעלות לקברי הצדיקים על סמך דברי ר"א בר צדוק בברכות דף יט, ב, שאמר: "מדלגין היינו על גבי ארונות של מתים וכו', ולא לקראת מלכי ישראל בלבד אמרו אלא אפילו לקראת מלכי עכו"ם, שאם יזכה יבחיז בין מלכי ישראל למלכי עכו"ם". מדבריו למדנו, שמכיוון שטומאת גולל דרבנן היא, מותר כהן להיטמא בה לדבר מצוה.

ואמנם על מנת לברר שייכותו של דין זה לעניין השתתחות על קברי צדיקים, יש לברר אם השתתחות על קברי צדיקים חשובה מצוה ואם טומאת קברי צדיקים אף היא רק טומאת גולל דרבנן.

והנה בשו"ת 'בתי כהונה' חלק א, סי' כג, כתב גבי השתתחות על קברי צדיקים, דלא גרע מההיא דאמרינן בפרק מי שמתו, אבל שהלך בבית הפרס הכל הולכין אחריו שם לנחמו. וכדברי הרמב"ם בהלכות אבל סוף פרק ג: "וכן מיטמא בטומאה מדבריהם לכבוד הבריות. כיצד, אבל שהלך בבית הפרס הכל הולכין אחריו שם לנחמו וכן מדלגין על גבי ארונות של מתים" וכו' וכן כתבו הפוסקים. ואם כן, אף להשתתח על קברי צדיקים יש לומר שזה כבודם. ואולם אין לדעתו להתיר מטעם זה. ראשית, משום שאין מקור מפורש שיש בזה מצוה או כבוד חכמים, ועוד כתב שמסתבר שצדיקים נקברים בעפר ולא בארונות משום דהכי עדיף טפין, וכמו שכתב הרמב"ם ב'תורת האדם', שעדיפה קבורה בקרקע ממש בלא ארונות, וכן מטיין דברי הרמב"ם בהלכות אבל פרק ד הלכה ד. ואם כן טומאה רצוצה יש כאן, כמו שכתב הרמב"ם בספר 'תורת האדם' בעניין כהנים, שאפילו יש בקבר פותח טפח אינו חוצץ, וחילק בין ארונות לקבר סתום, וכמו שכתב הרמב"ם בהלכות טמא מת ז, ד. ואם כן זו טומאה דאורייתא. ודינו של ר"א ברבי צדוק בארונות הוא עוסק. ועוד הוסיף, שאף אם נאמר שנקברו בארונות, אין ספק שנקברו הלוחות ונעשו עפר ואין חלל טפח חוצץ. עיין שם בדבריו, וכדבריו כתב גם בשו"ת 'זית רענן', חלק ב, סי' כו. וגם בספר 'בכורי יעקב' כתב: "יש לדחות דהגם שבזמן הש"ס דהיו קוברים בארונות וכמ"ש בכסף משנה פרק ד' דאבל והיה בארונות פותח טפח (משא"כ בזה"ז), וכמ"ש בש"ך יו"ד סימן שע"ב הג' שער אפרים סימן צ"ג וז"ל וע' בטור שם

על הגמ' וכו' וז"ל וזה דוקא בימיהם שהיו קוברים בעגין שיש ביציאת הקבר פותח טפח, אבל האידנא שכולו סתום, אפילו יש בו אויר טפח, כל שכנגדו טמא מן התורה וכו' ע"ש. מ"מ אין לסמוך על זה וכנ"ל במהרי"ל דכיוון דצריך שיהא פתוח מחד צד והא ודאי שמרוב הזמן כבר נסתם הפתח וגם הפותח טפח הוא ודאי דנפרץ וה"ל כולו כסתום כל שכנגדו טמא".

על סמך האמור לעיל ובירור צורת המבנה שמעל למערת המכפלה, ניתן לקבוע בבירור כי מבנה זה — עד כמה שאנו מכירים אותו — אסור בתכלית לכניסת כהנים. על מנת להיווכח בכך עלינו לשים לב לנתונים הבאים.

א. כל השטח — המשמש היום לתפילה — מקורה, כך שאם נניח כי טומאה רצוצה גמצאת מתחת לנקודה אחת בלבד בכל שטח המבנה, הופך המבנה כולו לאהל המת, והבא שמה להתפלל כנכנס לבית שהמת בתוכו. כמובן, אם קיים פתח המחבר בין החלק העליון של המערה לחלק התחתון יש לחוש לאותו חשש שהזכרנו בטומאה רצוצה, כי טומאה אשר תצא דרך פתח זה, תתפשט בכל המבנה שאליו נכנסים (ואולם אפשרויות אלו תלויות כמובן בצורת המבנה הבלתי ידוע די הצורך בחלקו התחתון, וכן בצורת המערה עצמה).

ב. ידועים לנו שלושה פתחים המחברים את החלק התחתון של המבנה לחלקו העליון — הפתח האחד נמצא סמוך לכותל הדרומי-מזרחי של אהל יצחק, והוא פתח קרקעי הסתום באבנים המחוברות בווי ברזל. הפתח האחר נמצא סמוך לקיר הצפוני-מערבי של אולם יצחק, והוא מכוסה במכסה של מתכת, וניתן לפתיחה וסגירה (דרכו משלשלים הערבים נרות אל החלק התחתון של המבנה). והפתח השלישי מצוי סמוך למצבת אברהם והוא מוסווה באחד מקירות השיש שם (ראה אודות כל אלו לקמן בנספח בתיאור מערת המכפלה). דרך פתחים אלו, יש מקום לחשש של מעבר טומאה מן החלק התחתון של המבנה לחלקו העליון.

ג. מתוך התיאורים הצלבניים של החלק התחתון של המבנה נראה בבירור, כי פתח המערה עצמה פתוח אל עבר החלל שבחלק התחתון של המבנה (גם אודות זה ראה לקמן בתיאור מערת המכפלה).

על סמך נתונים ידועים, יש חשש סביר מאוד שאכן טומאה מתפשטת בכל המבנה שמעל המערה. ונדון בחששות אחד לאחד.

א. כפי שמבואר במהרי"ל, לא הקלו בפתוח טפח אלא בזמנם, אבל בקבר עתיק קיים חשש סביר שנסתם חלל טפח וכן פתח טפח שהיה לכוכים בזמן האבות ועל כן הטומאה בוקעת מעליה באופן ישיר כלפי מעלה. טומאה זו שמקורה בכך במערה עצמה, אפשר שהיא מתפשטת בכל החלק התחתון של המבנה (שהוא מעל גג המערה עצמה) ואפשר שהיא מגיעה באופן ישיר אל החלק העליון של המבנה, שכן אין כל החלק העליון חלול. ואם הטומאה נכגד חלק האטום שבו, בוקעת הטומאה מן המערה עד החלק העליון ממש, ושם היא מתפשטת תחת התקרה כולה. ואמנם, אם אינה בוקעת אל החלק העליון, ומתפשטת בחלק התחתון של המבנה, גם אז לא הרווחנו הרבה כפי שיבואר לקמן.

ב. האפשרות היחידה, על פיה אין טומאה בוקעת ועולה, היא האפשרות שיש בחלל הכוכים פתח טפח ולדעת התוספות (ברכות דף יט, ב, ד"ה רוב ארונות), גם פתח ממש של טפח והוא מוציא את הטומאה לחוץ. והגה, אם אכן קיימים פתחים כאלו, נמצא שכל הטומאה מתפשטת דרך פתח מערת המכפלה עצמה (ופתחי טפח של הכוכים), ועל כן השטח אשר בתחתית המבנה הקיים מתפשטת בו טומאה.

דין זה גם נכון אם נניח שהפתחים של הכוכים סתומים והטומאה רצוצה אולם אינה רצוצה עד החלק העליון ממש, כמו שנתבאר לעיל, אלא עד גג המערה, ומשם היא מתפשטת בתוך החלק התחתון של המבנה. נמצא, שאם אפילו נניח שאין טומאה בוקעת ישירות עד לחלק העליון של המבנה (החלק המשמש לתפילה), כמעט אי אפשר להימלט מן המסקנה שכל החלק התחתון של המבנה מלא טומאה (או דרך פתח המערה עצמו, או כשהטומאה רצוצה מן המערה לאותו חלק). מתוך אותו חלק יש דרך לטומאה לעלות לחלק העליון דרך הפתחים הנזכרים. ואמנם שניים מן הפתחים אפשר שאין הם מהווים בעיה בהיותם סגורים. אך הפתח המשמש להכנסת נרות, פעמים שהמוסלמים פותחים אותו בשעה שנמצאים שם מתפללים יהודים ויש בו פותח טפח. ועוד, שאפילו כשמכסה הפתח סגור יש מחלוקת בפוסקים אם חוצץ הוא ואם לאו, היות שהמכסה עשוי מתכת (עיין בט"ז יורה דעה שעב, ג ועיין בש"ך שם ס"ק ב"ג, וב'נקודות הכסף' שם).

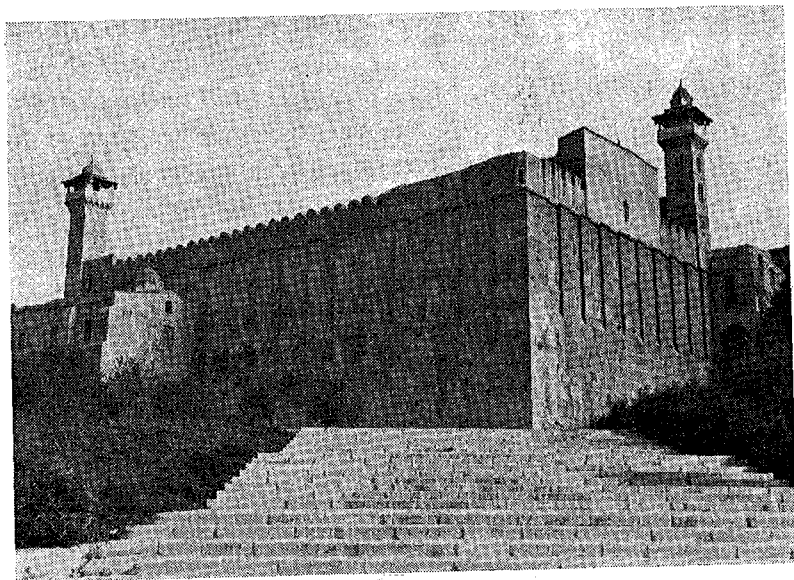
נמצא, שוודאי אי אפשר להקל בחלק שמעל למערת המכפלה המשמש היום לתפילה. ואמנם אם היה פתח למערה עצמה החוצה ממש, היה מקום להקל בכל השטח שמעליה (אם היינו יודעים בוודאות שהכוכין שלמים, ולא נפגם פותח טפח שלהם), אך ככל הידוע עד היום אין פתח כזה בנמצא. וגם אם היה קיים, לא היה פותר את הבעיה של טומאה רצוצה.

כמו כן יש מקום להקל לדעת הרמב"ם, אשר לא הצריך פתח טפח כדעת תוספות הנזכרת לעיל, לצורך היתר דילוג על גבי ארונות (ולפי דעתו, אין טומאת קבר אלא במבנה עשוי ביד אדם, אך מכסה על גבי מערה דין גולל יש לו, כמבואר בדבריו 'הלכות טומאת המת', ו, ח), ולגולל מותר לכהן להיטמא לדבר מצוה. אך להלכה ודאי אין להקל בזה, אחרי שמדי ספק לא יצאנו, שמא אין פתח טפח בכוכין עצמן כמו שנתבאר לעיל, ואם כן הטומאה רצוצה לכולי עלמא. ושמא יש פתח בכוכין ובמערה, וגם אז מתפשטת הטומאה מתוכה החוצה מדאורייתא, וכהן מוזהר עליה. ואם תמצא לומר, שפותח טפח יש בכוכין ופתח טפח אין בכוכין או במערה עצמה והכל סתום על ידי גוללים, דילמא אין הלכה כרמב"ם אלא כתוספות ועל כן ברור כי הכהנים חייבים שלא להיכנס למבנה שמעל למערת המכפלה.

כמו כן יש לחשוש, שאם כל הפתחים הנזכרים אינם נחשבים עוד לפתחים, וגם הפתח בעל מכסה הנחושת, אין בו כידוע ד על ד, אם כן אפשר דבכל המבנה שמעל למערת המכפלה דין קבר ממש יש לו (עיין רמב"ם הלכות טומאת המת ז, א).

ואם כן פשיטא, שכל השטח שמעליו אי אפשר להיכנס אליו בטהרה, כי כולו טמא כדין קבר שאין בו פתח, ואין שם צורך לפתחים להעברת הטומאה. ואמנם אם חשש זה

נכון, הרי שאסור גם לנגוע בכתלים מבחוץ. ושאלה זו צריכה עיון בפני גדולי הדור ולפום ריהטא צריך להחמיר גם בזה, וגם להחמיר להתרחק ד אמות מן הכתלים החיצוניים, כמי שמתרחקים מקבר ממש.



המבנה החיצוני ההרודיאני שמעל המערה, מחולק לשני חלקים, שמונת הנדבכים העליונים נראים כקיר שבולטים ממנו מעין עמודים החוצה, שמונת העמודים התחתונים נראים כקיר ישר, בין שני חלקים אלו נמצאת רצפת הבניין העליון והיא נמצאת מעל קברי האבות. (צ'לם ג. אלינסון)

סיכום

לאור כל זאת נמצאנו למדים, שמכיוון שכהנים בזמן הזה מוזהרים מן התורה שלא להיטמא למת, ומתים שבמערת המכפלה מטמאים כמפורש בש"ס ובפוסקים, אסורה הכניסה למבנה שמעל מערת המכפלה לכהנים, שכן יש משום היטמאות האסורה למבנה זה. כמו כן יש לברר, אם אין נגיעה בכתלים החיצוניים אסורה גם היא לכהנים מדין תורה, שאם אכן אסורה היא, יש חיוב על הכהנים להתרחק ד אמות מן הכתלים החיצוניים של מערת המכפלה כדין הרחקה מקבר.

מבנה מערת המכפלה

1. מקורות תלמודיים

עירובין דף נג, א: "מערת המכפלה, רב ושמואל — חד אמר: שני בתים זה לפניו מזה, וחד אמר: בית ועליה על גביו. בשלמא למאן דאמר 'זה על גב זה' — היינו מכפלה; אלא למאן דאמר, 'שני בתים זה לפניו מזה' מאי מכפלה? שכפולה בזוגות".
 רש"י: "שני בתים. היו בה זה לפניו מזה:

בית פנימי	בית חיצוני	פתח המערה
-----------	------------	-----------

בית ועליה. הוי כפולה בשתי תקרות אבל שני בתים לא שייך בהו לשון כפולה: שכפולה בזוגות. שנקברו כולן איש ואשתו דהיינו זוג זוג דכתיב (בראשית מט) שמה קברו את אברהם ואת שרה וגומר".

בבא בתרא דף נח, א: ר' בנאה הוה קא מציין מערתא, כי מטא למערתא דאברהם, אשכחיה לאליעזר עבד אברהם דקאי קמי בבא. א"ל: מאי קא עביד אברהם? א"ל: גאני בכנפה דשרה וקא מעיינא ליה ברישיה. א"ל: זיל אימא ליה, בנאה קאי אבבא. א"ל: ליעול, מידע ידיע דיצר בהאי עלמא ליכא. עייל, עיין ונפק, כי מטא למערתא דאדם הראשון, יצתה בת קול ואמרה: נסתכלת בדמות דיוקני, בדיוקני עצמה אל תסתכל. 'הא בעינא לצינוני מערתא! 'כמדת החיצונה כך מידת הפנימית: ולמ"ד: שני בתים זו למעלה מזו, כמדת עליונה כך מדת התחתונה".

רש"י: "רבי בנאה. אדם גדול וחשוב היה לפיכך ניתן לו רשות ליכנס בקברי צדיקים אבל אחר לא, כדאמרינן (חולין ז'): גדולים צדיקים במיתתן יותר מבחייהן, והיה נכנס במערות ומודד מידת ארכן מבפנים ואח"כ מודד מבחוץ כנגדן, ועשה שם ציון סיד כדי להכיר מקום הטומאה ולא יביאו טהרות דרך כאן שלא יאהיל על הקבר. אשכחיה לאליעזר דתניא במסכת דרך ארץ דשבעה צדיקים קיימין שלא מתו וקא חשיב בהדיהו אליעזר עבד אברהם בכנפה. בין זרועותיה. א"ל. ר' בנאה לאלעזר, זיל אימא ליה לאברהם. בנאה קאי אבבא. ותן לו רשות להיכנס: אמר ליה ליעול. דאין כאן חוצפה דאיגניבא באנפיה בכנפה דשרה: דמידע ידיע דיצר הרע בהאי עלמא ליכא. ולא צריכנא לאיצטנועי מיניה. ה"ג על עיין ונפק נכנס ר' בנאה ונסתכל במידת אורך המערה ויצא ואח"כ ציין מבחוץ: למערתא דאדם הראשון. כדדרשינן בעירובין (דף נג, א), ממרא קרית ארבע

א"ר יצחק קרית ארבע זוגות אדם וחיה אברהם ושרה יצחק ורבקה יעקב ולאח: בדמות דיוקני. יעקב דאמרינן בסמוך. שופריה דיעקב מעין שופריה דאדם הראשון: בדיוקני עצמה. דהיינו אדם הראשון דכתיב ביה (בראשית א) בצלם אלהים ברא אותו: הא בעינא לצינוני. מבחוץ ולפיכך צריך אני למדוד תחילה מבפנים. כמידת החיצונה. שבה ג אבות ואמהות כך מדת הפנימית וכמאן דדריש מכפלה שני בתים זה לפנים מזה ופולגתא דרב ושמואל היא בכיצד מעברין (עירובין נג, ע"א), כך מידת התחתונה. ודי לך בציון עליונה".

2. תיאורי נוסעים

הנוסע ר' בנימין מטודילה לאחר מסעותיו באיזור חברון סיפר: "וירד אדם למטה במדריגות ונר דלוק בידו, ויבא במערה אחת ושם אין כלום, וכן בשניה עד שיבוא אל השלישית, והנה שם ששה קברים". ר' בנימין מטודילה מדגיש במפורש שלמעת הקברים חייבים לבוא בשתי מערות עד שמגיעים למערה השלישית שבה מצויים הקברים.

ר' פתחיה מרגנשבורג שביקר במקום כעשר שנים לאחר ר' בנימין מטודילה העיד בכתביו: "... והביא גרות והכניסו (השומר) בפנים וירד במעלות (מדרגות)... ובא לתוך מערה רחבה מאוד ובאמצע המערה פתח בקרקע והקרקע כולו סלע וכל המערות הן בחלל הסלע, ועל אותו פתח שבאמצע (המערה הרחבה) מונחים חתיכות ברזל עבים ואין אדם יכול לעשות כזה, אם לא מלאכת שמים".

עדותם וסיפורם של ר' בנימין מטודילה ור' פתחיה מרגנשבורג לגבי מבנה המערה והקברים איננה מבוררת די הצורך. חקירת הנושא על בוריו מעוררת ספיקות רבים בעניין מיקום הקברים ובעניין כל החלל הריק שמתחת הבניין הנראה לעין, ולצורך זה אביא כמה תעודות יותר מפורטות על הנושא.

3. תעודה צלבנית בדבר גילוי המערה¹

בשנת 21 לשלטונם של הפרנקים שימש כממונה על חברון אחד בשם ריגייה — ראש הכנסייה ללטינים שתחת הנהגתו התאספו נזירים רבים. יום אחד נכנס לתוך בנין הכנסייה נזיר אחד שגילה בקרבת הפירמידה של יצחק הקדוש סדק בין שתי מרצפות גדולות. הוא שלשל חוט ארוך שבראשו כדור עופרת דרך הסדק ומדד אחת עשרה אמות בעומק. בעקבות הגילוי החלו הנזירים לחצוב באותו מקום וגילו פתח דרכו אפשר היה לרדת למטה. אחד הנזירים הורד בתבל למטה מצויד בנר. הוא ראה שם שני קירות אשר אבני הבנין שלהם שהיו דומות לחומה אשר על פני הקרקע, היו מותאמות זו לזו בדיוק. לאחר כמה דפיקות על פני הקיר המערבי הוא שמע צליל של חלל ריק. כמה נזירים

1 סיכום הממצאים שנתגלו במערה מתוך תעודה צלבנית. מובא בספרו של ונסאן 'חרם אל ח'יליל'.

ירדו לעזרתו ע"מ לנפץ אבן גדולה שחסמה את המעבר התת קרקעי. לאחר שסילקו את האבן, ראו מעין מוביל מים שגובהו יא אמות, יז אמות ארכו, ואמה רוחבו — שהיה יבש. הקירות שמימין ומשמאל היו מורכבות מאבנים מרובעות ומלוטשות דוגמת החומה העליונה. לאחר עבודת חילוץ נוספת של אבן אחת, גילו מעין בית קטן שצורתו צורת בזיליקה עגולה שהיתה מכוסה מלמעלה באבן אחת שלימה², אשר יכולה היתה להכיל כשלשים איש. בפתח הבזיליקה היתה אבן בגודל בינוני תקועה בסלע הטבעי, ולאחר שזו סולקה התגלה פתח המערה.

לאחר חיטוט בקרקע המערה נמצאו עצמות, והן נאספו לערימת. ליד עצמות אלו היתה כניסה למערה אחרת שבתוכה היו עצמות נוספות. לאחר זמן נמצאה בכניסה מימין אבן שעליה היו חרותות כמה אותיות, המקום נחפר והתגלו כחמישה עשר כדי חרס מלאים עצמות מתים שלא נודע למי הן שייכות. אפשר להניח שאלו הן עצמות ושרידים של כמה מראשי ישראל.



הפתח למערה מחתת לאפריון נטול הראש שבאולם יצחק, דרכו נכנסו הצלבנים (ברשותו האדיבה של א. שילר)

4. תיאורים מאוחרים ומחקרים בני ימינו

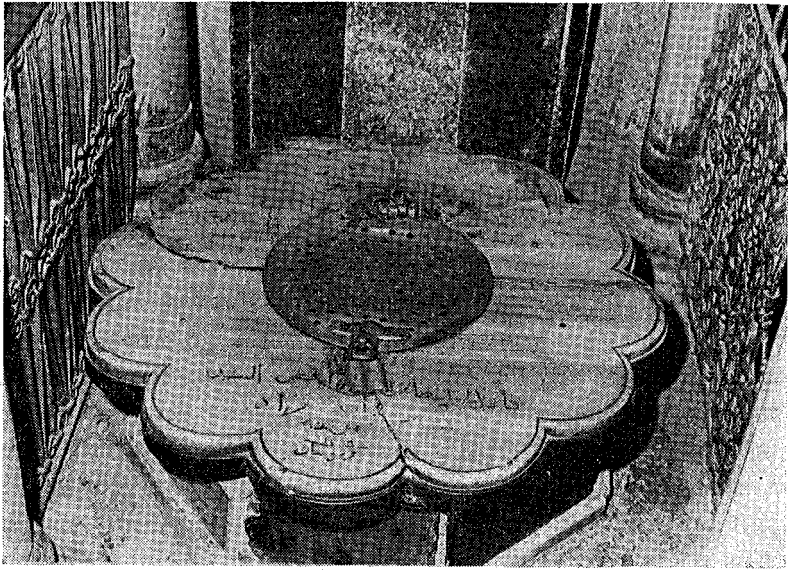
מחקר נוסף בנידון מערכת הקברים של האבות מובא ומתורגם מוונסאנט (מובא גם בספר חברון). "הפתח הראשון (ג) * הוא סתום לחלוטין באריתים, אשר יחסית, קטנים

2 מבנה בזיליקה משמש בדרך כלל לאולם שחלקו העליון גבוה משני אגפיו הצדדיים וטורי עמודים מחלקים אותו לארכו. במקרה שלנו קשה להניח שהכוונה למבנה כזה. ואכן ונסאן שיער שהכוונה אולי לחדר עגול בעל כיפה. אולם התיאור של 'אבן אחת שלימה' המכסה את המבנה מלמעלה, נותן מקום להשערה שהועלתה לאתרונה שלפנינו מבנה של דולמן.
* עי' במפה בעמ' 199

הם ומחוברים ביניהם בווי ברזל, דבר המעיד על כוונתם של אלו שעשו זאת, למנוע מסקרנים למיניהם אפשרות של הזזה כל-שהיא. האריחים הללו נראים ככתם במשטח המרצפת היפה והעתיק שמסביבם. בצדם האחד עוד ניתן לראות את מקום החיבור שנעשה להצבת האפריון הבנוי ממעל לפתח. אפריון זה הוחזר למקומו הנוכחי לאחר שסתמו את הפתח, אולם כיפתו הוסרה מעליו, אם בעקב תאונה איוו שהיא, או בגלל הסימנים הבולטים והטיפוסיים הנוצריים שהיו על הכיפה, שהיו עשויים לגרום לזעזוע של האמונה העיוורת המקובלת. יוצא איפוא, שאין ספק בדבר, כי האפריון הוא יצירה שמקורה לאטיני מתקופת ימי הביניים; קימורי העמודים התומכים וצורתם וכן מיתאר הקשתות שהוא בצורת עלה התלתן, מקורם הוא ברפרטואר הארכיטקטוני והדקוראטיבי של הצלבנים, ובזאת ניתן להבחין למרות היותם כיום משומנים ומרוחים בסיד גס. עוד לפני כן כבר עמדנו על הקשר המזור הקיים בין החור המפורסם אשר בכותל החיצוני של המסגד, שליידו היו היהודים מתפללים, לבין כיוון הפתח שבתקרת המערה.

הפתח השני (ב), שממול לראשון, אשר בקצה אולם המסגד, נמצא כמעט באותו ציר צפון-דרום והוא פתוח. קישוטי פתח זה דומים לקישוטי הפתח הראשון, אך מראים בבהירות את ההבדל שבין ההעתק הערבי לדגם הלאטיני. במידה שעלה בידינו לקבוע, באמצעות מדידות — דבר אשר שומרי המקום לא ראו אותן בעין יפה — הרי שעוביה של תקרת הסלע שמתחת למרצפת מגיע ל-1.25 מ'. עומק החלל שמתחת לבקבת הפתח הוא שלושה מטרים, לערך, כך שגובה כל החלל, ממרצפת המסגד עד לרצפת המערה, הוא 4.25 מ'. מכל מקום ראוי לציין, כי על רצפת המערה, ממול לפתח שממעל, היתה ערימה ניכרת למדי של פתקאות ושאר מיני נדבות ומנחות, לפיכך לא ניתן העומק למדידה מדוייקת, והוא כאמור 4.25 מ' לערך. הקיר הצפוני של המערה אינו ניתן לראייה לחלוטין. יתכן וזאת מחמת התאורה שהשתמשו בה בשעת המדידות, אשר לא היתה טובה ביותר. שלושת הקירות האחרים של המערה נראים כאילו הוקמו באופן מלאכותי והם מכוסים טיח מפוחם. ישנו הרושם כי הפינה הדרום-מזרחית אינה בעלת זווית ישרה, משום שבאותו מקום קיים דבר-מה הנראה כמבנה כל-שהוא. לקראת קצהו המערבי של הקיר הדרומי, שהוא סלעי למדי, בתוך המשטח המאונך, יש מעין פתח נמוך בצורת דלת מלבנית, ובפתח עצמו מצויות שתי מדרגות חצובות ברצפת הסלע. צורה זו מקובלת במערך-קברים תת-קרקעי יהודי עתיק. בחלל המערה נושבת מערבולת של רוח-פרצים שלפעמים היא חזקה, אולם באמצעים שעמדנו לרשותנו נסינו אך לשוא לעמוד על כיוון הרוח. על כל פנים רוח-פרצים זו מאשרת את הסברה על הימצאותו של פתח מצד דרום, ונראה שדבר זה מורה גם על קיומו של פתח דומה, איזה-שהוא, בקיר שממול, או אולי שהקיר הצפוני שממול — הוא מרוחק ביותר. ברם, הנחה זו אינה מתקבלת על הדעת, מאחר וכותל החזית של המסגד חייב במשען תחתיו. לצערנו דלים הם הנתונים של הארכיאולוגיים מכדי לפתור את התעלומה המטרידה של המערה המסתורית. אך לאור קביעת עובדות אחרות אין ניראים הנתונים הנ"ל דלים ביותר."

"בסוף נובמבר 1917 כאשר הביאה התקפתו המוצלחת של הגנרל אלנבי להתלכדות כוחות המצור על ירושלים, עברו מפקדי הדיוויזיה הבריטית את חברון וציינו כי העיר

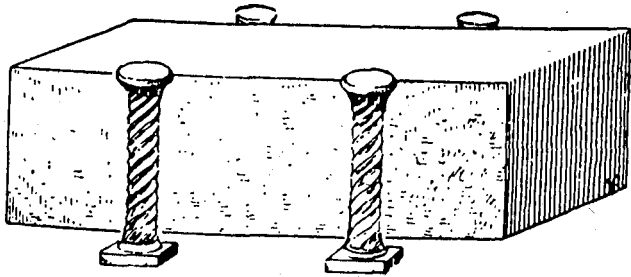
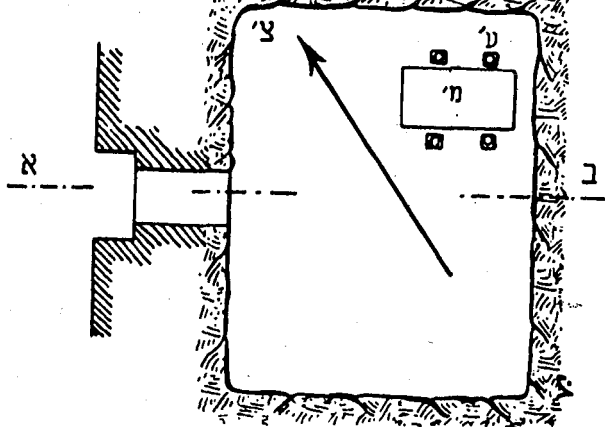
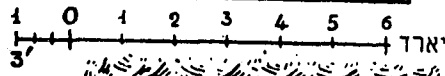
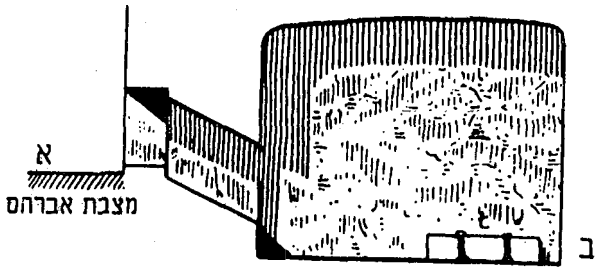


הפתח הפתוח מתחת לאפריון השלם שבאולם יצחק (צילם ג. אלינסון)

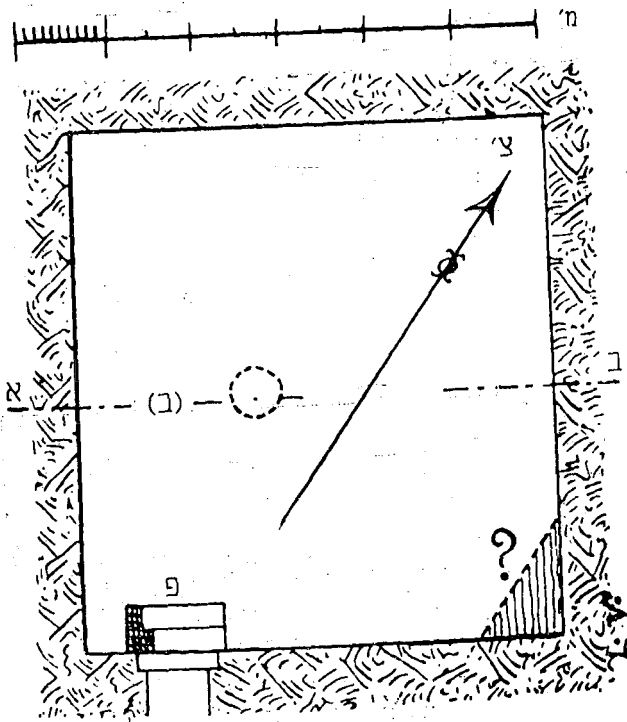
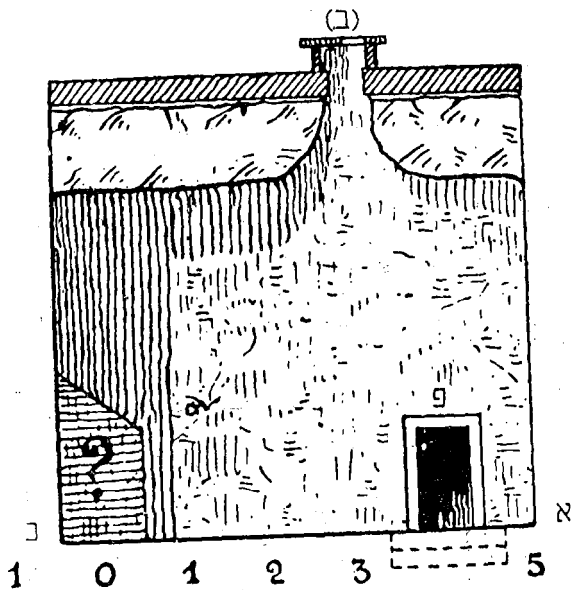
היתה ריקה מכל כח תורכי. למקום נשלח כוח כיבוש מצומצם, בראשותו של קצין, לארגן את המנגנון האדמיניסטרטיבי הארעי. הקולנל מיינרצהגן (דבריו מובאים בזה בתמצית) הגיע לעיר העתיקה וביקש להיפגש עם כמה מנכבדי העיר על מנת לדון עמם באמצעים הדחופים החיוניים ביותר. מיד הובילוהו ל'חרם', מאחר ונאמר לו כי הנכבדים מצאו שם מקלט. כל הדלתות למקום הקדוש היו פתוחות, אולם הקולנל מיינרצהגן עבר וסייר בכל הפינות לשוא, מבלי לגלות אף נפש חיה אחת, ומתוך חשש של זהירות היסס להסתכן בכניסה אל תוככי המבוך של האגפים. בשובו לכניסת המסגד התעכב רגעיים מספר להתבונן בפאר המצבות ונכנס שנית לביתן אברהם ושם ראה, בבסיס של אחד מן הקירות המצופים, דלת פתוחה במקצת. גובהה של הדלת היתה 4 רגל — 1.20 מ' לערך. הריצפה היתה סלעית ושיפועה היה 45 מעלות ולה צורה של מעקה צר. ברם, המעבר הזה לא עשה עליו רושם כמעבר ארוך יתר על המידה. דרך מעבר זה הגיע מיינרצהגן לפתע למחבוא תת-קרקעי, שצלעו הגיע ל-6 עד 7 יארד, הערכה זו נעשתה תוך כדי מבט חטוף ובתנאי תאורה בלתי מספיקים, הריצפה הסלעית היתה ישרה פחות או יותר, ובה היו סדקים מספר. הדפנות, שלא היו חלקות ביותר, נראו כמכוסות בחומר ציפוי ובעיקר כעמוסות בשכבה עבה של אבק ועשן. על-כף-פנים הכל נראה מלוכלך ומוזנח בקצהו האחד של המקום הוסבה שימת ליבו של הקצין למין פריסמה בעלת ארבע צלעות, שנראתה כגוש סלע גדול, או כגוש ביטון שגודלו 1×2 מטר לערך, וגובהו פחות ממטר אחד. דפנותיו של מבנה זה ופסגתו היו מכוסים בעשן ובכתמים, שכאילו נעשו ע"י

מריחות בנוולים או ע"י הבערת בשמים. ארבעה עמודים בעלי חריצים מתפתלים, חסרי בסיסים וכותרות, היו מסביב לאותו גוש, אולם ראשם שמיועד היה לחיזוק גוסף לבסיס של אלמנט שנעלם, היה שטוח. צבעם הכהה איפשר אבחנת חומר המתכת שממנו היו עשויים העמודים, מבלי להוציא מכלל אפשרות שזו היתה אבן יקרה, או מה-שהוא המרוח על המתכת. השעה לא היתה מתאימה לעריכת מחקרים אסטטיים או ארכיאולוגיים במקום תת-קרקעי זה, מאחר והקצין מיינרצהגן לא חש כלל באותה שעה בחשיבותו המיוחדת. במקום להתעכב ולרשום במדוקדק וביתר פירוט את פרטי החדר הזה, או לחפש אפשרות להתקדם הלאה במעבר הצר הזה, מיהר לצאת לאור היום, וחזר לשאר דאגותיו האחרות. זמן קצר לאחר סיום משימתו הוצרך לעזוב את האיזור. משהיה כבר רחוק מחברון, נודע לו באופן מקרי ביותר שמזלו הוביל אותו, ללא ידיעתו, למערת קברי האבות, דבר שהיה עשוי לעורר את קינאתם של מספר רב של סקרנים מסיבות שונות, כגון השתתפות בסיכונים הכרוכים במחקר ההרפתקני אשר ערך. חשיבות זכרונותיו המתוארים ע"י שרטוטים קטנים, נראו לנו מספיקים כדי להביאם בזה. הקולונל מיינרצהגן הואיל ברוב אדיבותו לחזור לחברון יחד עם מאקיי, במטרה לממש במקום את הנתונים שסיפק לנו. הוא ניגש ישר לפרוודור העתיק של הכנסיה ושיחזר בנקל את ביקורו משנת 1917. ללא היסוס ניגש למצבה הסמלית של אברהם, אולם לרוע מזלו היה המקום אטום בפניו. וכך, בהיותם בחוץ, ומבלי שזכרונו יושפע מתרשים כל-שהוא תאר למאקיי את המבנה הפנימי של הביתן על כל המצוי בתוכו. מהסברים אלה ניתן להבין, כי הדלת הנמוכה מוסתרת למדי בציפוי של שיש ויכולה להיפתח, פחות או יותר, באמצעות ציר, הנמצא בשוליים הדרומיים והדרומיים-מזרחיים של המבנה הפנימי, בעל שמונה הצלעות, מבלי שיינתן דיוק כל שהוא לכיון הפרוודור הקטן שבמפלס המשופע, וכן ללא השוואה — האפשרית על כל פנים — שבין המחבוא התת-קרקעי שבו ביקר מיינרצהגן לבין חלק במערה הנראה בחלקו מן הפתח המצוי תחת האפריון (ב) שבפנים המסגד". (תרגום מוונסאנט. מובא בספר חברון. תרשים המערה מצוין באות — א).

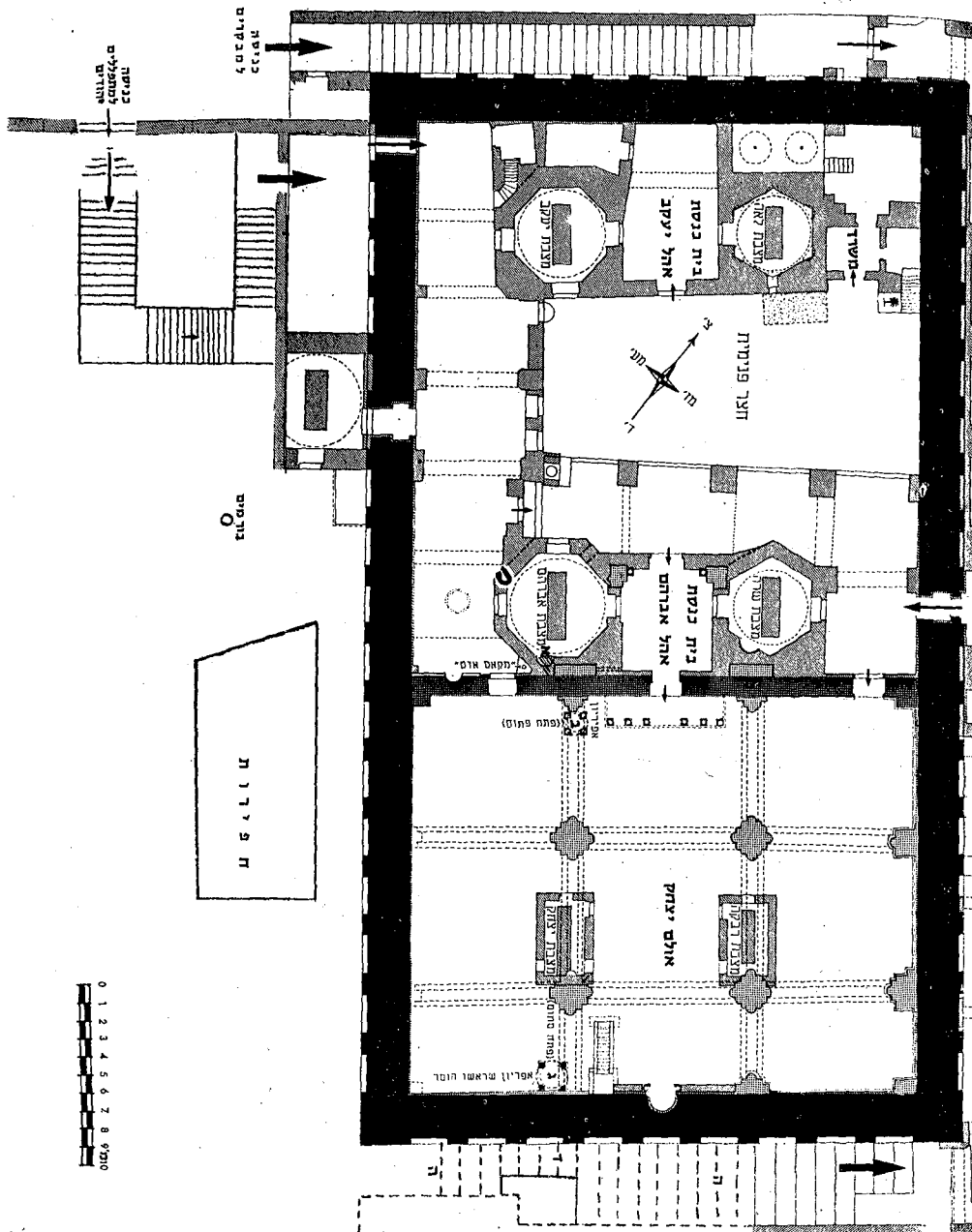
ה ע ר ה : האותיות בסוגריים המפורזות ב. י. ק. זה מותאמות למפה שבעמ' 199.



תרשים חלל המערה והמצבה עם 4 עמודים לפי תיאוריו של קולונל מיינרצהגן שביקר במקום בשנת 1917 (עפ"י ונסאנט)



(א) תרשים חלל המערה כפי שנראה ושורטט ע"י ונסאנט
 (ב) — הפתח ברצפת המסגד; (ג) פתח נמוך בצורת דלת מלבנית ובו 2 מדרגות חצובות
 ברצפת הסלע



תרשים מבנה הבניין שמעל מערת המכפלה

- א. פתח למערה דרכו נכנס קולונל מינרצהגן — מסומן במחרב של שיש בחדר מצבת אברהם;
- ב. הפתח הפתוח מתחת לאפיריון השלם שבאולם יצחק — פתח הנדון. ג. הפתח למערה מתחת לאפיריון נטול הראש שבאולם יצחק דרכו נכנסו הצלבנים. ד. המדרגה השבעית שעד אליה הותרו היהודים לעלות בעבר (אינה קיימת כיום). ה. מדרגות כניסה בעבר (אינן קיימות כיום) ה ע ר ה : למערות עצמן לא נמצא שום פתח חיצוני — טפת על טפת — מחוץ לבנין אשר עליהן.

5. תאורו של משה דיין — מן הספר "אבני דרך" —
מחדורת ידעות אחרונות — תשל"ז

"תוך כדי חיפוש הסדר המונע התנגשות וחיכוכים, עלה גם רעיון להקים בית מיוחד לבית-כנסת ולקשור אותו בפתח אל הקומה התחתונה של בנין המסגד, כלומר אל המקום שנמצאים בו הקברות עצמם.

בצד המזרחי של המסגד נראית בריצפה אבן גדולה, סגורה בארבעה ווים. היא מכוסה מחצלת, ומעליה מבנה בצורת אפיריון, נסמך על ארבעה עמודים אך בלי כיפה. נאמר שדרך מקום זה נהגו בדורות קודמים לרדת למערה שתחת לריצפת המסגד. ממול, בצידו השני, המערבי, של המסגד, ליד 'קבר אברהם', כשני מטרים מן 'האבן הסוגרת', יש בריצפה חור עגול. הפתח הזה, המערבי, מורכב משני חלקים: העליון — חור בלוח שיש, וקוטרו 28 ס"מ. תחתיו הפתח מתרחב, קטרו 60 ס"מ והוא חצוב בסלע. עובי הסלע מטר אחד. הפתח הוא במרכז תקרת חדר; ליתר דיוק, לא במרכזה ממש אלא כ-50 ס"מ ממזרח למרכז. גודל החדר כ-3×3 מטרים (אורך הקיר המערבי מזרחי — 2.97 מ', הצפוני והדרומי 2.85 מ') תיקרתו מתומנת וגבוהה — בשיאה — 4 מטרים. הריצפה עשויה אריחי אבן שעוביים כחצי מטר (45 ס"מ) עד גובה של 1.36 מטר. הקירות ישרים ואחר-כך הם מתחילים להתקמר. על הקיר המערבי והמזרחי בנויה קשת, עוביה כ-70 ס"מ. הפתח שבתיקרה עובר בצידה, גובה הקשת בשיאה 3.30 מטרים מעל לריצפה.

בקיר הצפוני — 3 מצבות; רוחבן 60 ס"מ כל אחת. גובה המרכזית שבהן — 2 מטרים, והיא עשויה שיש ומחולקת לשלשה חלקים. חלקה התחתון 1.2 מטרים; האמצעי — לוח מלבני, גובהו 20 ס"מ, והחלק העליון — לוח חצי עגול, וגובה השיא שלו 60 ס"מ. החלק התחתון של המצבה מעוטר, ועליו כתובת, בכתב כופי מפואר, נאמר בה, "שינה תופסת אותו ואף לא תנומה לו, מה". כתובת זו מוצבת הפוכה וזה חלק אמצעי מכתובת שלמה, שהיתה על חמש אבנים. הכתובת במלואה אומרת: "אללה אין זולתו הוא חי וקיים. אין שינה תופסת אותו אף לא תנומה, כל מה שבשמיים ובארץ" (זה פסוק 255 מסורה 2 שבסוראן). חמש אבני הכתובת היו קבועות לשעבר במסגד שבאשקלון. ארבע האבנים הנתרות נמצאות עתה במוזיאון בקהיר, ואילו החמישית (המרכזית) הגיעה איך שהוא למערת המכפלה.

שתי האבנים האחרות חלקות, בלי קשוטים או כתב, נמוכות מן האבן המרכזית, והן עשויות טיח לבן. דפנותיהן דבוקות לקיר המזרחי והמערבי של החדר. ראש המצבה המזרחית מחודד יותר מזה של המערבית. לא ברור אם המצבות בנויות על דופן המערה או שהן מהוות קיר, המסתיר חדר שמאחוריו; יתכן שמה שמאחוריהן הוא החדר שעליו סיפר מינרצהגן.

בקיר הדרומי, ממול למצבות יש מנהרה. כדי להכנס למנהרה צריך לרדת במדרגה, שהיא גמוכה מן הרצפה 45 ס"מ. גובה המנהרה 1.06 מטרים ורוחבה 60 ס"מ. קירותיה עשויים אריחי אבן גדולים, מסותתים בדייקנות. ארכם 1.5 עד 2 מטרים. עליהם אריחי

התיקרה מונחים. גודלם בין מטר אחד ל-50 ס"מ, אורך המנהרה כ-17.5 מטרים. המנהרה מסתיימת בגרם של 16 מדרגות עולות. זווית המדרגות תלולה, המדרגות מגיעות אל מתחת למפלס העליון של מערת המכפלה ונחסמות בקיר בנוי אבנים, בתקרה רואים פתח סגור: אבן גדולה סותמת את היציאה כלפי מעלה. זו האבן הטבועה בצד המזרחי של רצפת המסגד. הווים הסוגרים את האבן נראים גם מבפנים. המרחק בין הקיר החוסם למדרגה הראשונה הוא כ-3.3 מטרים לפי זה. אורך הקומה התחתונה, מן המצבות שבקיר הצפוני ועד למדרגה העליונה בדרום כ-22 מטרים.

רצפת החדר (היא תשתית סלע של אבן גיר, או מרוצפת אריחי אבן) מכוסה הפצים שונים, שנזרקו עליה דרך הפתח שבתקרת החדר. הרבה פתקי "משאלות", שטרי כסף, מטבעות, נרות ושכבה עבה של אבק ושברי טיח וטיט שנפלו מן התיקרה ומן הקירות.

בפינה הדרומית-מערבית של החדר (ימינה מפתח המנהרה) כרויה בקיר פינת תפילה עגולה. גובהה 1.7 מטרים. בכיפה, בחלקה העליון נראים עיטורי עלים ופרחים. בקיר המדרגה היורדת מרצפת החדר אל המנהרה יש גומחה (חור). קוטרה 16—18 ס"מ, לאחר כ-40 ס"מ החור מסתיים בקיר, אולם הוא נמשך בזווית ישרה כלפי מטה. על ידי שלשול אנך מסתבר, שיש תחתיו בור; עומקו 1.3 מטרים ובקרקעיתו שכבת עפר.

בכניסה אל מערת המכפלה מול המדרגה השביעית (בעבר הורשו היהודים להגיע רק עד לשם) יש סדק (מרווח) בין אבני הקיר. סדק זה נמצא מול גרם המדרגות של הניקבה. בקיר הניקבה, סמוך לגרם המדרגות, יש חור וזרם אויר חודר בעדו. יתכן שיש קשר בין הסדק שבקיר החיצוני לחור שבקיר הניקבה. קומה תחתונה זו, כאמור סגורה ומסוגרת ואסורה בכניסה, אפשר רק להציץ בה, באשנב המסוגר, הקבוע ברצפת המסגד (ואי אפשר כמובן לראות דבר). רצייתי לבדוק אם אמנם היה פעם פתח החוצה, שיוכלו היהודים להגיע בו לקברות בלי לעבור במסגד. לדאבוני לא נמצא פתח כזה, ונאלצתי להסתפק בשיטת הקיום-יחד".

6. סיכום כל הממצאים והמחקרים המובאים לעיל על הפתחים למערת המכפלה

מתחת לבניין הנראה לעין מצויות שתי מערות זו על גב זו, או לפי דעה אחרת — זו ליד זו, המתחברות על ידי מעלות (מדרגות). בתוך הבניין הנ"ל מתחת לאפריזון אשר במסגד מצוי פתח עגול שקוטרו כ-35 ס"מ. פתח זה נעול וסגור כיום על ידי מכסה מחורר מפתח הפתח שימש לצורך העברת נרות לתוך המערה עצמה. באותו חדר מצוי סימן של פתח גדול יותר ששימש כנראה את הצלבנים לכניסה לתוך המערה. הפתח נראה כיום מתחת לאפריזון נטול הראש שבדרום מזרח למצבת יצחק. פתח זה סתום לגמרי, וגושי הבטון שעל הפתח הסותמים אותו שונים בצבעם מן האריחים שמסביבו. בתוך החדר, שבתוכו מצויה מצבת אברהם, מצוי הפתח הסתום שלפי 'ספר חברון'

(תרגום מוונסאנט), פתח זה נראה כיום כסתום בשיש מתקופה מאוחרת, ומתחת לשיש ניתן להרגיש בשכבת בטון דקה. השיש הנ"ל בלבד מחוזק בברגים אל הקיר, שבור וסדוק באמצעו וניתן לראות עליו סימן כעין מיחרב.

* *

"... וכשם שזכינו לבוא ולראות ציון של מקום אבותינו, כך נזכה לראותם בחיים חיותם, בעת יקיצו וירננו כל שוכני עפר". (תפילה — שערי דמעה)

כנגד מערת המכפלה שלמטה יש מערת מכפלה שלמעלה שהיא מכוונת כנגדה.
(הרידב"ז)