

"שלושה שהטילו לכיס" — לבירור שיטות התנאים

רוברט ברודי

שנינו בכתובות פ"י מ"ד:

מי שהיה נשוי שלש נשים ומת, כתבתה של זו מנה (=100), ושל זו מאתים, ושל זו שלש מאות, ואין שם אלא מנה, חולקות בשוה. היו שם מאתים — של מנה נוטלת חמשים; ושל שלש מאות שלשה שלשה של זהב (=75). היו שם שלש מאות — של מנה נוטלת חמשים ושל מאתים מנה (=100), ושל שלש מאות ששה של זהב (=150). וכן שלשה שהטילו לכיס, פיתתו או הותירו — כך הן חולקין.

שיטת החלוקה המתוארת במשנה זו רחוקה מלהיות שקופה; אך לא זכתה להבהרה בתוספתא וכמעט לא בתלמוד הירושלמי¹. עיקר הדיון בה נמצא בתלמוד הבבלי, והוא מעיד על קשיים רציניים בפירושה. הנחת התלמוד² היא, שאם סכום העזבון של הבעל גדול יותר מסכום הכתובה של אחת הנשים, אין לה שום זכות תביעה לגבי ההפרש (אע"פ שמתוך הסכום השווה לכתובתה לא תקבל, כמובן, את כל מה שמגיע לה). אם כן, למה מקבלת בעלת המאה יותר מ- $33\frac{1}{3}$ זוזים, אם הבעל השאיר יותר ממאה? לפי שמואל, כדי להסביר את המקרה השני שבמשנה, צריך להניח שהאשה שכתובתה מאתים ויתרה כלפיה³ על זכויותיה כמנה הראשון; וכדי להסביר בשיטה זו את המקרה השלישי, צריך להניח הנחה אחרת: זו שכתובתה שלש מאות ויתרה כלפי שתי האחרות, בנוגע למנה הראשון. אם כן, שני המקרים האחרונים שבמשנה מתפרשים בהתאם לשתי נסיבות שונות, שלאף אחת מהן אין זכר במשנה.

נסיון משופר להעמיד את המשנה בהתאם לאותה הנחה בסיסית, מובא ע"י רב יעקב מנהר פקוד בשם רבינא. לפי שיטה זו אין צורך להניח שאחת מהנשים מוותרת לטובת חברותיה, אלא שהנכסים המתחלקים בין שלש הנשים, לא הגיעו כולם בבת אחת. אם נניח שמלכתחלה חילקו 75 זוזים בלבד, ועל השאר נודע להן⁴ רק לאחר זמן, אזי תוסבר החלוקה, ככל אחד מהמקרים, בהתאם להנחת התלמוד⁵. היתרון הגדול בפירוש זה, לעומת פירושו של שמואל, הוא שאף על פי שהוא ממציא נסיבות שאין להן זכר במשנה, לפחות אפשר לפרש את כל החלקים של המשנה בהתאם לאותן הנסיבות, ולא צריך להמציא הסבר נפרד לכל מקרה. החולשה המשותפת לשני הפירושים היא, ששניהם מעמידים את המשנה

בנסיבות מיוחדות, שאין להן זכר כמשנה עצמה; ברור אם כן שאף אחד מהם אינו מפרש את המשנה "כפשוטה"⁶, וספק גדול בעיני אם אף אחד מהם התכוון לעשות כך⁷.

בהתחשב כנראה במצב זה, שהוא רחוק מלהשביע את רצונו של פרשן המשנה, הרשה לעצמו רב סעדיה גאון להציע פירוש חדש ועצמאי⁸:

אף על פי שיודעין אנו שהלכה כרבי ולא כר' נתן (=המשנה, עיין להלן) ואע"פ ששמואל מעמידה ככותבת זו לזו ולפצותה מדין ודברים, וכי רב יעקב משמיה דרבינא מעמידה בשתי תפישות, אעפ"כ מקום הניחו לנו גם אנו, ויכולנו להעמידה בתנאי ב"ד על הממון הנמצא למת: כל אשה שהוא פחות מכתובתה לא תעדיף על שלפניה, ושהוא יתר על כתובתה טטול באשר הוא עד כדי כתובתה בשוה, והנשאר לפי חשבון; לפי (=לפיכך) בהיות שם מנה, שהוא פחות מכתובת השניה והשלישי לא יעדפו על כתובת הראשונה, ולכן יחלקו שלשתן בשוה; ובהיות שם מאתים, הראשונה נוטלת חמשים, לפי שהוא יתר על כתובת' — נוטלת שלשים ושלשה ושליש שהוא בשוה מן המנה האחד, ומן המנה השני ששה עשר ושני שלישים שהוא שתותו לפי חשבון, ושלישית לא תעדיף על השנית אלא טטול כל אחת שבעים וחמשה; ובהיות שם שלש מאות, הרי אין פחות מהגדולה שבכתובות, ולפיכך יטלו לפי חשבון, ראשונה חמשים ושניה מאה ושלישית מאה וחמישים.

היתרון של פירוש רס"ג הוא בכך שאין צורך להמציא נסיבות שלא נזכרו במשנה, אלא לגלות הנחות הלכתיות שלא נתפרשו בה. הבעיה היא שפירושו אינו עקבי: קודם טוען הגאון שבחלק של הנכסים שמעבר לסכום כתובתה של אשה מסוימת, יש לה זכות חלקית שגודלה הוא בפרופורציה לגודל תביעתה (השלמה) בתוך מכלול התביעות כולן. הנחה זו מסבירה את המקרה השני שבמשנה (בלי לסתור את מה שנאמר במקרה האחרון); אבל כשמיישמים אותה במקרה השלישי, התוצאות הן כדלהלן: במנה הראשון חולקות שלש הנשים באופן שווה. ממאתים הזוזים הנותרים מגיע לאשה הראשונה חלק של אחד בששה; סך הכל היא תקבל $66\frac{2}{3}$ זוזים. במנה השני, זכויותיהן של שתי הנשים האחרות שוות, וכל אחת תקבל $41\frac{2}{3}$ זוזים ממנה זו. במנה השלישי, כל אשה צריכה לקבל חלק בהתאם לגודל כתובתה; בעלת המאתים תקבל אם כן $33\frac{1}{3}$ זוזים, ובעלת השלש מאות תקבל 50. סך הכל תקבל בעלת המאתים $108\frac{1}{3}$, ובעלת השלש מאות 125, בניגוד למה שנקבע במשנה. הילכך נזקק הגאון להנחה שניה, המחליפה במקרה זה את ההנחה שהדריכה אותו עד עכשיו, ויצא שכרו הפרשני בהפסדו.

ברצוני להציע כאן גישה חדשה למשנתנו, תוך נסיון לפרש את כל חלקיה על פי הנחות אחידות, ובלי להכניס לתוכה נסיבות שלא נזכרו בה. נציג את הבעיה בצורה כזו: מי ששנה את משנתנו, בודאי היתה לו שיטה שאיפשרה את חלוקת נכסי הבעל בין שלש הנשים, גם אם הסכום שהשאר הבעל שונה מהסכומים שנוכרו במשנה; הוא ידע איך לחלק כל סכום שבין 0 ל-600 זוזים⁹. אם t מסמן את סכום העזבון אם כן, ישנן שלש

פונקציות $f_1(t)$, $f_2(t)$, $f_3(t)$, המורות איזה חלק מהסכום מגיע לכל אחת מהנשים. הבעיה העומדת לפני הפרשן היא, כיצד להשלים את הפונקציות האלו לאורך כל המיגזר $0 < t < 600$, על פי הנתונים המצטים שבמשנה, בצורה המתקבלת על הדעת. נתחיל עם f_1 (החלק המגיע לאשה שכתובתה מאה): מצד אחד, ברור שמעבר לנקודה מסויימת במהלך t , אין f_1 משתנה עד $t=300$ נקודה זו בהכרח נמצאת אי-שם בין $t=100$ ובין $t=200$. מצד שני, כמעט מוכרחים להניח (כמו שאמנם הבינו המפרשים) שעד $t=100$, כל הנשים חולקות בשווה, כלומר $f_1(t) = f_2(t) = f_3(t) = 33\frac{1}{3}$. אם כן, ההשלמה הפשוטה ביותר תהיה זו:

$$f_1(t) = \begin{cases} \frac{t}{3} & 0 \leq t \leq 150 \\ 50 & 150 \leq t \leq 300 \end{cases}$$

ברור שלפי הנחה זו, גם $f_2(t) = f_3(t) = \frac{t}{3}$, עד $t = 150$. ומה קורה מעבר לנקודה זו? האשה הראשונה לא מקבלת כלום ממה שמתווסף על t , וככל הנראה זכותה של בעלת המאיתם שווה לזכותה של בעלת השלש מאות בנוגע לתוספת זו, לפחות עד $t=200$. אם כן, נראה שהפתרון הפשוט ביותר יהיה מעין זה שהצענו לגבי f_1 : חלוקה שווה עד נקודה מסויימת; ומעבר לנקודה זו, תקבל האשה השלישית לבדה את כל התוספת. אם כן, נקודה זו מוכרחה להיות $t=250$, ונקבל את התמונה הבאה:

$f_1(t)$	$f_2(t)$	$f_3(t)$	
$\frac{t}{3}$	$\frac{t}{3}$	$\frac{t}{3}$	$0 \leq t \leq 150$
50	$50 + \frac{t-150}{2}$	$50 + \frac{t-150}{2}$	$150 \leq t \leq 250$
50	100	$100 + (t-250)$	$250 \leq t \leq 300$

מה הפרינציפ המאחד פרטים מוצעים אלה? נדמה לי שהתשובה ברורה: לפי תפישה זו, אסור לאף אחת מהנשים לקבל יותר מחצי כתובתה, כל עוד לא קבלה כל אחת מחברותיה את מחצית כתובתה. אולם עד שאשה מסויימת תגבה את המחצית שלה, אינה נופלת בזכויותיה מהנשים האחרות, למרות שמגיעים להן סכומים גבוהים יותר, ומה יהיה כאשר $t < 300$, וכל אחת קבלה כבר לפחות חצי מתביעתה? לדעתי, עלינו להרחיב את הרעיון שהצענו לעיל, כדי לטפל גם במקרה זה: לכל אחת תהיה זכות שווה, עד שתקבל את כל מה שמגיע לה. כמלים אחרות, אופן החלוקה של הכסף הנוסף במיגזר $300 < t < 600$, יהיה זה עם אופן החלוקה במיגזר $0 < t < 300$.¹⁰

השאלה הבאה היא: איך תתגשם גישה זו במקרה כללי יותר, כשישנם N בעלי-חוב, כל אחד מהם תובע סכום A_i ($A_1 > 0, A_2 \geq \dots \geq A_N$), והסכום שבאים לגבות ממנו פחות מסכום התביעות $\sum A_i$? לפחות עד $t = A_1$, לכל אחד מבעלי החוב יש זכות שווה, ובודאי

$$\frac{t}{N} = f_N(t) = \dots = f_2(t) = f_1(t)$$

וכמו במקרה של שלש הנשים, תימשך חלוקה זו גם מעבר לנקודה $t = A_1$, אבל עד היכן? מסתבר, לדעתי, שהיא תימשך עד שהאדם הראשון יקבל חלק $\frac{t}{N-1}$, ממה שמגיע לו, כלומר עד $t = \frac{NA_1}{N-1}$ בנקודה זו יצא בעל-החוב הראשון מהמשחק, והנשארים יחלקו בשווה את התוספת, עד שגם השני יקבל חלק $\frac{t}{N-1}$, מתביעתו, וגם הוא ירד מן המשחק, וכן הלאה. אחרי שכולם יקבלו חלק כזה מתביעתם ($t = \frac{\sum A_i}{N-1}$), יחזרו חלילה ויתחלקו בצורה דומה, עד שיקבל כל אחד חלק $\frac{t}{N-2}$ מתביעתו, וכן הלאה; עד שלבסוף, אם יימצא מספיק כסף ($\sum A_i = t$), יקבל כל בעל חוב את כל מה שמגיע לו.

מה ההגיון בפתרון המוצע? נראה לי שמשחקך כאן הלך-מחשבה, שלפיו "השברים הטבעיים" הם אלה, שהמונה שלהם 1. הרי התפיסה הבסיסית היא, שאין זה הוגן שבעל-החוב הקטן יקבל את אותו הסכום האבסולוטי שמקבל בעל-החוב הגדול יותר (מפני שלגביו זהו סכום גדול יותר באופן יחסי); מצד שני, לפחות עד $t = A_1$, זכותו שווה לזכות כל בעל-חוב אחר. אם כן, בעצם כל אימת שממשיכים את החלוקה השווה מעבר לנקודה $t = A_1$, יש בזה עיוות מסויים; אך עיוות זה אינו נתפש מיד עד שחלקו מגיע לתחנה "הטבעית" הבאה, דהיינו $t = \frac{NA_1}{N-1}$, כשהוא גובה חלק $\frac{t}{N-1}$ מתביעתו, לפני כל האחרים. כמו כן, ככל שלב מתקדם יותר, כולם מתחילים עם חלק פרופורציונלי שווה של תביעותיהם, וכל אחד ממשיך לגבות עד שהוא מגיע לחלק "הטבעי" הבא. לתפישה כזו יש סימוכים ממקומות שונים בספרות חז"ל; כמעט לא משתמשים בשברים, שהמונה שלהם אינו 1; במקום להגיד, למשל $\frac{7}{10}$ אומרים $\frac{1}{2} + \frac{1}{5}$; במקום להגיד $\frac{3}{4}$ אומרים "הכל) פחות $\frac{1}{4}$ ", וכדומה¹¹.

עכשיו אנו מגיעים לסיפא של המשנה, הקובעת ששיטת חלוקה כזו חלה גם לגבי שותפים, "וכן שלשה שהטילו לכיס, פחתו או הותירו — כך הן חולקין". כבר ראינו איך יתחלקו במקרה של "פחתו", אבל מה עושים במקרה של "הותירו"¹²? נראה לי שכאן "התחנות הטבעיות" ברורות יותר: יחלקו את הרווח בשווה עד שהשותף הקטן ביותר יכפיל את השקעתו ואז הוא יצא מהמשחק עד שכולם יכפילו את השקעותיהם; אחרי כן הוא ישוב להתחלק עם שותפיו עד שיקבל פי שלש בהשקעתו המקורית, וכן הלאה. כלומר, "התחנות הטבעיות" משני הצדדים של נקודת ההתחלה הן $1, 2, 3, \dots, \frac{1}{2}, \frac{1}{3}, \dots$

עד עכשיו ניסינו להבהיר את שיטת משנתנו; לבסוף נשווה שיטה אחרת. לפי כרייתא המובאת בתלמוד הבבלי (צ"ג ע"א), "זו משנת רבי נתן; רבי אומר: אין אני רואה דבריו של רבי נתן באלו, אלא חולקות בשוה". לדעת רבי, עד $t = 300$, שלש הנשים חולקות בשווה, מעבר לנקודה זו, כמוכן, לא תקבל בעלת המאה יותר ממה שמגיע לה¹³; בודאי תימשך החלוקה בין שתי הנשים הנותרות, באופן שווה, עד $t = 500$; ומשם ואילך, תגבה

בעלת השלש מאות בלבד¹⁴. ומה יאמרו בעלי שיטה זו, במקרה המקביל של שותפות, אם השותפים מרויחים?

כנראה, הם הם הסוברים “שנים שהטילו לכיס, זה מנה וזה מאתים, ועשו פרקמטיא-שכר לאמצע”¹⁵. בלשון אחרת, בהתאם למינוח שהשתמשו בו לגבי משנתנו, לדעת רבי יהודה, הנשיא יש רק “תחנה טבעית” אחת, 1; אחרי שכל שותף מקבל בחזרה את השקעתו, חולקים את הרווח בצורה שווה¹⁶.

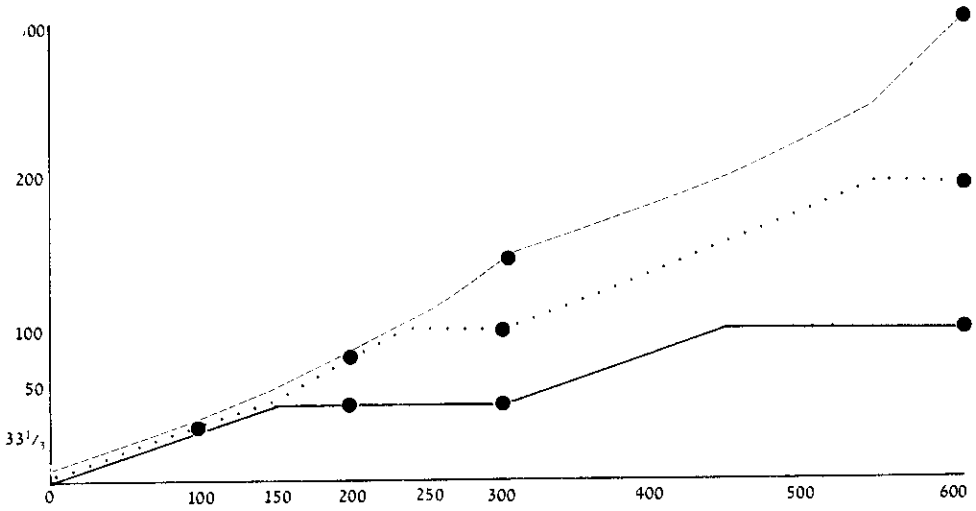
הערות

- 1) התוספתא (פ”ד ה”ד, עמ’ 91 במהדורת ליברמן) מסמיכה לה ברייתא, השייכת ככל הנראה (עיין תוספתא כפשוטה עמ’ 346 – 348) לשיטת חלוקה, שנעסוק בה לקראת סוף המאמר. בירושלמי על אתר (כתובות ל”ג ע”ד – ל”ד ע”א), חוץ ממחלוקת אמוראים הממשיכה את מחלוקת התנאים בנושא, מובא חלק משיטת שמואל, שנדון בה להלן על פי הכבלי. במקום אחר בירושלמי (ב”ק ד’ ע”א) מובאים לכאורה דברי הסבר כלליים למשנתנו, אבל יתכן שאלה מוסכים על מקור אחר (עיין תוספתא כפשוטה כתובות עמ’ 346 והערות 18, 20), ובין כה וכה אינם נוגעים לפרטי החלוקה.
- 2) נראה שהנחה זו עומדת מאחורי פירושי האמוראים שנציין להלן, אע”פ שהיא מובאת בתלמוד באופן סתמי; אבל לעניננו אין זה משנה, גם אם נוכל להסביר פירושים אלה על רקע אחר; על אחת כמה וכמה שאין זה חשוב לנו כעת, אם באו אמוראים אלה לענות על השאלה הספציפית שבתלמוד, או פשוט לפרש את המשנה כלשעצמה.
- 3) ודוקא כלפיה, אבל כלפי השלישית היא ממשיכה לדרוש חלק אף במנה זה, כמפורש בתלמוד.
- 4) נקטתי כאן לשון פשטנית: למעשה לא כלייך ברור איך בדיוק מבחינים בין “תפיסה” אחת לשניה.
- 5) התלמוד טרח להסביר רק את שני המקרים האחרונים, הדרושים הסבר מיוחד, וכנראה השאיר את המקרה הראשון כפשוטו; אבל מי שירצה, יוכל לפרש גם את המקרה הראשון בצורה דומה.
- 6) השוה דברי הרי”ף המובאים אצל דינור; ספר השנה של אוניברסיטת בריאילן י”ב (תשל”ד), עמ’ 114.
- 7) איני יכול לקבל את הגישה הרווחת, הרואה בכל “אוקימתא” תלמודית נסיון לפרש מקור קדום כפשוטו, ובכל אוקימתא שכנראה אינה הולמת את המקור כפשוטו. נסיון כושל. לדידי ברור שחז”ל התכוונו, בהרבה מקרים כאלה (אם לא בכלם), להראות שקיימת לפחות אפשרות לוגית, ששני “מקורות” (במובן רחב מאד, הכולל למשל הנחות מקובלות) ידורו ככפיה אחת — בלי לחשוב שהמקורות עצמם מתפרשים בדרך זו לפי הכוונות המקוריות של “מחבריהם”. וכידוע, לא הכוונה המקורית היא שקובעת בהכרח בדיאלקטיקה התלמודית ובמשפט התלמודי, אלא הפירוש הניתן בהתאם לחוקי הפרשנות המקובלים במערכת (כמו שמקובל גם במערכות משפטיות אחרות), ועכמ”ל.
- 8) אוצר הגאונים, כך שמיני; מסכת כתובות (בעריכת ב”מ לוין, ירושלים תרצ”ט), חלק התשובות, עמ’ 310.
- 9) כמו כן, בודאי היה לו פתרון גם למקרה של יותר משלש נשים, וגם לחביעות של סכומים אחרים — עיין בהמשך המאמר.
- 10) נראה לי שמסבה זו לא היה צורך לפרט במשנה איך יחלקו 400 או 500 זוזים: מצד שני, נראה שחוסר פירוט זה מסייע במקצת להשלמה שהצעתי (השווה כבר אצל הרי”ף, המצויין בהערה 14 להלן).

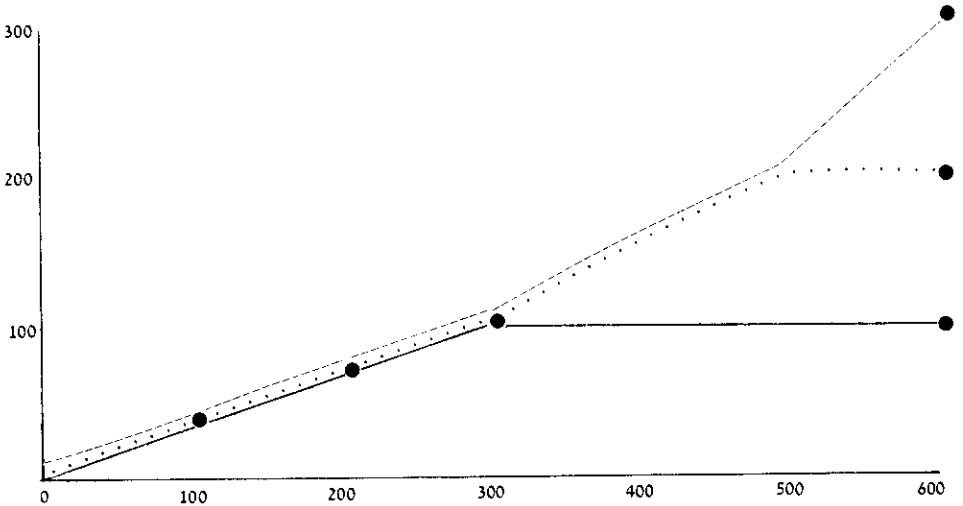
- (11) הדוגמא הראשונה היא מפסחים ק"ט ע"א; השניה, "נכי ריבעא", חזרת כמה פעמים בתלמוד (כתובות כ"א ע"א, גיטין ט"ו ע"ב, כ"ק מ"ו ע"ב, כ"ב נ"ז ע"א), ובעברית "פחות רביעי" (ברכות כ"ו סע"ב); כך נמצא גם "נכי חומשא" בשביל $\frac{4}{5}$ (סוכה ה' ע"א) וגם "תרי תילתי" בשביל $\frac{2}{3}$ (למשל עירובין נ"ז ע"א, פ"ג ע"א) — אך מצד שני, אפשר לקשר ניסוחים אלה עם הנוהג לכנות 39 "ארבעים חסר אחת" וכדומה (עיין א' גולדברג, פירוש למשנה: מסכת שבת, י"ם תשל"ו, עמ' 137 והערה 42). דוגמה יפה נוספת "פלגא ופלגא דנקא" = $\frac{7}{12}$ נמצאת בבכורות נ' ע"א; לא הבאנו אותה בפנים מפני שקטע זה שייך לא לתלמוד המקורי. אלא לתקופת הגאונים הקדומה (עיין רש"י על אתר; תוספות בסוף העמוד הקודם; ח"צ טיבש, אוצר הגאונים למסכת סנהדרין, י"ם תשכ"ז, עמ' קל"ג והערה 62). השווה גם הצירוף הנפוץ "למחצה לשליש ולרביעי". המספר "תרי חומשי" = $\frac{2}{5}$ נמצא כמה פעמים בפורמולה הידועה, "כל אמתא בריבוע אמתא ותרי חומשי באלכסונא" (עירובין נ"ז ע"א ושם נסמן), אך שם לא היתה ברירה של ממש: $\frac{1}{5} + \frac{1}{5}$ היינו "תרי חומשי", ובדאי אין זה טבעי לנסח מספר זה $\frac{1}{3} + \frac{1}{15}$. ("תלתא חומשי" בסוכה ל"ב ע"ב הוא מקרא חריג ע"ש). כשמוצאים ריבוי של "רבע", "רביעיית", וכדומה, מדובר במדות או במטבעות; במקרים כאלה גם המדה הקטנה נתפשת אחרי זמן כמדה עצמאית ולא כשבר (למשל שבתט"ו ע"א, עירובין כ"ט ע"א, כ"ב קס"ו ע"ב; מקרא חריג נמצא בשבת ל"ד ע"ב ע"ש). יתכן שהמספר $\frac{2}{3}$, המופיע כמה פעמים בצורה "שני שלישים" או "תרי תילתי" (למשל שבת ל"ה ע"א, צ"ב ע"א, ק"ח ע"ב; כ"מ ס"ח ע"ב-ס"ט ע"א), מהווה יוצא מן הכלל, בגלל תוצאתו הגדולה, כמו שבכמה שפות שמיות יש מלה מיוחדת למספר זה (Sinipu באכדית; "סנב" בכתובת פנמו ורעיותיה, אולי כשאלה מהאכדית; אולי "פים" בש"א י"ג, כ"א — עיין מ"צ סגל, ספרי שמואל, י"ם תשל"ז, עמ' ת"ט).
- (12) ככל הנראה הכוונה המקורית כמשנתנו היתה לרווחים והפסדים במסחר, והפירושים בשני התלמודים, המגבילים משפט זה לעליות וירידות במטבעות, נובעים מרצונם של אמוראים מסויימים לפסוק ככל האפשר לפי הדעה השניה, שנכרי בהמשך. בין כה וכה, אין זה משנה לגבי ההבנה המדוייקת של שיטת החלוקה, אלא לגבי היקף יישומה בלבד.
- (13) השהו ירושלמי ב"ק ד' ע"א, ופירושו בתוספתא כפשוטה כתובות, עמ' 347 — 348.
- (14) כך בודאי פשוטם של דברי רבי, כמו שהוכיח הרי"ף (בהלכותיו ובמאמר נפרד, בערכות, שהצמיד לסוף המסכת), בניגוד לשיטת הקדמונים שציין (וזהי השיטה המובאת בראשונים בשם הרי"ח, אך יוצא מדברי הרי"ף שהיא היתה מוכרת כבר לפני זמנו של רב האי גאון), שפירוש "חולקות כשוה" כאן (שלא כמשמעו ככל מקום) הוא "חולקות באופן פרופורציונלי לגודל תביעותיהן".
- (15) תוספתא כתובות פ"י ה"ד (עמ' 91 במהדורת ליברמן), בהמשך להלכה "שלשה, שהטילו לכיס ונגנבו מהן, מביאין השאר לאמצע וחולקין", השייכת כנראה לשיטת רבי (עיין תוספתא כפשוטה עמ' 346 — 348). הויהיו המוצע אינו מפורש בשום מקום במקורות, אך סביר להניח שמי שסובר שחולקים כשוה את הפסדים, הוא שסובר שחולקים כשוה את הרווחים — כמו שמשנתנו קישרה במפורש בין שיטות החלוקה בשני המקרים האלה. בירושלמי כתובות ל"ג מובאים בשם רבי דברים, שלכאורה סותרים הנחה זו; אבל בודאי צריך לומר שם "רבי זירא", כמו שיוצא מהמשך הסוגיא וכמפורש במקבילה בירושלמי ב"ק ד' ע"ב (וכך אמנם תוקן בדפוסים החדשים של הירושלמי בכתובות). נראה לי שלפיכך נוסחה משנתנו במקרה של שלש נשים דווקא, מפני שאם היו רק שתי נשים (כבמשניות הקודמות לזו), לא היה כל הבדל בין שיטות רבי ור' נתן. אבל המקרה של שלש נשים מספיק מורכב כדי להעמידנו על עקרונותיו של ר' נתן, הקובעים את החלוקה גם כשיש ארבעה תובעים או יותר.

שיטות החלוקה המשוחזרות במקרה של "שלוש נשים"

לפי רבי נתן



לפי רבי



נקודה בטוחה

f₃

f₂

f₁

מקרא: