

"ת"ר שמיר שבו בנה שלמה את בית המקדש" (בבלי, סוטה מח ע"ב)

השימוש באבני גזית לבנייה ובעיקר לבניית בניינים ציבוריים מלווה את כל רצף ההיסטוריה ובעיקר בעיר הקודש ירושלים. חוקרים רבים (שיאון ואחרים, 2011) עסקו במיקומן של המחצבות שסיפקו את אבני הגזית, וכן את שיטת החציבה שאפשרה שימוש באבנים גדולות מאוד.

המחקר מראה כי השכונות הירושלמיות הצפוניות לעיר העתיקה עשירות מאוד בממצאים של מחצבות אבן עתיקות. באזור נחשפו תצורות סלע גיר שהן גם יפות לבנייה וגם נוחות לחציבה (תצורת מלכה ותצורת מיזי חילו, ראו חתך איור 31. תצורת המיזי חילו היא הבונה את אבן השתייה שבהר הבית – פרת, 2007). נוסף על כך, האזור גבוה יותר מהר הבית ולכן התאפשרה הובלת האבן למקום הבנייה באמצעות כוח הכובד. פתחה של מערת צדקיהו שהייתה המחצבה שתרמה חומר רב לבניית בית שני, נמצאת כ-13 מטר גבוה ממשטח הר הבית כיום. אבן הגזית הגדולה ביותר שנתגלתה במנהרת הכותל היא הגדולה ביותר הידועה בעולם ואלה הם ממדיה: אורך – 13.6 מטר, רוחב – 4.6 מטר, גובה – 3.3 מטר, נפחה 206.448 מ"ק ומשקלה למעלה מ-570 טון. האבן היא אבן גיר שנחצבה צפון למקום מציאתה, ומעוררת סקרנות רבה על דרך החציבה ובעיקר דרך הובלתה (איור 31). את שיטות החציבה מתארים ספראי וששון (2001).

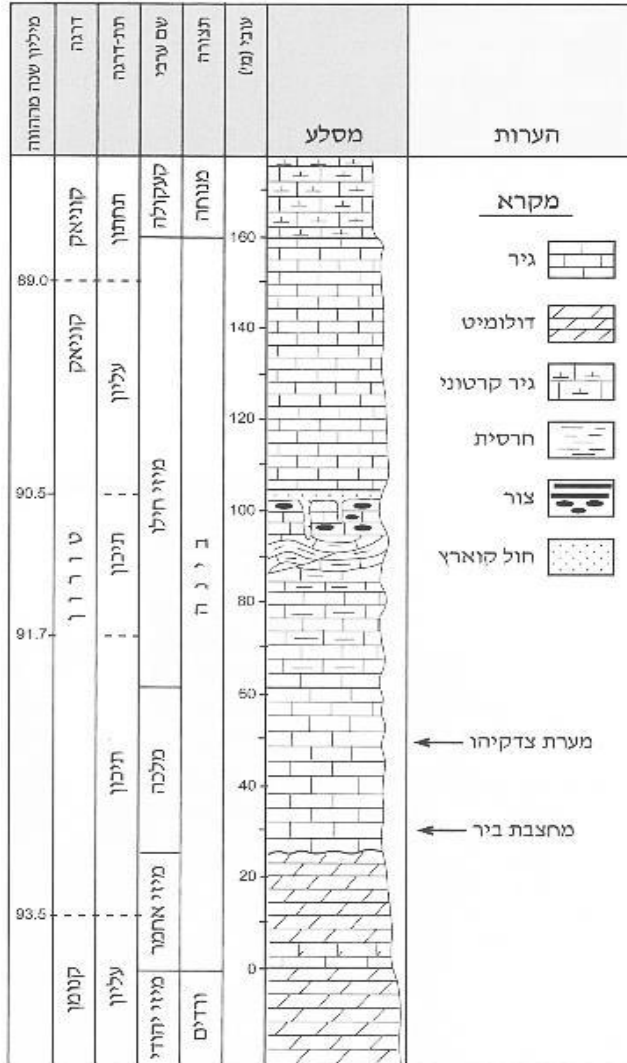


איור 31: האבן הגדולה בכותל
(הירדני, 2009)

הכותל המערבי בנוי מאבני תצורות המלכה והמיזי חילו.

"ת"ר שמיר שבו בנה שלמה את בית המקדש" | 63

בחתך אפשר לראות כי מערת צדקיהו נמצא בתצורת המלכה שהיא תצורה שסלעיה משמשים לבנייה של מבנים רבים בירושלים. איור 33 מראה שני מבנים בירושלים שנבנו בפרטים שונים של תצורת בינה (ראו חתך איור 32).



איור 32: חתך סטריגרפי של ירושלים המזרחית (לוי, 2006, עמ' 43)



שער כניסה לשיבת המקובלים
נבנה מאבני "מיזי אחר" (יעקובסון, 2007)



שער הפרחים בחומת העיר העתיקה
נבנה מאבני "מלכה" (יעקובסון, 2006)

איור 33: שער הפרחים ושער כניסה לשיבת המקובלים

השמיר – אבני מזבח ואבני מקדש

הגמרא אומרת (בבלי, סוטה מה ע"ב):

תנו רבנן שמיר שבו בנה שלמה את בית המקדש שנאמר "והבית בהבנתו אבן שלמה מסע
בבנה" (מל"א ו, ז) הדברים פכתבן דברי רבי יהודה אמר לו רבי נחמיה וכי אפשר לומר כן והלא
כבר נאמר "כל אלה אבנים יקרת וגו' מגרות בפגרה" (מל"א ז, ט) אם כן מה תלמוד לומר לא
נשמע בבית בהבנתו שהיה מתקין מבחוץ ומכניס מבפנים אמר רבי נראי דברי רבי יהודה
באבני מקדש ודברו רבי נחמיה באבני ביתו ורבי נחמיה שמיר למאי אתא מיבצי ליה
לכדתניא אבנים הללו אין פותבין אותן בדיו משום שנאמר "פתוחי חותם" (שמות כה, יא) ואין
מסרטין עליהם באיזמל משום שנאמר במלואתם אלא פותב עליהם בדיו ומראה להן שמיר
מבחוץ והן נבקעות פאליהן פתאינה זו שנבקעת בימות החמה ואינה חסירה פלוס וכבקעה
זו שנבקעת בימות הגשמים ואינה חסירה פלוס תנו רבנן שמיר זה בריתו פשעורה ומיששת
ימי בראשית נברא ואין כל דבר קשה וכול לעמוד בפניו בפה משפרין אותו פורכין אותו
בספגין של צמר ומניחין אותו באיטני של אבר מלאכה סובי שעורין.

רש"י על סוטה מה ע"ב: דברים ככתבן – כמשמען אבן שלמה מסע כמה שהסיעה מן ההר
ולא סיתתוה שוב בכלי ברזל.

סיכום דעות ר' יהודה ור' נחמיה בגמרא, נראה כי המחלוקת היא רק על אבני מקדש:

אבני מזבח	אבני בית מקדש	אבני ביתו	אבני החושן
ר' יהודה בלי שמיר ¹	שמיר ²	מסותות ³	שמיר ⁴
ר' נחמיה בלי שמיר ⁵	מסותות ⁶	מסותות ⁷	שמיר ⁸

הסברים לטבלה

1. רבי יהודה עוסק באבני מקדש ולא באבני מזבח ומכאן שהשמיר לא שימש לצורכי אבני מזבח. כמו כן מצינו בחולין (יח ע"א): "וכמה פגיעת המזבח? כדי שתחגור בה ציפורן" (כשמעבירים ציפורן הרי היא מתעכבת בפגימה זו), והתוספות מוכיח במקום ש"ודאי שמיר אין עושה אותם חלקות שלא תחגור בהן הצפורן". ולכן מניין לקחו את אבני המזבח?
הגמרא מציעה שני הסברים לכך:
א. במסכת זבחים (נא ע"א) משמע שבנו את המזבח מאבנים גדולות וקטנות חלקות שלא הייתה בהן פגימה, כלומר חלוקי נחל.
ב. במידות (ג, ד) כתוב: "אָחַד אֲבָנֵי הַקֶּבֶשׁ וְאֶחָד אֲבָנֵי הַמִּזְבֵּחַ, מִבְּקֶצֶת בַּיִת קָרַס. וְחֹזְפָרִין לְפִטְחָהּ מִהַבְּתִילָה, וּמִבְּיָאִים מִשָּׁם אֲבָנִים שְׁלֵמוֹת, שֶׁלֹּא הִזְנֵף צְלִיחַן בְּרוּזָל, שֶׁהַבְּרוּזָל פּוֹסֵל בְּגִיזָה".
2. מפורש בדברי רבי יהודה שאמר: "שְׁמִיר שָׁבּוּ בְּנֵה שְׁלֵמָה אֶת בַּיִת הַמִּקְדָּשׁ" (בבלי, סוטה מה ע"ב). ונראה ששלמה עשה כן בתור חומרה, שהרי איסור הנפת ברזל נאמר רק באבני מזבח.
3. מתוך שרבי יהודה דורש: שמיר – באבני מקדש, מכאן משמע שאפשר לסתת באבנים פחותות מהן.
4. לא מצינו שרבי יהודה נחלק על רבי נחמיה בעניין אבני המילואים, וכמו כן הפסוקים מסייעים לנו שנאמר: "בְּמִלּוֹאֲתָם" (שמות כח, כ).
5. התלמוד שואל: "וְרַבִּי נְחֻמְיָה שְׁמִיר לְמַאי אֶתָּא?" (בבלי, סוטה מה ע"ב) ולא ענה "לאבני מזבח". ומכל מקום נראה שאסור לסתתן שהרי נאמר על אבני מזבח במפורש "לֹא תִבְנֶה אֶתְּחָן גְּזִית" (שמות כ, כב). נראה שאת אבני המזבח לקחו מבקעת בית הכרם או אבנים מפולמות.
6. מסותות: רבי נחמיה חלק על רבי יהודה באומרו "וְכִי אֶפְשָׁר לִזְכֹּר כֵּן?"
7. אם אבני המקדש סותתו קל וחומר שאבני ביתו סותתו.
8. מפורש בדברי רבי נחמיה.
- עמר (2017) כתב בספרו על מהותו של השמיר והדרכים המגוונות לזהות אותו כתולעת, כאבן קשה או כחומר רדיואקטיבי מקריין.

אבן גזית – אבן פינה – אבן פסיפס (אבות דרבי נתן, כח)

רבי אלעזר בן שמוע אומר: שלש מדות בתלפיד חכמים אבן גזית אבן פינה אבן פסיפס. אבן גזית כיצד זה תלפיד ששנה מדרש בזמן שתלפיד חכם נכנס אצלו שואלו בפדרש אומר לו זהו אבן גזית שאין לה אלא פה אחת. אבן פינה כיצד זה תלפיד ששנה מדרש והלכות בזמן שתלפיד חכם נכנס אצלו שואלו בפדרש אומר לו בהלכות אומר לו זהו אבן פינה שיש לו שתי פיות בלבד. אבן פסיפס כיצד זה תלפיד ששנה מדרש והלכות ואגדות ותוספתות כשת"ח נכנס אצלו שואלו בפדרש אומר לו בהלכות אומר לו בתוספתות אומר לו באגדות אומר לו וזהו אבן פסיפס שיש לה ארבע פיות מד' רוחותיה.

מי שדרש מדרש זה ברור כי היה מצוי בעולם האבן לסיתות ובנייה. אבן הגזית נראית רק בצידה החיצוני ולכן צריך לסתת בקפידה רק צד אחד של האבן. אבן הפינה נראית משני צדדים ולכן יש להקפיד ולסתת כראוי בשני צידי האבן. האבן המשובצת בפסיפס צריכה להתאים לכל שכנותיה הן בצורה והן בצבע ולכן צריך מיומנות גבוהה בסיתותה.

מקורות

הירדני, ת' (2009, 31 בדצמבר). **נדבך רבא** [תמונה].

<https://he.wikipedia.org/wiki/#media/File:KotelTunnels23.jpg>.

יעקובסון, מ' (מיכאלי) (2006, 26 בדצמבר). **שימוש ב"מיזי אהמר" כהה בעיר בעתיקה בירושלים בישיבת המקובלים בית אל** [תמונה].

https://he.wikipedia.org/wiki/#media/אל_בית_המקובלים_בית_אל_יהודה

יעקובסון, מ' (מיכאלי) (2007, 17 בינואר). **שימוש באבני "מלכה" – ברוב המבנים העתיקים בירושלים העתיקה – כאן שער הפרחים** [תמונה].

<https://he.wikipedia.org/wiki/#media/קובץ:SHAAR-HA-PRACHIM05.jpg>

לוי, ז' (2006). מערת צדקיהו – מחצבה לאבני המקדש בימי הורדוס. **גלילאו, 93**, 45-40.

ספראי, ז' וששון, א' (2001). **חציבה ומחצבות אבן בארץ ישראל: בתקופת המשנה והתלמוד**. מכון ארץ חפץ, אורות ישראל – מכללה אקדמית לחינוך.

עמר, ז' (2017) **החן שבאבן**. מכון הר ברכה.

פרת, א' (2007). אבני הכותל המערבי וכותלי הר הבית. **אריאל, 180-181**, 28-32.

שיאון, ע', ששון, א', זילברד, א' ורפיאנו, י' (2011). מחצבות ושיטות חציבה בימי בית שני בצפונה של ירושלים. **מחקרי יהודה ושומרון, כ**, 39-48.