

## ”גפן של זהב היתה עומדת על פתחו של היכל...” (בבלי, חולין צ ע”ב)

הסוגיה: הגמרא במסכת חולין מתארת את מקדש שלמה. אחד מהפלאים המתוארים הוא גפן של זהב שנטע שלמה המלך. וכך מתארת הגמרא:

גָּפֵן שֶׁל זָהָב הָיְתָה עוֹמֶדֶת עַל פֶּתְחוֹ שֶׁל הַיְחָל וּמִדְּלָהּ עַל גְּבִי פְּלוֹנְסוֹת וְכָל מִי שֶׁהָיָה מִתְנַדֵּב גִּרְגִיר אוֹ אֲשָׁכּוּל מְבִיא וְתוֹלָה בָּהּ (בבלי, חולין צ ע”ב).

מתיאור זה ברור כי מדובר בקישוט בצורת גפן שאנשים הוסיפו עליה גרגירי זהב ברבות השנים, ואולם במסכת יומא בתלמוד בבלי ובתלמוד ירושלמי הגפן מתוארת בדרך אחרת:

דִּאֲפֵר רַב הוֹשִׁיעָא: בְּשַׁעַה שֶׁבָּנָה שְׁלֵמָה בֵּית הַמִּקְדָּשׁ, נָטַע בוּ כָּל מֵינֵי מִגְדִּים שֶׁל זָהָב, וְהָיוּ מוֹצִיאִין פִּירוֹת בְּזַמְנֵיהֶן. וְכִיּוֹן שֶׁהָרִיחַ מִנְשֵׁבֶת בְּהֵן הָיוּ נוֹשְׂרִין פִּירוֹתֵיהֶן, שֶׁנֶּאֱמַר: "וְרִיחַ פְּרִי" (תהילים עב), וַיִּהְיוּ הָיְתָה פְּרִנְסָה לְהַזְוִינָה. וְכִיּוֹן שֶׁנֶּגְנְסוּ גוֹיִם לְהַיְכָל יְבִשׁוּ, שֶׁנֶּאֱמַר: "וַיִּפְרַח לְבָנֹן אוּמָלָל" (נחום א, ד). וַעֲתִיד הַקְּדוֹשׁ בְּרוּךְ הוּא לְהַחְזִירָהּ לָנוּ, שֶׁנֶּאֱמַר: "פְּרִיחַ תִּפְרַח וְתִגַּל אֶף גִּילַת וְרָגַן כְּבוֹד הַלְבָּנוֹן יִתֵּן לָהּ" (ישעיהו לה, ב) (בבלי, יומא ט ע”ב).

כִּי דְתִנְיִן תִּנְיָן. וְגָפֵן שֶׁל זָהָב הָיְתָה עוֹמֶדֶת עַל פֶּתְחוֹ שֶׁל הַיְחָל. אֲמַר רַבִּי אֲחָא בְּרַי וְצִזְק. בְּשַׁעַה שֶׁבָּנָה שְׁלֵמָה אֶת בֵּית הַמִּקְדָּשׁ צָר כָּל מֵינֵי אֵילָנוֹת לְתוֹכוֹ. וּבְשַׁעַה שֶׁהָיוּ אֵילָוִי שְׁבַחֲוִץ [עוֹשִׂין פִּירוֹת] הָיוּ אֵילָוִי שְׁבַפְּנִים עוֹשִׂין פִּירוֹת. הִדָּא הוּא דְכִתִּיב פְּרִיחַ תִּפְרַח וְתִגַּל אֶף גִּילַת וְרָגַן וְגו'. אֵימַתֵּי יְבִשׁוּ. אֲמַר רַבִּי וְצִזְק חִינְנָא בְּרַי וְצִזְק. בְּשַׁעַה שֶׁהַעֲמִיד מִנְשֵׁבֶת צָלַם בְּהַיְכָל יְבִשׁוּ. דְכִתִּיב וַיִּפְרַח לְבָנֹן אוּמָלָל (ירושלמי, יומא ד, ד).

בלימוד זה נכיר את החומר הנקרא זהב, נבין מניין הגיע לארץ ישראל ונתמקד בסיפור גפן הזהב – הן כפריט עיצובי בבית המקדש או כפלא שבו זהב גדל על גפן.

### מהו זהב?

הזהב הוא יסוד המסומן בסימון Au ומספרו בטבלת היסודות 79. זהב לא נוטה להיקשר כימית ליסודות אחרים ולכן אפשר למצוא אותו בטבע בצורתו הטהורה. מסיבה זו הוא אחת המתכות הראשונות שהאדם למד להשתמש בהן. עם זה הזהב היא מתכת רכה יחסית ולכן אי אפשר ליצור מזהב טהור כלים עמידים ובוודאי לא כלי נשק. הזהב משמש בעיקר לחפצי קישוט וכלי פולחן.

אחד משימושי הזהב הבולטים במקרא הוא כחומר הגלם לכלי המשכן. שולחן לחם הפנים, ארון הברית ומזבח הזהב מצופים בזהב. המנורה עשויה כולה זהב. חוקרים רבים שאלו כיצד המנורה יכלה להחזיק את משקל הזהב שבה, שכן כאמור הזהב הוא חומר רך ומבנה גדול של מנורה העשוי זהב טהור, יתקשה להחזיק את עצמו. השאלה היא האם מקשה פירושה גוש אחד מלא או שייכתן שהיה חלול בפנים ורק החלק החיצוני היה זהב. כך מכון המקדש יצר את המנורה.

לזהב כחומר גלם יקר לתעשיית התכשיטים יש אזכורים רבים בתלמוד, לדוגמה: התכשיט שעשה רבי עקיבא לאשתו ונקרא בתלמוד "ירוּשְׁלָיִם דְּדִדְהָבָא" – ירושלים של זהב (בבלי, נדרים נ ע”א).

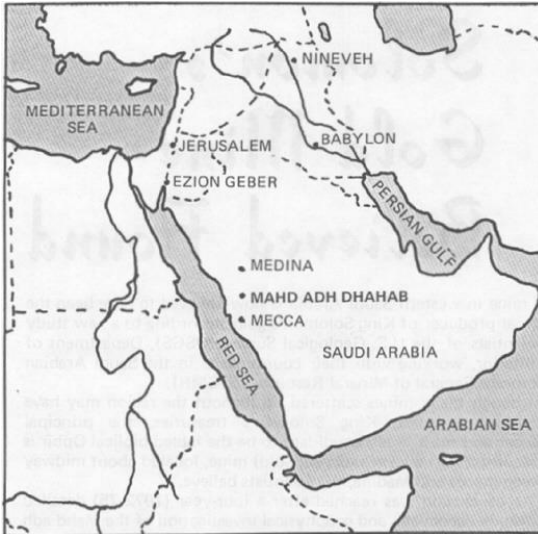
## מקור הזהב במקרא

המקרא מזכיר את הזהב כבר בתחילת ספר בראשית, בתיאור הנהרות היוצאים מגן העדן. נהר הפישון מתואר כסובב את ארץ החוויה, שעליה נאמר שם: "וזהב הארץ הזהא טוב" (בראשית ב, יב). לפי המסופר במקרא, בימי שלמה ארץ מקור הזהב היא ארץ אופיר:

וְאֵנִי עֲשָׂה הַמֶּלֶךְ שְׁלֹמֹה בְּעֵצִיוֹן גָּבַר אֲשֶׁר אֶת אֵלוֹת עַל שֹׁפֵת יַם סוּף בְּאֶרֶץ אֲדוּם. וַיִּשְׁלַח חִירָם בָּאֵנִי אֶת עֲבָדָיו אֲנָשֵׁי אֲנִיּוֹת יָדָעִי הָיִם עִם עֲבָדֵי שְׁלֹמֹה. וַיָּבֹאוּ אוֹפִירָה וַיִּקְחוּ מִשָּׁם זָהָב אַרְבַּע מֵאוֹת וַעֲשָׂרִים כֶּכֶר וַיָּבֹאוּ אֶל הַמֶּלֶךְ שְׁלֹמֹה (מל"ב ט, כו).

גם בימי יהושפט אנו קוראים "והושפט עשר (עֲשָׂה) אֲנִיּוֹת תְּרַשִׁישׁ לְלֶכֶת אֶפְרָה לְזָהָב וְלֹא הָלַךְ בִּי נִשְׁבְּרָה (נִשְׁבְּרוּ) אֲנִיּוֹת בְּעֵצִיוֹן גָּבַר" (מל"א כב, מט).

לפי התיאור המקראי נראה כי ארץ אופיר נמצאת מדרום לישראל. כדי להגיע אליה ולייבא ממנה זהב, יש להשתמש בספינות.

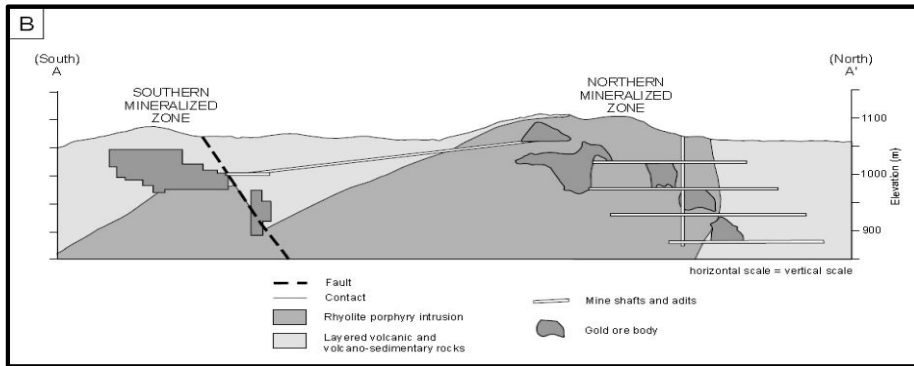


איור 42: מיקום מכרות הזהב בערב הסעודית (Al-Andalus, 1976)

הזכרו כל מיני מקומות שמתאימים לארץ אופיר המקראית. המיקום המקובל הוא בחצי האי ערב. זיהוי זה מסתמך בין השאר על הכתוב בספר היובלים (מהספרים החיצוניים): "וירד משם נגבה מול אשדות הים הגדול ומחה על כתף הים ועבר מול ארץ ערב אופירה" (רובין, תר"ל, עמ' 21). רבים מזהים את המכרה מהאד-הדא-דהב (Mahd adh Dhahab) שבערב הסעודית כמכרות המלך שלמה. המכרה ידוע בכינויו "ערס הזהב". ישנן עדויות לכרייה במכרה זה כבר לפני 5000 שנה. במכרה זה נמצאו כמויות עצומות של חומר טפל שנשאר לאחר הכרייה.

מיקום המכרה הוא בין מכה למדינה (איור 42). יש יכולת להסיע את הזהב

ביבשה אך עקב משקלו הרב קל יותר להעבירו בספינה ולכן המקרא מתאר את השייט באניות.



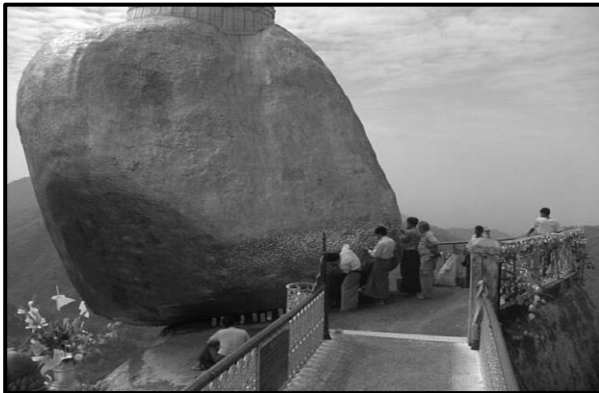
**איור 43: חתך גאולוגי באזור מכרות הזהב של Mahd adh Dhahab בסעודיה**  
(Taylor et al., 2009, p. 246)

### גפן של זהב – תרומת זהב למקדש

נחזור לסוגיה שפתחנו בה בתחילת הפרק:

גָּפֶן שֶׁל זָהָב הָיְתָה עוֹמֶדֶת עַל פֶּתְחוֹ שֶׁל הַיְכָל, וּמִדְּלָה עַל גְּבִי קְלוֹנְסוֹת, וְכָל מִי שֶׁהָיָה מִתְנַדֵּב גָּרָר אוֹ אֶשְׁפּוֹל, מְבִיא וְתוֹלֵה בָּהּ (בְּכֵלִי, חוֹלִין צ' ע"ב).

הגמרא במסכת יומא מביאה כמה סיפורי מעשה המראים כי תרומת זהב לצורכי בדיק הבית הייתה נפוצה. תיאורים רבים הם של תרומת זהב הממוקדת למטרה מסוימת. אלה התיאורים במסכת יומא: פונבז המלך היה עושה כל ידות הכלים של יוס הכפורים של זהב. הילני אפו עשתה נברשת של זהב [...] טבלא של זהב שפרשת סוטה כתובה עליה (משנה, יומא ג, י).



**איור 44: סלע הזהב בבורמה**  
(קליין, 2016, עמ' 57)

ואולם ישנם סיפורים של תרומת זהב כללית שלא למטרה ספציפית. לדוגמה האגדה המובאת בספרא:  
אפרו עליו על דואג בן יוסף שפת והניח בן קטן לאפו. והיתה עודדתו בטפחיו בכל שנה, ונתנת פשקלו זהב לשמים (ספרא, בחוקתי ו, ג).

תיאור של הבאת גרגירי זהב קיים עד היום בעולם. יש מקומות שהמנדבים לקודש מביאים גרגיר זהב ו"תולים" אותו על גבי הסלע. באיור 44 מופיע סלע זהב מבורמה.

על הסלע הזהב בבורמה מצויה

פגודה עדינה שעל פי המסורת הבודהיסטית נמצאת בה שיערה של בודהא, והיא מונעת מהסלע להתגלגל במורד הצוק. המאמינים נוהגים להדביק אל הסלע עלי זהב דקים, מנהג המביא מזל לפי אמונתם.

סלע הזהב בבורמה נותן פתח להסבר סוגיה בעבודה זרה (מו ע"א):

אבני הר שנדלדלו: בני רבי חייא ורבי יוחנן חד אמר אסורות וחד אמר פותרות מ"ט דפ"ד פותרות כהר פה הר שאין בו תפיסת ידו אדם ומותר אף הגו שאין בהן תפיסת ידו אדם ומותרין.

לפי רש"י: שנדלדלו – נעקרו מאליהן והשתחוה עכו"ם להם.

גוש סלע זה הוא אבן הר "שנדלדלה" (לשון התלמוד) ומשמשת מקום לעבודה זרה.

גפן של זהב – עצים המניבים זהב.

כמות הזהב הרבה שהייתה קשורה למקדש ולכל הסובב אותו יכולה להסביר את המובא במסכת יומא (לט ע"ב) על עצי הזהב שמניבים פירות:

רב הושעיא: בשעה שפגה שלמה בית המקדש, נטע בו כל מיני פגדים של זהב, והיו מוציאין פירות בזמניהן.

עניין עץ המניב פירות זהב מופיע גם בתלמוד הירושלמי, יומא ד, ד:

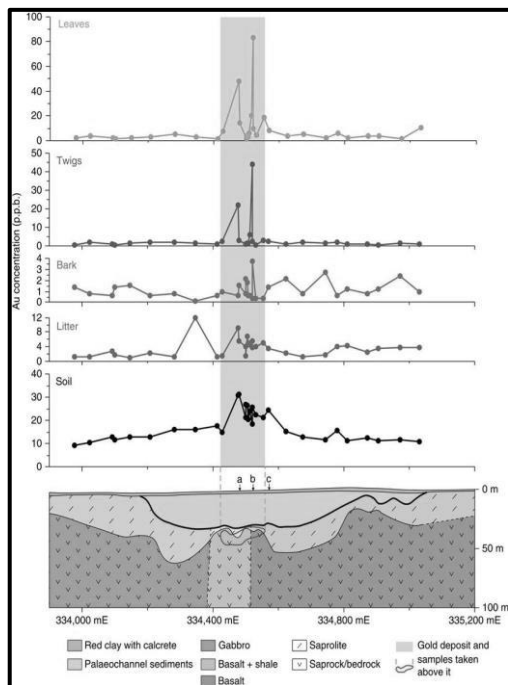
ויש אופרים. זהב שהיא עושה פירות. לוי דתנינן תמן. וכן של זהב היתה עומדת על פתחו של היכל. אמר רבי אחא בר יצחק. בשעה שפגה שלמה את בית המקדש צר כל מיני אילנות לתוכו. ובשעה שהיו אילו שפוחץ [עושין פירות] היו אילו שפגים עושין פירות.

בשני התלמודים מופיע העניין כי העצים שבהיכל היו מניבים "פרי של זהב". ראוי להבין זאת כמטפורה על זכותם של המנדבים ושל הכוהנים שבעבור עבודתם ונדבנותם לקודש יקבלו תרומה "כלכלית" ולא ייפגעו.

אך יש מקום לראות זאת גם כתיאור למציאות ממשית. כבר ראינו כי בעבודת המקדש השתמשו בכמויות רבות של זהב ולכן ייתכן שמתחת להר הבית במקום שהשיטין התנקזו אליו, היה ריכוז גבוה יחסית של זהב שמקורו בכלי המקדש, וכן מתרומות הזהב הגדולות שהיו מביאים להר. ריכוז גבוה של זהב בקרקע יכול להביא לידי ריכוז גבוה של זהב בצומח שמעל פני השטח הנמצא באזור.

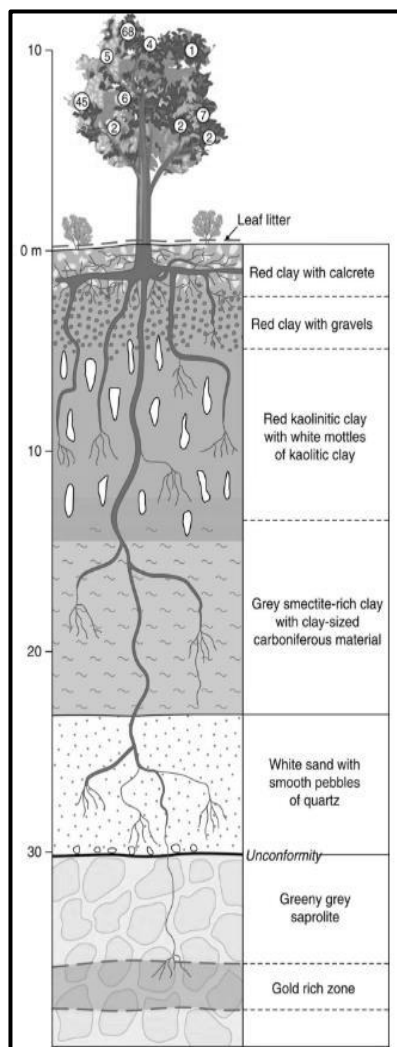
ריכוזי זהב גדולים הנוצרים לאחר שימוש גבוה של אדם בזהב, מוכרים מהספרות. במחקר שנעשה על הגאו-כימיה של הסחף בנחלי הכרמל (Ilani et al., 1992), חוקרים מצאו ריכוז גבוה של זהב, עד 3.2 חלקים למיליון. הם קושרים עלייה זו בריכוז לדליפות ממערכת הביוב שכוללות מים גם ממעבדות של טכנאי שיניים וגם מצורפים.

במאמר שפורסם ב-2013 דיווחו חוקרים מאוסטרליה (Lintern et al., 2013) כי בעצי איקליפטוס שצמחו מעל תת-הקרקע (איור 45) הנמצא בעומק של כ-35 מטר, היה משקע עשיר בזהב. גם בעלים ובענפי העץ ואף בקליפת העץ נמצא ריכוז גבוה של זהב (איור 46). ייתכן שתופעה דומה התרחשה בגפן שבמקדש בריכוזים גבוהים יותר, עד שנוכחות הזהב בעלי הגפן הייתה ניכרת גם בהתבוננות בגפן.



**איור 46:** ריכוז הזהב שנמצא בעלים, ענפים, בקליפת העץ, שכבת החומר האורגני על הקרקע ובקרקע. כאן נראה בבירור כי מעל פני השטח שבצומק הקרקע התחום בקו אדום, ישנו ריכוז גדול של זהב (היחידה היא P.P.B חלקים לבייליון). אורך החתך כ-1200 מטר.

(Lintern et al., 2013)



**איור 45:** חתך העץ מהצמרת ועד לעמוק שבשורשים היונק משכבה עשירה בזהב (Lintern et al., 2013)

## מקורות

קליין, מ' (2016). גן בעדן: המקרא בעין הגאולוג. שאנן – המכללה האקדמית הדתית לחינוך. רובין, ש' (תר"ל). ספר היובלים. דפוס יאזעף האלצווארטה.

- Al-Andalus (2016, November 26). *Mahd adh Dhahab (Hijaz - KSA) – The Cradle of Gold of the Ancient Near East*. <https://defence.pk/pdf/threads/mahd-adh-dhahab-hijaz-ksa-the-cradle-of-gold-of-the-ancient-near-east.463220/>
- Ilani, S., Shirav, M., & Halics, L., (1992). *Geochemistry of stream sediments in mount Carmel area, Israel* (Report GSI/15/92). Ministry of Energy and Infrastructure, Geological Survey of Israel. [https://www.gov.il/BlobFolder/reports/reports-1992/he/report\\_1992\\_Ilani-S-Geochemistry-Stream-Sediments-Mount-Carmel-Area-Israel-GSI-15-1992.pdf](https://www.gov.il/BlobFolder/reports/reports-1992/he/report_1992_Ilani-S-Geochemistry-Stream-Sediments-Mount-Carmel-Area-Israel-GSI-15-1992.pdf)
- Lintern, M., Anand, R., Ryan C., & Peterson, D., (2013). Natural gold particles in Eucalyptus leaves and their relevance to exploration for buried gold deposits. *Nature Communications*, 4(2416). <https://doi.org/10.1038/ncomms3614>
- Taylor, C. D., Schulz, K. J., Doebrich, J. L., Orris, G. J., Denning, P. D., & Kirschbaum, M. J. (2009). *Geology and nonfuel mineral deposits of Africa and the Middle East* (Open-File Report 2005-1294-E). USGS: Science for a changing world. <https://pubs.usgs.gov/of/2005/1294/e/OF05-1294-E.pdf>