

## "ירד גבריא אל ונעץ קנה בים ועלה בו שירטון" (שבת נו, ב)

גמרא (שבת נו, ב) אומרת:

אפר רב יהודה אפר שפואל: בשעה שנשא שלמה את בת פרעה ירד גבריא אל ונעץ קנה בים ועלה בו שירטון ועליו נבנה כרך גדול [של רומי]. בפתניתא תנא אותו היום שהכניס ירבעם שני עגלי זהב אחד בבית אל ואחד בדרן - נבנה צריף אחד וזהו איטליאה של יון.

מבחינה מורפולוגית מתואר בתלמוד מקרה שבו עקב גורם חיצוני (גבריא אל) נוצרה הפרעה בזרימת הנהר. מנקודת ההפרעה במורד הנהר התפתח אזור שבו האנרגיה נמוכה, ולכן נצבר שם סחף ונבנה שרטון. התלמוד ממשיך ומספר שעל שרטון זה נבנה "צריף אחד", וצריף זה הוא המקום ששמו "איטליה של יון". כלומר התלמוד מספר על שרטון שנבנה בנהר לאחר ימי שלמה וירבעם, וכך נבין את דברי בעל "מעם לועז":

ולפי שכל העולם הזה נברא בשביל יעקב וגם יצחק ברכו, לא יתכן היה שעשו ישתלט על עיר אחת בעולם, שהכל שייך ליעקב, לכן לא פצא עיר ליתן לו אלא איטליה של יון, שהיא עיר חדשה שלא הייתה כשנברא העולם.

הביטוי איטליה של יון חוזר בתלמוד פעם נוספת במגילה (ו, ב):

אפר עולא איטליא של יון זה כרך גדול של רומי והוא תלת מאה פרסה על תלת מאה פרסה.

בימי כתיבת התלמוד כבר הייתה רומי ידועה ומוכרת בכל העולם הישן, ולכן לא סביר שגם רבי יהודה במסכת שבת וגם עולא במסכת מגילה כתבו רומי כסתם שם מקום, אלא ברור כי כוונתם הייתה לעיר שמוכרת כיום בשם רומא.

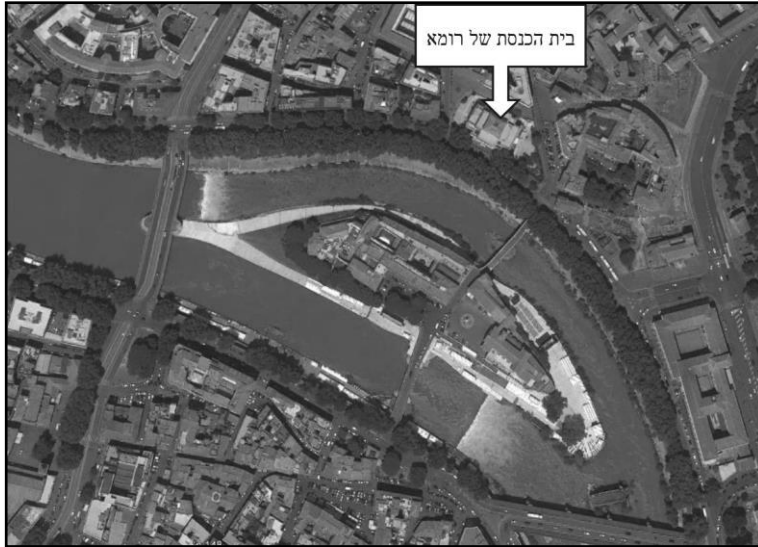
### הנוף הקדום של אזור רומא

בתקופת הקרח האחרונה ירדו פני הימים בעולם בלמעלה מ-120 מטר מתחת למפלס הים של ימינו. ירידה זו גרמה להתחתרות רבה של כלל הנהרות. באזור רומא חתך נהר הטיבר את כל השכבות הפליוקניות, עד לעומק של כ-50 מטר מתחת למפלס הים הנוכחי. העלייה בגובה פני הים לאחר ההפשרה של הקרחונים, הביאה צבירה רבה של סחף לאורך אפיקי הנהרות. קצב השקעת הסחף אף גבר בשל פעילות הבנייה של האדם באלפי השנים האחרונות, מאז שעליית גובה פני הים נעצרה לפני 4,000 שנה בערך. השינויים מאז הם +/- מטר אחד.

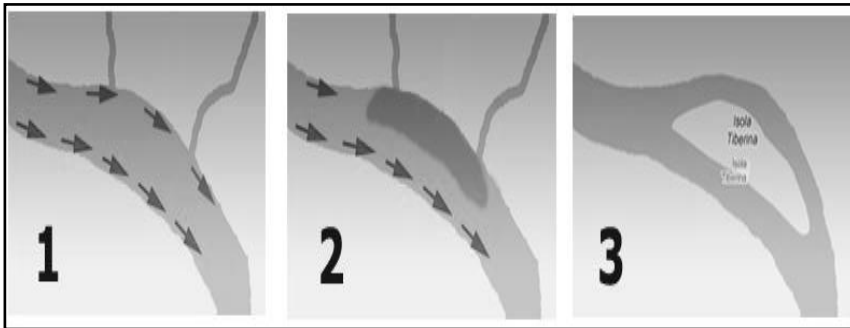
בנהר הטיבר העובר דרך רומא נמצא אי (איור 64), על גדת הנהר ליד האי עומד בית הכנסת (של רומא), שאורכו 270 מטרים ורוחבו במקום הרחב ביותר 67 מטרים. האי ממוקם בפיתול נהר (מיאנדר) במקום שבו רוחב הפשט הוא 675 מטרים. בגדה השמאלית (לעניין כיוון

מיכה קליין

הזרימה) חותר הנהר את סלעי גבעת Capitoline וגבעת Janiculum. במקום זה של הפיתול נכנסים לנהר הטיבר שני יובלים, ואלה מביאים כמויות רבות יחסית של סחף שאין הנהר יכול להסיע אותו. סחף זה מצטבר ובונה בהדרגה את שרטון האי (איור 65).



איור 64: האי שבנהר הטיבר ברומא. הבניין המסומן הוא בית הכנסת של רומא (אוחזר מתוך Google Earth)



איור 65: שלבים בהתפתחות האי

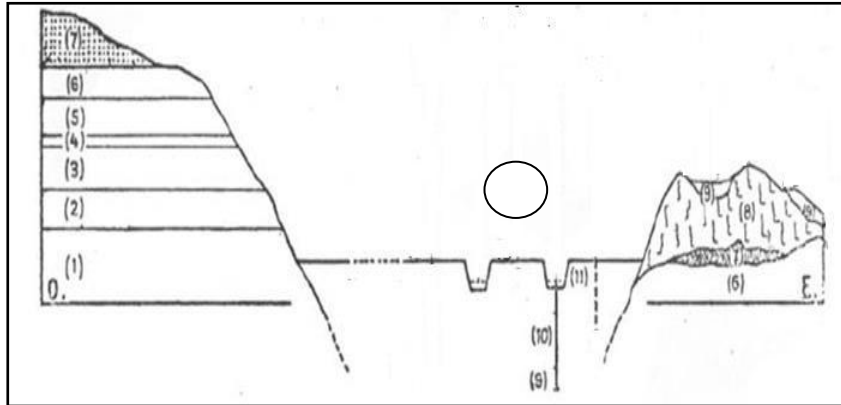
1. הזרימה בפיתול הנהר; 2. השקעת הסחף באזור כניסת היובלים;
3. השרטון בולט מעל פני המים, ושתי זרועות הנהר – משני עבריו

(Wukitsch, 2004)

בפי בני רומי יש כמה "סיפורים" המתארים את היווצרות האי. האחד הוא כי גופת הטיראן השנוא, לוקיוס טארקווניוס סופרבוס (Tarquinius Superbus 510 BC), נזרקה לנהר והייתה למקום שסביבו הלך והצטבר סחף עד כי נבנה האי. סיפור אחר מסביר את מקום

"נשאו נהרות קולם": סוגיות בהידרולוגיה תלמודית

הצטברות הסחף בפסולת או בספינה, ששקעו בנהר ועל גביהם הלך והצטבר הסחף. סיפור אחר מדבר על זריקת תוצרת חקלאית לא טהורה לנהר. בכל הסיפורים הללו קיים הגורם החיצוני שמזרז את התהליך הטבעי, שהוא המקבילה ל"נעץ קנה" במדרש. אנשי רומי העתיקה מיגנו באבנים את שפת השרטון ומנעו תהליכי שינוי בצורת ובמיקומו של השרטון. איור 66 מתאר חתך גאולוגי לרוחב הנהר דרך האי.



איור 66: חתך גאולוגי סכמתי העובר דרך האי.

האי מסומן בעיגול, ובשני צדדיו אפשר לראות את שתי זרועות הזרימה של הנהר. מילוי הסחף הצעיר ממלא את קרקעית העמק. כל המילוי עד לעומק של 26 מטרים (סוף הקידוח ולא סוף המילוי) הוא חומר אלוביאלי צעיר: חלוקים, חול, סילט וחרסית. שכבות 1-6 סלעי משקע ימיים מהפליוקן והרביעון; 7 – טוף וולקני; 8 – טוף וולקני; 9 – משקע של סחף נהרי אגמי; 10 – משקע של סחף אלוביאלי צעיר ובו סחף ארכאולוגי (Leoni, 2010)

לסיכום, ראינו כי דברי המדרש תואמים את ההתפתחות הפלאו-גאוגרפית של האי ברומא. אי זה החל להתפתח רק לאחר ימי שלמה שבהם מספר המדרש "ירד גבריאל ונעץ קנה". לפיכך העדויות הפלאו-גאוגרפיות מלמדות כיצד נתהווה שם "כרך של רומי".

## מקורות

- Leoni, B. (2010). *Origin and Geology of the Island*. Retrieved from [http://www.isolatiberina.it/index\\_e.php](http://www.isolatiberina.it/index_e.php)
- Wukitsch, T. K. (2004). *Tiber Island/Isola Tiburina*. Retrieved from <http://www.mmdtkw.org/VTiberIsland.html>