

## מיקום גן-עדן

### איפה נמצא גן עדן?

גן עדן הוא מיתוס למקום אידילי – נהרות, עצים ובעלי חיים, כולם חיים בהרמוניה. במשך השנים התחלקו מפרשי המקרא לשתי אסכולות: אלו שראו בגן העדן מקום אמתי על פני כדור הארץ ואלו שראו בגן העדן מיתוס, מקום שיש להבין את מהותו רק במשמעות רוחנית.

בפרק זה נדון בגישה הראשונה, ונסה להציע לפי הכתוב במקרא מענה לשאלה היכן היה מקומו של גן עדן.

התיאור המקראי מופיע בבראשית ב 10-15:

וַיֵּצֵא מֵעֵדֶן, לְהַשְׁקוֹת אֶת-הַגֵּן; וּמִשָּׁם, יַפְרֹד, וְהָיָה, לְאַרְבַּעַת רְאשִׁים שֵׁם הָאֶדֶן, פִּישׁוֹן-הוּא הַסּוּבָב, אֶת כָּל-אֶרֶץ הַחֲוִילָה, אֲשֶׁר-שָׁם, הַזָּהָב. וְזֶהב הָאֶרֶץ הַהוּא, טוֹב; שֵׁם הַבְּדֵלָח, וְאֶבֶן הַשֵּׁהָם וְשֵׁם-הַנְּהָר הַשֵּׁנִי, גִּיחוֹן-הוּא הַסּוּבָב, אֶת כָּל-אֶרֶץ כּוּשׁ וְשֵׁם הַנְּהָר הַשְּׁלִישִׁי חֲדָקִל, הוּא הַהֲלֵךְ קִדְמַת אֲשׁוּר; וְהַנְּהָר הַרְבִּיעִי, הוּא פָּרָת.

לפי פשוטו של מקרא נראה כי גן עדן הוא מעיין נובע, שממנו יוצא נהר המתפצל לארבעה נהרות גדולים הסובבים ארצות רבות. תיאור זה אינו מתיישב עם דרכי הזרימה של הנהרות כפי שהם מוכרים לנו – נהרות לא נוהגים להתפצל אלא להפך, נחלים ונהרות מתאחדים והופכים לנהרות גדולים יותר (יוצא דופן מבחינה זו הוא תיאור הזרימה היוצרת דלתא).

ייתכן כי המילים "יוצא" ו"יפרד" לא נועדו לתאר את כיוון זרימת הנחל, אלא את תוואי הנחל לאדם המסתכל מתוך הגן. במשמעות זו גם נהר המתנקז לתוך הגן יתואר כ"יוצא" מן הגן. ואם לנהר זה ארבעה מקורות ראשיים המתאחדים והופכים לנהר עצמו, הרי שבראייה זו הנהר יתואר כ"נפרד לארבעה ראשים".

הכתוב מוסר לנו אלמנטים גאוגרפיים המתארים את מקום הנהרות:

שמות הנהרות – פישון, גיחוון, חידקל ופרת.

שמות ארצות – חוילה, כוש ואשור.

חומרי גלם המצויים במקום הזרימה: זהב, בדולח ושוהם.

נשים לב כי היקף התיאור אינו זהה בארבעת הנהרות. נהר הפישון זוכה לתיאור נרחב, הגיחוון והחידקל – לתיאורים בעלי היקף בינוני ונהר פרת אינו זוכה למילות הסבר ותיאור. נעמוד על הבדל זה בהמשך.

## מיקומה של ארץ החוילה

בימינו, וכפי הנראה גם בימי פרשני המקרא, לא נודע מקומה של ארץ החוילה. הפרשנים מנסים לזהות את המקום על-פי התיאור המפורט בהמשך הפסוק – ארץ שנמצאים בה מחצבים של זהב, בדולח ושוהם.

אסכולה מרכזית של פרשנים קובעת את מיקומה באפריקה – אזור אתיופיה או סומליה של ימינו: בשיטה זו נוקט רס"ג (רב סעדיה גאון): זוילה (נהר בקרבת אפריקא).

חזקוני: ארץ החוילה ליד ארץ אופיר.

גם פרשנים מודרניים כמו אליצור וקיל (1993) נוקטים גישה זו.

אהרוני (1962) משרטט את ארץ החוילה משני צדי ים סוף.

רד"ק מציג דעה שונה: "נראה כי ארץ החוילה היא סמוכה לגן עדן [...]" – שיטה הרומזת על מקום בערב אם גן עדן קרוב לפרת ולחידקל.

יוסף בן מתתיהו סבר כי ארץ החוילה היא בהודו וכך גם לדעת אברבנאל: "ואמרו שחוילה הוא מחוז באינדיא"ה", וייתכן שגם לדעת רמב"ן: "ארץ החוילה אשר שם הזהב – לבאר שאינה חוילה של מצרים".

לעווזאהן (1819) כותב:

חוילה הוא שם לאחת ארצות ערב אשר בקרבת לשון ים פרס. ונושבה מאת חוילה בן כוש. ונהר פישון (היוצא אל לשון ים פרס) סובב אותה למזרח [הסוגריים במקור, מ"ק].

כדי לחזק את הטענה כי ארץ החוילה היא בערב הסעודית נפנה אל הכתוב:

הוא הסבב, את כל-ארץ החוילה, אשר-שם, הזהב. וזהב הארץ הוא, טוב; שם הבדלח, ואבן השהם (בראשית ב 11-12).

זהב נמצא בערב הסעודית במכרה מהאד-הדא-דהב (Mahd adh Dhahab) – ראו להלן פרק מתכות.

**שוהם:** אבן יקרה המוזכרת כמה פעמים בתנ"ך. קיימת סברה כי אבן השוהם המופיעה כאן היא אוניקס (כך גם מגדיר אותה ד"ר יוסף חרש, להלן בפרק אבני החושן), ואוניקס (Onyx) מצויה בערב הסעודית (איור 11 בהמשך).

**בדולח:** חומר שמוצאו מארץ החוילה, ויש לו שני פירושים: א. שרף בעל ריח טוב; ב. אבן יקרה. המקרא אומר: "והמן פזרע גד הוא ועינב קעין הבדלח" (במדבר יא 7). ורש"י במקום אומר: "ועינו כעין הבדולח – שם אבן טובה קריסטל".



איור 11: מפה של המזרח התיכון מתוך אטלס "הגאוגרפיה ההיסטורית של ארץ הקודש" (Smith, 1915)  
 נראה כי חוילה (Havilah) מופיעה בשלושה מקומות שונים (מסומן בקו אדום מרוסק). כמו כן נראה כי שְׂבָא מופיעה באתיופיה וגם בתימן של היום. גם אשור (Asshur) מופיעה במפה זו (מסומן בקו כחול מרוסק).

ימינו), אך בין הדרשנים והפרשנים היו גם שהעלו אפשרויות אחרות. במסכת מגילה (יא, א) מוזכר דיון בעניין:

**א. ליד הודו**

מהודו ועד כוש, רב ושמואל:

חד אמר הודו בסוף העולם וכוש בסוף העולם,

וחד אמר הודו וכוש גבי הדדי הוו קיימי (זה ליד זה היו קיימים).

**ב. בערב**

תרגום יהונתן: "ובְּנֵי דָחַם פּוּשׁ וּמִצְרַיִם וּפּוּשׁ וּכְנָעַן וְשׁוּם אַרְכִּיזְתָּהוּם עַרְבֵיָא וּמִצְרַיִם וְאַלְיָתְרוּק וּכְנָעַן" (ובני חם כוש ומצרים ופוט וכנען ושם ארצותיהם ערביא ומצרים ואליתרוק וכנען).

המחלוקת באשר למקומן של הארצות המוזכרות מופיעה גם באטלס של סמית' (Smith, 1915). כפי שנראה במפה מהאטלס (איור 11), ארץ החוילה ממוקמת (ומסומנת בסימן שאלה) בשלושה מקומות: באתיופיה, במרכז חצי האי ערב ובצפון חצי האי ערב.

### מיקומה של כוש

יוסף בן מתתיהו קבע כי את מיקומה של כוש יש לקבוע דרומית למצרים, ורוב הפרשנים הסתמכו על זיהוי זה (ששורשיו נעוצים כנראה במסורות קדומות). גם בלשון ימינו המונח כוש מתאר את אפריקה.

רס"ג – כוש = חבש.

רד"ק – ארץ כוש שהיא דרומית.

אליצור וקיל (1993, עמ' 20) – כל ארץ כוש הכינוי לארצות שמדרום למצרים (נוביה, סודן של

## שער ראשון - ארץ הפרת והחידקל (מסופוטמיה)

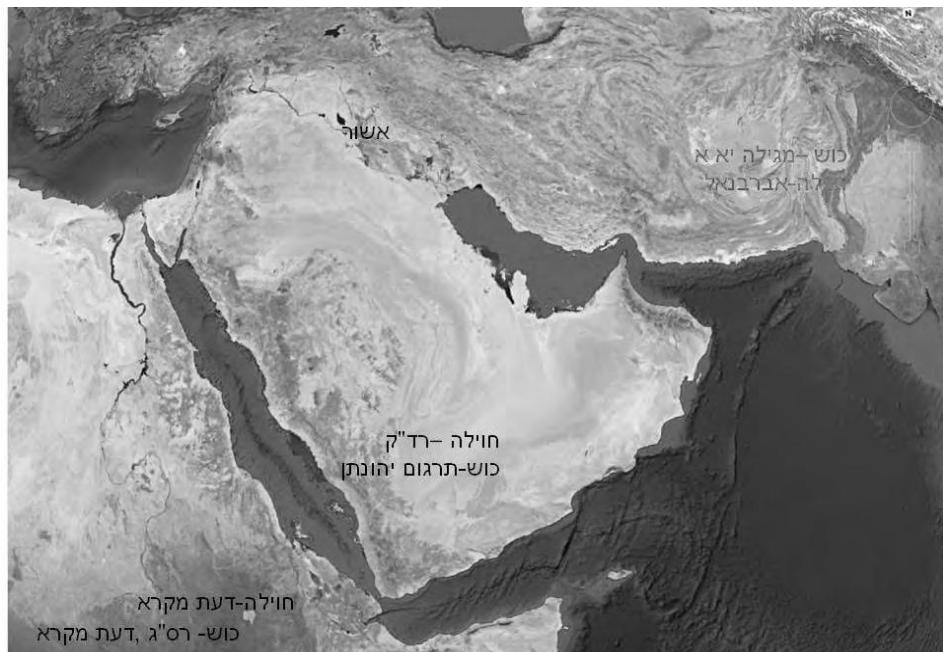
לשיטתו, ארץ כוש היא עַרְבְּיָא. ייתכן שכוונתו לפרובינציה הרומית Arabia בדרום מזרח עבר הירדן, אזור המזוהה גם כמדיין.

לעוויזאהן (1819) כותב:

כוש - דע! כי בשם הזה נחלקו מאז דעות החכמים. כי שבעים הזקנים וכן יוסף בן מתתיהו הכהן וידידיה האלכסנדרוני ואחריהם רבים מחכמי הנוצרים, העתיקו אותו בשם Aethiopia, והיא ממלכה גדולה ונוראה ביו ממלכות אפריקה על שפת ים סוף מערבה, אשר יושביה כולם שחורין המה במראה פניהם. אכן לפי התרגום המיוחס ליונתן בן עוזיאל תהיה ארץ כוש אחת מארצות הערביים השוכנים מעבר ים סוף ומזרחה והלאה, וכן תרגם רב יוסף בדברי הימים, ואחרי הדעה הזאת נמשכו גם מקצת גדולי החכמים, ויביאו מופתים על זה.

### מיקומה של אשור

קביעת מיקומה של אשור מוסכם על דעת הפרשנים: בצפונה של מסופוטמיה על גדות החידקל (אליצור וקיל, 1993, עמ' 18). רס"ג קורא לה מוצל, שהיא העיר מוסול היושבת על גדות החידקל. העיר נינווה העתיקה כלולה בשטחה המורחב של מוסול כיום.



איור 12: המקום כוש, חווילה ואשור לפי הדעות השונות (מפת הרקע: Google earth)

סיכום מקום הארצות, על אשור יש הסכמה גורפת, בעוד על כוש ועל חוילה יש שלושה מיקומים אפשריים לשתי ארצות אלה: אתיופיה (או סודן), חצי האי ערב וליד הדוד, ייתכן הרי הזגרוס המזרחיים (איור 12).

### **פרת וחידקל**

מיקומם של הפרת והחידקל מוסכם וברור לרוב הפרשנים.

רש"י מפרש: "חידקל – שמימיו חדין וקלין. פרת – שמימיו פרין ורבין ומברין את האדם". אברבנאל כותב:

וחידקל קורין תיגרי, שהוא שם לחיה אחת מהירות המרוצה מאוד כי כן מימיו רצים במרוצה עצומה, ולכן נקרא שמו בלשוננו חידקל ר"ל חד קל בתנועתו והוא הסובב את כל ארץ ארמיניא והשיריאה. ואמנם פרת הוא ההולך בתוך בבל וחולק אותה לחצאין לפי שהוא עובר בתוך העיר והולך ונכנס בים (סוף). ואומרים אנשים ג"כ כי הוא עולה ומשקה את ארץ בבל כמו שנילוס משקה את ארץ מצרים.

יש לציין כי הפרת נקרא במקרא גם "הנהר הגדול", אם כי בספר דניאל (י 4) נאמר "וְאֵנִי, הַיְיִתִּי עַל יַד הַנְּהָר הַגָּדוֹל – הוּא חִדְקֵל".

אנו יודעים כיום בברור כי הפרת והחידקל זורמים מצפון מערב לדרום מזרח, אך מידע זה לא היה תמיד בפני פרשני המקרא שהתגוררו באירופה, ולכן נראה כי באשר לנהר חידקל נחלקו רש"י ותוספות (קידושין עה) האם הוא זורם מצפון לדרום או מדרום לצפון. כיום כמובן ידוע לנו שהוא זורם מהצפון לדרום, ומובן שאחת הדעות סותרת את המציאות. גם באשר לפרת יש שטעו בכיוון זרימתו מתוך אי-הכרת האזור, למשל: בחידושי הרמב"ן בגיטין (ז ב) נכתב:

נהר פרת כנגד ארץ ישראל הוא מזרחי לארץ, הולך מדרום אל צפון, וכשהוא מגיע כנגד כזיב הוא מתעקם ממזרח למערב, ומשם הוא חוזר ללך מדרום אל צפון ויורד לבבל [...].

### **מיקומם של פישון וגיחון**

קביעת מיקומם של הפישון והגיחון אינו ברור ומועלות דעות מגוונות בין הפרשנים.

אליצור וקיל (1993, עמ' 21) כותבים כי הפישון והגיחון הם הנילוס הכחול והנילוס הלבן (איור 13). הנילוס הכחול מתחיל בימת טנה שבאתיופיה, והנילוס הלבן מקורו בימת ויקטוריה. הם מתאחדים לנילוס המאוחד בחרטום בירת סודן, ומשם הוא זורם דרך מצרים עד לים התיכון. כיוון זרימתו הוא מהדרום לצפון (ההפך מכיוון זרימתם של הפרת והחידקל שהיא מצפון-מערב לדרום-מזרח).

## שער ראשון - ארץ הפרת והחידקל (מסופוטמיה)



**איור 13: הנילוס הכחול והנילוס הלבן מתאחדים באזור חרטום ומשם ואל הים זורם הנילוס המאוחד (לשיטת אליצור וקיל, 1993)**

לפי רש"י: "פישון – הוא הנילוס, נהר מצרים. על שם שמימיו מתברכין ועולין ומשקין את הארץ. נקרא פישון כמו ופשו פֶּרְשׁוֹ. דבר אחר: פישון, שהוא מגדל פשתן, שנאמר מצרים ובשו עובדי פשתים. גיחון – שהיה הולך והומה והמייתו גדולה מאוד, כמו וכי יגח שמנגח והולך והומה" (תיאור זרימה אך אין הגדרת מקום). לפי רס"ג: נילוס. לפי רמב"ן: "ועל דעת ראשונים (והכוונה לרס"ג ולרש"י) פישון הוא נילוס מצרים, יסובב כל ארץ החוילה הזאת".

נשאלת השאלה, מדוע מרחיבה התורה בתיאור מקום נחל פישון במיוחד?

כפי ששואל אברבנאל:

בענין הנהרות והוא אתה תראה שבפישון שזכר ראשונה הגיד הארץ שהוא סובב כמו שנאמר הוא הסובב את כל ארץ החוילה והדברים שימצאו שמה באמרו אשר שם הזהב וגו'. אמנם בנהר בשני גיחון והשלישי שהוא חידקל זכר הארץ לבד שייסובבו כמו שנאמר הוא הסובב את כל ארץ כוש הוא ההולך קדמת אשור אבל לא זכר הדברים שימצאו שם. אמנם בנהר הד' לא זכר הארץ שייסובבו ולא דברים שימצאו בו אבל אמר בלבד והנהר הרביעי הוא פרת.

פירוט יתר בא בדרך כלל לתאר את הלא מוכר. הייתכן כי בזמן מתן תורה גיחון, פרת וחידקל היו מוכרים, ואילו פישון לא היה ידוע ולכן היה צריך המקרא לפרט?

אברבנאל כותב:

וכתב רש"י שהוא הנילוס. וחכמי האומות אמרו שאינו כן וקורין לפישון גאנקי (גאנגס) ואמרו שחוילה הוא מחוז באינדיא"ה (הודו) ושגנקי סובב את כל ארץ הודו ובתוך החול שלו ימצא הזהב ואמרו ג"כ שהנהר מתחלק לעשרה נהרות ויכנס בים כשהוא רחב מאוד ושבצד היותר חד מהמים הוא שמונה מילין. ועוד אמרו הקדמונים מהם שכורש מלך פרס שלח פרש א' (אחד) עם ספינה אחת לראות עניין הנהר הזה והיה נחלק לת"מ (440) נהרות. וגיחון אמרו

שהוא נילוס הגדול מכל נהרות העולם והוא הסובב את כל ארץ כוש ומצרים. וכאשר יכנס השמש במז"ל סרטן יגדל כל כך שיעלה וישקה את כל ארץ מצרים. ואמרו שמי הנהר ההוא מטבעם להפרות הנשים מאד ושהעקרות שתשתנה מהן תלדנה.

מדברי אברבנאל הזיהוי הוא פישון = גאנגס, גיחון = נילוס. יוסף בן מתתיהו סבר כי ארץ החוילה היא בהודו ולכן הפישון הוא הגאנגס או ההינדוס. גם תרגום יהונתן רומז בכיוון הזה: "שום תד פישון הוא דמקיף ית פל ארע הינדקי דתמן דהבא" (שם האחד, פישון-הוא הסבב את כל-ארץ החוילה, אשר-שם הנהר).

הדעה הנפוצה (רש"י ואחרים) מתבססת על הזיהוי ארץ החוילה בין בני כוש – ארץ אתיופיה (חבש) ולכן זיהוי הפישון הוא הנילוס הכחול (הגיחון הוא הנילוס הלבן).

כתוב כי הפישון "סובב" את ארץ החוילה, זאת אומרת, מהלכו לא ישר וזאת כיוון שמהלכו עושה מעין חצי סיבוב (ראו תוואי הנילוס הכחול באיור 13).

לעיוזאן (1819) כפי שכבר אוזכר במיקום ארץ החוילה מתאר את הפישון:

פישון - הוא אחד מארבעה הנהרות המתחלקים מבין בנהר המשקה את ארץ עדן. והוא הפלג המערבי אשר לנהר Pasitigris, כי הוא סובב לפאת מזרח את ארץ החוילה אשר בחלק המזרחי מארץ ערב, עד כי יצאו מימיו אל לשון ים פרס.

## הגיחון



איור 14: נהר הקרון – גיחון המקראי (Shannon, 2010)

הגיחון הוא השני מארבעת הנהרות היוצא מעדן. הוא הסובב את כל ארץ כוש. ארץ כוש היא סודן. הנהר נקרא בשם עברי הנגזר מן השורש גוח / גיח שפירושו נבוע בצירוף הסיומת ון.

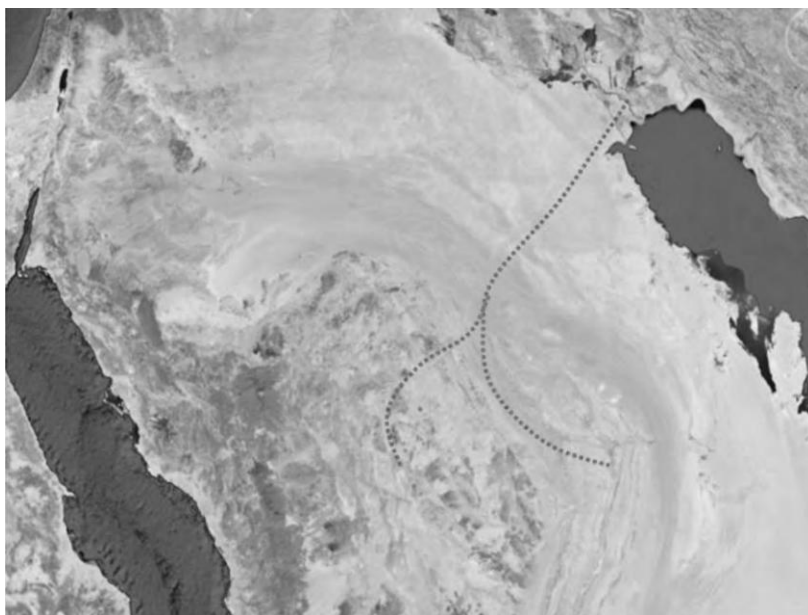
כמובן שאם נקבל כי הפרת והחידקל הם בארץ שנער, והפישון והגיחון הם יובלי הנילוס שבמצרים, אין אנו יכולים להסביר את הכתוב "ומשם ייפרד והיה לארבעה ראשים". מוצאו של כל זוג נהרות ממקום אחר. אפשרויות זיהוי נוספות למיקום ארבעת נחלי גן עדן מביא אשבל (תש"ל), ורעיונו המרכזי הוא שגן העדן ממוקם באררט ומשם זורמים הנחלים לכיוונים שונים. אפשרות נוספת היא כי ארץ כוש היא

מזרחית (איור 12) ואז הגיחון הוא נהר הקרון (איור 14) שזורם ומתחבר לשאט-אל-ערב מצפון.

### ממדע הפליאוגאורפיה

הארכאולוג יוריס זארינס (Juris Zarins) מהאוניברסיטה של מדינת מיסורי, שעבד שנים רבות בערב הסעודית בעזרת חוקרים מתחום הגאולוגיה, הידרולוגיה והחישה מרחוק, מעלה אפשרות מעניינת לקביעת מיקומו של גן העדן (Hamblin, 1987), ובעיקרון חוזר על דברי לעוויזאהן משנת 1819.

הדמיות לוויין מאפשרות כיום לזהות צורות נוף המאובחנות רק במבט-על מגבוה ולא ניכרות בסיוור בשטח. וכך באמצעות הדמיות הלוויין אפשר לגלות קווי שבירה גאולוגיים ומהלכים של נחלים קדומים שכיום אינם זורמים או סימנים לקווי חוף קדומים. עיון בהדמיית לוויין של חצי האי ערב (איור 15) מגלה תוואי של אפיק נחל קדום (נקרא ואדי רימה/ ואדי בטיין) שזרם מאזור שמופיעים בו סלעים עתיקים (מעידן הפרקמבריום), המכילים זהב ושוהם לכיוון ראש המפרץ הפרסי של ימינו. (לטובת אלה שלא אמונים על ניתוח תצלומים, התוואי מודגש על ידי קו אדום מקווקו ממזרח לתוואי).

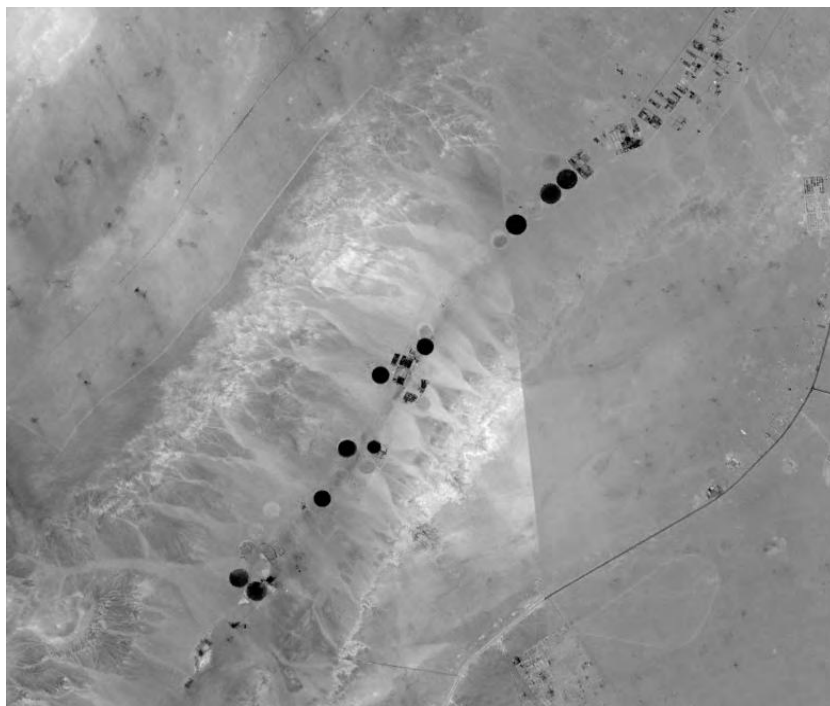


איור 15: הדמיית לוויין של סעודיה שבה אפשר להבחין בתוואי הנהר (להדגשה שורטט קו מרוסק ממזרח לתוואי הנהר הקדום) (מפת הרקע: Google earth)

לאורך תוואי זה זרמו מים, הלחלו לתת-הקרקע והעשירו את מי התהום לאורך התוואי (כיום מי התהום באזור זה אינם מתחדשים ולכן המקור נקרא מי תהום פוסיליים). מידע זה הביא היום את



אנשי ערב הסעודית לפתח חקלאות המנצלת את המים האלה. לאורך תוואי הנחל הקדום נקדחו בארות עמוקות המזינות שטחים חקלאיים "באמצע" המדבר (איור 16). עם שינויי האקלים ירדו כמויות המשקעים באזור, ודיונות חול כיסו חלקים גדולים לאורך תוואי הנחל הקדום, ולכן זיהויו קשה.



איור 16: הדמיית לוויין המציגה את שטחי החקלאות שפותחו בסעודיה לאורך תוואי הנהר הקדום (קוטרו של כל עיגול חקלאי הוא כ-600 מטר)  
(מפת הרקע: Google earth)

תוואי הנהר הקדום נראה גם במפה גאולוגית של ערב הסעודית (איור 17). במפה זו נבחין כי יובליו העליונים של הנחל הקדום היו באזור סלעי הפרקמבריום העתיקים שנמצא בהם מכרה הזהב העתיק של מהאד-הדא-דהב (Mahd adh Dhahab) אשר בערב הסעודית, הידוע בכינויו "ערס הזהב". קיימות עדויות לכריה במכרה זה כבר לפני 5,000 שנה.

**שער ראשון - ארץ הפרת והחידקל (מסופוטמיה)**



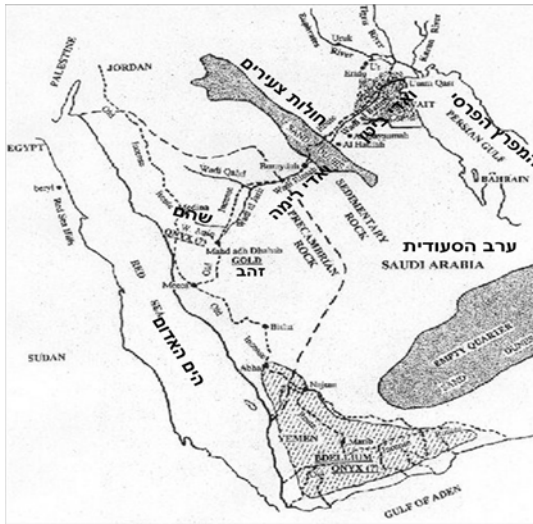
**איור 17: מפה גאולוגית של ערב הסעודית**

נראה את תוואי האפיק שזרם מאזור המסלע הפרקמברי לכיוון ראש המפרץ הפרסי ואת מניפת הסחף הגדולה שנחל זה השקיע (הצבע שכתוב עליו Kuwait) (Saudi Geological Survey, n.d.)

מפה המרכזת את כל העדויות בערב הסעודית "המתאימות" לתיאורו המקראי של הפישון, ארץ החוילה, הזהב והשוהם מוצגת באיור 18 (לדעת חלק מהפרשנים).

הפישון הוא, אם כן, נהר שהתייבש ו/או כוסה על ידי דיונות עם השנים ועדויות למהלכו התגלו זה לא מכבר. נהר זה זרם מדרום (מסעודיה) ונפגש עם הפרת והחידקל במקום שנמצא בו היום ראש המפרץ הפרסי, מקום שידוע כי היה פורה מאוד עד לפני כמה אלפי שנים.

האזור שנפגשו בו הפישון הקדום והגיחון עם הפרת והחידקל הוצף עם עליית מפלס מי הים, היה אזור גן עדן בלב המפרץ הפרסי (ראו גם אליצור, 2014).



איור 18: מפת ערב הסעודית המציגה את תוואי הנהר "הקדום", וכן את אזור מכרה הזהב ומיקום האבנים המוזכרות במקרא שהם (Onyx) (Hill, 2000)

אליצור (2014) מודע לרעיון "הנהר הנעלם" אך איננו מאמץ אותו, כי אם נשאר נאמן לשיטת אביו, יהודה אליצור (יחד עם קיל), הכותב, כי הפישון והגיחון הם הנילוס הכחול והנילוס הלבן. הוא מזכיר את הרעיון של מפגש הנחלים בראש המפרץ הפרסי אך מסתייג וכותב: "וניסיונות לזהות את פישון עם נחלים מושכי מים בדרום ערב אינם משכנעים" (שם, עמ' 9). הוא ממשיך:

פישון סובב את כל ארץ החוילה וגיחון סובב את כל ארץ כוש. כוש לכאורה היא באפריקה. ארץ החוילה "אשר שם הזהב" קשורה מן הסתם אל השם חוילה שמוזכר ברשימת בני יקטן, שבסוף פרשת נוח ונמנה שם יחד עם חצרמות. מדובר בשבטים ערביים דרומיים השוכנים בדרום חצי האי ערב (הערבים מיחסים את השבטים הערביים הדרומיים לאב קדום בשם קחטאן, הוא כנראה יקטן המקראי). הצרה היא שאין נהרות בדרום ערב, וניסיונות לזהות את פישון עם נחלים מושכי מים בדרום ערב אינם משכנעים. אם כן, אולי מציאות בראשיתית לפנינו שאינה שייכת לעולם הממשי שבו אנו חיים. אבל מצד שני, חידקל ופרת הם נהרות ממשיים ביותר, וגם תיאורי פישון וגיחון שבכתוב מנוסחים בניסוח גאוגרפי ממשי ולא נאמרו בלשון ערטילאית ההולמת מושגים עליונים שלא מן העולם הזה.

מה הם הנהרות הגדולים ביותר בקדמת הים התיכון, העולם שבו חיו ופעלו אבותינו? הוי אומר, החידקל, הפרת בצפון והנילוס - יאור מצרים בדרום-מערב. אכן, אם אנחנו מדברים על ארץ כוש, יובלי הנילוס באמת מוצאם בארץ כוש ובמהלכם המתעקל אפשר למצוא גם צידוק ללשון "הוא הסובב". לכן סוברים רבים בעקבות ו"פ אולברייט שפישון וגיחון הם מה שנקרא היום הנילוס הכחול והנילוס הלבן, מקורותיו של הנילוס. אבל זה יוצר קושי יסודי שהרי הנילוס הכחול והנילוס הלבן הם בדרום הרחוק ואילו החידקל והפרת הם בצפון הרחוק. ויש עוד שלל דעות. לפי פרשנות יהודית עתיקה פישון הוא גנגס וארץ החוילה היא הודו. יש סוברים שהפישון והגיחון הם אולי מנהרות אסיה הקטנה, ויש גם דעות אחרות. יש כנראה גם כוש צפונית-מזרחית, כיום הרי הינדו-כוש באפגניסטן.

## שער ראשון - ארץ הפרת והחידקל (מסופוטמיה)



איור 19: תיאור מהלכם של ארבעת הנחלים שנפגשים לקראת ראש המפרץ הפרסי, גיחון-קרן, חידקל-טיגריס, פרט-אפרטוס, פישון-ואדי ביטן (בחלקו מכוסה בדיונות) ותיאור מקומו של גן העדן (Hamblin, 1987)

העדויות שהוצגו כאן הבוחנות את המידע שנצטבר בשנים האחרונות, שיחזור קווי החוף הקדומים של המפרץ הפרסי ושיחזור מהלך ואדי בטין, בעיני איש מדעי כדור הארץ נשמעות כעדויות משכנעות. ההתפתחות ההיסטורית של קו החוף במפרץ הפרסי הובאה בפרק הקודם, וכאן נזכיר רק את העיקר: לפני כ-6,000 שנה היו פני הים נמוכים יותר, ולכן קו החוף היה הרבה יותר דרום-מזרחה מהחוף הנוכחי. לפני כ-4,000 שנה הים הגיע בקירוב למפלסו הנוכחי, ואז קו החוף הרבה יותר צפון מערבה מהחוף הנוכחי. מאז במשך כל התקופה הביאו הנחלים כמויות עצומות של סחף "שדחף" את קו החוף ובנה את מישור הסחף העכשווי, וקו החוף שוב נדד במאות ק"מ לדרום מזרח. "גן העדן" ממקום באזור שכוסה במים בהצפת הים ומתגלה שוב בבניית החוף על ידי הסחף (איור 19).

אם זהו גן העדן מובן כיצד אומר יחזקאל (ג 15): "וְאָבֹא אֶל הַגּוֹלָה תֵּל אֲבִיב הַיְשָׁבִים אֶל נְהַר פְּבַר", שם מתנבא יחזקאל למרות שאין נבואה מחוץ לארץ ישראל אלא שכאן חוזרת השכינה לגן עדן.

### ואולי אחרת?

בין פרשני המקרא מוצאים גם גישה כי גן העדן היה ממקום באזור קו המשווה שבו אורך היום והלילה שווה, ואין תקופה שבה היום הולך ומתקצר והלילה הולך ומתארך ולהפך.

אייבשיץ (תש"ס) מביא בספרו:

ת"ר: לפי שראה אדם הראשון יום שמתמעט והולך, אמר: אוי לי, שמא בשביל שסרחתי עולם חשוך בעדי וחוזר לתוהו ובוהו, וזו היא מיתה שנקנסה עלי מן השמים! עמד וישב ח' ימים

בתענית [ובתפלה]. כיון שראה תקופת טבת, וראה יום שמאריך והולך, אמר: מנהגו של עולם הוא. הלך ועשה שמונה ימים טובים. לשנה האחרת עשאן לאלו ולאלו ימים טובים. הוא קבעם לשם שמים והם קבעום לשם עבודת כוכבים, וזהו הכל לסיבת חטא אדם הראשון שנגזר עליו העמל ובזעת אפיך וכו', אבל קודם החטא שלא היה הצורך לעמל, והארץ תוציא פריה בלי טורח כנודע, לא היה לו סיבה לבטלו ביום מגירסא, ואין צריך לילות הארוכים, לכך כשראה שהיום מתקצר והלילה הולך וגדל, והבין כמאמר חז"ל דאיברא לגירסא, ואמר, אוי לי, עולם חשך בעדי, כי לולי שחטאתי היה אף היום מוכשר, ולא צורך לבריאת הלילה לגירסא, אמנם בחטאי שצריך האדם לעמל ויגיעה, א"כ החשיך הקב"ה עולם כדי שיוכלו ללמוד בלילה, לכן עיקר עבודת ה' תלוי ממש בלילה, דהיינו עבודה שהיא בלב, לכוון מחשבתו ודעתו שלימה לה', ועיקר הלילה בחורף, לכן ראוי לעורר בתשובה כראוי. [...]. והנה ר"ת הקשה איך חשב אדם דעולם יחשך תמיד וכי לא ידע מהלך חמה בגלגולה וידעת כדורי ארץ, שזה גורם אריכות וקצרות ימים, ולא השיג דבר, רק ע"י חטא נשתבשה דעתו. וזהו דוחק... ובזה יובן הנ"ל, כי אדם הראשון קודם חטא ישב בגן עדן, שהוא לפי דעת רוב המחברים, וביחוד האר"י ז"ל, תחת קו השווה, וא"כ היה לו כל ימות השנה יום ולילה שווה, וכאשר נטרד מגן עדן [...] נגרש לארץ ישראל וארצות הסמוכות כמבואר במדרש [ילק"ש פרשת בראשית רמז ל"ד], ואז נתקצר היום מתשרי ואילך הלך וחסר, ושפט אדם כי זהו לעונש על חטאו.

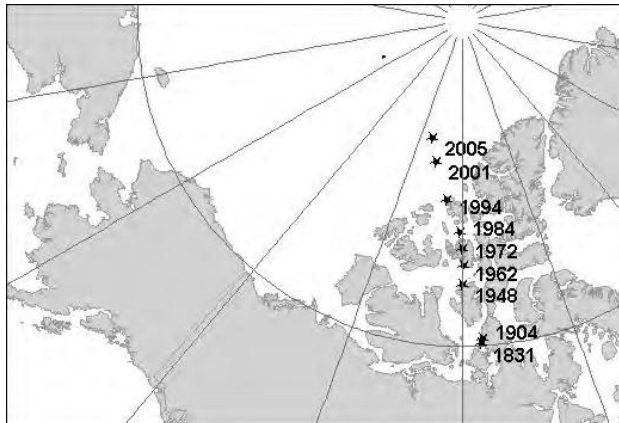
רמב"ן (שער הגמול, שכר וגן עדן) כותב:

ואנשי המדות עצמן יודו ויאמרו שגן עדן תחת קו ההשויה, שלא יוסיף היום ולא יחסר.

אבן-עזרא (בראשית ב 11) כותב:

וידענו כי גן עדן תחת קו השווה שלא יוסיף היום ולא יחסר כל ימות השנה.

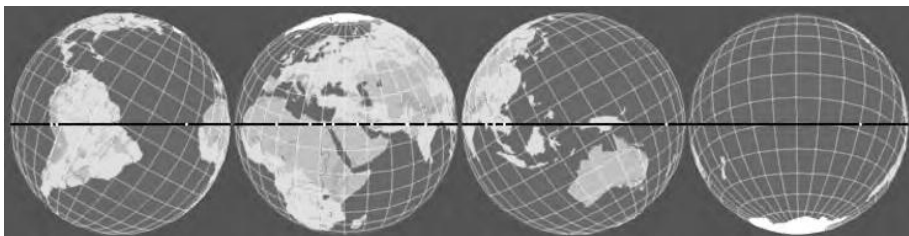
כיום ידוע על נדידת הקוטב המגנטי (איור 20) וכן על תנועה קלה של הקוטב הגאוגרפי.



**איור 20: נדידת הקוטב המגנטי הצפוני**  
 נראה כי משנת 1831 ועד 1904 התזווה קטנה מאוד, ומאז תזווה מהירה בשיעור ממוצע של 15 ק"מ בשנה (Campbell & Shin, 2012)

## שער ראשון - ארץ הכרת והחידקל (מסופוטמיה)

אך קיימת אגדה "ארכאולוגית-תאולוגית" הלבושה באצטלה פסידו-מדעית על שינוי במיקום הקטבים שממילא מביא גם לשינוי במיקום קו המשווה (אגדה זו ידועה כיום בעולם בשם תאוריית הפגוד (Hapgood's theory) (ראה גם ספרי עמנואל ויליקובסקי). קו המשווה לפיה עבר בעבר הקרוב בדיוק בראש המפרץ הפרסי, מקום גן העדן (איור 21).



איור 21: מיקום קו המשווה בנטייה של ציר כדור הארץ ב-30 מעלות (As, 2014)

האם אגדה זו הייתה מוכרת לרמב"ן ולאבן עזרא?

### מקורות

אהרוני, י' (1962). **ארץ-ישראל בתקופת המקרא: גאוגרפיה היסטורית** (מהדורה שנייה מתוקנת). ירושלים: מוסד ביאליק.

אייבשיץ, י' (תש"ס). **יערות דבש** (כרך א). ירושלים: מכון אבן ישראל.

אליצור, י' (2014). **מקום בפרשה: גאוגרפיה ומשמעות במקרא**. תל-אביב: ידיעות אחרונות.

אליצור, י' וקיל, י' (1993). **אטלס דעת מקרא: אוצר ערכים גאוגרפיים היסטוריים**. ירושלים: מוסד הרב קוק.

אשבל, ד' (תש"ל). "ארבעה נהרות היוצאים מעדן". **בית מקרא**, טו(א), 100-104.

לעווזואהן, ש' (1819). **מחקרי ארץ: ספר מדבר על הארצות והימים הרים וגבעות ועמקים... אשר יזכרו בספרי הקודש, גם על התחניות אשר יחנו בני ישראל במדבר**. ווין: דפוס הולצינגר.

שילה, י' (תשס"ח). **ארץ כוש ויהודי אתיופיה. דף שבועי, 572**. אוחזר מתוך <http://www.biu.ac.il/JH/Parasha/noah/ysh.html>

As, D. (2014, August 6). *Alignment ancient monuments*. Retrieved from

<https://reydekish.com/2014/08/06/alineacion-de-monumentos-ancestrales/>

Campbell, J., & Shin, M. E. (2012). *Essentials of geographic information systems* [V. 1.0]. Arlington, Virginia: Saylor Academy. Retrieved from

<http://2012books.lardbucket.org/books/geographic-information-system-basics/>

Hamblin, D. J. (1987). Has the garden of Eden been located at last? *Smithsonian*, 18(2), 127-135.

Hapgood, C. H. (1968). *The path of the pole*. Kempton, IL: Adventures Unlimited Press.

Hill, C. A. (2000). The Garden of Eden: A Modern landscape. *Perspectives on Science and Christian Faith*, 52(1), 31-42.

Saudi Geological Survey (n.d.). *The general geological map of the Arabian Peninsula* [Map]. Retrieved from [http://www.sgs.org.sa/English/Geology/Phanerozoic/PublishingImages/s\\_map\\_000.jpg](http://www.sgs.org.sa/English/Geology/Phanerozoic/PublishingImages/s_map_000.jpg)

Shannon (2010). *Karun river map final* [Map]. Retrieved from

<https://en.wikipedia.org/wiki/Karun#/media/File:Karunrivermapfinal.jpg>

Smith, G. A. (Ed.). (1915). *Atlas of the historical geography of the holy land*. London: Hodder and Stoughton.