

## טער טליטי - בקעת הירדן וים המלח

### הירדן

הירדן הנו החשוב בנחלי ארץ ישראל המוזכר רבות במקרא ובמקורות חז"ל. נהר זה הוא גבולה של ארץ ישראל, ובעל חשיבות לקביעת קדושת הארץ והמצוות התלויות בה. במקרא מוזכר הירדן פעמים רבות, ותמיד כ"הירדן" בה"א הידיעה ולעולם לא כ"נהר הירדן" או "נחל הירדן".

### הירדן כגבול ארץ ישראל

האם תכולת השם "הירדן" – על כל הנהר או רק על חלקו?

**"אין ירדן אלא מבית ירחו ולמטה" (בכורות נה, א).**

**"נהר יוצא ממערת פמייס ועובר בימה של סובכי ובימה של טבריה אף על-פי ששמו ירדן אין מתחשב עם ירדן. איזה הוא ירדן? מבית ירחו ולמטה" (תוספתא, בכורות פז, ד).**

היגדים אלה מבחינים בין הירדן שמצפון לכנרת לבין זה שמדרומה. "בית ירחו" הוא תל בית ירח הנמצא בדרום הכנרת של ימינו. נראה כי כוונת התוספתא היא שבנושאי הלכה (מצוות הקשורות בארץ) הירדן הצפוני איננו גבול כמו הירדן הדרומי, אלא הבשן דינו כמו הגליל, ואילו בירדן הדרומי קו המים הוא קו הגבול לנושא קדושת הארץ.

הירדן שמצפון לכנרת הוא בעל תכונות מורפולוגית שונות מאלו של הירדן הדרומי. הירדן שמצפון לכנרת מתאפיין במהלך ישר והאפיק חתור בתוך המסלע (בזלת). שיפוע האפיק הוא כ-2% (יורד כ-260 מטר על מרחק של 13 ק"מ). לעומתו, הירדן שמדרום לכנרת הוא נהר מפותל, ואורך האפיק בין הכנרת לים המלח הוא כמעט כפול מהמרחק האווירי. שיפוע האפיק הוא כ-0.1% (ירידה של כ-200 מטר על מהלך של כ-200 ק"מ).

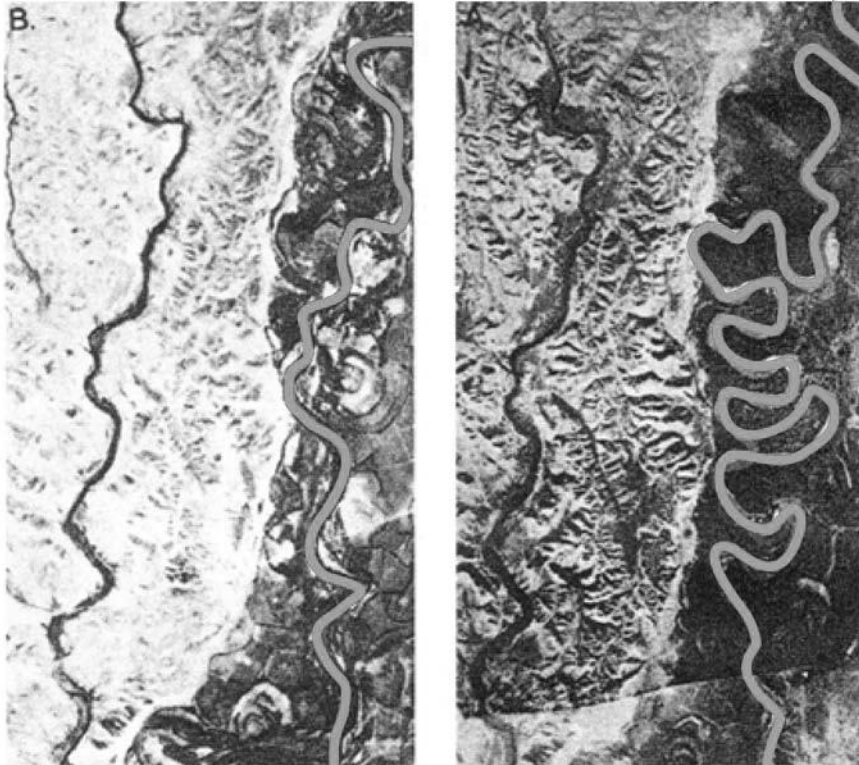
### תוואי נהר הירדן - קדושה פטתנה

**"ירדן - שנטל מזה ונתן לזה, מה שנטל נטל ומה שנתן נתן".**

היגד זה נמצא במסכת בבא מציעא (כא, ב) ובתלמוד הירושלמי (חלה פד, ח). פירוש הכתוב בשני המקומות לא חד הוא: במסכת בבא מציעא הכוונה היא לאירוע המביא לידי ייאוש בעלים. בזמן שיטפון גורף הנהר חפצים ממעלה הנהר למורדו והבעלים מתייאש.

לעומת זאת בירושלמי כוונת הכתוב היא כי כאשר אפיק הירדן משנה את מהלכו, ייתכן מצב שבו חלקה שהייתה ממערב לאפיק וחלו עליה המצוות הקשורות בארץ, היא עתה ממזרח לירדן. מה יהיה חיוב המצוות הקשורות בארץ? הגמרא אומרת שהמצב לאחר השינוי הוא הקובע, ולכן קדושת ארץ ישראל תוסר ממנה, כמו כן חלקה אחרת שהייתה בחוץ לארץ ולא חלה עליה קדושה – מעמדה משתנה.

שינוי מהלך של נהר נפתולי (מיאנדרי) הוא תופעה רגילה המלווה כל נהר שכזה. המייחד את הירדן בעשרות השנים האחרונות הוא כי עקב שינוי בספיקת המים (בשל צריכה במעלה אגן ההיקוות) תוואי הנחל התקצר. ראו איור 3.1 (קליין, 1990).



איור 3.1: צד ימין – תצלום אוויר של הירדן התחתון בשנת 1945;  
צד שמאל – אותו קטע בשנת 1967.  
(קליין, 1990)

## איכות פי הירדן

הבחנה בין חלקו הצפוני של הירדן לבין חלקו הדרומי מופיעה בהקשר נוסף:

מי קרמיון ומי פוגה, פסולים, מפני שהם מי בצים (קרמיון ופוגה – שמות נחלים).

מי הירדן ומי ירמוך, פסולים, מפני שהם מי תערובות.

ואלו הן מי תערובות, אחד כשר ואחד פסול שנתערבו. שניהן כשרין ונתערבו, כשרין. רבי יהודה פוסל.

באר אחאב ומערת פמיס, כשרה.

המים שנשתנו ושנוין מחמת עצמן, כשרין.

אמת המים הבאה מרחוק, כשרה, ובלבד שישמרנה שלא יפסיקנה אדם. רבי יהודה אומר, הרי היא בחזקת מתרת (פרה ה, י-יא).

במשנה זו מוזכרים מספר מקומות שבהם מעמד המים שונה לעניין כשרות לשמש כמי חטאת (המים שבהם מערבים את אפר הפרה האדומה). מי ירדן כשרים בחלק העילי של האגן, קרי, מערת פמיס (בניאס) כשרה, אך במורדו לאחר שנמהלו המים במי ביצת החולה, הרי הם מי תערובות ולכן נפסלו למי חטאת. מי הירמוך – לאחר שנמהלו בהם מי המעיינות המלוחים של אל-חמה (חמת-גדר) – נפסלו גם כן.

באר אחאב – יש המזהים מקום זה עם מעין עין חרוד, הנובע ממערה בצלע הגלבוץ בשיפוליו המזרחיים של עמק יזרעאל והופך לנחל הנשפך לירדן. השם באר אחאב ניתן לו על שום קרבתו לעיר יזרעאל, מקום מושבו של אחאב מלך ישראל. בן-נון ואשל (תשמ"ב) מציינים את ייחודם של מערת פמיס ובאר אחאב: מערת פמיס היא חלון טבעי למי התהום, ואילו באר אחאב היא חלון מעשה ידי אדם (פייר) למי התהום (איור 3.2). לכן לא על עצמן יצאו ללמד, אלא על הכלל כולו. זאת אומרת, אף שבמערה או בפיר נראה כאילו המים עומדים, אין זה אלא מקור מים חיים ולכן הם כשרים.



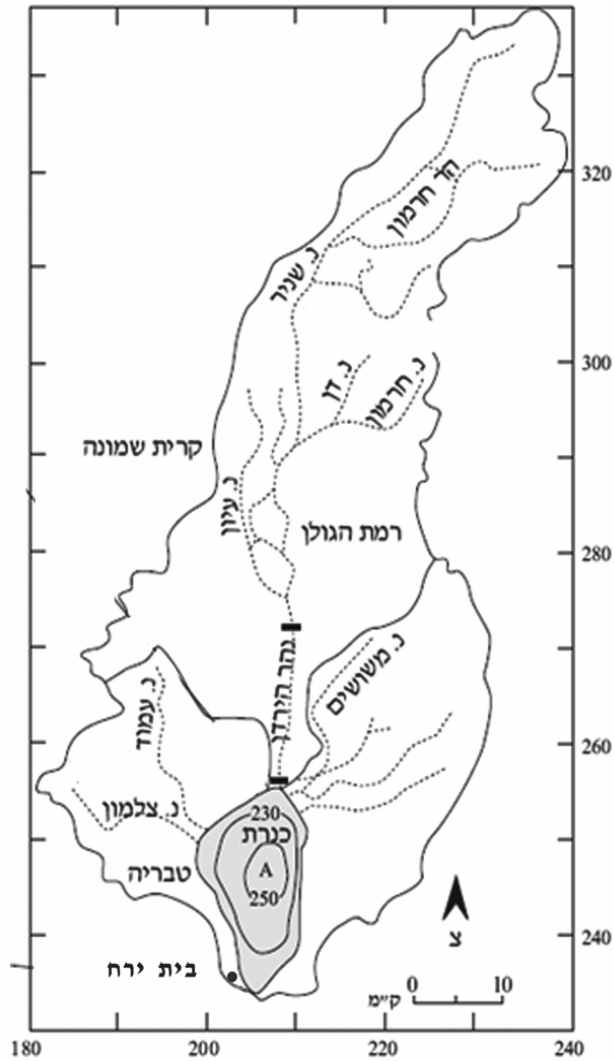
איור 3.2: הדגמת של מערת פמיס (צד ימין) ובאר אחאב (צד שמאל). (הירדני-יצרתי, 2004)

## לאורך הירדן

במקרא ובדברי חז"ל מוזכרים אזורים שונים לאורך הירדן שאופיים נבדל זה מזה.

## טקורות הירדן

מקורות הירדן הם שניר-חצבאני, דן וחרמון-בניאס (איור 3.3).



איור 3.3: מפת מקורות הירדן.  
(קליין, 1999)

החצבאני (שניר) הוא המקור הצפוני ביותר הנובע מהצלע שבצפון מערב החרמון, ליד העיר הצ'ביה שבלבנון, האורך שבשלושת הנחלים (40 ק"מ) והגובה שבהם (526 מ'). נחל דן נובע בדרום החרמון, בגובה של כ-200 מ'. מקום הנביעה כפי הערכים תל אל קאדי (גבעת השופט), אשר עליו עמדה העיר דן הקדומה. נחל זה עשיר במימיו והוא חלק חשוב ממקורות המים של הירדן. הנחל מוזכר במקורות חז"ל:

**ר' יוחנן: "למה נקרא שמו ירדן? שיורד מדן" (בכורות נה).**

בניאס (נחל חרמון) זורם מזרחה לדן. יוצא ממערת פמיס (בניאס, בגובה טופוגרפי קרוב ל-300 מ') במורד הדרומי של החרמון. אורך הנחל תשעה קילומטרים. שמו הערבי "בניאס" הנו שיבוש השם היווני פניאס, על שם האליל פן שהיו היוונים עובדים במערה זאת:

**"ירדן יוצא ממערת פמיס ומהלך בימה של סיבכי" (החולה) (ברכות נה);**

**רב כהנא: "זכרותיה דירדנא (עיקרו של ירדן) ממערת פמיס".**

מקור נחל זה מתואר גם בדברי יוסף בן מתתיהו: "ומהמערה הנמצאה פה יוצא הירדן החוצה ונראה לעינינו, ואחרי כן הוא עובר את הביצות והאגמים על-יד יאור סמך (ימא דסמכא)" (מלחמות ג, י, ז).

### **גאון הירדן (זור)**

האזור הקרוב לאפיק נתון לשיטפונות ומוצף מדי פעם, נקרא במורפולוגיה פשט ההצפה. בתרבות ההיסטורית, בעת שלא היה קיים הידע של "ריסון" שטפונות, שטח זה לא היה מעובד חקלאית והתפתח בו יער ובו חיות בר:

**"קול שאגת כפירים כי שדד גאון הירדן" (זכריה יא, ג). "הנה כאריה יעלה מגאון הירדן אל נוה איתן" (ירמיהו ג, מד; ירמיהו מט, יט). "כי את רגלים רצתה וילאונך ואיך תתחכה את הסוסים ובארץ שלום אתה בוטח ואיך תעשה בגאון הירדן" (ירמיהו יב, ה).**

איור 3.4 מדגים את הנהר המתפתל בפשט ההצפה ואת אזור ההצפה המכוסה ביער גאון הירדן.



איור 3.4: תצלום אוויר אלכסוני המדגים את המהלך המפותל של הירדן, וכן את המעבר הבולט בין גאון הירדן (הזור) המיוער וקרוב לנהר לבין הע'ור הגבוה יותר והמבותר. (אוחזר מתוך <http://chagim.org.il/ListPages.aspx?catid=742>)

### יהודה הירדן - אזכור יחידאי בגבולות נחלת נפתלי

**"ופגע בזבלון מנגב ובאשר פגע מיס וביהודה הירדן מזרח השמש" (יהושע יט, לד).**

מדרום לנפתלי נמצא זבולון, ממערבו נמצא אשר וממזרחו נמצא יהודה הירדן. הכיצד? יש סברה כי נהר הירדן לכל אורכו היה של שבט נפתלי, שהיה אחראי על חלוקת המים בין השבטים כמי שיושב במעלה האגן, ואז אפשר לפרש שנפתלי גובל את יהודה במזרח. בשל נישואים, הסתפחה משפחה משבט יהודה לשבט מנשה וישבה בגולן ממזרח לירדן ההררי ולכן גבול נפתלי במזרח הוא ירדן יהודה:

**"ואחר בא חצרון אל בת מכיר אבי גלעד והוא לקחה והוא בן ששים שנה ותלד לו את שגוב. ושגוב הוליד את יאיר ויהי לו עשרים ושלוש ערים בארץ הגלעד. ויקח גשור וארם את חות יאיר מאתם את קנת ואת בנתיה ששים עיר כל אלה בני מכיר אבי גלעד" (דה"א ב, כא-כג).**

## לעבור את הירדן - נס ופציאות

מעבר הירדן משמש כניסה לארץ ישראל ויציאה ממנו – החל מבני ישראל העוברים את הירדן וכלה במעברי הירדן בתקופת השופטים והמלוכה. המעברים השונים מתבצעים בדרכים שונות ובאזורים שונים, כתלות בתוואי השטח באזור הרלוונטי.

### פעבר רגלי

במספר מקומות במקרא מסופר על מעבר הירדן תוך כדי מרדף, ונראה כי מתואר שם מעבר רגלי:

“כִּי בַמְקָלִי עֲבַרְתִּי אֶת הַיַּרְדֵּן הַזֶּה וְעַתָּה הֵייתִי לְשָׁנֵי מַחְנוֹת” (בראשית לב, יא).

“וְהָאֲנָשִׁים רָדְפוּ אַחֲרֵיהֶם דְּרָךְ הַיַּרְדֵּן עַל הַמַּעְבְּרוֹת” (יהושע ב, ז).

“וַיַּרְדּוּ אַחֲרָיו וַיִּלְכְּדוּ אֶת מַעְבְּרוֹת הַיַּרְדֵּן לְמוֹאָב, וְלֹא נָתַנוּ אִישׁ לְעֵבֹר” (שופטים ג, כח).

“וַיִּלְכֹּד גִּלְעָד אֶת מַעְבְּרוֹת הַיַּרְדֵּן לְאֶפְרַיִם” (שופטים יב, ה).

כיצד אפשר לעבור את הירדן ברגל, ומהן אותן "מעברות הירדן"? מעברות הירדן הן המקום שבו המעבר קל באופן יחסי בזכות מפלס מים רדוד וקרקעית של חלוקים ולא של חרסית וטין. תפיסת אזורי המעבר, המתוארת בסיפורי אהוד וגדעון, חשובה מבחינה אסטרטגית כיוון שהיא מונעת מהאויב לברוח או להזעיק עזרה מעבר לנהר (ראו איור 3.5).



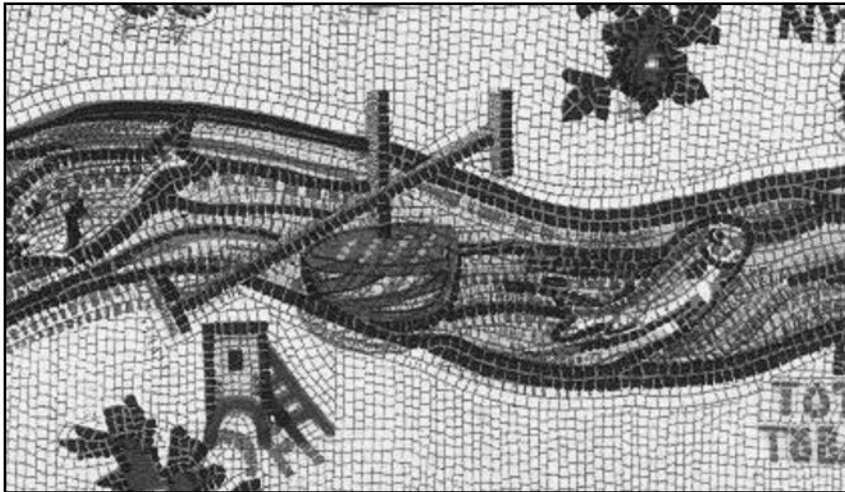
איור 3.5: גמלים חוצים את הירדן, צמח (בלינקוב, 2006)

## מעבר על-ידי סירה

את הירדן היה אפשר לעבור גם בדרך אחרת. כאשר דוד חוזר מהגלעד לאחר מות אבשלום כתוב:

"וַיֵּשֶׁב הַמֶּלֶךְ, וַיָּבֵא עַד-הַיַּרְדֵּן; וַיְהוּדָה בָּא הַגְּלָלָה, לְלַכֵּת לַקְּרֹאת הַמֶּלֶךְ, לְהַעֲבִיר אֶת-הַמֶּלֶךְ, אֶת-הַיַּרְדֵּן. וַיִּמְהַר, שְׁמַעִי בֶן-גֵּרָא בֶן-הַיְמִינִי, אֲשֶׁר, מִבְּחֹרִים; וַיֵּרָד עִם-אִישׁ יְהוּדָה, לַקְּרֹאת הַמֶּלֶךְ דָּוִד. וְאֶלֶף אִישׁ עִמּוֹ, מִבְּנֵימִן, וַצִּיבָא נֶעַר בֵּית שְׂאוּל, וְחַמְשַׁת עֶשֶׂר בְּנָיו וְעֶשְׂרִים עֲבָדָיו אִתּוֹ; וַצְּלַחוּ הַיַּרְדֵּן, לִפְנֵי הַמֶּלֶךְ. וְעֵבֶרָה הָעֵבֶרָה, לְעֵבִיר אֶת-בֵּית הַמֶּלֶךְ, וְלַעֲשׂוֹת הַטּוֹב, בְּעֵינָיו; וְשְׁמַעִי בֶן-גֵּרָא, נָפַל לִפְנֵי הַמֶּלֶךְ, בְּעֵבְרוֹ, בַּיַּרְדֵּן" (ש"מ"ב יט, טז-ט).

בימי דוד היו עוברים את הירדן בעזרת "עברה", שפירושה כנראה סירה המעבירה אנשים מגדה לגדה. מעבר זה מופיע במפת מידבא באופן המתואר באיור 3.6:



איור 3.6: הציון של מעבר הירדן במפת מידבא הוא סירה שהייתה נגזרת מגדה לגדה.

## "נִכְרְתוּ מִי הַיַּרְדֵּן"

המעבר המפורסם ביותר של הירדן לא התרחש במקום רדוד ואף לא על-ידי מעבר בסירה, אלא על-ידי כריתת מי הירדן, המתוארת בספר יהושע:

וַהֲיָה כְּנֹחַ כַּפּוֹת רַגְלֵי הַכְּהֹנִים נֹשְׂאֵי אֲרוֹן ה' אֲדֹן כָּל-הָאָרֶץ, בְּמֵי הַיַּרְדֵּן, מִי הַיַּרְדֵּן וַיִּכְרְתוּן, הַמַּיִם הַיַּרְדִּים מִלְּמַעְלָה; וַיַּעֲמְדוּ, נָד אֶחָד (יהושע ג, יג).  
 וַכּוּבֹא נֹשְׂאֵי הָאֲרוֹן, עַד-הַיַּרְדֵּן, וְרַגְלֵי הַכְּהֹנִים נֹשְׂאֵי הָאֲרוֹן, נִטְבְּלוּ בַקֶּצֶה הַמַּיִם; וַהֲיָה הַיַּרְדֵּן, מֵלֵא עַל-כָּל-גְּדֹתָיו, כֹּל, יְמֵי קִצְיֹר. וַיַּעֲמְדוּ הַמַּיִם הַיַּרְדִּים מִלְּמַעְלָה קִמּוֹ נָד-אֶחָד, הַרְחֵק מְאֹד בְּאָדָם (מֵאָדָם) הָעִיר אֲשֶׁר מֵצַד צְרְתָן, וְהַיַּרְדִּים עַל יָם הָעֶרְבָה יַם הַמֶּלַח, תִּמּוֹ נִכְרְתוּ; וְהָעַם עָבְרוּ, נֹגַד יָרִיחוֹ (יהושע ג, טז-טז).



ואמרתם להם, אשר נכרתו מימי הירדן מפני ארון ברית-ה -- בעברו בירדן, נכרתו מי הירדן; והיו האבנים האלה לזכרון, לבני ישראל--עד-עולם (יהושע ז, ד).

חז"ל מתארים אירוע זה נס גלוי שראוי לברך עליו:

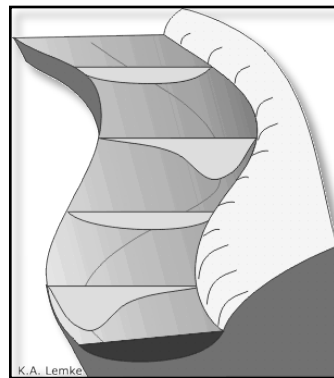
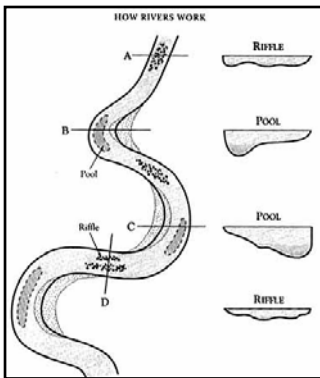
“הרואה מקום שנעשו בו נסים לישראל אומר: ברוך שעשה נסים לאבותינו במקום הזה... תנו רבנן: הרואה מעברות הים, ומעברות הירדן, מעברות נחלי ארנון... על כולן צריך שיתן הודאה ושבח לפני המקום” (ברכות נד, א).

אפשר להבין מהגמרא שמקום המעבר היה ידוע וברור. כיצד יודעים היכן עברו בני ישראל את הירדן?

“כן אנו קיימין באבנים שהקים להן יהושע על גב הירדן. תני רבי יודה בר אלעאי אומר: אבא חלפתא ור' אלעזר בן מתיה וחנינה בן חכינאי עמדו על אותן האבנים ושיערום כל אחת ואחת משוי ארבעים סאה” (ירושלמי, סוטה ז, ה).

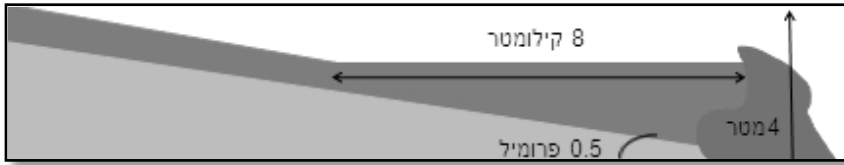
נראה כי לפני חז"ל הייתה נקודת ציון ברורה והיא האבנים שהקים יהושע. האבנים מציינות את מקום המעבר. מכאן אפשר להסיק כי מקום המעבר הנו אזור שבו התשתית אבנית ורום המים נמוך.

בבואנו לשער את אזור המעבר יש לשים לב למספר תופעות המתרחשות בנחל: התופעה הראשונה היא אופי הזרימה בנחל מתפתל. כאשר יש עיקול, סמוך לגדה הקעורה, מהירות הזרימה גדולה ביותר וגורמת לארוזיה והעמקתה של בריכה. בין עיקול לעיקול המהירות קטנה. שם מושקע חומר והמקום קל יותר למעבר (ראו איור 3.7).



איור 3.7: השתנות חתך הרוחב של נחל מפותל, החתכים A ו-D הם המקומות שבהם תימצא המעברות. (Mount, 1995)

התופעה השנייה היא התמוטטויות היוצרות חסימה באפיק הנחל. לדוגמה: בשיפוע אפיק של 0.5 פרומיל, התמוטטות של גדה שתיצור חסימה (סכר) בגובה של ארבעה מטרים על האפיק, תגרום להיווצרות אגם באורך של שמונה קילומטרים במעלה הנחל (איור 3.8).



איור 3.8: הדגמה לחסימה של ארבעה מטרים הגורמת להיערמות מים עד לשמונה קילומטרים במעלה. (עיבוד: מיכה קליין)

החסימה הממושכת ביותר אשר מוזכרת בהיסטוריה נמשכה יותר מ-48 שעות ופחות מ-72 שעות. מתוך כך אפשר לשער כיצד עברו בני ישראל את הירדן. הם חצו את הירדן בזמן שבו פסקה הזרימה כתוצאה מגלישה, ומקום החצייה היה אחת ממעברות הירדן, שבה התשתית איננה בוצית ומאפשרת מעבר. מעבר זה היה בחלקו הדרומי של הירדן התחתון מול יריחו בסמוך לגלגל. המקום שבו התרחשה הגלישה שהביאה להפסקת הזרימה היה צפוני יותר באזור אדם העיר (דמיא כיום), שם השיפוע של הירדן מתון ביותר. צורת נוף נוספת המאפיינת את המדרגה העליונה של עמק הירדן (הע'ור) היא נוף של בתרונות:

**"וְאֵבֶן וְאֶנְשֵׁי הַלְכּוֹ בְּעֶרְבָה כֹּל הַלַּיְלָה הַהוּא, וַיַּעֲבְרוּ אֶת-הַיַּרְדֵּן וַיֵּלְכוּ כָּל-הַבְּתָרוֹן וַיָּבֵאוּ מַחֲנִים" (ש"ב"ב, כט).**

הבתרון אינו מקום ספציפי, אלא אזור שצורת הנוף שלו בתרונות (איור 3.9).



איור 3.9: נוף של בתרונות בסלעי חוואר בלשון בכיכר הירדן (אחזור מתוך <http://www.mapa.co.il>)

עתה נשים לב לעוד תופעות בשולי סיפור כריתת מי הירדן.

## חלוקי נהר הירדן וכתיבת התורה על האבנים

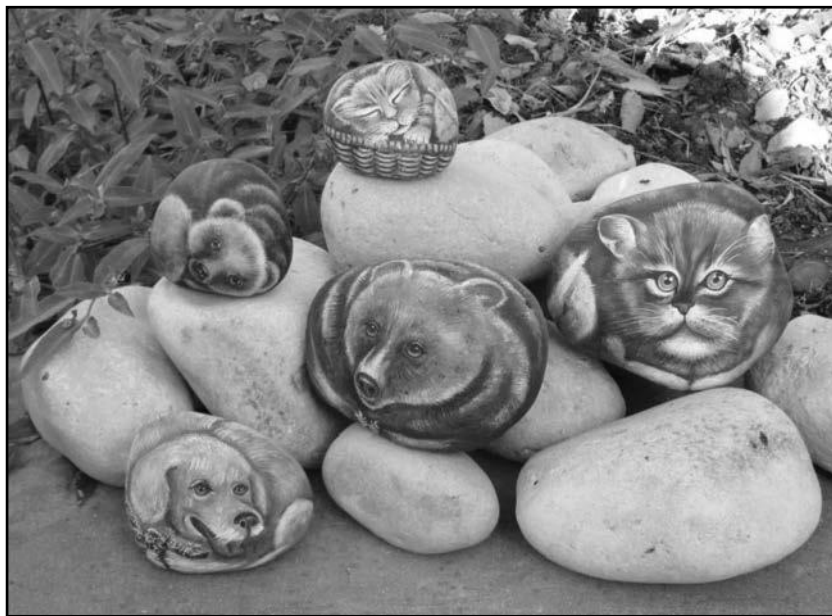
משה מצווה את יהושע:

"וְכָתַבְתָּ עַל הָאֲבָנִים אֶת כָּל דְּבַרֵי הַתּוֹרָה הַזֹּאת בְּאֵר הַיַּטֵּב" (דברים כז, ח).

ויהושע ממלא את ציווייו של משה "וַיִּכְתֹּב שָׁם עַל הָאֲבָנִים אֶת מִשְׁנֵה תוֹרַת מֹשֶׁה אֲשֶׁר קָתַב לְפָנָיו בְּיַד יְשָׁרְאֵל" (יהושע ח, לב). יהושע נצטווה לכתוב את דברי התורה על האבנים שלא עובדו בברזל. חלוקי נחל הם גושי סלע שעברו את "השיוף" של הטבע, ולכן פניהם חלקים ואפשר לכתוב עליהם. גם כיום יש יוצרים המנצלים את החלוק לציור (ראו איור 3.10). בתלמוד נקראים חלוקי הנהר המשוויפים בשם אבנים מפולמות.

"אלו אבנים המפולמות המשוקעות בתהום שמהם יוצאים מים" (חגיגה יב, א),

"ומביא חלוקי אבנים מפולמות בין גדולות בין קטנות" (זבחים נד, א).



איור 3.10: חלוקי אבן מצוירים  
(באדיבות האמנית שולה יוסלביץ, אמירים)

## כניסת עי הירדן לים המלח

המקרא אומר "וַיִּהְיֶה עַל יַם הַעֲרָבָה יַם הַמֶּלַח תָּמוּ נִכְרְתוּ" (יהושע ג, טז). בהבנת פשט הפסוק נראה, כי המקרא היה צריך לכתוב "אל ים הערבה". אך מדעי כדור הארץ מלמדים כי מי ירדן שהם קלים ממי ים המלח צפים ומתפשטים על פני הים ולא נמהלים בו מיד בכניסת הירדן, ולכן המשפט "על ים הערבה ים המלח" מתאר את המציאות (איור 3.11).



איור 3.11: מי שיטפון בנחל קדם "רוכבים" על פני ים המלח – תצפית שיטפון בנחל סלוודרה.  
(אוחזר מתוך <http://www.mapa.co.il>)

## מקורות

בלינקוב (2006). גמלים חוצים את הירדן, צמח (ביתמונה. אלבום משפחת בלינקוב)  
[צילום]. אוהזר מתוך <http://digitool.haifa.ac.il/R/?func=dbin-jump->

[full&object\\_id=139659&local\\_base=GEN01](http://digitool.haifa.ac.il/R/?func=dbin-jump-full&object_id=139659&local_base=GEN01)

הירדני-יצרתי, ת' (2004). היווצרות מעיין שכבה [איור]. אוהזר מתוך

<http://he.wikipedia.org/wiki/#שכבהmediaviewer/File:Maayan33.jpg>

קליין, מ' (1990). נהר – כמערכת בשיווי-משקל דינמי. מדע, לד(2), 76-79, 88.

קליין, מ' (1999). מאזני מים ותוכניות פיתוח במשק המים - באגן הירדן העילי ובכנרת.

מים והשקיה, 394, 22-27.

Mount, J. F. (1995). *California rivers and streams: The conflict between fluvial process and land use*. Berkeley: University of California Press.