

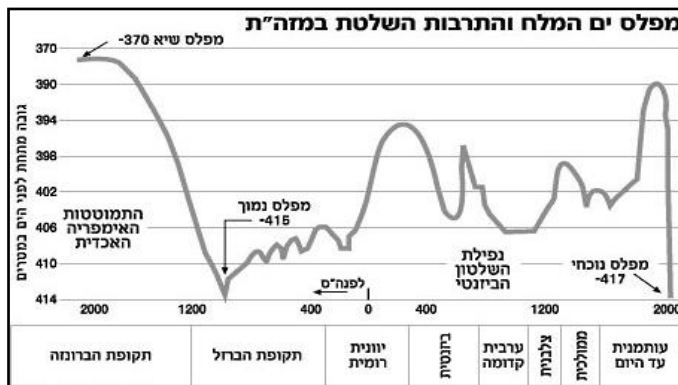
## "גבול לפאת צפונה מלשון הים מקצה הירדן" - לשון ים הטלח

### תיאור גבולות יהודה

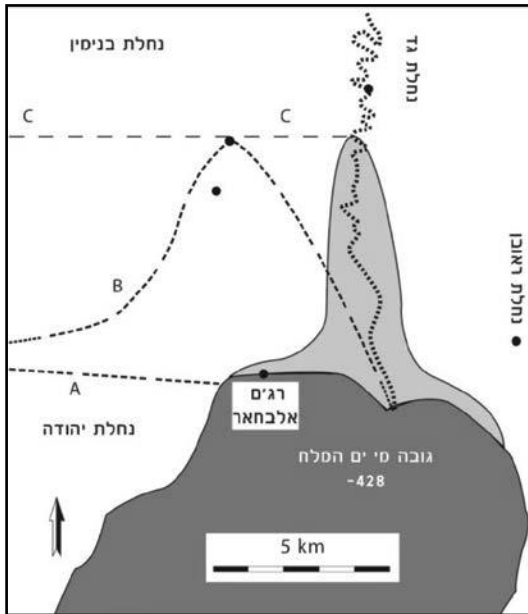
"וגבול קדמה ים המלח עד-קצה הירדן וגבול לפאת צפונה מלשון הים מקצה הירדן. ועלה הגבול בית חגלה ועבר מצפון לבית הערבה ועלה הגבול אבן בנהן-ראובן" (יהושע טו, ה-ו).

בבירור גבולות נחלת יהודה יש למצוא מהו הגבול הצפוני של לשון הים. מיקום קצה לשון הים משתנה עם שינויי מפלס ים המלח. שינוי שיכול להביא לשינויים משמעותיים במיקום קצה הלשון הצפוני. גבולות ים המלח חשובים אף להערכת האזור שבו עברו בני ישראל את הירדן, שכן העוברים עקפו את ים המלח ועברו צפונית אליו.

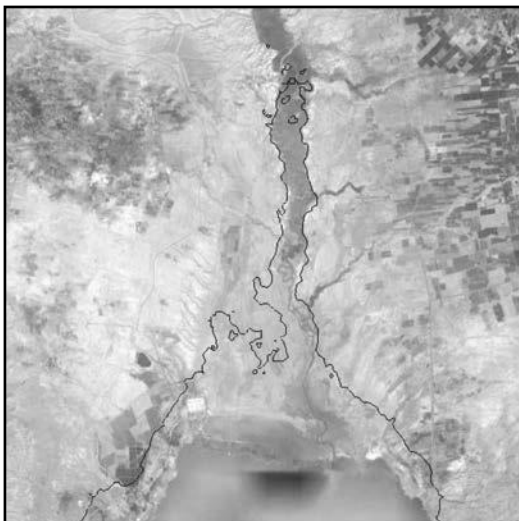
אליצור ופרומקין (2003) משחזרים את שינויי מפלס ים המלח באלפי השנים האחרונות. מתוך עבודתם נראה כי בתקופה המצוינת בספר יהושע מפלס ים המלח היה כ-380 מטר (איור 3.12). מפלס ים המלח היה גבוה לאורך תקופה של 1200-1500 שנה לפני הספירה (לקורא שאינו מצוי בשינויי המפלס נציין, כי בתאריך 1.6.14 המפלס הוא כ-428.03 מ', מתחת לפני הים, 48 מטרים נמוך יותר מאשר בזמן יהושע). אליצור ופרומקין (2003) משרטטים מפה סכמתית המתארת מציאות של לשון ים בצפון ים המלח (איור 3.13). ניסיון לשרטט מפה מפורטת מוצג באיור 3.14 על גבי תצלום לוויין שבו מצוין קו הגובה 380- שאינו תואם לגמרי את קו הגובה הזה שבזמן יהושע, כמובן, שכן ברור כי מאז ועד היום היו תהליכי סחיפה והשקעה באזור. לפיכך קו 380- מציין רק בקירוב את הקו בתקופת יהושע שהיה קו החוף בזמן כניסת בני ישראל לארץ.



איור 3.12: שינויים במפלס ים המלח ב-4000 השנה האחרונות. יש לשים לב כי סקלת המפלס לא אחידה וכך מופיע במקור. (אליצור ופרומקין, 2003)



**איור 3.13: לשון הים בצפון ים המלח**  
(אליצור ופרומקין, 2003)  
מוצג גם גבול יהודה/בנימין באפשרויות השונות  
(הקווים A, B, C).



**איור 3.14: על גבי תצלום לוויין מצוין קו הגובה 380**  
(כמובן שהיו תהליכי סחיפה והשקעה באזור  
ולכן קו 380- מצוין רק בקירוב את הקו בתקופת יהושע,  
שהיה קו החוף בכניסת בני ישראל לארץ).

ההבנה, כי ים המלח היה שונה בצורתו בתקופת יהושע חשובה, כי היא יכולה להיות בעלת משמעות כאשר מנסים לאתר את המקום האפשרי למקום חציית בני ישראל את הירדן בכניסתם לארץ. ברור כי מה שהיה מכוסה במי ים המלח הוא אינו המקום שעברו בני ישראל, ולכן מקום המעבר הוא רק מצפון ללשון הים. העם שהגיע מדרום-מזרח לא חצה את ים המלח, אלא הלך צפונה לאורך חופי ים המלח עד הגיעו לאזור הירדן שאפשר לעבור אותו (ראו פרק ירדן).

העובדה שמפלס ים המלח גבוה בתקופה המתוארת מסבירה את הפסוק שעניינו גבולות שבט יהודה: "וגבול קְדְמָה ים המלח". פירוש הדבר כי גבולו המזרחי של יהודה היה ים המלח וזאת הגאוגרפיה המתקיימת כאשר צפונו של ים המלח ממזרח ליריחו. במורפולוגיה הנוכחית נחלת יהודה גובלת בירדן בקטע שבין ים המלח ועד אל מול יריחו. הבנה זו של הנוף עמדה לפני משרטט המפה הסכמתית המופיעה בתוספות,

בכורות נה, א (איור 3.15). הציור עוקב בדיוק אחר הנאמר, כי גבולו המזרחי של יהודה הוא ים המלח.

שנת יוסף	יריחו	ירדן	ים המלח	הציור בתוספות, בכורות נה' א'.
				הציור עוקב בדיוק על הפסוק ביהושע האומר כי גבולו המזרחי של שבט יהודה הוא ים המלח, ואין ליהודה נחלה לאורך הירדן, זה ייתכן רק כאשר בצפון ים המלח הנוכחי יש לשון ים .
שנת צימון				
שנת יהודה				

איור 3.15: הציור המופיע בתוספות, בכורות נה, א. (עיבוד מחדש: תמי יהושע)

### מקורות

אליצור, י' ופרומקין, ע' (2003). מפלס ים המלח והתנ"ך. על אתר, 12, 83-98.