

## מידות החיל

- א. מבוא
- ב. החיל כמרחב
- ג. החיל כגובה
- ד. מסקנת ביניים
- ה. האם היו הבדלים בין רוחות השמים?
- ו. חידושו הראשון של הרב קורן
- ז. הקושייה מן הטופוגרפיה
- ח. ראיות נוספות ומסקנה
- ט. חידושו השני של הרב קורן
1. תוקף קדושת החיל – מדרבנן
2. הספקות המצטרפים לספק-ספיקא
- י. סיכום

### א. מבוא

המשנה בכלים (א, ו-ט) מונה "עשר קדושות" בארץ ישראל, זו למעלה מזו, כאשר אחת מהן היא קדושת החיל. תורף מאמר זה הוא ניסיון בירור מידות החיל, על מדרגותיו והסורג שהקיפוהו, מבחינה מציאאותית והלכתית כאחת. על מנת לעמוד ביעד זה ניעזר בפירושי הקדמונים, בבחינה מדוקדקת של המשנה ובעדויות שונות, תוך שילוב העולה מהם עם פני השטח החבוי של הר הבית. במהלך דברינו נתמודד עם שיטת הרב זלמן קורן בסוגיה, שיטה שקנתה לה שביטה בקרב תופסי התורה.

### ב. החיל כמרחב

במסכת מדות (ב, ג) נמסר כי "החיל עשר אמות", ובפשטות הכוונה שרוחבו עשר אמות מסביב לעזרות, כשם ששאר תחומי הקדושה שבמקדש המוזכרים בכלים (שם) תוארו במסכת מדות על פי מידות שטח (הר הבית, עזרת נשים, עזרת ישראל, עזרת כוהנים, בין האולם ולמזבח, ההיכל, כל העזרה). על פי הפרשנות החלופית, עשר אמות הן גובה מפלס החיל או גובה החומה המקיפה אותו, ואילו רוחב החיל אינו ידוע. זוהי סיבה נוספת לבכר את הפירוש הראשון, שהרי לרוחב החיל יש נפקא מינא חשובה – "שאינן עובדי כוכבים וטמא מת נכנסים לשם" (כלים שם) – ואינו סביר לומר כי חז"ל העלימו מאיתנו פרט חשוב זה, כל שכן במסכת שנכתבה בצורה כה שיטתית.

יתרה מזאת, ניתוח ההיגיון הפנימי של נוסח מסכת מדות<sup>2</sup> מעלה כי מידת שטח היא מידת ברירת המחדל של המסכת. במילים אחרות, כל עוד לא מאוזכר בפירוש מונח המציין גובה, המידה הנזכרת היא מידת שטח (רוחב/אורך). כבר דייק מכך רבנו שמעיה (מדות ב, ג): "מדלא קתני הכא גבוה כדקתני בסורג [מצוטט להלן] שמע מינה אורך ורוחב קא חשיב, ובגובה לא נתנו שיעור"<sup>3</sup>, וכן כתב התוספות יום טוב (מדות ב, ג): "והיינו דלא תנן בו שום גובה כמו דתנן בסורג, לפי שאין שם החיל אלא למקום שבין הסורג לעזרה בלבד". הציטוט הנרחב ממסכת מדות המובא כעת יבהיר את הדברים היטב.

[מקרא: הדגשה מוגבהת – מידת גובה, הדגשה מורחבת – מידת שטח, קו תחתון – סוג המידה אינו מצויין].

ומקום היה שם אמה על אמה... (מדות א, ט)

הר הבית היה חמש מאות אמה על חמש מאות אמה... (מדות ב, א)

לפנים ממנו סורג גבוה עשרה טפחין... לפנים הימנו החיל עשר אמות. ושתיים עשרי מעלות היו שם רום מעלה חצי אמה וְשִׁלְחָה חצי אמה...<sup>4</sup> כל הפתחין שהיו שם גבהן עשרין אמה ורחבן עשר אמות חוץ משלאולם...

(שם, משנה ג)

עזרת הנשים היתה ארך מאה ושלושים וחמש על רחב מאה ושלושים וחמש. ארבע לשכות היו בארבע מקצועותיה שלארבעים ארבעים אמה... (שם, משנה ה)

... עזרת ישראל היתה ארך מאה אמה ושלושין וחמש על רחב אחת עשרי אמה וכן עזרת הכהנים היתה ארך מאה ושלושין וחמש על רחב אחת עשרי אמה... רבי אליעזר בן יעקב אומר מעלת הית שם גבוהה אמה והדוכן נתון עליה ובו שלש מעלות שלחצי חצי אמה, נמצאת עזרת הכהנים היתה גבוהה מעזרת ישראל שתי אמות ומחצה. כל העזרה היתה ארך מאה ושמונים ושבע על רחב מאה ושלושים וחמש...

(שם, משנה ו)

1. מסכת מדות הינה מסכת תיאורית-סיפורית-שיטתית שייעודה הוא העברת מסורת מבנה המקדש לדורות, כדברי הרמב"ם בהקדמה למשנה: "ואין ענינה אלא ספור מדת המקדש וצורתו והיאך בנינו, והתועלת בכך שכשיבנה לשמור בו אותה צורה ואותו היחס, כי אותו היחס מאת ה' כמו שאמר הכל בכתב מיד ה' עלי השכיל".
2. הנוסח להלן מועתק מהנוסח המדויק פרי מחקרו של פרופ' אשר זליג קאופמן, מסכת מדות: שחזור נוסח קדום, הוצאת הר יראה, תשנ"א. המחקר מבוסס על 37 כתבי יד.
3. פירושו הכולל למשניות ג-ד מעט סתום, כפי שהעיר למשל רבי משה חפץ (חנוכת הבית, דפוס ויניציאה, תנ"ו, אות ז).
4. ניסוח מקביל מופיע בהמשך משנה זו ובמשנה ג שבפרק הבא.

המזבח היה שלשים ושתים על שלשים ושתים, עלה אמה וכנס אמה זה היסוד...

(שם ג, א)

ומקום היה שם אמה על אמה וטבלה שלשים וטבעת היתה קבועה בה שבו יורדין לשית ומנקין אתו. כבש היה לדרומו שלמזבח ארך שלשים ושתים על רחב שש עשרה...

... בין האולם ולמזבח עשרים ושתים אמה...

פתחו שלאולם גבהו ארבעין אמה ורחבו עשרין אמה. וחמש מלתריות שלמילה היו על גביו, התחתונה עודפת על הפתח אמה מזה ואמה מזה... נמצאת העליונה שלשים אמה...

פתחו שלהיכל גבהו עשרין אמה ורחבו עשר אמות, וארבע דלתות היו לו... אלו שתי אמות ומחצה ואלו שתי אמות ומחצה...

ההיכל מאה על מאה על רום מאה...<sup>5</sup>

כל העזרה היתה אורך מאה ושמונים ושבע על רחב מאה ושלשים וחמש... (שם ה, א)

לנוכח מכלול הראיות, ניתן להבין מדוע ישנה תמימות דעים בקרב הראשונים והאחרונים, שרוב רובם פירשו שרוחב החיל היה עשר אמות: רש"י (יומא טז ע"א); רבנו הלל (ספרי, פסקא קכד, ס' סח, ד"ה לחיל); תוספות רי"ד (שם); הסמ"ג (עשין קס"ג);<sup>6</sup> הר"ש משאנץ (כלים א, ח); הרא"ש (מדות ב, ג); ספר הבתים (בית תפלה, שערי בית המקדש, שער שני, ג); בעל ערוגת הבשם (חלק שני, ס' מח) בשם רבי שמחה משפיר; המאירי (יומא טז ע"א); הכפתור ופרח (ו);<sup>7</sup> הברטנורא (מדות ב, ג); תוספות יום טוב (כנזכר); תבנית היכל (החלקי

5. בהמשך המשנה גובה ההיכל מתפרט למרכיביו השונים (אוטם, בית דלפה, מעזיבה וכדומה), ולכן לא נדרשת חזרה על המונח 'גובה' בכל אחד מן המרכיבים בנפרד.

6. קרוב לוודאי שזו דעתו, כפי שהעירו המהר"א (דרך הקודש, מהדורת זכרון אהרן, עמ' קכג) ורבי משה חפץ (חנוכת הבית, אות ז).

7. "הר הבית הוא מרובע מוקף חומה... לפנים מזאת החומה היה כותל... ושמו סורג... לפנים מהסורג הוא החיל, והוא מקיף לא כמו שיעור חומת הר הבית והסורג, אלא שהוא מקיף מרובע ארוך שכ"ב על קל"ה לחוד, וזה כולל כל הבנין וכל הקנין [=עזרת נשים או הלשכות]". מפורש בדבריו שבניגוד לחומת הר הבית ולכותל הסורג, החיל הוא היקף מסביב לסך השטח של העזרה ועזרת נשים (שכ"ב על קל"ה אמה, ללא עובי החומה). המשך דבריו מתפצלים לשתי גרסאות, אך נראה שלעניינו המסקנה זהה:

א. "מ"מ היו להיכל שני כותלים למערב וביניהם התאים והאחד עשרים אמה שבין ההיכל וחומת החיל, הם מכותל התא ולחיל". עשרים ואחת אמה הם חיבור של אחת עשרה אמה מאחורי בית הכפורת (מדות ה, א) ועשר אמות רוחב החיל, בהתעלם מעובי החומה (כדרכו לעיל, וכדרכם של מחברים נוספים).

השני, הפרק החמישי, ס' ל); המהרי"ט (דרך הקודש, עמ' קכה); המהרח"א (דרך הקודש, עמ' קכח); רבי משה חפץ (חנוכת הבית, אות ז); היעב"ץ (לחם שמים, מדות ב, ג ד"ה אולם; הערה 8); פני משה (ירושלמי מגילה ד, יב ד"ה כפתוח לחיל); הגר"א (מדות ב, ג); רבי יהונתן מראזינאי;<sup>8</sup> יד דוד (זבחים לא ע"ב); תפארת ישראל-יכין (מדות ב, ג); עזרת כהנים (מדות ב, ה, בני יוסף, ד"ה מאה, עמ' שנב; מדות ב, ג, נחלה ליהושע, אות א); הרב יהושע יוסף כלבו (בנין אריאל, תרמ"ג, ס' י); הרב עזריאל הילדסהיימר (מידות בית המקדש של הורדוס, תשל"ד, עמ' 20) ורבי ישראל זאב הלוי הורביץ (ירושלים בספרותנו, 1964, עמ' 329).

המסקנה אף מוכרעת מעדותו של יוסף בן מתתיהו [להלן יב"מ]:

אל הקודש עולים מן [התחום המקודש] הראשון [=הר בית] בארבע-עשרה מדרגות... מארבע-עשרה המדרגות ועד לחומה [=חומת העזרה, כמובח לקמן] היה מרחב בן עשר אמות, כולו שטוח.<sup>9</sup>

- ב. בגרסה החלופית נכתב: "ואחת עשרה". אחת עשרה אמה הוא המרחק שבין ההיכל וחומת העזרה, ואם כך חומת העזרה היא היא 'חומת החיל'. לחיל, אפוא, לא הייתה חומה נוספת המקיפה אותו. אם כך, מאחר וחומת העזרה הייתה גבוהה מעשר אמות (מדות ב, ג), אין אלא לומר בדעתו כי עשר האמות המיוחסות במשנה לחיל עוסקות ברוחבו.
- נדמה שיש גם להכריע כגרסה השנייה. בהמשך דבריו תיאר הכפתור ופרח את מסלולו של המהלך בעזרה, ובין היתר חזר וקרא לחומת העזרה חומת החיל: "והוא עתה בין כותל ההיכל המערבית וכותל חומת החיל המערבית, שהרוחב שם י"א אמה". יתר על כן, לפני כן הוא הדגיש כי החומה שבין העזרה לעזרת נשים היא בלבד קרויה חומת העזרה: "הולך כל רוחב עזרת נשים בשוה ובמישור, עד שמוצא לסוף זה כותל שהוא מפסיק בין עזרת נשים ובין מרובע קפ"ז על קל"ה, הולך מצפון לדרום, ונקרא זה חומת העזרה". ראייה נוספת היא שלדבריו "בזה החיל יש בו שבעה שערים", כאשר כוונתו לשערי העזרה (עיינו גם בפסקה המתחילה במילים "העולה בידינו").
8. תרשים מבנה המקדש מעשה ידיו, כולל הסברים שנוספו עליהם הגהות היעב"ץ, מודפס בסוף מסכת מדות בכל מהדורות התלמוד משנת ר"פ (1720). נראה שהוא 'מהר"י בעל ציור שבגמרא' המוזכר בעזרת כהנים (מדות ב, ה, בני יוסף, ד"ה החיל, עמ' שיז) כאוחז בשיטה זו.
9. מלחמת היהודים ה, ה, ב [197]. יב"מ מוסיף כי "מכאן [=מהחיל] הוליכו אל השערים גמרי מעלות אחרים, בני חמש מדרגות". כנראה שכוונתו למומחש בתמונה המצורפת בסוף המאמר. על יחסם של הקדמונים ליב"מ, ראו: הרב זלמן קורן, מעלין בקודש לב, עמ' 47-51. על היחס שבין תיאורי המשנה לתיאורי יב"מ, ראו (הפניה לספרות): ד"ר מיכאל בן ארי, תחומי הקדושה בהר הבית, עבודת דוקטורט, רמת גן תשס"ז, עמ' 11-21; ד"ר הלל מאל, ממקדש למדרש - תיאורי המקדש במשנה: היסטוריה, עריכה ומשמעות, עבודת דוקטורט, רמת גן תשע"ה, הערות 79-81; פרופ' מאיר בר אילן, "האם מסכתות תמיד ומידות הינן תעודות פולמוסיות?", סידרא ה.

### ג. החיל כגובה

אכן, הרמב"ם קבע כי "החיל גובהו עשר אמות" (הל' בית הבחירה פ"ה ה"ג). יש האומרים כי כוונת הרמב"ם היא שלחיל הייתה חומה מקיפה, וגובהה היה עשר אמות. אחרים מצדדים באפשרות שלדעתו מפלס החיל היה עשר אמות מעל למפלס הר הבית, כלומר שהחיל תיפקד כחומת תמך לעזרה. אלו ואלו מביאים ראיות להצעותיהם.

בכל הנוגע לפרשנות המשנה, ההצעה הראשונה יוצרת דוחק (מלבד הקשיים שנמנו עד כה). על פי הצעה זו, העזרה הוקפה בשתי חומות – חומת החיל ומחיצת הסורג לכאורה אין כל טעם בכפילות זו, כל שכן כאשר אנו יודעים כיום כי הסורג נועד להרחקת המשולחים מן החיל ולפנים.<sup>10</sup> על פי ההצעה השנייה, לעומת זאת, משמעות כל אחד מן המרכיבים ברורה: החיל היה צמוד לעזרה כחומת תמך, ואילו מחיצת הסורג הקיפה את המתחם וחצצה בין הטמאים לטהורים.

הן על פי האפשרות הראשונה, וקל וחומר על פי האפשרות השנייה, ניתוח כלל לשונות הרמב"ם מורה על כך שלדעתו היה החיל סמוך לעזרה, כפי שכתבו למשל הר"מ קזיס (ביאור על מדות ב, ג), שלטי הגיבורים (פרק ב, דף ב ע"א), חסדי דוד (תוספתא סנהדרין ז, א) וחזון נחום (דרך הקודש, עמ' קכד, אות עב). הסבר זה בדעתו מספק מענה מסוים לפחות לשאלה העקרונית, היאך ייתכן שהמשנה לא פירשה מהו רוחב החיל. לאור האמור, תשובת הרמב"ם תהיה שהחיל התפרס למרחק אמות ספורות מן העזרה, כך שאין עניין מהותי במספר המדויק.<sup>11</sup>

שלושה פרשנים נמשכו אחר הרמב"ם: הרמ"א (תורת העולה חלק א, פרק ו), הרדב"ז (סנהדרין ג, א) ובאר הגולה (לחכם מחכמי ספרד ושמו פלאי הוצאת ר' יחיאל ברי"ל, תרל"ז, פרק ה, אות ח), כפי שעולה בבירור מדקדוק לשונו. פרשן נוסף שכתב שהחיל "גבוה עשר אמות" הוא רבי יהוסף אשכנזי (הובאו דבריו במלאכת שלמה מדות ב, ג).

10. מדות ב, ג; מלחמת היהודים ה, ה, ב [194-193]; שם ו, ב, ד [124-126]; קדמוניות טו, יא, ה [417]; הרב זלמן קורן, ועשו לי מקדש, הוצאת הקרן למורשת הכותל המערבי, תשס"ז, עמ' 111; פרופ' משה שובה, "הכתובות היווניות של ירושלים", בתוך: מיכאל אבי יונה (עורך), ספר ירושלים, א, תשט"ז, עמ' 358-369. עיינו גם הערה 46; ד"ר א' מרדכי ראבילו, "האיסור החל על הנכרי להיכנס לבית המקדש", סיני ע.

11. ראו בהרחבה על הנזכר בשתי פסקאות האחרונות: הרב זלמן קורן, מעלין בקודש יד ו-לב; הרב עידוא אלבה, שם; ר' ישי אחדות, משכנות לאביר יעקב, תשע"ו, בפרק על החיל; שו"ת ארחותיך למדני ה, או"ח צט-קא; אוצר ירושלים והמקדש, הוצאת האנציקלופדיה התלמודית, חלק ג, הערות 56-57; בן ארי (לעיל הערה 9), עמ' 94-97; מאלי (לעיל הערה 9), עמ' 107, הערה 373; הרב קניבסקי, דרך חכמה, חלק ביאור ההלכה, בית הבחירה ה, ג.

עם זאת, לאור ניתוח הגיונה ולשונה של המשנה, בנוסף להתאמה המדויקת לעדותו של יב"מ, אין אלא לומר כי דעת מיעוט זו קשה ביותר. סביר להניח כי הגורם ליצירתה הוא גרסה לא מדויקת למשנה. מתוך עשרים וחמישה כתבי יד שמופיעה בהם משנה זו, רק בשלושה – הדומים ביותר בגרסתם, ואחד מהם הוא כתב יד הרמב"ם – מופיעה המילה "גבוה" לפני ציון "עשר אמות".<sup>12</sup> ההסבר לסתירה מדברי יב"מ פשוט אף יותר, כפי שנכתב בירושלים בספרותנו (עמ' 330, הערה 103): "מובן, כי אילו ראו רבותינו הראשונים את דברי יוספוס במקורם היו משיבים גם את דברי המשנה על פיו; אך להם היה ידוע רק יוסיפון לעברים, ושם בפרק נה לא הזכיר מזה דבר, ומלבד זה לא סמכו עליו, כנראה".

#### ד. מסקנת ביניים

המורם מכל האמור הוא שמאחר ולדעת רובם המוחלט של הפוסקים רוחב החיל הוא עשר אמות, וכן שכך עולה בבירור מהמשנה, וכך העיד יוסף בן מתתיהו; ומאחר ומסתבר לומר כי אף דעת המיעוט, אם לא נאמר שנדחתה לחלוטין, גורסת כי החיל היה שטח מצומצם הסמוך לעזרה – נראה שיש לנקוט להלכה ללא כל חשש כי החיל הוא שטח ברוחב עשר אמות, כל שכן כאשר אנו עוסקים בדין שיסודו בתקנת חכמים (ראו סעיף ט).<sup>13</sup>

היה מי שטען שלדעת רש"י והרא"ש עשר האמות שבצד מזרח היו מצפון לדרום לאורך כל הר הבית. מלבד זאת שידוע לנו אחרת מעדותו של יב"מ,<sup>14</sup> ניתן לדחות טענה זו גופא, כמפורט בהערה.<sup>15</sup> עוד יצוין כי הרמ"ע מפאנו (אלפסי זוטא, אמצע פרק רביעי דיומא) הניח

12. אוצר ירושלים והמקדש, עמ' 111; פרופ' אשר זליג קאופמן, מסכת מדות שינויי-נוסח, הוצאת הר יראה, תשנ"ז, עמ' 77; הרב זלמן קורן, מעלין בקודש ה, עמ' 169-170.

13. מלבד שאין זה סוף המשא ומתן, למותר לציין שאין זו הוראה אלא הצעת דברים בפני חכמי הדור.

14. מעבר לכך שאין בדבריו כל אזכור לכך, הוא העיד במפורש כי הסורג, שהיה חיכוני לחיל, הקיף את המקדש מכל צדדיו (לקמן הערה 46). כמו כן, כבר ראינו כי הוא העיד על חיל בדרום.

15. אכן כתב הרא"ש (מדות ב, ג) לגבי הסורג: "מסתבר שהיה הולך על פני כל המזרח מצפון לדרום". אולם, לדעתו הסורג אינו הנקודה בה מתחילה קדושת החיל אלא מחיצה המקיפה אותו ממרחק מה, כפי שהוסיף מיד: "ואין טעם לצורך הסורג כי אין תוספת מעלת הקדושה מן הסורג ולפנים כי מחומת הר הבית עד החיל הקדושה א' [...] מציע טעם לסורג...]. לפנים מן הסורג לצד מערב היה מתחיל קדושת החיל שהיא למעלה מקדושת הבית... והיה רחבה עשר אמות" (דעתו אינה חריגה כלל, כמסוכם באוצר ירושלים והמקדש, עמ' 110-111, וכן העיד יב"מ בציטוט לעיל, שהרי כתב [עיינו במקור בהרחבה] כי בין הסורג לחיל היו מדרגות). הבנה זו תבהיר את תמיהתו על משמעות הסורג, שהרי אם היה הסורג חומת החיל היה טעמו ברור – סימון גבול תחילת קדושת החיל. אם כן, מאחר והחיל והסורג הם שני עניינים נפרדים, אין להשליך מהאחד לרעהו. למעשה, חייבים לומר כי לשיטתו אף הסורג הקיף את העזרה, שהרי הוא הציג אפשרות שמטרת הסורג היא היתר טלטול בשבת. עיינו גם בעזרת כהנים (מדות ב, ג, בני יוסף, ד"ה וגם לפי, עמ' שט) שהביא ראיה נוספת לדברינו, וסיכם: "אלא על כרחך דסבירא ליה להרא"ש דמחיצת הסורג אינה מחיצת החיל... שהיתה סמוך לכותלי הר הבית".

כי ארבע לשכות עזרת נשים שכנו מחוץ לעזרת נשים,<sup>16</sup> ועל כן סבר כי אורכו (ולא רוחבו) של החיל מצפון לדרום בצד מזרח היה 215 אמה (135 אמה עזרת נשים, ועוד 40 אמה צלע

בנוגע לרש"י – אומרת הגמרא (יומא טז ע"א): "לפנים ממנו החיל, עשר אמות, ושתיים עשרה מעלות היו שם רום מעלה חצי אמה ושילחה חצי אמה", ופירש רש"י: "לפנים – מאותו סורג היה מקום פנוי עשר אמות והוא נקרא חיל. ושתיים עשרה מעלות היו – באותן עשר אמות שההר מגביה מן הסורג עד שער עזרת נשים, רום כל מעלה ומעלה חצי אמה, הרי שעלה קרקע עזרת נשים שש אמות. ושילחה – משך רוחב המעלה חצי אמה, ואורכה בכל רוחב ההר לצפון ולדרום". פירוש דבריו, כדברי היד דוד על אתר, הוא שהמדרגות העולות לעזרת נשים מן החיל התפרסו לכל אורך חומתה, מצפון לדרום, שהרי כתב כי דן "באותן עשר אמות שההר מגביה מן הסורג עד שער עזרת נשים", הא ותו לא. בדומה לכך כתב רבי מלכיאל אשכנזי (חנוכת הבית, אות טז). ה'חק נתן' (מדות לה, א, פרק שני, משנה א ד"ה שם ושילחה חצי אמה) כתב בטעם הדבר שמכיוון שמעלות האולם והעזרה היו נצרכות להיות ארוכות בשביל עבודת הכוהנים והלוויים, לא חילקו והאריכו גם את מעלות עזרת הנשים. עוד העיר העזרת כהנים (מדות ב, ג, בני יוסף, ד"ה אמנם לשון, עוד יש, עמ' שטז) כי מלשון רש"י – "להיקף החיל שלפני עזרת נשים" (שבת צא ע"ב) – משמע שהחיל היה תחום מקיף ולא רק רצועה. כך גם מפורש בדברי רש"י (יחזקאל מב, כ) לגבי בניין העתיד: "סביב ה' מאות – שתי וערב זו חומת החיל המקפת כל ההר".

חיזוק לדברינו הוא ניסוחו הזהה של הראב"ה, ניסוח שלא מנע ממנו לפרש כמקובל: "והחיל רחבו י' אמות מן המזרח למערב וארכו על פני כל הר הבית מן הצפון לדרום. ובסוף מכילתין נפרש שנראה שהסורג והחיל מקיפין סביב סביב" (ראב"ה תשובות וביאורי סוגיות, סימן אלף קמה). מעבר לכך, נדמה כי ההצעה שהחיל חתך את הר הבית לשניים, באופן המונע מטמאי מת או נוכרים המגיעים ממזרח לעבור למערב ולהפך – משוללת טעם. שנית, מן המקורות מוכרע כי ניתן היה לסובב את ההר. בקציר האומר, ארבע ראיות לדבר: א. ההכרח בסדרי בטיחות במקומות צפופים והומי אדם; ב. מנהג הקפת ההר (מדות ב, ב); ג. מנהג ההשתחויה סביב העזרה (שם ג ו-ו); משנה שקלים ו, א-ג; תוספתא שקלים (ליברמן) ב, יז; ד. הסורג היה חיצוני לחיל, והוא הקיף את העזרה מכל צדדיה, כנזכר בהערה 46.

זאת ועוד, על פי הצעה זו חייבים לומר שהיה חיל רק במזרח, אך כבר מן המשנה עולה שלא כן, כדברי הראב"ה (הובאו דבריו בתוספות יום טוב מדות ב, ג): "ונראה שהסורג היה מקיף לכל צדדין: למזרח ולצפון, למערב ולדרום. וכן החיל. [1] דהא כל אחד ואחד יש בו מעלה מחברו, כדמפרש בריש מסכת כלים [עשר קדושות הן" וכו']. [2] ורוב תשמיש היה מן הדרום שהוא לצד העיר, ולמה היה צריך לעשותו במזרח טפי מבשאר רוחות? [3] ותו דקתני בפרק דלעיל [פרק א דמדות] שבצפון שער ניצוץ... ופתח היה לו לחיל, אלמא דהחיל היה נמי בצפון". העזרת כהנים (מדות ב, ג, בני יוסף, ד"ה לפנים ממנו סורג, עמ' שט) הביא ראיה נוספת: "וראיה יש להביא לזה מדקדוק לשונו של התנא, דבחיל ובסורג אמר לשון לפנים ממנו, מה שאין כן בעזרת נשים ועזרת ישראל, ועל כרחק לומר דלפי שהיה הסורג סובב בארבע הרוחות לכן אמר לשון לפנים ממנו, רצה לומר לפנים מהר הבית היה הסורג וכעין חומה זה לפנים מזה, שהחיצונה סובבת הפנימית סביב סביב, וכן בחיל".

16. כן כתב הרא"ש (מדות ב, ה). אך לא מצינו להם חבר, כפי שהעיר העזרת כהנים (מדות ב, ה, בני יוסף, ד"ה וארבע לשכות, עמ' שנג).

לכל לשכה – מדות ב, ה). נראה כי אין לחשוש כלל לשיטה זו, מכיוון שהיא דעת יחיד מחודשת ביותר הקשה מצדדים שונים (עיינו בתוספות יום טוב שם ובהערה<sup>17</sup>). נזכיר גם את שיטת הערוך, שנדמה כי לא הכריע האם עשר אמות נאמרו על היקף החיל או על גובה חומתו.<sup>18</sup>

### ה. האם היו הבדלים בין רוחות השמים?

במספר מקומות במסכת מדות מוזכרות רוחות השמים (והנפקא מינא שבכך), אולם ביחס לחיל לא מצוין כל הבדל בין הרוחות. בפשטות, אם כן, ניתן לומר כי עשר האמות הנזכרות משקפות את רוחב החיל לכל ארבעת הרוחות, כפי שהעיר העזרת כהנים (מדות ב, ה, בני יוסף, ד"ה מאה, עמ' שנב): "ומלשון המשנה... משמע דסביב סביב בד' הרוחות בכל משך אורך החיל היה רוחבו בשוה רק עשר אמות, מדסתם בלשונו", וכן רבי משה חפץ (חנוכת הבית, אות ו): "דאת"ל בצפון ודרום היה יותר רחוק מ' אמות, היה לו לתנא לפרש". בהתאם לאמור, הפרשנים הנזכרים לא חילקו בכך, וחלקם אף כתבו בפירוש כי היה זה השיעור בארבעת הרוחות. חיזוק מכריע לדברינו היא עדותו הנזכרת של יב"מ, התורמת לנו

---

בשולי הדיון יש להעיר כי גם אם נאמר כי היו מבחון, פשוט הוא שלא התקדשו בקדושת עזרת נשים, כמפורש במשנה (מדות ב, ה): "עזרת הנשים היתה אורך מאה ושלשים וחמש על רחב מאה ושלשים וחמש", הא ותו לא.

17. במשנה (מדות ב, ה) נאמר: "עזרת הנשים... וארבע לשכות היו בארבע מקצעותיה... וכך הם עתידים להיות, שנאמר [יחזקאל מו, כא]: ויוציאני אל החצר החיצונה ויעבירני אל ארבעת מקצועי החצר". הנה, מלבד שפשטות הלשון מורה על פינה ולא על צלע, מפורש ביחזקאל שהלשכות היו בתוך עזרת נשים, שהרי יחזקאל עובר מן העזרה (כמצוין בפסוקים הקודמים) אל 'החצר החיצונה', היינו עזרת נשים, ושם הוא רואה את הלשכות.

הרב שמעון פוגל (מקום הלשכות שבעזרת נשים, נזר התורה יז, תשס"ח, עמ' קמח-קנא) הביא ראיות לכאורה לדעת הרא"ש, אך המעיין יראה כי קשה להעמידן.

18. בערך 'חיל' כתב שהחיל הוא "מקום מוקף חומה" ובערך 'סרג' הוסיף כי "החיל כותל גבוה יותר מן הסורג". מתוך שלא ביאר הן את הגובה המדויק הן את הרוחב המדויק, אין אלא לומר שנותר בספק. יצוין כי בערך 'בר שורא' כתב: "פירוש בר שורא, חומה קטנה שבנוייה סביב העזרה [מבפנים], והיינו חיל, והיתה שוה עם קרקע העזרה, והחומה שחוץ ממנה [=חומת העזרה] גבוהה והיא שורה, וזה נקרא חיל וזו נקראת חומה". אולם, החיל הנזכר אינו החיל שבמסכת מדות, אלא החיל הנידון בסוגיה בפסחים (פו ע"א), שלדברי הערוך, וכן לדברי רש"י ורבנו חננאל על אתר, מתפרש כחומה פנימית השווה לגובה הקרקע הגבוהה ממנה (עיינו עוד במקורות שבהערה 11).



בשנית בביאור הסוגיה. תיאורו עוסק בעלייה למקדש מדרום,<sup>19</sup> כך שלא ניתן לומר כי רוחב עשר האמות הנזכר במשנה נאמר רק ביחס למזרח.<sup>20</sup>

עם כל זאת, הר"מ קזיס (מדות ב, ג) ורבי מלכיאל אשכנזי (חנוכת הבית, אות טו) סברו, כנראה ללא הכרת עדותו של יב"מ, כי המשנה מתארת רק את הצד המזרחי. ביסוד שיטתם עומדות מספר הנחות על אודות בית המוקד שלצפון העזרה (מדות א, ו-ח): א. בית המוקד מתואר כבית גדול, ולדבריהם רוחבו עלה על עשרים אמה; ב. בית המוקד היה בנוי בתפר שבין חול (הר הבית) לקודש (עזרה), ולשיטתם פירוש הדברים הוא שרובו עד חציו היה בחול; ג. לבית המוקד היה שער הפתוח לחיל (אך לגרסה אחרת – לחול, ראו הערה 23), ולהבנתם מסתמא היה כנגד השער הפתוח לעזרה. מהנחות אלו נגזרת בהכרח המסקנה כי ברוח צפון היה החיל רחב מעשר אמות. אולם, להלן נראה כי הנחות אלו אינן מוכרחות ואף לא היחידות, כך שלא ראינו מפרשים נוספים הנוטים לשיטתם.

### ו. חידושו הראשון של הרב קורן

הרב זלמן קורן, שידידו רב לו בחקר המקדש, הרחיב את תפיסתם בפרק רביעי מספרו חצרות בית ה',<sup>21</sup> לאור מספר ראיות נוספות:

א. שנינו בשקלים (ח, ד-ה): "פרוכת שנטמאת בולד הטומאה מטבילין אותה בפנים ומכניסין אותה מיד, ואת שנטמאת באב הטומאה מטבילין אותה בחוץ ושוטחין אותה בחיל, ואם היתה חדשה שוטחין אותה על גג האיציטבא כדי שיראו העם את מלאכתן שהיא נאה... ארכה ארבעים אמה ורחבה עשרים אמה". חיל ברוחב עשר אמות לכאורה אינו מספיק רחב בשביל שטיחת הפרוכת.

---

19. כפי שכבר הראו הרב קורן (חצרות בית ה' ד, ג; מעלין בקודש כח, עמ' 141-142) והרב עידוא אלבה (מעלין בקודש לב, עמ' 36).

20. אף שייב"מ כותב (מלחמת היהודים ה, א, ה [38]; שם ה, ה, ב [200]) כי בצד מערב לא היה שער (עכ"פ לא שער כניסה מרכזי) ולא היו גרמי מדרגות, אין זו ראיה לכך שלא היה חיל במערב, כפי שכמדומני היו שרצו להבין.

21. כן ביאר את שיטתו בהרחבה במעלין בקודש יד, בתוספת שתי ראיות; אחת מהן סייג בעצמו וגם השניה תלויה בגרסאות (ובפרשנות), עיי"ש ובדברי הרב עידוא אלבה, מעלין בקודש לב, עמ' 32-33.

קושייה נוספת שלא ציין אליה היא שלדברי המשנה (פסחים סד ע"א-ע"ב) בערב הפסח שחל בשבת כת שניה של מקריבי פסח ישבה בחיל, ולכאורה צר המקום מלהכיל את יושביו. ברם, יש לזכור שעל אף שרוחב החיל הוא עשר אמות בלבד, רוחב זה סובב סביב שטח של 135\*322 אמה (מדות ב, ה-ו), לא כולל עובי החומה. שנית, ייתכן שכוונת המשנה היא לכל השטח עד הסורג. על פי עדות יב"מ הסורג לא היה צמוד לחיל, וגם לא חצצה ביניהם חומה (ראו תחילת הערה 15). שלישיית, נראה כי הקושייה דחוויה מעיקרא, שהרי במשנה גם נכתב שאפילו כת ראשונה נכנסה כולה בעזרה בלבד.

ב. נאמר ביומא (כה ע"א): "אמר אביי: שמע מינה לשכת הגזית חציה בקדש, וחציה בחול". יסוד קביעתו הוא שהסנהדרין ישיבה בהכרח בחלק חול. לכאורה היה זה בחיל, הנמצא בסמוך לעזרה. ומכיוון שלעיתים ציבור גדול אמור לנכוח במקום – שבעים חברי הסנהדרין, סופרי הדיינים, בעלי הדין וכדומה – מוכרחים לומר שהחיל היה רחב מעשר אמות.

ג. נצטט מלשונו (חצרות בית ה' ד, ב): "והנה נוסף על ראיות אלו זה הוא הכרחי מבחינה הנדסית, שהרי הפרש הגובה בין הר הבית לבין עזרת כוהנים שש עשרה אמות. וכאשר יורדים מעזרת כוהנים לכיוון הר הבית, יורדים מתחילה שתי אמות וחצי לעזרת ישראל, ואחר כך עוד שבע אמות וחצי לעזרת נשים ועוד שש אמות יורדים בשתיים עשרה המדרגות אשר בחיל. והנה כל זה נכון, רק כאשר יורדים לכיוון מזרח, אבל היוצא מן העזרה לכיוון צפון או דרום, צריך לרדת כאחת את כל שש עשרה האמות. כלומר צריך לשלושים ושתיים מדרגות ולא לשתיים עשרה בלבד, כפי שנצרך מצד עזרת הנשים. ואם המדרגה גובה חצי אמה ושלחה חצי אמה (מדות ב, ג) הרי רוחב החיל שש עשרה אמות לכל הפחות, מצד דרום ומצד צפון. וכבר עמד על כך ר' חיים אלפנדרי בספרו 'דרך הקודש' דף יא [עמ' קכח]. מתוך כך לכאורה למדים אנו בשלישית כי התיאור של עשר אמות נכון לצד המזרחי בלבד.

ברם, ראיות אלו אינן מוכרחות:

1. במשנה לא מוזכר כי ישנו עניין מהותי בשטיחת הפרוכת בחיל, ואף מוזכר בפירוש גם מקום נוסף – "גג האיציטבא". מסתבר אם כן שהסיבה ששטחו את הפרוכת בחיל אינה קדושת המקום אלא סיבה פרקטית בלבד (בפשטות קרבה לעזרה). לאור זאת, ייתכן שמוקד השטיחה היה בחיל, אך בפועל הפרוכת התפרסה על שטח נרחב יותר. כנזכר בהערה 21, אפשרות זו הייתה מעשית, מכיוון שהסורג לא היה צמוד לחיל, וגם לא חצצה ביניהם חומה. אף אם הייתה כזו, ניתן היה לפרוס מעליה את הפרוכת (כך למשל חומה בגובה עשר אמות מאפשרת השתלשלות משני צדדיה). בנוסף, גם אם השטח היה מצומצם, אין כל מניעה בשימוש במעמדים שונים. יש בכך גם היגיון רב, שהרי שטחו את הפרוכת כשהיא רטובה ומועדת ללכלוך רב.

2. רש"י והמאירי על אתר ביארו כי התיאור של לשכת הגזית כבסילקי פירושו "בית גבוה", ואכן בעולם העתיק בזיליקות היו לרוב מבנים גבוהים ומפוארים (ראו למשל ועשו לי מקדש, עמ' 117). ייתכן אם כן כי חברי הסנהדרין ושאר בעלי הדיינים, הסופרים, הקהל וכדומה ישבו בכמה מפלסים, וכך התווסף גודל רב.

נוסף על כך, אף אם מקום מושב הסנהדרין היה עשר אמות בלבד, זהו רק רוחב המקום, אך האורך היה יכול להיות פי כמה. כמו כן, רק היושבים היו מחויבים להתמקם בחיל, אך שאר משתתפי הדיון היו יכולים לעמוד בעשר אמות רוחב נוספות שבקודש (לפחות

בחלק שייטכן והיה בעזרת ישראל, כפי שרבים הציעו), וכשעומדים אפשר להצטופף יותר.

יתר על כן, ישנן לא מעט ראיות לכך שהסנהדרין בשבתה כבית הדין הגדול של שבעים ואחד דיינים כלל לא ישהה בפועל במקום המכונה לשכת הגזית שבעזרה, אלא מחוץ לה, בפתחה או אף במקומות מרוחקים יותר, כך שייטכן ואכן לשכת הגזית שבעזרה הייתה קטנה.<sup>22</sup>

3. כבר העידו חז"ל (אבות ה, ה) כי במקדש היו "עומדים צפופים ומשתחווים רווחים", כך שייטכן שבאורח נס ניתן היה להסתפק במידות מצומצמות.

4. עיקר הדחייה היא שגם אם נקבל את הטענה כי בית המוקד ולשכת הגזית היו רחבים הרבה יותר מעשר אמות, כלל לא נגזרת מכך הקביעה כי החיל היה רחב מעשר אמות.

ראשית, מכיוון שלא כתוב כי הלשכות היו בחיל אלא בחול,<sup>23</sup> לא מן הנמנע כי הן היו רחבות יותר מהחיל (ואולי אף הסורג הקיף אותן), אך קדושת החיל נותרה בעשר אמות הסובבות את העזרה בלבד. שנית, ייתכן כי לשכות אלו הסתפחו לקדושת החיל, אך רק הן בלבד, כרצועות הבולטות מן החיל הסובב את העזרה. ואם נחזיק בשיטה זו, אולי יש לומר כי לאחר החורבן, כשהלשכות אינן קיימות, התחום האסור בכניסה חוזר לגודלו

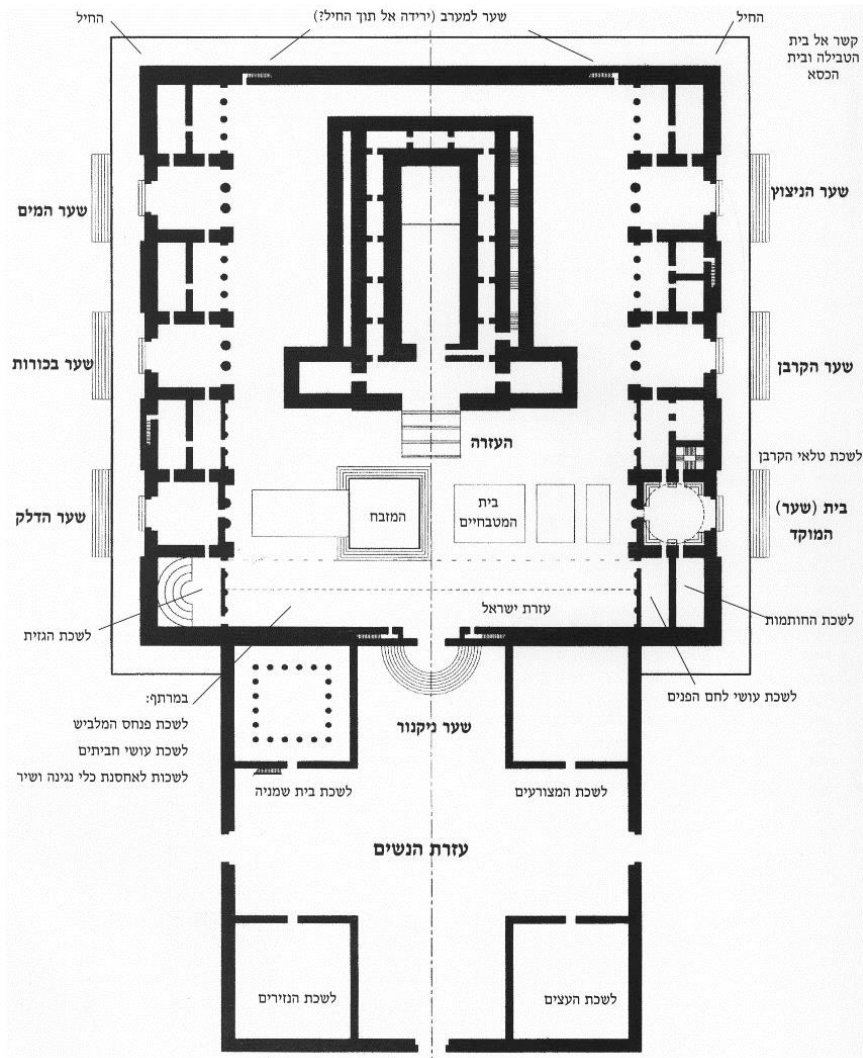
---

22. הרב ראובן מרגליות, יסוד המשנה ועריכתה, תש"נ, עמ' ז' הערה ח; יהודה לייב קצנלסון, "הלל ובית מדרשו, סקירה תלמודית והסטורית: התקופה, ניסן-סיון תרע"ח, ספר שלישי, בעיקר עמ' 299-301; ארנון סגל, הבית, תש"פ, עמ' 64-68, כאשר הדברים שם מבוססים על בן ארי (לעיל הערה 9), בעיקר פרק ד, שיסודו במאמר שפרסם בחידושים בחקר ירושלים 10; מאלי (לעיל הערה 9), עמ' 110-117 (אך ראו עמ' 133); על דבריהם נסיף כי במסכת מדות (ה, ד) מוזכר רק תפקיד 'שולי' אחד לסנהדרין שבלשכת הגזית - חקירת יוחסי הכהונה.

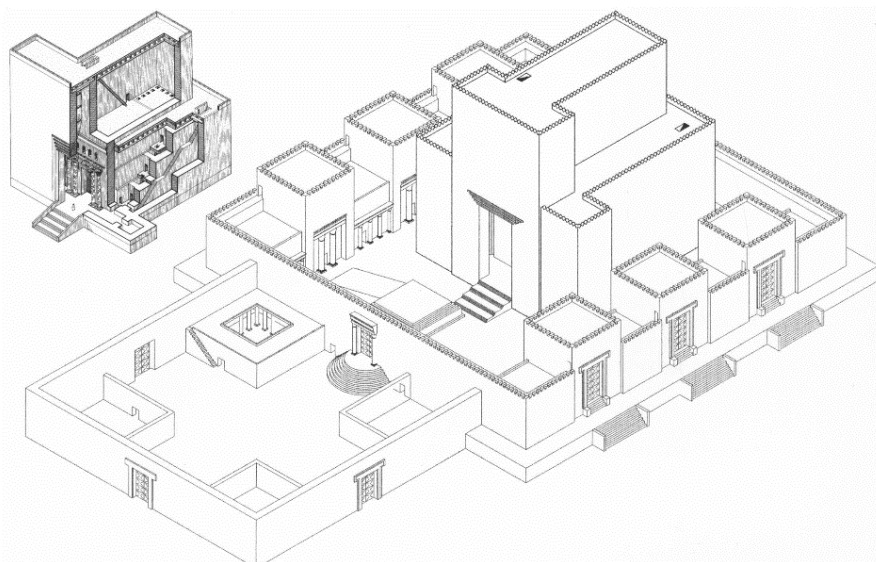
בשולי הדין אעיר כי הגרסאות חלוקות בשאלה האם מקומה של לשכת הגזית היה בצפון או בדרום העזרה. ראו בהרחבה: שו"ת ארחותיך למדני ה, או"ח קא, אות ו; שערי היכל, יומא, מערכה כט ו-מה; פרופ' יוסף פטריך, "ועשו לי מקדש - עיונים בפירוש קורן ובפירושים אחרים", חידושים בחקר ירושלים 13, סעיף 2. לא זו אף זו, לדעת הרב קורן לשכת הגזית אמנם הייתה בצפון אך נמשכה בעיקר מערבה (ועשו לי מקדש, עמ' 117-121).

23. בנוסח שלפנינו כתוב שלבית המוקד היה פתח לחיל, אך אין זה מכריח כלל וכלל כי כולו היה בחיל. השער היה יכול להיות פתוח למזרח בסמוך לחומת העזרה, למשל. יתר על כן, בחלק מכתבי היד (מיעוט) הנוסח הוא "חול" ולא "חיל" (מסכת מדות שינויי-נוסח, עמ' 43), וכבר העיר על כך המלאכת שלמה (מדות א, ז): "שנים שערים. בגמרא בפ"ק דתמיד איתא, וגם הכא גריס התם המפ' שבדפוס דמסכת תמיד אחד פתוח לחול שפי' להר הבית כדפרשתי אמתני' דלעיל סימן ה' כמו שכתבתי שם, וכן ג"כ משמע מפ' הרא"ש ז"ל שהעתיקתי שם רפ"ק ע"ש". קאופמן אף העיר שכתבתי יד אלה מתברר, לאור לשון המשנה הבאה (מעשר שני ג, ח): "הלשכות בניויות בקודש ופתוחות לחול תוכן חול וגוותיהן קודש בניויות בחול ופתוחות לקודש תוכן קודש וגוותיהן חול".

המקורי, עשר אמות. שתי אפשרויות אלו מומחשות בספר ועשו לי מקדש, עמ' 144, בו מוצג הדגם שנבנה ע"י האדריכל יעקב יהודה ביוזמת ובעידוד הרב קוק ובהדרכתו. יתרה מזאת, ניתן 'להרוויח' שטח חול פנוי רב אם נאמר כי הלשכות היוו חלק מעובי החומה,<sup>24</sup> כך שהתפשוטו מחוץ לתחום המקודש של העזרה, כמתואר בשרטוטים הבאים:<sup>25</sup>



24. ההגדרה הדווקנית נובעת מעדותו הנזכרת של יב"מ, שכתב שהחיל היה בתווך שבין מדרגות וחומה.  
 25. השרטוטים הממוחשבים נעשו על ידי מרקוס אדלקוף, בהנחיית פרופ' אהוד נצר. מתוך: הנ"ל, 'כיצד נראו ותפקדו העזרות, הלשכות והשערים שהקיפו את בית המקדש השני', קדמוניות לח.



5. הקושייה מהפרשי הגבהים מבוססת על שתי הנחות סמויות:

א. המדרגות המתוארות במדות (ב, ג) – "ושתיים עשרה מעלות היו שם" – היו חלק מרוחב החיל (שאם לא נניח כן, גם צורך ב-50 מדרגות לא ישפיע על גודל החיל).

ב. ע"פ עדותו של יב"מ בדרום ההר היו יותר משתיים עשרה מדרגות, כך שדבריו עומדים בסתירה למספר שהמשנה נקבה בו. על מנת לגשר על הפער יש לומר כי המשנה עוסקת בחיל המזרחי בלבד.

לכשנדקדק נמצא כי ישנו קשר הדוק בין שתי ההנחות. שהרי אם נדחה את הנחה א ונאמר כי אין כל קשר בין החיל לשתיים עשרה המדרגות, נוכל לומר כי שטח החיל הוא עשר אמות בכל צדדי העזרה, כפשט המשנה, ואילו שתיים עשרה המדרגות אכן מתארות רק את המזרח. מלבד זאת שאין כל קושי בטענה זו, נראה שהיא מעוגנת בפשט המשנה כבר ממבט ראשון, שהרי כל מערכת המדרגות הנזכרת במסכת מדות משויכת במפורש לציר מזרח-מערב בלבד (עיי"ש). למעשה, הבנה זו אף מוכרחת, מכיוון שיב"מ כתב כי במערב המקדש לא היה שער ולא היו מדרגות (לעיל הערה 20).

---

על פי תוכנית זו שטח בית המוקד היה 30\*30 אמה ושטח לשכת הגזית היה 24\*24 אמה. כמובן, זוהי אפשרות בלבד, כך שניתן להציע מיקומים נוספים (למשל שהלשכות חדרו הן לתחום העזרה הן לחיל, כמקובל) וגדלים שונים (שינוי הפרופורציות בין הלשכות וכדומה).

למעשה, כל המתבונן בשרטוטיו ובהדמיותיו של הרב קורן בספרו ועשו לי מקדש (החל מעמ' 98) ובספרו חצרות בית ה' (פרק רביעי) מבחין מיד כי הרב קורן עצמו לא מקבל הנחות אלו. אין בכך כל פלא, שהרי מלבד שאין לפירוש זה כל עדיפות בלשון המשנה, יב"מ מעיד, כנזכר, בפה מלא (ביחס לצד הדרומי): "מארבע-עשרה המדרגות ועד לחומה היה מרחב בן עשר אמות, כולו שטוח".<sup>26</sup>

נוסף על כל הנ"ל, ובדומה לסעיף 4, גם אם היינו מגיעים למסקנה כי היה צורך במדרגות רבות נוספות על מנת לגשר על פערי הגבהים, וכן שמדרגות אלו היו חלק ממערך החיל, ייתכן כי הן חצו את עשר האמות האסורות בכניסה, כלומר בלטו מהן, ורק הסורג הקיף אותן.<sup>27</sup> כך אף נראה שמפורש בדברי המהרח"א,<sup>28</sup> אותו ציטט הרב קורן.

לאחר שהרב קורן הגיע למסקנה כי תיאור החיל נכון רק לצד המזרחי (הנחה אותה דחינו כעת), ובעקבות גודל הלשכות להבנתו (שגם בכך הטלנו ספק), הוא הכריע כי בשאר הרוחות החיל היה נרחב הרבה יותר מעשר אמות. על בסיס הנחות נוספות לא מוכרחות, הראשונה שהלשכות לא יכלו לעמוד על גבי עמודים (או בניסוח אחר: שרקעיתן הייתה במפלסים שונים), והשנייה שמשטח הרמה המוגבהת שבהר (לכל אורכו ורחבו, כ-150\*150 מ') משקף את המפלס מזמן הבית (נדון בכך להלן), מסקנתו היא שהחיל התפשט לכל שטח הרמה, וכלל גם חומה שהקיפה שטח זה. כל זאת, על אף שיב"מ מזכיר בפירושו (לעיל ה, ה, ב) רק חומה אחת - חומת העזרה, וכן במקום אחר (מלחמת היהודים ה, ה, א [187]), ביחס לעבודות הבנייה במתחם, הוא מזכיר רק את חומת הר הבית וחומת המקדש. מאחר ואין להכחיש כי יב"מ תיאר עשר אמות בצמוד לחומה, הוסיף הרב קורן אף מרחק זה מסביב לרמה (כרצועה נפרדת, שבינה לבין המקדש תחום גדול מאוד שלא נזכר במקורות), ולאחריו עוד מדרגות שגם הן אסורות בכניסה. בסופו של דבר מסקנתו היא שאיסור הכניסה לחיל מתחיל כ-12 מטרים מסביב לרמה המוגבהת (ראו בתמונה המצורפת בסוף המאמר).<sup>29</sup>

26. בקרב הראשונים והאחרונים המוזכרים לעיל יש דעות שונות בנוגע למיקום המדרגות ביחס לעשר האמות (בתוכן או מחוצה להן), אך הן מבוססת על סברא או פרשנות בלבד, ואילו דבריו של יב"מ הם עדות ישירה, שלא הייתה מוכרת בעבר, כאמור.

27. כלומר שלפחות כנגד השערים רוחב המדרגות הצטמצם ולא היה כנגד אורך החומה כולה.

28. דרך הקודש, עמ' קכח: "ואפשר לומר שאותו סורג המקיף כשהיה מגיע אצל אותם השערים היה מתרחב ויוצא לחוץ להלאה מן המעלות". הסורג, אך לא החיל האסור בכניסה.

29. יצוין כי על מנת להבין את דבריו וראיותיו לאשורם, מומלץ לעיין במקביל להשגותינו בפרק ד בספרו חצרות בית ה' ובמאמרו במעלין בקודש יד.

## ז. הקושייה מן הטופוגרפיה

ראיה מרכזית נוספת של הרב קורן לשיטתו,<sup>30</sup> המבטלת למעשה את הקושייה הקודמת מהפרשי הגבהים, היא שלכאורה צורת השטח מצפון ומדרום לעזרה, היינו כיפת הסלע וסביבתה, אינה מתיישבת עם המדרגות אותן מתאר יב"מ. האחרון מתאר מערכת של ארבע עשרה מדרגות ועוד חמש מדרגות העולות למפלס העזרה,<sup>31</sup> אך כאשר מתבוננים במפה

30. ראו למשל במאמריו במעלין בקודש כזו-כח, סעיף ג.

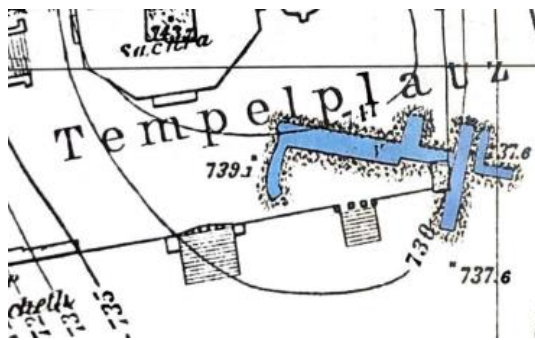
31. לעיל הערה 9. להבנת הרב קורן רומן של האחרונות היה גבוה במעט מחצי אמה, לאור דברי יב"מ הבאים: "חמש-עשרה מדרגות הוליכו מן השטח המופרד של הנשים אל השער הגדול יותר [=שער ניקנור]; הן היו נמוכות מחמש המדרגות המובילות לשערים האחרים" (מלחמת היהודים ה, ה, ג [206]). ברם, כבר העיר ר' דניאל מיכלסון (באתר 'אמת הארץ'-truthofland) שאין כל הכרח בפירוש זה. אפשרות לא פחות מסתברת היא שיב"מ התכוון לומר שחמש המדרגות העלו למפלס גבוה יותר מהמפלס אליו העלו המדרגות המובילות לעזרת ישראל, היינו לעזרת כוהנים הגבוהה בשתיים וחצי אמות. למעשה, זהו גם הפירוש הפשוט; ראשית, יב"מ עוסק בציטוט זה במפלסים אליהם מובילות המדרגות, עניין הנידון לא מעט בדברי יב"מ. שנית, קשה לומר שיב"מ הבחין בהפרש כה דק של סנטימטרים בודדים בין רומן של מדרגות הרחוקות זו מזו ושאינן נצפות במבט אחד. שלישית, גם אם הבחין בכך, פרט שולי זה אינו אמור לעניין את קהל קוראיו הנוכריים (ראו מלחמת היהודים א, פתח דבר [3, 6]). דומה כי הפרשי מפלסים הוא עניין מהותי הרבה יותר. רביעית, לא ניתן להתעלם מכך שרום חמש המדרגות (בהנחה שרומן חצי אמה) הוא בדיוק הפרש הגובה שבין עזרת ישראל, אליהן מוליכות חמש עשרה המדרגות, לעזרת כוהנים, אליהן מוליכות חמש המדרגות, לדעת רבי אליעזר בן יעקב (מדות ב, 1).

זוהי גם ראיה להצעת הרב עזריה אריאל (מעלין בקודש כח, עמ' 133) שדברי יב"מ (אותם הבין הרב קורן באופן שונה וכך ניתלה בהם, בין היתר, על מנת לבסס את חידושו השני, שידון בקצרה לקמן) ש"התחום] למעלה היה מרובע ומוקף חומה משלו" (מלחמת היהודים ה, ה, ב [195]) – התחום אליו עלו לדבריו בארבע עשרה מדרגות (שם) – מתייחסים רק לעזרה (ולא לעזרת נשים בנוסף אליה), שהרי מפלס עזרת כוהנים כמובן קיים רק בעזרה. ואם כך ארבע עשרה המדרגות הנזכרות וחמש הנוספות לא הובילו כלל לעזרת נשים. יש בכך היגיון רב, שהרי מדרום ומצפון לעזרת הנשים המפלס היה זהה לה (בניגוד למצב מדרום לעזרה שמחייב מדרגות). בהתאם לכך, כאשר יב"מ (שם, 199) עוסק בשערי עזרת הנשים מצפון ומדרום, אין הוא מזכיר מדרגות. על פי דרכנו יש בהבנה זו גם הכרח, שהרי לדבריו המדרגות המובילות לשערים היו במפלס גבוה מהמדרגות העולות מתוך עזרת הנשים, ואם כך מק"ו היו גבוהות ממפלס עזרת נשים עצמו.

אם כנים דברינו, ייתכן שמצאנו פתרון לקושיית פרשני יב"מ כולם. בפסקה הנזכרת (שם, 196) כתב כי הפרש בין המפלס מלפנים החומה למפלס שמחוץ לה הוא חמש עשרה אמה. בפשטות, המקום היחיד בו הפרש זה מתקיים הוא בין מפלס הר הבית למפלס עזרת כוהנים (לדעת ראב"י הנזכרת; זהו דיוק מספק שהרי קרוב לוודאי שיב"מ שיער בעיניו את המספרים שהוא מזכיר, וכבר העיר הרב קורן כי תיאור גבהים לא היה נקודת החזקה שלו), אך מקומות אלו אינם צמודים. על פי דרכינו נאמר כי יב"מ מתייחס להפרש בין הר הבית ממזרח, מצפון ומדרום לעזרת נשים שנמצא 'למטה', לבין מפלס עזרת כוהנים – שהוא מפלס רוב העזרה, מלבד אחת עשרה אמה רוחב עזרת ישראל – שנמצא 'למעלה'.

הטופוגרפית מבחינים כי המפלס בכיוונים אלו מצומצם יותר (כאמור, ההפך מהקושייה הקודמת). לדבריו, רק אם נרחיב את החיל לכל שטחי הרמה, קצהו יהיה במפלס המתאים למספר המדרגות הנזכרות.

אולם, כבר כתבנו כי יב"מ מתאר את המקדש לנכנס מדרום (לעיל הערה 19 בשם הרב קורן). לא ידוע על כל נתון המונע מהפרשי המפלסים להתקיים ברוח זו, אם למשל נקבל את הצעתו של נצר ביחס למיקום ומבנה הלשכות (הצעה שהתקבלה בצורה כזו או אחרת על ידי חוקרים נוספים).<sup>32</sup>



ביתר פירוט, קווי הגובה במפות הטופוגרפיות באזור דרום הרמה הם תולדה של מתיחת קווים משוערים ואסתטיים בין נקודות מדודות. האזור היחיד שנמדד בפועל בדרום הרמה המוגבהת הוא הבור הגדול שנמצא בפינה הדרום-מזרחית של הרמה (בור מס' 28 לפי מספורו של שיק, 5 לפי וורן), שקצהו הדרומי

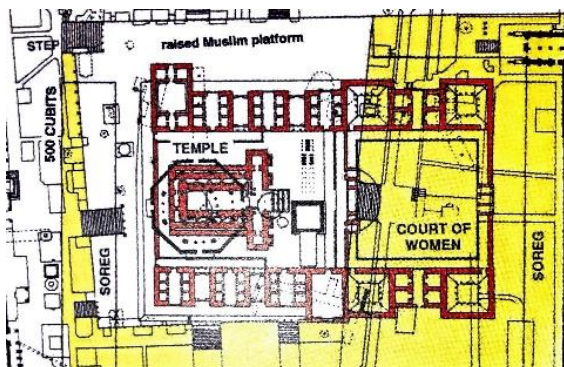
מרוחק כחמישה מטרים מהקצה הדרומי של הרמה (ראו בתמונה משמאל, מתוך הנספח לספרו של הרב קורן). גובה הסלע הטבעי בנקודה זו הוא 739.1 מ'.<sup>33</sup> מסתבר אם כן שלשכות העזרה שכנו מעליו, כאשר ירידת הגובה ההדרגתית, כתוצאה מהמדרגות, החלה

יצוין כי הרב עידוא אלבה (מעלין בקודש לב, סעיף י) הציע אפשרות נוספת לפתרון. כמובן שאין לשלול גם את האפשרות שהוא הפריז בדבריו על מנת לפאר את המקדש (ראו להלן בגוף הדברים) או שלא דייק בהפרשי גובה, שחישובם למתבונן מן הצד הוא ללא ספק 'עבודה קשה שבמקדש'.  
 32. במערב כלל לא היו מדרגות (לעיל הערה 20), כך ששם הסתירה אינה מתחילה. ההפרש שבין מפלס העזרה לשטח שמצפונה אכן היה מצומצם עד לא קיים, אך לא ידוע כמה מדרגות היו שם, ומה היה טיבן. קיומן של מדרגות יכול היה להתאפשר על ידי כך שהמדרגות העלו למפלס גבוה במעט ממפלס העזרה, כאשר הירידה למפלס העזרה התרחשה בתוך מבני השער הגדולים, המתוארים במלחמת היהודים ה', ג. האפשרות הפשוטה היא שהמדרגות שהעלו למפלס העזרה אכן היו כדעת הרב קורן בצפון הרמה, אך השטח שבין החיל, שרוחבו היה עשר אמות, לבין המדרגות, היה קדוש בקדושת הר הבית בלבד.

33. S. Gibson & D. Jacobson, *Below The Temple Mount in Jerusalem*, 1996, p. 136.

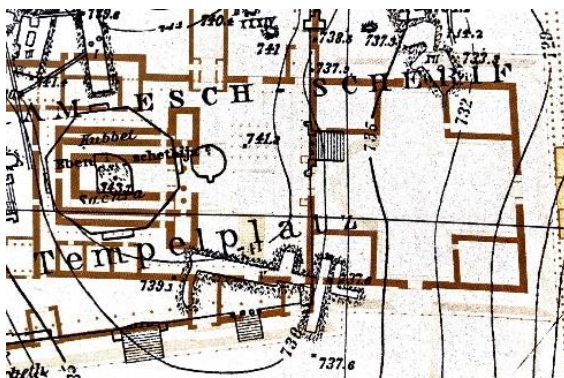


כמטר מצפון לקצה הדרומי של הבור, <sup>34</sup> או דרומה משם (כתלות בגובה העזרה ובעובי חומתה).



להמחשה, ראו למשל את הצעתו של ריטמאייר (בתמונה משמאל, מתוך הנספחים לאוצר ירושלים והמקדש), הסובר כי אורך האמה היה 52.5 ס"מ. זוהי המחשה בלבד, בין היתר מכיוון שריטמאייר, בניגוד לעולה מן המקורות, <sup>35</sup> שרטט את המקדש שלא בציר מזרח-מערב מדויק,

המאונך לקיר הרמה המזרחי (סטייה של מעלה). מפנה מדויק של המקדש מוסיף להתאמה בין המפלסים, לאור מפנה הבור עצמו - 9.7 מעלות דרומה ביחס למזרח - כאשר הצעת ריטמאייר למפנה המקדש היא 6.18 מעלות צפונה ביחס למזרח.



עוד יצוין כי על מנת להתאים את שיטת הרב קורן עצמו לצורת הלשכות המוצעת, יש להוסיף כשתים עשרה אמה בלבד לכל היותר לעובי החומה (בתמונה משמאל, מתוך הנספח לספרו).

כעת, לאחר שהראנו כי ניתן למצוא התאמה בין תיאור המדרגות בדברי יב"מ לבין המציאות בשטח, נוכל לצעוד צעד קדימה. נראה לומר כי עצם הקושייה על סתירה בין הנתונים מבוססת על הנחה לא מבוססת. כבר הוכחנו כי המשנה מתארת את מערכת המדרגות המזרחית-מערבית בלבד, ואם כך רק עליה נאמר ש"כל המעלות שהיו שם, רום מעלה חצי אמה ושלחה חצי אמה". <sup>36</sup> אין כל הכרח, אפוא, בהנחה שהמדרגות הדרומיות

34. איך בכך חידוש גדול. דומה הדבר לכך שהרב קורן עצמו קבע, שנים רבות לאחר כתיבת ספרו חצרות בית ה', שאת "הגבול המערבי הקדוש של הרמה יש לקבוע בבור שנמצא כשמונה מטר ממזרח לכותל הרמה" (ועשו לי מקדש, עמ' 107-108; מעלין בקודש כח, עמ' 149, הערה 10).

35. ראו למשל: ועשו לי מקדש, עמ' 80-84; הרב עזריה אריאל, מעלין בקודש לו ו-מא.

36. מדות ב, ג. המעיין במסכת יראה כי לא ניתן לומר שהמונח "היו שם", על שלל מופעיו, פירושו 'כל רחבי הר הבית'.

הנזכרות בדברי יב"מ היו ברום חצי אמה, או אף ששלחן היה חצי אמה.<sup>37</sup> יתר על כן, יב"מ כתב בקדמוניות (טו, יא, ה [416]) כי לתחום המקודש השני עולים "במדרגות מספר", ניסוח המעורר את האפשרות שאפילו ארבע עשרה המדרגות הנזכרות בדבריו אינן משקפות את מספר המדרגות לכל אורך החומה הדרומית (אלא שהייתה התאמה לצורת ההר). כתיבתו של יב"מ מאופיינת בהבלטת החלקים המרשימים במקדש ובפיאורו,<sup>38</sup> כך שייתכן שארבע עשרה המדרגות הנזכרות הן מספר המדרגות הרב ביותר. סיכום הדברים הוא שלא ניתן כלל להקשות מההתאמה בין המדרגות למציאות בשטח, מכיוון שמסד הנתונים שלנו דל.

## ח. ראיות נוספות ומסקנה

על טיבו של החיל נוכל ללמוד מציטוט נוסף מעדותו של יב"מ:

ובכן, כל אלו אשר ראו את בניין בית מקדשנו הכירו את טיבו ואת שלמות טהרתו הבלתי מחוללת. הן היו לו ארבע עזרות שהקיפוהו סביב, ולכל אחת מהן נקבע חוק פיקוח מיוחד, כדלהלן. [א] העזרה החיצונית היתה פתוחה לכל, לרבות נכרים, ורק לנשים בניתן נאסר לעבור בה. [ב] אל השנייה היו באים כל היהודים, גברים ונשים, כשהם טהורים מכל טומאה. ג. אל [העזרה] השלישית היו באים רק הזכרים מקרב היהודים, כשהם נקיים וטהורים; [ד] ואילו אל [העזרה] הרביעית היו באים הכוהנים, כשהם לבושים בבגדי הכהונה. [ה] אל קודש הקודשים היו באים הכוהנים הגדולים לבדם לבושים בגד מיוחד להם.<sup>39</sup>

בדבריו מתוארים הר הבית, עזרת נשים, עזרת ישראל, עזרת כוהנים וקודש הקודשים. החוסר בתיאור החיל כה בולט, מה שכמעט מכריע כי החיל היה שטח מצומצם שנספח למקדש, בניגוד לדעת הרב קורן שהיה זה מתחם ענק הגדול מהעזרה ועזרת נשים גם יחד.

ראיה נוספת עולה מהציטוט אותו שם יב"מ בפי הקאטאיוס מאבדירה:

37. יש להעיר כי גובה נמוך מחצי אמה מסתבר ביותר. על פי המקובל, שיעור חצי אמה נע בין 23 ל-29 ס"מ בקירוב. זהו גובה רב, שזקנים וטף היו מתקשים לצלחו. לשם השוואה, כך מוגדר בתקנות התכנון והבניה (סעיף 3.2.2.5) במדינת ישראל: "רום המדרגה יהיה 10 סנטימטרים לפחות ולא יעלה על 17.5 סנטימטרים".

ביחס לשלח המדרגות, קיימות אפשרויות רבות. כך למשל, עוד היום נראות המדרגות העולות אל שערי חולדה, ששלחן משתנה לסירוגין (פרופ' בנימין מזר, קדמוניות 19-20, עמ' 81 ועמוד השער). דוגמא נוספת הן מעלות האולם, שרומן ושלחן היה שונה (עיינו מדות ג, ו ובמפרשים).

38. ראו למשל הרב עזריאל הילדסהיימר, מידות בית המקדש של הורדוס, תשל"ד, עמ' 74; מלחמת היהודים ה, א [188] (דוגמא מובהקת).

39. נגד אפיון ב, ח [103-104], תרגום: אריה כשר, הוצאת מרכז זלמן שזר, תש"ע.

שם, במרכז העיר לערך, ישנו תחום מגודר [בנוי] מאבנים באורך של כחמש פלטראות [5/6 סטדיון = 333 אמות] וברוחב של מאה אמות, ולו שני שערים. בתוכו מצוי מזבח מרובע... בסמוך לו [ניצב] היכל גדול ובו מזבח ומנורה.<sup>40</sup>

לשיטת הרב קורן היינו מצפים כי הדובר יתאר מתחם גדול פי כמה, אך ללא ספק הוא מתאר את התחום שהכיל את העזרה ועזרת נשים בלבד (שהיה שטחו 322\*135 אמות ללא עובי החומה) – התחום המגודר היחיד שהכיר או שראה.

המורם מהאמור עד כה הוא שההנחות שהביאו את הרב קורן לתיאור החיל אינן מבוססות ולא מוכרחות כלל, וגם ההרחבה הנובעת מהם אינה היסק הכרחי. כמו כן, תיאורו אינו עולה בקנה אחד עם מסורת חז"ל ועם עדותו של יב"מ בספריו, המתארים שניהם חיל ברוחב עשר אמות בלבד. לדבריו, חז"ל ויב"מ סיפרו לנו רק על הרצועה הפנויה הסובבת את החיל, ולא על התחום בין הרצועה לחומות העזרה,<sup>41</sup> שהיה עצום בשטחו וכלל חומה נוספת בגובה של כ-40 אמה,<sup>42</sup> עם מערכת שערים נוספת מקבילה שגם היא אינה נזכרת כלל וכלל.<sup>43</sup> יצוין עוד שכמדומני שיטתו לא התקבלה בקרב חוקרים נוספים.

40. נגד אפיון א, כב [198]. זיהוי בעל הציטוט כנראה שגוי. עיינו: פרופ' בצלאל בר-כוכבא, 'האתנוגרפיה

היהודית של הקטאיוס איש אבדירה (דיודורוס ב, 3)', תרביץ עה, חוברת א-ב (תשס"ו), עמ' 53.

41. הרב קורן טוען כי ניתן למצוא בדברי יב"מ סימוכין להנחה כי היה חיץ נרחב בין חומת העזרה לחומת

נוספת (חומת החיל), שכן כתב: "הסטווים שבין השערים מפנים לחומה ולפני הלשכות נסמכו על

עמודים יפים להפליא" (מלחמת היהודים ה, ה, ב [200]). יב"מ מתאר סטווים שמקיפים את החומה

(לשיטת הרב קורן – חומת החיל) מבפנים, ושלאחריהם לשכות, והרב קורן רצה ללמוד מכך כי הן

היו בתווך בין החומות. אולם בפשטות יב"מ מתאר את חומת העזרה ואכסדרותיה (סטווים)

שמבפנים (הנזכרות במשנה בתמיד א, ג), וכן את הלשכות (מילולית 'חדרי אוצר', וכמתואר במלחמת

היהודים ו, ה, ב [282], כפי שהפנה פרופ' ישראל שצמן, העורך המדעי של תרגום אולמן) שהיו בתוך

העזרה בסמוך להיכל: "בתוך כך חטף אחד החיילים [גזיר] מן העץ הבוער... השליכו אל פשפש הזהב,

שסמוך לו היתה כניסה מצד צפון אל הלשכות סביב ההיכל". ייתכן כי כוונתו לתאים (מדות ד, ג-

ה), אותם הזכיר בקדמוניות (ח, ג, ב) ובמלחמת היהודים (ה, ה, ה [220]), ונדמה שכן הבין בדבריו

בעל תבנית היכל (החלק השני, ס' רכב).

מלבד זאת, פירוש זה של הרב קורן למעשה 'בורא' סטיו חדש. הן חז"ל הן יב"מ מזכירים אולי עשרות

פעמים את הסטווים של הר הבית (לא עת האסף), אך על הסטיו של חומת החיל כלל לא שמענו,

ולו ברמז.

42. כך שדרכו של הרב קורן אינה תואמת אפילו לפרשנותה של דעת המיעוט שגרסה כי גובה החיל או

חומתו הוא עשר אמות.

43. אדרבה, יב"מ הדגיש כי "במזרח היה צורך בשתי שערים" (שער עזרת נשים המזרחי ושער העזרה

המזרחי, היינו שער ניקנור) מכיוון שעזרת נשים חצצה בין הר הבית לעזרה (מלחמת היהודים ה, ה,

ב [198]). עולה אם כן מדבריו שדווקא בצד זה הייתה מערכת שערים כפולה, תולדה של עליית ההר.

עוד נדגיש כי המעיין בדברי יב"מ שם יראה כי תיאר במפורט את השערים השונים וצורתם, כך שלא

ייתכן שהתעלם בתיאורו ממערכת שערים שלמה ומורכבת.

עד כה עסקנו בצורה ממוקדת בפרט מסוים בשיטת הרב קורן, אך על מנת להשלים את התמונה נזכיר כי אי אפשר לנתק את דרכו בהבנת החיל משאר שיטתו הכוללת ביחס לכל מבנה ההר והעזרות, שיטה שיש עליה מספר קושיות חזקות.<sup>44</sup>

עוד יש להדגיש כי שיטתו של הרב קורן תלויה לחלוטין בקבלת הממצאים הטופוגרפיים וכן בקביעה שכיפת הסלע מציינת את מקום המקדש. אי לכך, מי שאינו מקבל הנחות אלו (אני כשלעצמי מקבלן לחלוטין, וכבר הארכו רבים בסוגיה זו), אינו יכול לחשוש במקביל גם לשיטת הרב קורן בנוגע לחיל. זאת ועוד,<sup>45</sup> שיטתו תלויה בשיעור אמה גדול (לדבריו שיעור האמה היה 57.4 ס"מ) – לסוברים כי שיעור האמה היה 49.5–51.5 ס"מ (לערך), יצא כי החיל לפי שיטתו היה סמוך מאוד לחומת הר הבית המערבית, באופן שאינו מותיר די מקום פנוי לחומת הסורג שהקיפה את המקדש<sup>46</sup> ולהילוך עולי הרגלים;<sup>47</sup> על פי הסוברים כי שיעור האמה היה קטן מ-49.5 ס"מ (לערך), הקצה המערבי של הרמה כלל אינו נמצא בגבולות הר הבית.

### ט. חידושו השני של הרב קורן

בעקבות תגלית מסוימת בשטח וקריאה חדשה בדברי יב"מ, הרחיב הרב קורן את מידות החיל עד לכדי מעין ריבוע ענק שמידותיו 210/230 מ' על 190 מ' (ראו הערה 48). ההשלכה המעשית של חידושו הנוסף היא שלכאורה יש להימנע מלהקיף את הרמה המוגבהת ממזרח, בצמוד לחומה, כמקובל. הכרח זה נובע מכך שקצה מבנה שער הרחמים, הנמשך מערבה מחומת ההר מזרחית, חודר אל תוך גבול החיל המורחב. ברם, מעבר לערעורים הנכוחים לגופו של חידוש,<sup>48</sup> כבר העירו מספר מחברים כי חידושו הראשון וגם

- 
44. אוצר ירושלים והמקדש, עמ' 331; פרופ' יוסף פטריך, 'ועשו לי מקדש – עיונים בפירוש קורן ובפירושים אחרים', חידושים בחקר ירושלים 13; מעלין בקודש לט, עמ' 47.
45. השורות הבאות מבוססות על המוסכמה, שאין כאן המקום להוכיחה, שהכותל המזרחי הוא כותלו המקורי של הת"ק על ת"ק אמה המקודשים. לפיכך, ככל שנפחית בשיעור האמה – ההרחבה מערבה, המיוחסת להורדוס, תגדל.
46. כעדותו של יב"מ, שכתב שהמקדש "היה מוקף סורג" (קדמוניות טו, יא, ה [417]), כלומר מכל עבריו. עוד הוסיף: "[מי ש]עבר דרכה [דרך החצר, היינו הר הבית] אל התחום המקודש השני [העזרות] הגיע אל סורג אבן המקיף אותה" (מלחמת היהודים ה, ה, ב [193]).
47. אפשרות ההילוך במערב מוכרחת (ראו הערה 15). שרטוטים הממחישים את השפעת שיעורי האמה השונים על מיקומה של חומת הר הבית המערבית מופיעים במאמרו של ר' אשר גרוסברג, 'איתור תחומי הר הבית ומקום המקדש', תחומין טז.
48. עיינו בדין בנידון: הרב קורן, מעלין בקודש כז, כח, לב; הרב עזריה אריאל, שם כח (ראו גם הערה 31); הרב הראל דביר, שם כט (באמצעות הבחנה פשוטה, לדעתי המחבר שמת את הקרקע מתחת לחידושו של הרב קורן); הרב עידוא אלבה, שם לב.

חידושו השני, נוסף על היותם דעת יחיד יוצאת דופן, יוצרים לכל הפחות ספק ספק ספיקא באיסור דרבנן, כמבואר להלן, כך שאין לחשוש להם הלכה למעשה.

### 1. תוקף קדושת החיל – מדרבנן

הגמרא בזבחים (קטז ע"ב) משליכה ומשווה בין קדושת המחנות במדבר לקדושת המחנות בירושלים, אך מתעלמת מקדושת החיל ולא מְשַׁנָּה לו מעמד מיוחד:

כשם שמחנה במדבר כך מחנה בירושלים, מירושלים להר הבית מחנה ישראל, מהר הבית לשער נקנור מחנה לוי, מכאן ואילך מחנה שכינה, והן הן קלעים שבמדבר.

לאור גמרא זו, המכלילה את החיל במחנה לוי – הר הבית (התחום החיצוני לשער ניקנור), המותר בכניסה לטמאי מתים (פסחים סז ע"א; נזיר מה ע"א; סוטה כ ע"ב; ירושלמי חגיגה א, א), מוסכם על הכל כי קדושת החיל מדרבנן.

המהר"י קורקוס (בית הבחירה ז, טז) העלה אפשרות כי לדעת הרמב"ם זהו דין דאורייתא (מכיוון שרק ביחס לעזרת נשים הדגיש שקדושתה מדרבנן), אך שאר מפרשי הרמב"ם חלקו עליו (עיינו בהוכחותיהם), ואף הוא עצמו כתב לבסוף (הלכה יז): "ומ"ם היותר קרוב שגם דעת רבינו שאין בו איסור תורה כלל". לכאורה לשון הרמב"ם (פיהמ"ש כלים א, ח) מורה על כך בבירור: "ובתוספתא, ולא טמא מת בלבד אמרו, אלא אפילו מת עצמו, שנאמר: ויקח משה את עצמות יוסף עמו, עמו במחנה לוי. ועל דרך זו היה מותר לטמא מת לכנס לחיל ולעזרת נשים לפי שהכל במעלת מחנה לוי כמו שהקדמו [כוונתו לדבריו על שלושת המחנות במדבר ובירושלים], אלא שכבר בארו בתוספתא ואמרו החיל ועזרת נשים מעלה יתירה בבית העולמים, והטמאין שנכנסו לשם פטורין" (לשון דומה כתב בהל' בית הבחירה ז, יא), כך שאין מקום לומר שחזר בו). מלבד פשטות הלשון, כרך הרמב"ם בחדא מחתא – בעקבות התוספתא – את עזרת נשים והחיל, ואחר שכתב ביד החזקה כי קדושת עזרת הנשים מדרבנן (הלכה המוסכמת על הכל), הוא הדין החיל.<sup>49</sup>

---

יצוין עוד כי הרב אברהם ישראל סילבצקי (נכון יהיה הר הבית ה', תשע"ח, עמ' 25, הערה 43) כתב כי מבירור שערך עם הרב קורן לגבי המדרגות עולה כי האחרון שינה את פרשנותו לתגלית החדשה. 49. הסיבה שהרמב"ם הדגיש רק לגבי עזרת נשים ש"איסור זה מדבריהם" הוא בשביל המשך המשפט: "אבל מן התורה מותר לטבול יום להכנס למחנה לוי", המהדהד את מסקנת המשא ומתן בסוגיה: "דבר תורה אפילו עשה אין בו" (זבחים לב ע"ב). דרכו של הרמב"ם היא להיצמד ללשון המקורות עליהן התבסס; כך גם תובן אריכות הלשון בסיפא: "וטמא מת שנכנס לעזרת הנשים אינו חייב חטאת", שאינה אלא המשך ציטוט המשנה בכלים (א, ח). עיינו גם בהסברים הנוספים של הרדב"ז (בית הבחירה ז, טז), המעשה רקח (שם) והגרי"ז (חידושי הגרי"ז – עניינים, ס' נג).

מלבד ההתאמה הפשוטה לדיני מחנות וללשון התוספתא, ומלבד הקונצנזוס המוחלט שקדושת החיל מדרבנן, לכאורה מצינו בבראשית רבה (וילנא, סא, ז) תיעוד היסטורי לנכונות קביעה זו:

בימי אלכסנדרוס מוקדון... בקש לעלות לירושלים. אזלון כותאי [כותים] ואמרו ליה הזהר שאינן מניחין אותך להיכנס לבית קודש הקדשים שלהם, וכיון שהרגיש גביעה בן קוסם הלך ועשה לו שתי אנפלאות ונתן בהם שתי אבנים טובות שוות שתי רבאות של כסף וכיון שהגיע להר הבית א"ל אדוני המלך שלוף מנעלך ונעול לך שתי אנפלאות שהרצפה חלקה שלא תחליק רגליך וכיון שהגיע לבית קדש הקדשים אמרו לו עד כאן יש לנו רשות ליכנס מכאן ואילך אין לנו רשות ליכנס.

מן התיאור עולה כי בזמנו עוד הותרו הגויים בכניסה עד קודש הקודשים, מה שמוכיח שאיסור הכניסה הוא תקנה מאוחרת יותר. מנגד, ישנו קושי באגדה זו; אף שגביעה בן קוסם היה כוהן, עדיין אסור היה לו להיכנס ביאה ריקנית (כפי שהעיר הרד"ל על אתר). למסקנה אם כן קשה ללמוד מקטע זה, כשאר דברי אגדה (ואכמ"ל).

האגרות משה (א, לט) ציין לראיות נוספות: הגמרא בסוטה (כ ע"ב) קובעת כי טמא מת מותר מדאורייתא במקום השקאת הסוטה, היינו בשער ניקנור (משנה סוטה ז, א), שקדושתו כקדושת מחנה ליה (כעולה בהכרח מן הסוגיה ומפורש בפסחים פה ע"ב ובניזיר מה ע"א), והוא לפני מן החיל (מדות א, ד; ב, ו). בדומה, הגמרא בניזיר (מה ע"א) קובעת שטמא מת מותר בהגעה עד שער ניקנור (ביחס לאיסור דרבנן בשתי הסוגיות עיינו בהקשר ובמפרשים). זאת ועוד, בן ארי (לעיל הערה 9, עמ' 96-97) העיר שהן בבית ראשון, הן בחזון יחזקאל (מ-מד) על אודות המקדש העתיד, לא מצינו כל התייחסות לחיל. עובדה זו מצביעה על כך שקדושת החיל היא תולדה של תקנת חכמים מימי בית שני. הרב עידוא אלבה הוסיף כי כך גם עולה מסוגיית הירושלמי (חגיגה א, א) על אודות ראיית פנים בעזרה (ולא בחיל), עיי"ש.<sup>50</sup>

50. ראו בהרחבה על כל הנזכר: אנציקלופדיה תלמודית, כרך טו, ערך 'חיל'; שערי היכל, מסכת יומא, הוצאת מכון המקדש, מערכה ק; הר הבית כהלכה, סימן יא; הרב יאיר וויץ (לקמן הערה 55); הרב ינון ויסמן, שמעתין 172-173, הדין בראיותיו של הרב אברהם שפירא (מנחת אברהם א, כג) שבדעת יחיד סבר כי לדעת הרמב"ם קדושת החיל מדאורייתא. למעיין בדברי הרב שפירא נעיר כי דעת הר"ח המובאת שם - מלבד האפשרות כי כתב את דבריו בדעת ר' שמעון ולא להלכה - נוגעת רק לאכילת קודשי קודשים ולא לעניין שילוח טמאים, חילוק המופיע כבר בזבחים (נו ע"א), ושלוארו דקדק לכתוב שהחיל הוא "מחיצה" נוספת ולא מחנה. עיינו עוד: אגרות משה א, לט ד"ה וטעם החלוק; ר' ישי אחדות, 'משכנות לאביר יעקב', בפרק על החיל; רמב"ם בית הבחירה ו, ח ודו"ק.

## 2. הספקות המצטרפים לספק-ספיקא

כאמור, מלבד הדיון לגופו של חידוש, ישנם כמה ספקות המצטרפים על מנת להתיר כניסה לחיל המורחב:

- א. שמא רוחבו של החיל הוא עשר אמות, כאמור כדעת רוב ככל הראשונים והאחרונים.
- ב. מסתבר מאוד כי גם הסוברים כי רוחב החיל אינו ידוע – ומעטים הם – הניחו כי החיל היה סמוך לעזרה, כפי שכבר ציינו.
- ג. שיטת הרב קורן נסמכת על שיעור אמה מסוים, שרבו החולקים עליו ושיש הרבה לפקפק בו, ואכמ"ל.

ד. שמא בטלה קדושת החיל לאחר החורבן, כשיטת הרדב"ז.<sup>51</sup>

ה. נראה שניתן לצרף לספק, כפי שעשה הרדב"ז (ב, תרצ"א), את הסוברים שלא קידשה לעתיד לבוא, דהיינו הרשב"א (שבועות טז ע"א),<sup>52</sup> הרס"ג (ע"פ הבנת הר"י פערלא בעשה יג) והראב"ד (בית הבחירה ו, יד), לאור אחת האפשרויות, והפשוטה מביניהן, שלדעתו מותר להיכנס במקום ואין כלל איסור (כך הבינו בדבריו הרדב"ז שם וכן בהערותיו על בית הבחירה (ו, טז), המאירי בשבועות (טז ע"א) והשאלת דוד בקונטרס דרישת ציון וירושלים, סוף הפתיחה).<sup>53</sup>

ועל אף שדעת כמעט כל הראשונים כדעת הרמב"ם, וכן כתבו למעשה רוב ככל האחרונים, לא לחינם כתב השאלת דוד בסוף ההקדמה לקונטרס דרישת ציון וירושלים כי "אין בידנו להכריע בין הרמב"ם והראב"ד". בדומה כתב ברכת הזבח (זבחים ס): "והדבר שקול עד שיבא מורה צדק". כן הסתפק הנודע ביהודה (מהדו"ק או"ח לה), וכן לא הכריעו הגרצ"פ פרנק (מקדש מלך, פרק ט ותחילת פרק ב; שו"ת מנחת שלמה תניינא (ב-ג) ס' קמ), הרב שמואל דוד לוין (לאורך ספרו טהרת הקדש), רעק"א (דרישת ציון, תחילת מאמר קדישין) ונראה שגם החת"ס (חלק ב יו"ד רלד ו-רלו), כפי שהעיר

---

51. לביסוס הטענה עיינו הרב אלישע וולפסון, הר הבית כהלכה, סימן יא (ראו גם את דברי הרב קורן, 'תשובת הרדב"ז על כניסה לעליות סביב הר הבית – מבוא, פרשנות, חקר ועיון', מעלין בקודש ל, עמ' 94-97, שערער על קביעה זו). לביסוס סברת הרדב"ז עיינו הרב שבתי רפפורט, 'מעמד החיל ועזרת נשים בזמן הזה', מעלין בקודש א; הרב מנחם גנק, תחומין יט, עמ' 491; הרב אברהם שפירא, מנחת אברהם א, כג.

52. כפי שביאר בהרחבה הרב צבי הכהן זשרקובסקי (קדושת הר, חלק ראשון, סוף פרק אחד עשר).

53. אף אם נאמר כי לדעתו יש איסור דרבנן, בעל אורחותיך למדני (ה, או"ח צט) כתב כי עדיין יש לומר ספק ספיקא, עיי"ש שהאריך לבסס זאת (אף שלא רצה לסמוך על כך למעשה מטעם צדדי של חשש תקלה, טעם המוזכר רבות בדברי המתנגדים לעלייה להר הבית). אכן היו גם שהציעו אפשרות נוספת, שלדעת הראב"ד אין כרת אך ישנו איסור. ראו למשל: שו"ת יביע אומר ה, יו"ד כו, אות ה; שו"ת משפט כהן, צו.

הציץ אליעזר (כרם ציון השלם, אוצר התרומות, גידולי ציון, עמ' ל). גם הראי"ה חיווה דעתו בעניין: "אמנם באמת אין לנו כלל ענין הכרעה בין ההרים הגדולים, בין התנאים והאמוראים, ובין רבותינו הראשונים, ביחוד בין הרמב"ם והראב"ד" (שו"ת משפט כהן, צו);<sup>54</sup> "לע"ד אין בידנו להכריע זה הספק של מחלוקת הראשונים, והדבר נשאר בספק של כרת" (אגרות הראי"ה ד, תתקצד). כמו כן, הרב שמואל הכהן וינגרטן (תושבע"פ יא, אות א) ציין לכך כי הסתפקו בדבר גם בעל עבודה תמה, הרב קלישר, הגר"ש פרלאו, החתן סופר ור' שמעון סופר.

יתר על כן, בעל אורחותיך למדני (שם) מצדד באפשרות שלדעת הרמב"ן בטלה כיום קדושת המקום מדין "ובאו בה פריצים וחללוה" – היינו שבטלה קדושת המקום אף אם קידשה לעתיד לבוא – עיי"ש וכן במקדש מלך (פרק ב, טור מלכה אות א). כן סברו בדעת הרמב"ן הרב עובדיה יוסף (יביע אומר ח, או"ח טז, ד"ה ועינא דשפיר), הבית יצחק (או"ח כז) והמעשי למלך (בית הבחירה ו, יד אות ב).<sup>55</sup>

## י. סיכום

מפשטות מסורת חז"ל עולה כי החיל היה רצועה שטוחה ברוחב עשר אמות הסובבת את חומת העזרות. לעניות דעתי, אין כל ראיה המצדיקה סטייה כזו או אחרת מהגדרה זו, כל שכן כאשר עדותו של יוסף בן מתתיהו משלימה את התמונה ומבירה פרטים החסרים בה. לא זו אף זו, נדמה כי ניתוח לשון המשנה, הכרעת הקדמונים והעדויות השונות מצטרפים לכלל תמונה אחידה וברורה המורה על חיל המצומצם במידתו. זו, אפוא, הייתה צורת החיל, המדרגות העולות אליו והסורג המקיף, בקווים כלליים:

- א. ממזרח לעזרת נשים – לאחר עשר אמות חיל, החלה ירידת גובה שהתבטאה בשתיים עשרה מדרגות, רום המעלה חצי אמה ושלחה חצי אמה. לאחריהן היה הסורג.
- ב. מדרום לעזרה ולעזרת נשים – מספר המדרגות המקסימלי שנדרש להעפלה למפלס החיל היה ארבע עשרה מדרגות, שרומן ושלחן אינו ידוע. הסורג הקיף את המדרגות.
- ג. ממערב לעזרה – ברוח זו לא היו מדרגות. במקום זאת, הסורג תחם את החיל, בצמוד או ממרחק מה. מערבית לחיל היה מקום ירידת הגובה.

54. כך גם כתב במקומות נוספים בתשובה, למעשה כמובן הכריע לחומרא.

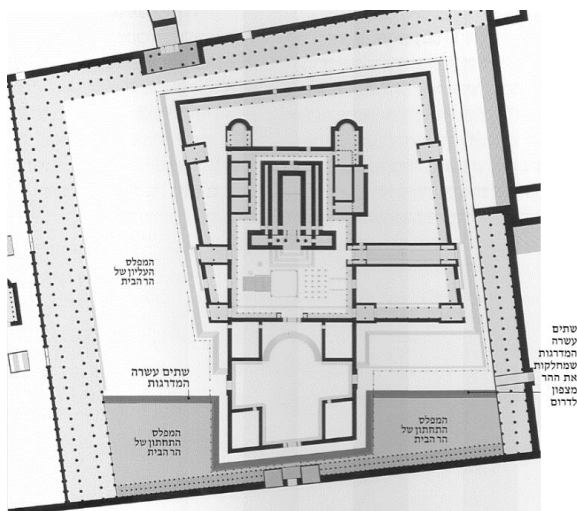
55. ראו עוד בנוגע לספק זה: הרב עידוא אלבה, מעלין בקודש לו; הרב שלמה גורן, הר הבית (משיב מלחמה ד), תשס"ה, בעיקר פרקים א-ח, טו, כו-כז, בהם האריך לבסס מצדדים שונים את שיטת הראב"ד.

בנוגע לטענה שאין להקל בעניין החיל מכיוון שהספק על אודותיו הוא 'ספק במציאות', ראו: הרב יאיר וויץ, 'עליה להר הבית – הקושיות התשובות והמצווה', אתר ישיבת הר ברכה. ויש להאריך.

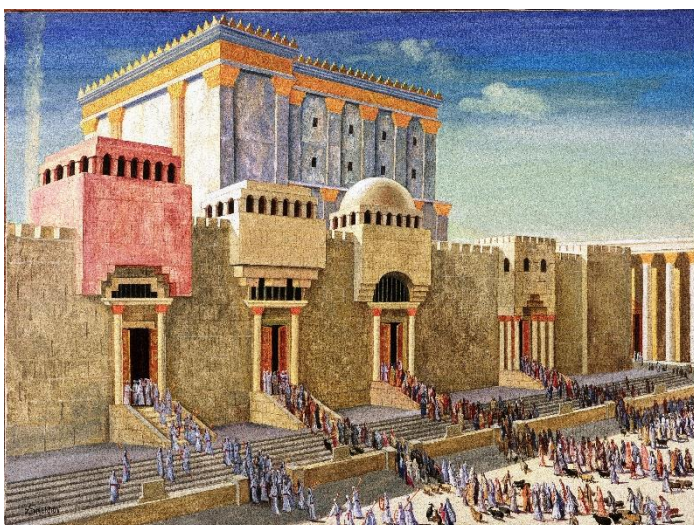


## מידות החיל

ד. מצפון לעזרה ולעזרת נשים – בפשטות, בין עשר האמות למדרגות העולות למפלסן היה תחום נרחב במפלס זהה, הקדוש בקדושת הר הבית בלבד, בו עמדה מחיצת הסורג. אכן, ייתכנו אפשרויות נוספות.



החיל על פי חידושו (הראשון) של הרב קורן (מתוך שרטוט שצורף למאמרו במעלין בקודש יד)



החיל על פי הצעתנו, בקווים כלליים (באדיבות מכון המקדש)

