

נטיית פני המקדש לכיוון צפון-מזרח

- א. הקדמה
- ב. תחום ההר המקודש, מיקום קודש הקודשים וגודל האמה
- ג. שינוי פני ההר במהלך החורבן והפרשי הגבהים
- ד. כיוון המזרח על פי השמש
- ה. שער הרחמים הוא שער שושן
- ו. איתור הר המשחה שהיה מול פני ההיכל
- ז. בורות המים
- ח. מענה לעיקרי מאמרו של הרב עזריה אריאל (ב'מעלין בקודש' גיליון 10)
- ט. סיכום

א. הקדמה

במהלך אלפיים שנות גלות המשיך עם ישראל להתפלל לשוב לציון ולבנות מחדש את בית הבחירה. חוקרים רבים העלו הצעות שונות למיקום גבולות ההר המקודש על שטח הר הבית. ישנם חוקרים המציעים כי בית המקדש עמד בצפון הרמה המוגבהת¹, וישנם חוקרים המציעים כי המקדש עמד בדרום ההר², אולם השיטה המקובלת הן במסורת ישראל והן על רוב החוקרים היא כי המקדש עמד במרכז הרמה³, ועליה מתבסס גם מאמר זה. להלן נבקש להוכיח כי הסלע שתחת כיפת הסלע היא אמנם מקום קודש הקודשים, אך פני המקדש היו נוטים לכיוון צפון מזרח (אזימוט 61.6° , ראו תמונה 1).

בבואנו לבחון היכן עמד בית המקדש בהר הבית ולאזנה כיוון היו פניו – עלינו לתת את הדעת למספר קריטריונים: תחום ההר המקודש, גודל האמה, מיקום אבן השתיה וקודש הקודשים, מהו כיוון המזרח עליו נכתב במסכת עירובין בירושלמי, היכן עמד שער שושן, איפה נמצא הר המשחה בראש הר הזיתים שעליו שחט הכהן את הפרה האדומה ופניו אל

* הערות אפשר להעביר למחבר בטל': 052-6642556, ובדוא"ל: galar380@gmail.com

1. פרופ' א"ז קאופמן, המקדש בירושלים: מסכת מדות, ירושלם התשנ"א. המניע העיקרי של פרופ' קאופמן למקם את המקדש בצפון ההר היה העמדת ההיכל מול המקום המקובל כמקום שריפת הפרה הנמצא מזרחית להר בית ה' ונקרא ג'בל בטן אל הווא. במאמר זה נציג אפשרות נוספת למקום שריפת הפרה האדומה ומתאים על פי שיטתנו בכיוון צפון מזרח להר בית ה' במקום הנקרא כרם-א-ציאד.
2. טוביה שגיב, המקדש נתון בדרום, תחומין יד (תשנ"ד) 436-472.
3. הרב זלמן מנחם קורן, מעלין בקודש גיליון ל (אלול תשע"ה), 'תשובת הרד"ז על כניסה לעליות הר הבית – מבוא, פרשנות, חקר ועיון', עמ' 7-41; 'ועשו לי מקדש', הוצאת הקרן למורשת הכותל המערבי, 2007, עמ' 69-70, Leen Ritmeyer, Locating the Original Temple Mount, Biblical Archaeology Review 18:2, March/April 1992 <http://bit.ly/3cY80ig>

ההיכל, בורות המים, הפרשי הגבהים והרחבה העליונה בהר. על מנת למצוא את כיוון פני המקדש נדון בממצאים הארכאולוגיים, בטופוגרפיה של הר הבית והר הזיתים וכן נבחן את מיקום זריחת השמש הקובעת לפי דברי חכמים את פני המזרח וכיוון שער ההיכל. במאמר נעלה הצעה ליישב את כיוון המקדש בהתאם לממצא הארכאולוגי של שער שושן מתחת לשער הרחמים, כיוון הר המשחה על שיא גבוהו הצפוני של הר הזיתים (כרם-א-ציאד) והמקוואות בלשכת המצורעין.



תמונה 1: מיקום המקדש לצפון מזרח, הריבוע הלבן תוחם את ההר המקודש (זכויות יוצרים שמורים למרכז למיפוי ישראל מתוך האתר המפות הממשלתי - govmap).

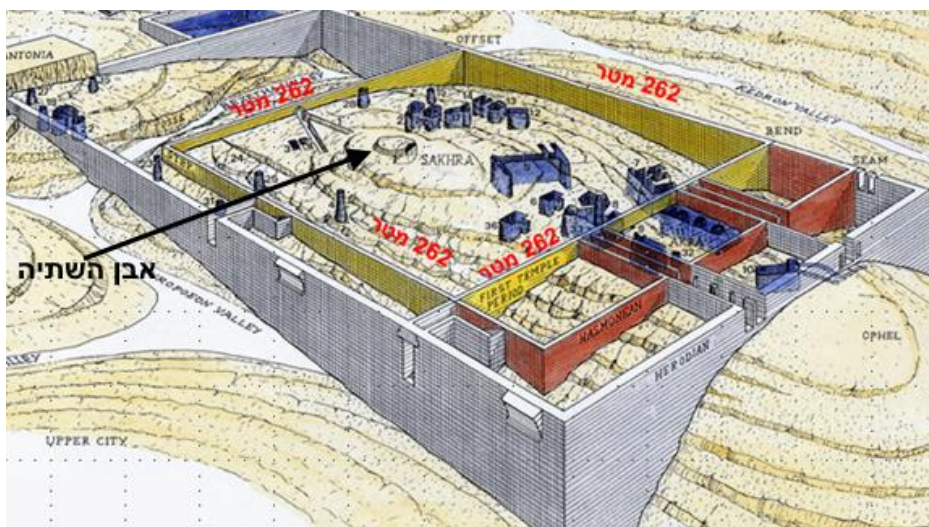
ב. תחום ההר המקודש, מיקום קודש הקודשים וגודל האמה

מאמר זה מתבסס על זיהוי תחומי ההר המקודש (ראה תמונה 2) וגודל האמה של חוקר הר הבית, הפרופ' לין ריטמייר. איתור מתחם ההר המקודש נעשה על ידי האחרון באמצעות זיהוי המדרגה הראשונה בגרם המדרגות הצפון מערבי של הרמה המוגבהת (ראה תמונה 3) כראש חומת ההר המקודש המכוון במדויק אל חומת הר הבית המזרחית. כמו כן, בעקבות "התפר" בחומה המזרחית מזהה ריטמייר את קצה חומת ההר המקודש בדרום מזרח.

נטיית פני המקדש לכיוון צפון-מזרח

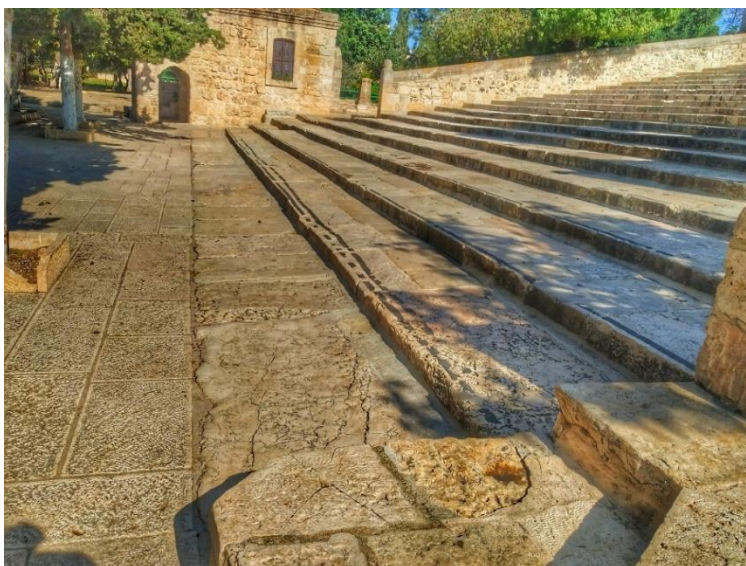
המרחקים שמדד מעלים כי אורך קירות ההר המקודש הוא 262 מטר. בעקבות דברי המשנה (מדות ב, א) כי הר הבית הוא 500 אמה על 500 אמה איתר ריטמייר כי אורך אמה הוא 52.5 ס"מ.⁴

קודש הקודשים עמד במקום הגבוה ביותר בהר הבית על אבן חשופה (יומא ה, ב; ראה תמונה 2). כמו כן, ישנן עדויות רבות (כולל מסמכים שונים מתקופת הכיבוש המוסלמי) כי הסלע שתחת הכיפה, המכונה בערבית אל-סח'רה, הוא אבן השתיה. מהאמור מובן כי כיפת הסלע היא אכן מקום קודש קודשים.⁵



תמונה 2 - הצעתו של פרופ' ליינ ריטמייר למיקום ההר המקודש.

4. Leen Ritmeyer, Locating the Original Temple Mount , Biblical Archaeology Review 18:2, March/April 1992. <http://bit.ly/3cY80ig>
5. ראה לעיל הערה 3.



תמונה 3:
המדרגה
הראשונה בגרם
המדרגות הצפון-
מערבי של הרמה
המוגבהת.
(צילום: גל
ערמון)

ג. שינוי פני ההר במהלך החורבן והפרשי הגבהים

פני הר הבית השתנו רבות במהלך חורבן בית המקדש השני. פרופ' רייך מתאר כי מלבד החרבת המקדש, השתדלו הרומאים גם לנסות לפרק את חומות ההר עצמן (אשר נפגעו גם מהשריפה הגדולה ואח"כ גם מהפירוק הישיר) ועל כך יעידו מצבורי אבני החומה שנמצאו



בחפירות קרוב לכתלי ההר וכן חלקי הכתלים ההרודיאניים (ראה תמונה 4). אשר נשארו לאורך ההר (היו שם אבנים במשקל כמה טונות שהרומאים פשוט התייאשו מלהזיז).⁶

תמונה 4: שרידי אבנים
הרודיאניות כחלק מפינה
הצפון-מזרחית בחומת הר
הבית. (צילום: גל ערמון)

6. רוני רייך, חורבן ירושלים בשנת 70 לסה"נ: תיאורו של יוסף בן מתתיהו והממצא, ארכאולוגי, קתדרה: לתולדות ארץ ישראל ויישובה, ניסן תשס"ט / מרס 2009, חוברת 131 (2009) Irm; ניסן תשס"ט עמ' 27, בהוצאת יד יצחק בן צבי.

בהתאם לאמור, ניתן לשער כי מעבר לשריפת המקדש החרבו הרומאים גם את יסודות המקדש ואף שינו את מתאר השטח על מנת להתאימו למקדש האלילי שהקימו. השערה זו אף מסבירה את ראש הקיר אשר היה שייך לגבולו המערבי של ההר המקודש אשר זיהה ריטמייר בקצה המדרגות הצפון מערביות של הרחבה המוגבהת.

בנוסף, פרופ' דן בהט מתאר כי הרחבה המוגבהת נבנתה בידי הצלבנים או הממלוכים, שכן כתובות הבנייה של הקשתות (ראה **תמונה 5**) וכן גרמי המדרגות שונים נבנו ע"י הממלוכים ואין על הרמה המוגבהת שרידים קדומים לתקופה זו.⁷ המסקנה העולה מן האמור היא כי שטח הרחבה המוגבהת נמצא בשטחי ההר המקודש אך אינו שריד מתקופת בית המקדש אלא מתקופות מאוחרות יותר ואין להסיק מהרחבה המוגבהת בנוגע לכיוון בו עמד בית המקדש ובנוגע להפרשי הגבהים בנוגעים המופיעים במשנה בין שער שושן, העזרות וההיכל.



תמונה 5:
קשתות גרם
המדרגות
המערבי מול
שער הטהרה.
(צילום: גל
ערמון)

החוקרים וורן וקונדר שרטטו (1884) מפה טופוגרפית של הר הבית⁸. בשיא הגבוה במפה נראית לשון סלע (מסומנת בקו מעובה **בתמונה 6א**) לכיוון צפון מזרח (האזימוט מסומן בקווים מרוסקים). אולם, הארכיאולוג פרופ' ליינ ריטמייר והחוקרת קייטלין

7. דן בהט, "המערך הפיזי", בתוך ספר ירושלים - התקופה המוסלמית הקדומה 638-1099 בעריכת יהושע פראוור, הוצאת יד בן צבי (1987) עמ' 67.

8. Warren, C. and Conder, C.R. (1884) "The Survey of Western Palestine - Jerusalem."

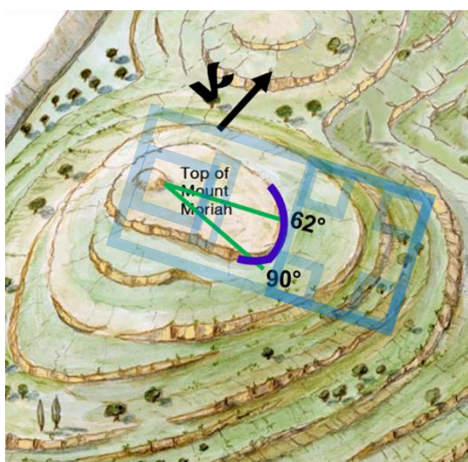
Archive.org,

<https://archive.org/download/surveyofwesternp00warruoft/surveyofwesternp00war ruoft.pdf>, retrieved 27/11/2014. abbr.: Palestine Exploration Fund 1884. P99.

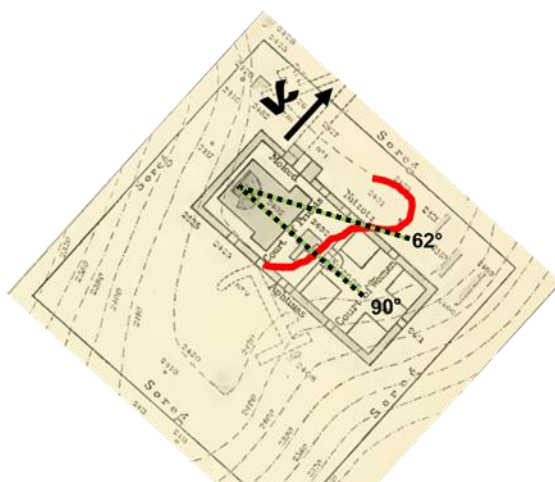
ריטמייר הציגו⁹ (2014) מפה טופוגרפית מדויקת יותר לשיטתם, המבוססת על המפה של וורן וקונדר בשילוב כלי מחקר עדכניים.

במפה של ריטמייר שיא הגובה נראה בצורה עגולה (מסומן בתמונה ב6ב).

בתמונה 6ג הנחנו את המפות אחת על השנייה וניתן לראות כי בורות המים (2 ו-34) נמצאים על פי מפת וורן וקונדר מתחת לשון סלע האם ועל פי מפתם של ריטמייר במפלס נמוך יותר. סביר להניח כי בורות המים 2 ו-34 נמצאים במפלס הנמוך ומעליהם נבנתה הרחבה המוגבהת ובהתאם הטופוגרפיה העדכנית שריטמייר מציעים סבירה יותר. כמו כן, ניתן לראות **בתמונה 6ב** כי הטופוגרפיה אשר מציעים ריטמייר עולה בקנה אחד עם הצעתנו לכיוון בית המקדש ופערי הגובה בין העזרות.

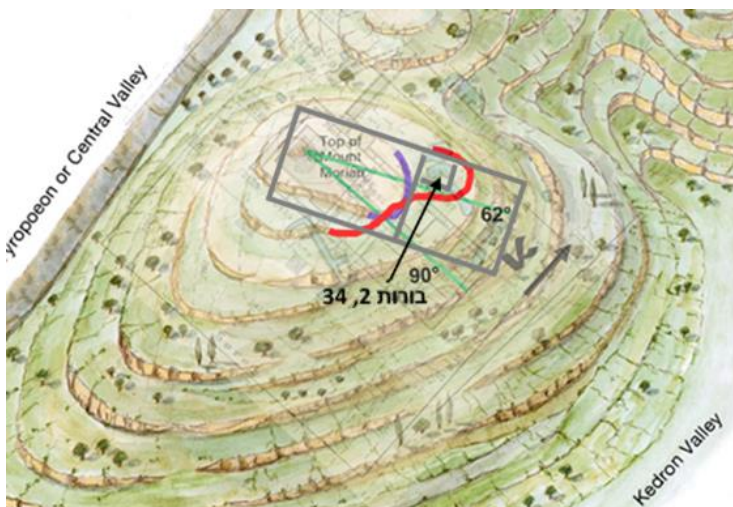


תמונה 6ב: מפת ריטמייר 2014 בתוספת הצעתנו לכיוון בית המקדש



תמונה 6א: מפת וורן וקונדר 1884

⁹ Ritmeyer, L. Ritmeyer, C, Jerusalem: The Temple Mount - A Carta Guide Book, Carta, 2014.



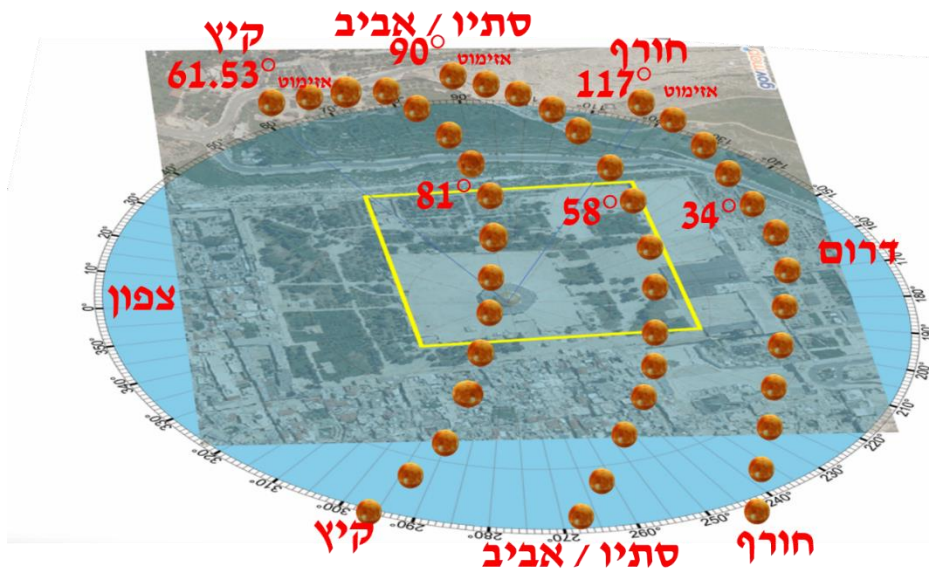
תמונה 6ג: שילוב של המפות עם מפת בורות המים בהר.

ד. כיוון המזרח על פי השמש

בבואנו לבחון מה הוא מיקומו המדויק של בית המקדש, עלינו לבחון מה הוא כיוון המזרח כפי שהובן ע"י חכמים. הגמרא בירושלמי עירובין (פ"ה ה"א) מביאה את דעתו של רבי יוסה בנושא: "אם אין יודע לכוין את הרוחות צא ולמד מן התקופה: ממקום שהחמה זורחת באחד בתקופת תמוז עד מקום שהיא זורחת באחד בתקופת טבת אלו פני מזרח...". לא מוכרות דעות נוספות בירושלמי אודות כיוון המזרח ולמעשה לטובת איתור מדויק של כיוון המקדש עבור בנאי הבית התאמצו נביאים ראשונים גם לאתר את הנקודה בה גם באחד בתקופת טבת וגם באחד בתקופת תמוז יואר פתח ההיכל בזריחה כפי שנראה בהמשך.

על מנת לזהות את כיוון המזרח עפ"י דבריו של רבי יוסה יש להכיר את מיקום זריחת השמש בקיץ (אחד בתקופת תמוז) ובחורף (אחד בתקופת טבת) בארץ ישראל. במהלך הקיץ ישנן יותר שעות אור ביממה והשמש זורחת צפונית לכיוון מזרח (אזימוט 61.53°) ועולה בשמים לזוית גבוהה כך שבחצות היום היא ממש מעלינו בזוית של 81° ולאחר מכן שוקעת צפונית ממערב. מנגד, בחורף שעות האור קצרות יותר והשמש זורחת דרומית ממזרח (אזימוט 117°), מגיעה באמצע היום לגובה 34° ושוקעת דרומית ממערב.¹⁰ (ראה בתמונה 7).

10. שלום וילק, הלוח העברי ומסלולי השמש והירח, תשע"א, הוצאת המחבר עמ' 69.

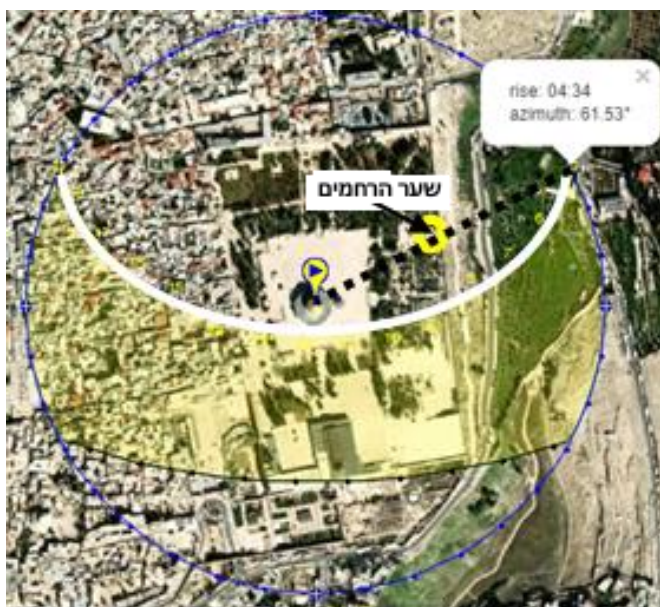


תמונה 7: הדגמה של עליית השמש ושקיעתה בעונות השונות (מעובד מתוך האתר: sunearthtools.com).¹¹

בתמונות 8 ו-8ב ניתן לראות את זריחת השמש בצפון ודרום מזרח בהתאם לעונות השנה כאמור. הנחתי את התמונה על צילום הר הבית בכדי להראות כי כיוון שער הרחמים (מסומן בעיגול) נחשב למזרח בהתאם לדברי רבי יוסה – הוא נמצא בין מקום זריחת השמש באחד בתמוז למקום זריחת השמש באחת בטבת. יצוין, כי דעתו של רבי יוסה מסתדרת היטב כאשר אנחנו מביאים מחשבון כי המזרח לתפיסתם היה מקום זריחת השמש לאורך השנה. למעשה כמו שניתן לראות **בתמונות 8 ו-8ב** ובתמונות 9-10 המזרח על פי חכמים כולל את כל האפשרויות של זריחת השמש ובכל עונות השנה.

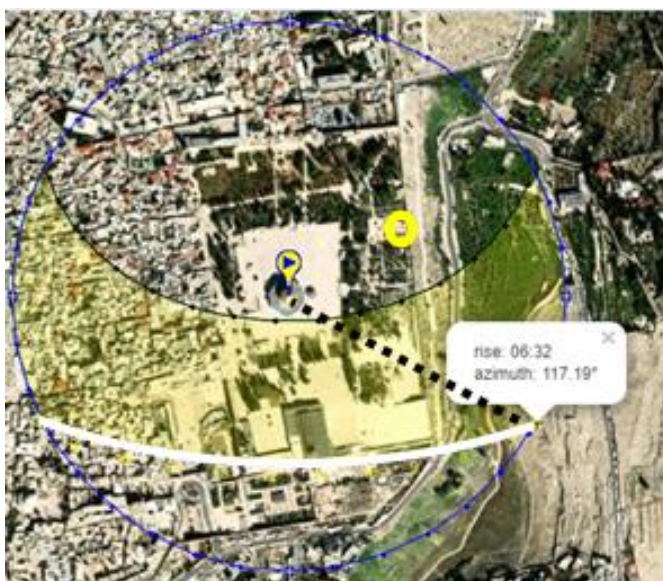
11. קישור מקוצר לרישיון החופשי: <http://bit.ly/2ZbMTRv>

נטיית פני המקדש לכיוון צפון-מזרח



תמונה א8: זריחת השמש
בא' בתמוז תש"פ
23/6/20

הקשת הלבנה מציינת את
מסלול השמש ממזרח
למערב. הקו השחור
המרוסק מציין את
הזווית שבה נראית
השמש בזריחתה (בכיוון
שער הרחמים).



תמונה ב8: זריחת השמש
בא' בטבת תשפ"א
16/12/20

הקשת הלבנה מציינת את
מסלול השמש ממזרח
למערב. הקו השחור
המרוסק מציין את הזווית
שבה נראית השמש
בזריחתה.

(התמונות מעובדות מתוך האתר: sunearthtools.com).



תמונה 9: החומה המזרחית של הר הבית עם סימון מקום זריחת השמש בקיץ ובחורף, מבט ממזרח למערב, ניתן לראות כי שער הרחמים נמצא בין טווח זריחת השמש בין הקיץ לחורף (צילום: גל ערמון).



תמונה 10: המשולש שצלעותיו מודגשות בקו מרוסק מסמן על המפה את מקום זריחת השמש בין הקיץ (אזימוט 61.53°) וזריחת השמש בחורף (אזימוט 117°).

לאחר שראינו כי כיוון צפון מזרח לכיוון שער הרחמים נכנס בהגדרת המזרח של רבי יוסה נעבור לבחון את דבריו של ר' אחא בשם שמואל בר רב יצחק (ירושלמי עירובין פ"ה ה"א): "כמה יגעו נביאים הראשונים לעשות שער המזרחי שתהא החמה מצמצמת בו

באחד בתקופת טבת ובאחד בתקופת תמוז". למעשה, מוסבר כי בעת זריחת השמש גם בתקופת טבת וגם בתקופת תמוז היו קרני השמש מאירות את פתח ההיכל וכך איתרו נביאים ראשונים במדויק את כיוון הבנייה של המקדש. בהתאם לדברי הגמרא, בתמונות א 8 ו-ב 8 ניתן לראות כי קרני השמש בזריחה בקיץ (מאזימוט 61.53°) וזריחת השמש בחורף (אזימוט 117°) אכן מגיעות לזווית פתח ההיכל המכוון לאזימוט 61.6° . מתוך כך עולה כי כיוון צפון מזרח נכנס אף להגדרה זו של הירושלמי.

ה. שער הרחמים הוא שער שושן

בשנת 1969 גילה סטודנט לארכיאולוגיה בשם ג'יימס פלמינג כי מתחת לשער הרחמים אותרה קשת ראשה המעידה כי במקום קבור שער נוסף בגודל דומה אשר מתוארך לפני התקופה ההרודיאנית¹². המשנה (מדות א, ג) מתארת לנו כי שער שושן היה השער היחיד במזרח הר הבית וכי ממנו יצא הכוהן השורף את הפרה האדומה להר המשחה (פסגת הר הזיתים). בהתאם לאיתור השער העתיק המתוארך לפני התקופה ההרודיאנית מתחזקת ההשערה כי שער הרחמים עומד על מקומו של שער שושן.

יצוין כי ישנו שער קטן מידות (גובהו כ- 2.35 מ' ורוחבו כ- 1.7 מ') כ-15 מטר דרומית לשער הרחמים בשם שער הלוויות (ראה תמונה 12)¹³ אך גודלו אינו מתאים לתיאור גודל השערים למקדש עפ"י תיאור המשנה (מדות ב, ג): "...כל הפתחים והשערים שהיו שם, גבהן עשרים אמה, ורחבן עשר אמות" (שהם כ-10 מטר גובה על 5 מטר רוחב על פי חישוב אמה של 52.5 ס"מ) לכן סביר לשלול את האפשרות כי הוא שער שושן ולא מוכר ארכיאולוגית כי תחתיו קיים שער נוסף. המשנה במסכת ברכות (ט, ה) מזהירה כי "לא יקל אדם את ראשו כנגד שער המזרח, שהוא מכון כנגד בית קדשי הקדשים" ואכן אנו רואים כי סביר להניח כי שער המזרח הנמצא מתחת לשער הרחמים, הוא שער שושן אשר מכוון בהתאם לשיטתנו כנגד השערים האחרים ובית קודשי הקודשים כמו שפירש הברטנורא שם.

12. James Fleming, The Undiscovered Gae Beneath Jerusalem's Golden Gate. Biblical Archaeology Review 9:1, January/February 1983.

13. אלי שילר, הר הבית ואתריו, בתוך אריאל - כתב עת לידיעת ארץ ישראל, הוצאת אריאל, ירושלים (1989) עמ' 108.



תמונה 12: שער הלוויות



תמונה 11: שער הרחמים (צילום: גל ערמון)

ו. איתור הר המשחה שהיה מול פני ההיכל

כדי לאתר את הר המשחה עלינו לעיין בדברי המשנה (מדות ב, ד) כי: "...הכהן השורף את הפרה עומד בראש הר המשחה ומתכון ורואה בפתחו של ההיכל בשעת הזית הדם" ולהכיר את הטופוגרפיה של הר הזיתים. בתמונה 13 ניתן לראות את שני שיאי הגובה של הר הזיתים מול הר הבית: 1. כרם א-ציאד, שעליו עומדת כיום כנסיית וירי גיללאי; 2. ג'בל בטן אל הוא שעליו עומד היום המנזר הפרנציסקני על שם אברהם.

החוקר י"ז הורוביץ מזהה את ג'בל בטן אל הוא עם מקום אשר נקרא בספר שמואל (ב' טו, לב) בשם: "הראש" אשר היה מקום קדוש ולא כהר המשחה.¹⁴ החוקר מנשה הראל מזהה את הר המשחה בכרם א-ציאד ומסביר כי רק משיא גובה זה אפשר לראות את הר סרטבא אשר היה המקום השני עליו השיאו את המשוואות אחרי הר המשחה בירושלים¹⁵ בתמונה 13 ניתן לראות כי ישנו קו ראייה מכרם א-ציאד לפתח ההיכל על פי שיטתנו.

14. י"ז הורוביץ, ירושלים בספרותנו, הוצאת ראובן מס (1964) עמ' 139.

15. מנשה הראל, קדמוניות נופי ארץ-ישראל: הביוגרפיה של העם על פי הגיאוגרפיה של הארץ, הוצאת כנרת זמורה ביתן, דביר - מוציאים לאור בע"מ (2005) עמ' 120.



תמונה 13: מקום שריפת הפרה האדומה בראש הפסגה הצפונית של הר הזיתים, בכרם א-ציאד. משם יכול היה הכוהן לראות בקו ישר העובר מעל שער שושן את פתח ההיכל המכוון לכיוונו. (זכויות יוצרים שמורים למרכז למיפוי ישראל מתוך האתר המפות הממשלתי - govmap).

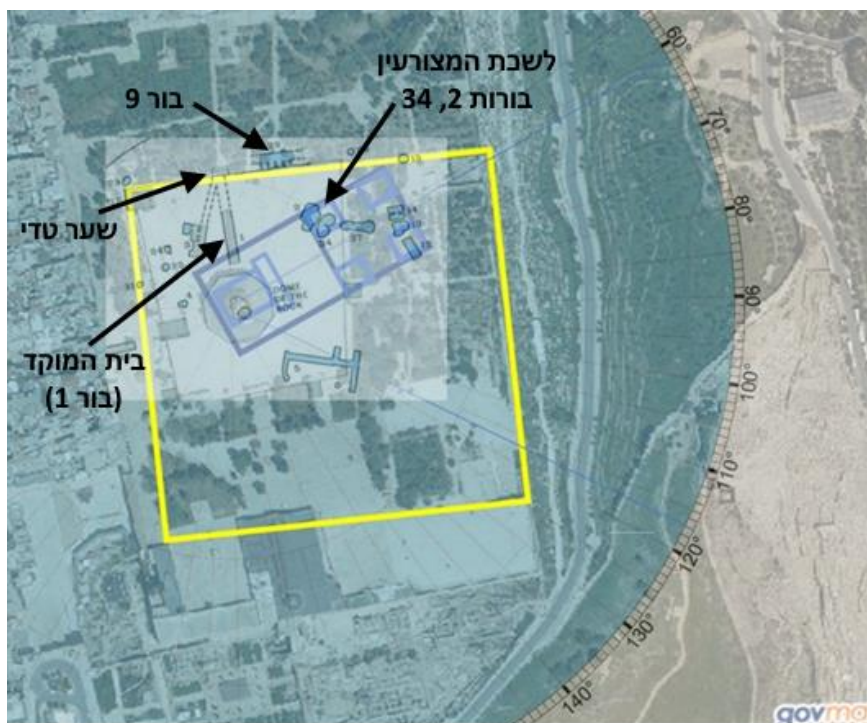
נציין כי הרדב"ז בפירושו לרמב"ם (בית הבחירה ו, ה) מעלה קושייה על מקום שריפת הפרה האדומה בראש הר המשחה. לדבריו הר משחה מאוד גבוה וניתן לראות את פתח ההיכל גם אם כותל המזרח של ההר לא יהיה נמוך משאר הכתלים ומתרץ כי מקום שריפת הפרה לא היה בראש הר המשחה אלא באמצעו. עם זאת, הרדב"ז אינו מתרץ מדוע כתבה המשנה בפירוש כי הכוהן עומד "בראש הר המשחה".

לשיטתנו עולה כי סביר לקבוע את מקום שריפת הפרה האדומה בשיא גובהו של הר המשחה בכרם א-ציאד כמו שנכתב במשנה בפירוש: הכוהן השורף את הפרה עומד **בראש** הר המשחה". מעבר לכך, שאלת הרדב"ז בנוגע לגובה מקום שריפת הפרה אינו מקשה על זיהוי הר המשחה ברכס הצפוני של הר הזיתים מול פני המקדש עפ"י שיטתנו. למעשה, גם אם נקבל את תירוץ הרדב"ז כי מקום שריפת הפרה היה באמצע הר המשחה ולא בשיא

גובהו ניתן למקם אותה על רכסו הצפוני של הר הזיתים במורדות כרם א-ציאד לאורך הקו המרוסק המסומן בתמונה 13.

ז. בורות המים

כאשר מניחים את כיוון המקדש על פי הצעתנו על מפת בורות המים מתגלה התאמה אפשרית לכמה בורות. המשנה (מדות א, ז) מתארת מנהרה תת קרקעית אשר יצאה מבית המקדש לכיוון שער טדי, השער הצפוני של ההר המקודש: "בית המוקד... יוצא והולך לו במסיבה ההולכת תחת הבירה, והנרות דולקין מכאן ומכאן, עד שהוא מגיע לבית הטבילה; רבי אליעזר בן יעקוב אומר, במסיבה ההולכת תחת החיל, יוצא והולך לו בטדי". ניתן לראות כי בור 1 במפת הבורות מתחבר למיקומו המוערך של בית המוקד (ראה תמונה 14) והוא זוהה כמנהרה עליה מדברת המשנה¹⁶. ניתן לשער כי בור 9 הנמצא ליד שער טדי שימש במקווה טהרה לכוהנים מחוץ לתחום ההר המקודש בהתאם לאמור במשנה.



תמונה 14: לשכת המצורעין על בורות המים 2 ו-34. בור 1 הוא ככל הנראה המנהרה התת הקרקעית יוצאת מבית המוקד לכיוון שער טדי בצפון ההר המקודש (זכויות יוצרים שמורים למרכז למיפוי ישראל מתוך האתר המפות הממשלתי - govmap).

¹⁶ Charles Warren, The Temple or the Tomb, 1880 P. 95.

בנוסף, המשנה (מדות ב, ה) מתארת כי לשכת המצורעין (בה טבלו המצורעים לפני כניסה למקדש) היא הלשכה הצפון מערבית בעזרת הנשים: "עזרת הנשים... צפונית מערבית, היא הייתה לשכת המצורעין". ניתן לראות כי לשכת המצורעין נמצאת מעל בורות 2 ו-34 אשר ייתכן והיו בהן מקוואות הטהרה. בהתאם לאמור, נראה כי הצעתנו מתאימה גם על פי מפת בורות המים שלהלן.

ח. מענה לעיקרי מאמרו של הרב עזריה אריאל (ב'מעלין בקודש' גיליון לו)

לאחר שהצגנו את התימוכין בשיטתנו נבקש לדון במאמרו החשוב של הרב עזריה אריאל שליט"א ('כיוון ההיכל ביחס לרוחות העולם', מעלין בקודש גיליון לו עמ' 63) הקובע כי כיוון המקדש היה למזרח המוחלט. במאמרו מביא המחבר את דברי הירושלמי בעירובין אליהם התייחסנו וארוכות והצגנו כיצד הם מסתדרים לשיטתנו (גם כיוון המזרח וגם הארת השמש את חזית האולם בזריחה). כמו כן קובע המחבר כי במציאות כיוון המקדש לצפון מזרח מונע את הארת השמש בזריחה בתקופות השונות אך בתמונות 8א-ב הצגנו כי הזריחה כן מאירה את פני האולם באחד בטבת ובאחד בתמוז בהתאם לשיטתנו.

בהמשך מביא המחבר את הדיון בגמרא ביומא (כח ע"ב) בנוגע לדיוק כיוון כותלי בית המקדש המשחירים בשעה שעות ומחצה ואת הפרשנים הדנים האם הכוונה של הגמרא היא כי הכתלים של המקדש היו מכוונים היטב לרוחות השמים או לא מכוונים. לאור חילוקי הדעות, חוסר הבהירות וההתפלפלות הפרשנית הרבה שאינה מביאה להבנה ברורה בנוגע לכוונת הגמרא (חלק מפרשנים מעלים כי הכתלים היו מכוונים היטב למרות שהגמרא כותבת בפירוש שהכתלים לא היו מכוונים היטב), מביאה לכך כי להבנתנו לא ניתן להגיע למסקנה ברורה בנוגע לכיוון המקדש מסוגיה זו.

בעניין כיוון כלי השרת מביא הרב אריאל את הגמרא במנחות (צח ע"ב) "תנו רבנן: מזרח ומערב היו [=הכלים] מונחים..." וביקש להוכיח בכך כי מדובר במזרח מוחלט אך לשיטתנו וכפי שהסברנו באריכות גם אזימוט^{61.6°} נחשב מזרח על פי חכמים ולכן שיטתנו אפשרית גם בסוגייה זו.

המחבר העלה את הדיון בנוגע לכיוונו המדויק של המזבח: "קדשי קדשים ששחטן בראש המזבח" (זבחים פו, ע"א) אשר ניתן להסביר לשיטתנו בהתאם לדברי ר' יוסא בעירובין כי כל מה שצפוני למקום זריחת השמש בא' בתמוז הוא צפון וכל מה שדרומי למקום זריחת השמש בא' בטבת הוא דרום. מה גם, שדברי הברייתא (יומא לו ע"א): "דתניא: איזהו צפון: מקיר מזבח צפוני ועד כותל העזרה וכנגד כל המזרח כולו - צפון, דברי רבי יוסי ברבי יהודה" - מסתדרים גם לשיטתנו כיוון שעל פי שיטחתנו המזבח עומד בה לצפון כפי שהוא מובן מדברי רבי יוסא כאמור.

בהמשך, מעלה הרב אריאל את סוגיית כיוון פני הכוהן בעת עשיית הפרה האדומה והארכנו בדבר איתור הר המשחה וכיוונו המדויק עפ"י שיטתנו. מעבר לכך, מעלה הרב את כיוון מגרשי ערי הלוויים. זאת, באמצעות הברייתא (בערובין נו ע"א) המתארת בדיוק את פני המזרח כפי שתיארנו על פי זריחת השמש בעונות השנה השונות.

הרמב"ם (בית הבחירה ה, טו-טז) הגדיר את הצפון המזבח: "מכותל צפוני של העזרה עד כותל המזבח, שהוא רוחב שישים ומחצה, וכנגדו מכותל האולם עד כותל מזרחי של עזרה, שהוא אורך שש ושבעים, כל המרובע הזה הוא הנקרא צפון, והוא המקום ששוחטים בו קדשי קדשים". פסיקה זו של הרמב"ם מחזקת את שיטתנו כיוון שהכיוונים אליהם פונים כותל המזבח עד הכותל הצפוני הם בדיוק כיוון הצפון (צפונית לעליית השמש באחד בתמוז) המוסבר ע"י רבי יוסא (ראה בתמונה 10 כי בדיוק מאמצע דלתות ההיכל צפונה בקו המזבח מתחיל כיוון הצפון).

בשורה התחתונה, המקורות אשר הביא הרב עזריה אריאל שליט"א אינם סותרים וחלקם אף תומכים בשיטתנו מתוך ההסתכלות החדשה שהצגנו להבנת רוחות השמים. חשוב לציין, כי אין כאן מחשבה להפריך את מסקנתו אלא להסביר כי המקורות מסתדרים לשיטתנו.

ט. סיכום

במאמר הבאנו מכלול תמיכות לשיטתנו כי פני המקדש היו מכוונים לצפון מזרח (אזימוט 61.6°). בכך, נמצא כי המקדש מכוון מול שער הרחמים (תחתיו ככל הנראה נמצא שער שושן), מול הר המשחה אשר אותר בשיא גבוהו הצפוני של הר הזיתים ואף מתאים למתווה סלע האם והפרשי הגבהים בפסגת הר הבית עפ"י מפתם הטופוגרפית של ריטמייר. הסברנו כיצד כיוון צפון מזרח מתכנס ככיוון המזרח לדברי חכמים ואף הדגמנו את כניסת קרני השמש בזריחת החמה בקיץ ובחורף לפתח ההיכל. כמו כן, הצגנו כי הרחבה המוגבהת המוכרת לנו בהר הבית כיום אינה מתקופת בית המקדש השני אלא נבנתה ושונתה לאורך השנים ועל כן אין ללמוד ממנה על כיוון המקדש וראינו כי המנהרה (בור מס' 1) מתחת לבית המוקד לכיוון שער טדי וכן בורות המים (2 ו-34) בלשכת המצורעין מתאימים עפ"י הצעתנו.