



'נפש' – מצבה חשמונאית במעמקי מערת המכפלה

נעם ארנון ואיתמר שניוויס

א. מבוא

במהלך סיורים מודרכים במערת המכפלה, נפרשת לעיני המבקר תמונה היסטורית בת כמעט ארבעת אלפים שנה, מתקופת האבות ועד ימינו. חלקה השני, 'החדש' יותר, של תמונה זו מלא אירועים והתרחשויות; אך בחלקה הראשון, הקדום יותר, רצף האירועים הוא דליל מאד. נקודות הציון העיקריות ברצף ארוך זה הן – קניית המערה וקבורת האבות והאמהות לפני כ- 3800 שנה,¹ הוספת כלי חרס וקבורה משנית במערה בתקופת בית ראשון – לפני כ- 2800 שנה,² ובניית המבנה הענק, הקיים במקום בשלמותו עד ימינו, שנבנה ככל הנראה על ידי הורדוס בתקופת בית שני, לפני כ- 2000 שנה.³ ברצף זה קיימים פערים ארוכים מאד, וממילא מתעוררת השאלה: מה היה בינתיים – בין אותן נקודות ציון? האם מתקופת האבות, במהלך כל תקופת המקרא, עד ימי הורדוס, לא היה כל ציון בנוי על המערה? האם המקום נשאר כפי שהיה – שדה פתוח ומערה, כפי שהיה בימי האבות? בדרך כלל, באין מידע נוסף, פוטרים שאלה זו ב'צריך עיון'. התנאים הקיימים במערת המכפלה אינם מאפשרים, לצערנו, מחקר ארכיאולוגי, ועל כן אין מקורות מידע ממשיים שעשויים לסייע להבנת הנושא. אך יתכן, שאין די בתשובה פשטנית זו, וניתן, בניתוח נכון של הנתונים והממצאים הנמצאים בידנו, להסיק מסקנות הסטוריות מעניינות, שיסיעו במידה כלשהי בהרמת מסך המסתורין, ובסגירת 'פער הידע' על תולדות מערת המכפלה.

במאמר זה ננסה להציע אפשרות לזיהוי מצבה, שככל הנראה נבנתה בתקופה החשמונאית, וכוונתה בזמנה, כפי המקובל אז – 'נפש', הקיימת עד היום במעבה המערה.

הנתונים הפיסיים עליהם נתבסס בהצעה זו הם שניים: האחד, ריצוף המבנה ההרודיאני, הקיים עד ימינו וגלוי ברובו לעין המבקר, והשני, נתוני החדר המכונה 'חדר המצבות' או 'חדר

1. בראשית כג, א-כ; שם מט, כט-לג.

2. נ' ארנון: המערות מתקופת האבות באתר מערת המכפלה, נקרות צורים, 18 תשמ"ב, עמ' 27-36.

3. נ' ארנון, מיהו בונה המתחם שמעל מערת המכפלה? בתוך: פרקים בנחלת יהודה – קובץ מחקרים בגיאוגרפיה הסטורית (עורך: זאב ארליך), א, 1995, עמ' 161-174.

הנרות' שהתגלה מתחת למבנה, בקומת הביניים, המצויה בתווך – בין קומת המבקרים, הפתוחה כיום, לבין מפלס המערות התת קרקעיות.⁴

ב. אבן הריצוף הענקית

רוב המבקרים במערת המכפלה דורכים על הריצוף מבלי להביט בו כלל. אך בהיעדר אפשרות לרדת למכלול התת קרקעי ולחקור את הנעשה מתחת לפני השטח, הריצוף עשוי ללמד רבות על הנעשה מתחתיו, ולהוות מעין 'שיקוף' של מעבה המערה. מסתבר, שאופן הריצוף, גודל האבנים, אופן הנחתן, כיוון וכ' מותאם למבנה המערכת התת קרקעית.

מי שיתבונן בתשומת לב יבחין – למרות פגעי הזמן ושינויים שונים – שהריצוף מסודר בשורות. דבר זה מובן מאליו לכאורה, אך אם נתבונן ביתר תשומת לב נבחין בפרט מעניין: רוחב השורות איננו קבוע; כללית הוא הולך וגדל ככל שנלך ממערב המבנה למזרחו, דהיינו, מכיוון 'אהל יעקב' לכיוון 'אהל אברהם', עד שהוא מגיע לגודל מקסימלי של כ-5.50 מ' בין 'אהל אברהם' ל'אולם יצחק'.⁵ בצדו המערבי של 'אולם יצחק', בצמוד ל'אהל אברהם', נמצאת אבן ריצוף אחת, הבולטת בגודלה: מידותיה הגלויות הן כ-5.3X3.5 מ'. למעשה לא ניתן למדוד את גודלה המלא של האבן שכן המשכה הוא בתוך 'חדר מצבת אברהם'.

במרכזה של האבן חצוב חור עגול; זהו פתח המוביל למטה, אל המערכת התת קרקעית, ומכונה 'פתח הנרות' (להלן).

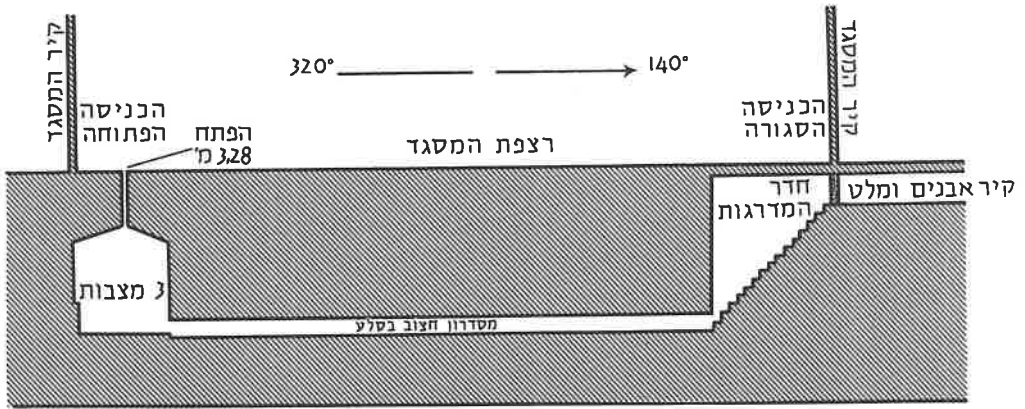
גודלה של אבן זו הוא יוצא דופן בין אבני הריצוף ההרודיאני. למעשה, אין כל צורך באבני ריצוף בגודל כזה. בהבאתה והנחתה של האבן הושקע מאמץ רב, המחייב למצוא בו היגיון ומשמעות.

ג. 'חדר הנרות'

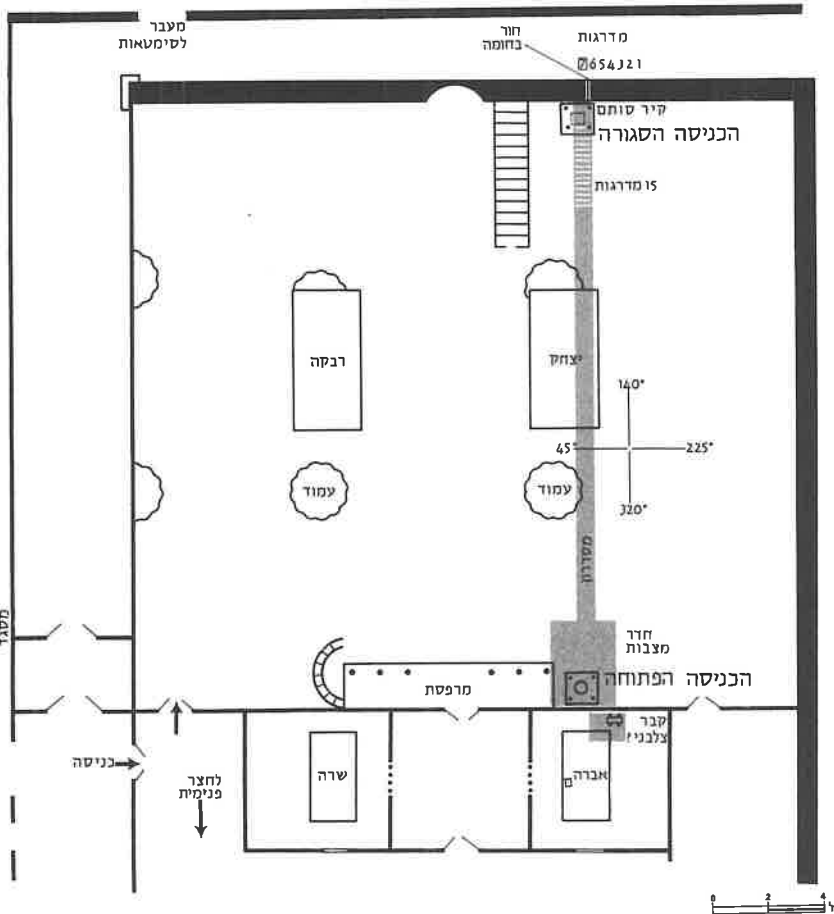
בצידו המערבי של 'אהל יצחק' – האולם הגדול והמפואר, הסגור כיום בדרך כלל ליהודים – נמצא פתח עגול, מכוסה במכסה שיש, ובמרכזו מכסה נחושת עגול. פתח זה מוביל לתוך החלל הפנימי של המערה. דרך פתח זה מורידים נרות שמן אל החלל התת

4. משה דיין: למערת המכפלה – המערה שמתחת למסגד, קדמוניות 4 (36) תשל"ז, עמ' 128-131. זאב ייבין: המערכת התת קרקעית של מערת המכפלה, ישראל עם וארץ, שנתון מוזיאון הארץ, תל אביב, ב-ג, (6-1985), עמ' 53-62.

5. שורה אחת יוצאת מהכלל בסידור זה: השורה מול רהט המים, מול 'מצבת יוסף'. שורה זו איננה בסדר גודל עולה, אלא צרה יותר מאשר שתי הסמוכות לה. תופעה זו נגרמה, ככל הנראה, מכיוון שמול שורה זו, בקיר הדרומי, היה הפתח המקורי למערה. פתח זה נחסם על ידי בניית 'מצבת יוסף' ו'מסגד יוספיה' על ידי הערבים במאה ה-10. הפתח חייב חיזוק הקונסטרוקציה התת קרקעית, על ידי הקטנת המרווח שבין הקשתות שנשאו את הרצפה. כתוצאה מכך קטן כמובן גם רוחב השורה שנשענה על אותן קשתות.



חצר של המסדרון שמתחת לרצפת חמסגד



מערת-המכמלה, חכנית המסגד, שיום לב למסדרון שמתחתיו (בצבע כהה)

קרקעי, ולכן הוא מכונה 'פתח הנרות'. הפתח צר מלאפשר כניסת אדם מבוגר דרכו, אך בעבר (בשנת 1968) הורדה דרכו ילדה⁶ שגילתה את קומת הביניים. מספר שנים מאוחר יותר, התגלתה המערה הכפולה, הנמצאת מתחת ל'חדר הנרות', ונחשף חלק זה של המערכת התת קרקעית. התברר, כי מתחת למבנה הקיים ישנן שתי קומות: קומת הביניים, ובה חדר הנרות והמסדרון המוליך אליו, וקומת המערות, ובה המערה הכפולה.⁷

מבנהו של 'חדר הנרות' מעורר ענין מיוחד: הוא בנוי כפירמידה קטומה, ורוחבו הולך וצר; את גגו של החדר מהווה האבן הגדולה, שתוארה לעיל. כדי להניחה נקטם חלקה העליון של הפירמידה, והאבן הגדולה כיסתה את החדר כולו. בתקופה מאוחרת הרבה יותר, כנראה בתקופה הממלוכית (מאה 13 לסה"נ), נחצב באמצעה הפתח הצר – פתח הנרות, המחבר בין חדר הנרות לבין אולם יצחק שמעליו.

אם כן, השאלות עליהן ננסה לענות הן:

א. לשם מה נבנתה 'קומת הביניים' – בין מפלס המערות ובין מפלס רצפת המבנה ההרודיאני (מפלס המבקרים הנוכחי)?

ב. מה תפקידו של 'חדר הנרות' בקומת הביניים ומה ההסבר למבנהו המיוחד דמוי הפירמידה הקטומה?

ג. מדוע מעל חדר הנרות הונחה אבן יוצאת דופן בגודלה?

ד. ה'נפש'

לכל השאלות האלו ניתן להציע הסבר הגיוני, שמתבסס על נתוני השטח, על אופן בניית המבנה ועל הממצא הארכיאולוגי.

ההגיון מחייב, שבנייתו של 'חדר הנרות' קדמה לבניית המבנה ההרודיאני שנבנה מעליו; המבנה ההרודיאני מתייחס אליו – 'עטף' אותו, 'קטם' את ראשו, וכיסה אותו באבן ענקית. אם כן, מהי מטרת בנייתו, ובאיזו תקופה נבנה? מקומו המיוחד, מעל מערת המכפלה, וצורתו, דמוית הפירמידה, עשויים לרמז על מטרתו ועל תקופתו. פירמידה היתה הצורה המקובלת בארץ ישראל ובארצות הקרובות במאות ה'ב' לפסה"נ – 'ב' לסה"נ, למבנים המציינים קברי נפטרים; במקורותינו היא מכונה 'נפש'.⁸ התקופה הקודמת לבניית המתחם מעל המערה בימי הורדוס היא תקופת החשמונאים; ועל כן, אם נכונה הנחתנו שבניית חדר זה קדמה לבניית המתחם כולו, יש לתארך את בנייתו לתקופה זו (להלן ננסה להציע תיארוך מדויק יותר).

6. משה דיין: לחיות עם התנ"ך, לעיל הערה 4, עמ' 45-47.

7. זאב ייבין, שם.

8. על מבני ה'נפש' עיין בהרחבה אצל: נ' אביגד, מצבות קדומות בנחל קדרון, ירושלים 1954, עמ'

מסקנתנו היא אפוא, שכל הנראה בתקופה החשמונאית נבנתה מעל קברי האבות 'נפש' – מצבה, בצורה שהיתה מקובלת לציון קברים – פיראמידה.

להצעה זו הגיון והסתברות גבוהה, והיא מסבירה היטב את השאלות שהצבנו לעיל. מעבר לכך, ניתן גם לאשש אותה באמצעות מקבילות – הן במקורות כתובים והן בממצא הארכיאולוגי.

מקבילה מעניינת בכתובים, העשויה להאיר את ענייננו, מובאת בספר חשמונאים – א (יג, כז-ל): "ויבן שמעון על קבר אביו ואחיו ויגביהו למראה באבן גזית מפנים ומאחור. ויעמד שבע פיראמידות, אשה לעומת אחותה, לאב, לאם ולארבעת האחים. ולהן עשה מלאכת מחשבת, ויעמד מסביב עמודים גדולים... זה הקבר אשר עשה במודיעין עד היום הזה". התרגום הארמי-סורי (הפשיטא) מתרגם את המונח המופיע ב'מקור' היווני – 'שבע פיראמידות' – כ'שבע נפשו', דהיינו – 'שבע נפשות', בדומה למונח המופיע במשנה (שקלים פ"ב מ"ה): – "יבנה לו נפש על קברו". כהנא, מהדיר ומתרגם ספר חשמונאים – א, משער שהנוסח במקור העברי של הספר היה 'שבע נפשות', שתורגם ליוונית כ'שבע פיראמידות'. ה'נפש' מציינת, בהקשר זה, מבנה קבר, או ציון מעל קבר. בדרך כלל, בארץ ישראל וסביבותיה, הייתה למבנה זה צורת פיראמידה.⁹

מבנה מקביל, הן במטרתו, הן בצורתו, והן בתקופתו, הוא המבנה המכונה 'קבר יאסון' בירושלים. זהו מבנה 'נפש' דמוי פיראמידה, הניצב בחזית מערכת קבורה בת מספר חדרים וכוכי קבורה. כתובת בתוך המערה משייכת אותה לאדם בשם יסון, והתיארוך המקובל משייך מבנה זה לתקופה החשמונאית – מאה 1-2 לפסה"נ.¹⁰ דוגמאות בולטות דומות נוספות, המאוחרות לתקופה הנדונה כאן, הן מצבות הקבורה בנחל קדרון – 'קבר זכריה' וקבר הכהנים בני חזיר.¹¹

ביחס לזהות בונה ה'נפש' – הפיראמידה החשמונאית ניתן להציע מספר אפשרויות, אך המסתברת מכולן היא יוחנן הורקנוס (מלך 104-135 לפסה"נ). הוא ניהל מסעות מלחמה בחבלי ארץ ישראל השונים והחזירם לשלטון יהודי. בימיו צורפו לממלכת יהודה אזורי השומרון, חלקים ממישור החוף, חלקים מעבר הירדן, ו'אדומיה' – אזורי שפלת יהודה והרי יהודה המרכזי והדרומי, כולל הערים מרשה, אדורים וחברון. את האדומים תושבי אזור זה גייר, והם הפכו לחלק מהעם היהודי.¹² יוחנן הורקנוס היה שליט בעל תפיסה דתית-לאומית מובהקת. בין המניעים להרחבת ממלכתו נמנים, בצד המניע הבטחוני והמדיני, גם המניע ההיסטורי הנובע מתחושת הקשר והרצון למימוש הזכות לחבלי ארץ ישראל שהשתייכו

9. עיין שם בהרחבה.

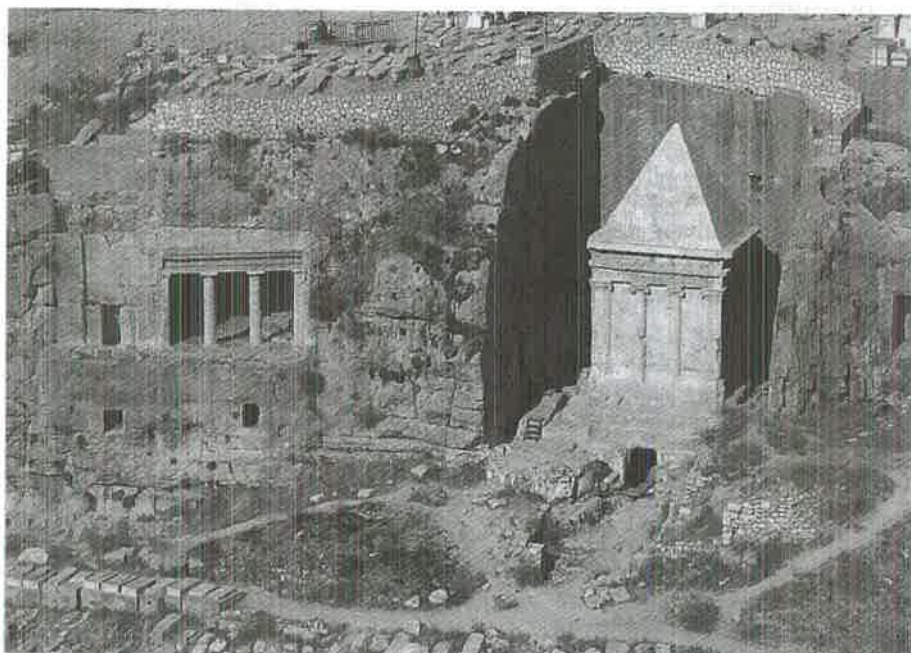
10. ל' רחמיני ונ' אביגד, עתיקות, ד תשכ"ד. ז' וילנאי: אנציקלופדיית וילנאי לירושלים, 1993, עמ' 986 – 989.

11. נ' אביגד, מצבות קדומות בנחל קדרון, עמ' 127-144.

12. קדמוניות, יג, ט, א.



"קבר יאסון", ירושלים



"קבר זכריה" וקבר הכהנים בני חזיר, ירושלים, נחל קידרון

בעבר לממלכת יהודה, והמניע הדתי – השאיפה להנחלת חוקי התורה בכל הארץ. יוחנן הורקנוס שאף לחזק את הקשר עם נחלת האבות ומורשתם, והעניק דגש לקדושת הארץ ואתריה. הוא הקדיש מאמץ מלחמתי להחזרת המקדש השומרוני בהר גריזים, שהיה לדידו אתר עבודה זרה.¹³ לכן, סביר ששאיפתו לייחד מחדש את ארץ יהודה, לחזק את הזיקה לארץ נחלת אבות ולמורשת האבות, ולהדגיש את אתריה המקודשים של הארץ, הביאה אותו להקמת מצבה, ציון או 'נפש' מעל מקומם המסורתי של קברי האבות בחברון.

ה. בניית המבנה ההרודיאני מעל הציון החשמונאי

במאה ה-1 לפסה"נ, בתקופת הורדוס, הוקם המתחם הענקי מעל המערה. הבעיה העיקרית עימה התמודד אדריכל המבנה הייתה העובדה שהמערה נחצבה במדרון תלול, ועליה ניצב, כפי הנחתנו, המבנה החשמונאי דמוי הפירמידה. הורדוס, שראה עצמו כיהודי ומלך יהודה, ממשיכם ויורשם של החשמונאים, לא רצה לפגוע ולהרוס את המבנה הקודם, שכבר זכה למעמד של מקום מקודש; ולכן ההנחיה לבונה היתה לבנות את המתחם החדש, מעל המבנה הקודם.

בשלב ראשון, כבסיס למבנה החדש, נבנו קמרונות אבן, על מנת ליצור בסיס ישר לאריחים שיהוו את רצפת המתחם. הקמרונות נבנו משני צידי חדר המצבה, ה'נפש'.

על גבי קמרונות אלו הונחו האבנים שהיוו את הרצפה. האבנים הגדולות, שהובאו ממחצבה סמוכה, הוסעו במורד הגבעה על גלילי עץ, והוזזו על גבי הקמרונות עד מקומם בבנין. האבנים הראשונות שהגיעו למקומן הן אלו הקיצוניות בשורה – מעל הקיר הגבוה, הדרומי, ואחריהן הוסעו כל האבנים בשורות שרוחבן נקבע על פי הקמרונות, עד שהושלמה הרצפה.

חלקו העליון של מבנה המצבה ('הפירמידה') הקדום היה גבוה יותר ממפלס רצפת המבנה החדש; ולכן נקטם ראשו, והובא אריח ריצוף ענקי, שיכסה את כולו. אריח זה נשען על גבי הקמרונות משני צידי חדר המצבה, וכך נמנעה פגיעה או נזק לחדר המצבה עצמו. מכאן ואילך רוחב השורה נקבע על פי רחבה של אבן זו. רק למעלה מאלף שנה מאוחר יותר נחצבה 'הארובה' שקישרה את 'חדר הנרות' עם רצפת המתחם – זהו 'פתח הנרות' הקיים והנראה כיום.

הצעתנו פותרת את השאלות שהוצגו לעיל: 'קומת ביניים', ו'חדר הנרות', הם חלק ממבנה קדום לבניית המבנה ההרודיאני, שנבנה כדי לציין את קברי האבות, כנראה בתקופה החשמונאית; צורת החדר תואמת את המקובל בתקופה למטרה זו. קומה זו שולבה במבנה ההרודיאני באמצעות מסדרון כניסה, קיטום ראש הפירמידה, והנחת גג – אריח אבן ענקי, שהשתלב ברצפת המבנה החדש.

מסקנה זו מוסיפה נקודת ציון היסטורית נוספת בתולדות מערת המכפלה – 'נפש' מתקופת החשמונאים, שהציבו ציון לזכר אבות האומה וחזוק להמשך מורשתם.

אנו תקווה שנוכל בעזרת ה' בקרוב לחקור חקירה יסודית את מערת המכפלה – מקום אבותינו הקדושים, ובזכותם נזכה שיתקיים בנו 'זוכר חסדי אבות – ומביא גואל לבני בניהם' במהרה.

שם המקום שעל פיו נקראה המערה היה מכפלה; שם זה רומז על מבנה זוגי. נראה, שהמקום היה עשוי מערות כפולות, סדורות זו על גבי זו, שאין כמותן יפות לקבורת הזוגות, הנאהבים בחייהם ובמותם לא נפרדו; ואכן נקברו שם אדם וחווה, אברהם ושרה, יצחק ורבקה, יעקב ולאה. זוגות הקברים, שהיהודי הראשון קנה לעצמו – ואחר מכן גם לבניו, לנכדיו ולנשותיהם – אלה היו את הרכוש הראשון, שהמשפחה היהודית רכשה בארצה. ערך קשרי המשפחה, הקושרים את האשה ללב בעלה, ואת ההורים ללב בניהם, ערך זה היה מעתה קשור קשור בל יינתק עם אדמת ישראל. הוא שהפך אחר כך לקו היסוד של האופי היהודי, הוא שהכשיר את האדם מישראל להיות לאשר היה. אולי על שם זה נקרא אחר כך שם המקום חברון. 'חברון', משורש 'חבר', מורה על הרעות וקרבת הלבבות, המקשרת בין האיש והאשה בישראל, העושים את דרכם כאחד, כאיש וכאשה, כאב וכאם.

עוד בתקופת הפריחה הלאומית של המאות המאוחרות, לא עלה קרבן התמיד במרומי המוריה בירושלים, בטרם ראה הכהן שעל חומת המקדש את זריחת החמה, שהאירה על קברי האבות והאמהות (יומא פ"ג מ"א). כיבוד אב ואם הוא השורש לכיבוד המקום.

(רבי שמשון רפאל הירש. בראשית כג, יט)

שער ז:

חנוכה במנהג ובאמנות

מצוות נר חנוכה מצווה חביבה היא עד מאד וצריך
אדם להיזהר בה כדי להודיע הנס ולהוסיף בשבח האל
והודיה לו על הנסים שעשה לנו.

(רמב"ם, הלכות מגילה וחנוכה, פ"ד הי"ב)

עיוני מעוז צור – פרופ' אפרים חזן וד"ר ישראל רוזנסון

נספח: 'מזמור לחנוכה' – יוסף צבי רימון

שמונה חנוכיות – נאוה כהן, אמא של דני הי"ד

