

פתחי המבנה שעל מערת המכפלה

איתמר שניוייס ויגאל צחור

לא פיללתי שאני אכתוב מאמר בספר לזכרו של מורי ורבי חיים מגני בהכרת איזור חברון, וכל שכן בהכרת "מערת המכפלה". שנים רבות שוחחנו על נושאים הקרובים לליבנו, ותמיד כשחידשתי חידוש מעניין בעניין המערה, יכולתי לראות זיק של שמחה על כך שהצלחתי להאיר נושא כזה או אחר. חיים ז"ל עודד אותי ומידי פעם היה פונה אלי ושואל אם יש לי חידוש בעניין המערה. תקוותי היא שדרך הספר הזה שיוצא לזכרו של חיים, חלקו הרב בהכרת האיזור לא יינתן לשכחה. חיים התמיד מידי שבת בשבת לטייל במרחבי חברון עם הציבור, מקטן ועד גדול.

י'הי זכרו ברוך!

איתמר שניוייס
תלמידו של חיים

המאמר בא להציע תיארוך לשלושת הפתחים הקיימים כיום בחומת הבניין שעל מערת המכפלה.

תיאור הפתחים בחומת מערת המכפלה כיום

כל הנכנסים למערת המכפלה עושים זאת באחד משני הפתחים הקיימים כיום בחומת המתחם.

האחד מצפון מזרח (מספר 1 בתרשים), בו ישנה פרצה גבוהה ונכבדת, סביבה עיטורים וכתובות ומבעד לפתח ניכר רק עובי החומה. זוהי למעשה הכניסה הראשית לבניין. דבר זה בולט אף יותר, כאשר מבחינים כי שני גרמי המדרגות שהיו במקום מובילים אל פתח זה (מספר 2 בתרשים). בסמוך לכל אחד מגרמי המדרגות ישנו רהט, לרחיצת הידיים והרגליים לפני הכניסה למסגד.

הפתח השני הוא באולם היוספיה (אל אמבר - מספר 3 בתרשים), בו ישנה פרצה בחומה, אליה מוביל גרם מדרגות חיצוני מגן המערה, ואשר נבנה על ידי הירדנים בתחילת שנות השישים. עם סיום העבודות הנצחו את האירוע בכתובת בגן המערה ובבול מכובד (ראה צילום). דפנות הפרצה מחופים וצבועים לבן, אך תקרתה חושפת את נדבכי הבנייה של החומה הקדומה.

פרצה שלישית בחומה משמשת כניסה ויציאה אל המצבה העליונה על שם יוסף (מספר 4 בתרשים).

תיאור מקומו של פתח מערת המכפלה המקורי

כל הכניסות הללו לא היו קיימות במראה המקורי של המבנה. הכניסה הקדומה למתחם הייתה באיזור המסדרון, המחבר את "קבר יוסף" תחתון לפינת החומה. העולים נכנסו בוודאי דרך שער תחתון, ועברו ממפלס הסלע הנמוך אל מפלס הרצפה הגבוה דרך מערכת של מדרגות. הנחה זו מתחזקת לאור ההשוואה בין מבנה מערת המכפלה למתחם הר הבית, אשר נותן אינדיקציות אפשריות להבנת תהליכי הבנייה, שעשויים היו לאפיין מבנה כגון זה באותה עת. כניסה מקורית-קדומה זו שימשה ככניסה וכיציאה, עד שנסתמה בזמן כלשהו.

מדוע ומתי נסתמה הכניסה הקדומה? מדוע היה צורך לפרוץ בחומה פתחים חדשים, הזרים לסגנון המובהק של הבניין? לשאלות אלו ננסה לענות בדיוננו.

המשורר הפרסי הגדול

כדי לענות על שאלות אלו, נעיין במקור חשוב המתאר לנו את חברון ומערת המכפלה בתקופה הפאטימית (לפני כאלף שנים). זהו תיאור ביקורו של הנוסע הפרסי-ערבי נאצר ח'סרו, שהיה משורר ופילוסוף. הוא מתואר כאחת הדמויות המרשימות ביותר בשיעה האיסמאילית. ח'סרו ביקר בארץ ישראל בשנת 1047, ותיאורה עולה מתוך תיאור מסעו מחו'רסאן למצרים. גם בחברון ביקר ותיאר אותה כפי שנגלתה לו. ניכנס ישירות לתיאור, המתייחס לפריצת הפתח בחומה הצפון מזרחית של מערת המכפלה:

"...נמסר לי כי בימים קדמונים לא היה קיים פתח כלשהוא למסג'ד שבחברון, וכל המבקרים כאן לא יכלו להתקרב יותר מאשר אל הפרוזדור החיצון המוביל לחדר הקברים. אולם, כאשר הח'ליף הפאטימי אל-מהדי עלה על כס החליפות, הוא פקד על פתיחת פתח מתאים למסג'ד. הוא הוא שסיפק את כל כלי העבודה, את השטיחים ואת המרבדים, והוא שהתחיל לבנות בניינים יפים ומרווחים. שער המסג'ד הוא

פתחי המבנה שעל מערת המכפלה

קצט

איפוא באמצעותה של החומה הצפונית והוא גבוה ארבע אמות מעל פני האדמה. מדרגות אבן לעליה וירידה נמצאות לצד שער הכניסה."

מן התיאור אנו יכולים להבין כי אל-מהדי הח'ליף הפאטימי הורה לבצע שיפורים במערת המכפלה, ואף תרם מכספו סכום גדול וציוד רב כדי לבצע את העבודה הזו. שאלה מרכזית מתעוררת מקריאה חוזרת של תיאור זה. מוזכר כי "כאשר הח'ליף הפאטימי אל-מהדי עלה על כס הח'ליפות, הוא פקד על פתיחת פתח מתאים למסג'ד". הכוונה כנראה לעבידאללה, מייסד הפיצול הפאטימי באיסלאם השיעי. הח'ליף המוזכר עלה על כס הח'ליפות בשנת 910, אולם בשנה זו לא שלטו הפאטימים כלל על ארץ ישראל!!! באותם הימים היו הפאטימים בתחילת התארגנותם בצפון אפריקה. השליטים בארץ היו העבאסים. לפאטימים לא הייתה יד ורגל בנעשה בארץ ישראל, ובטח לא יכלו לפקוד על מישהו לפרוץ פתח בקיר המתחם של מערת המכפלה וכדו'. אם כן מדוע מייחס נאצר ח'סרו את הפריצה הזו דווקא לאל-מהדי (עבידאללה), כשאפשרות זו מנותקת מן המציאות לחלוטין?

לשם הבנת העניין עלינו להבין את אופיים המיוחד ואת תקופת שלטונם של הפאטימים בארץ ישראל. לפאטימים הייתה שאיפה אימפריאליסטית ברורה, שנבעה מאמונתם בתורתם ובשליחותם הדתית. שאיפה זו התבטאה במגמות התפשטות טריטוריאליות בלתי פוסקות, והיא הובילה אותם לכבוש את ארץ ישראל בדרכם לבאגדד, ליבה של הח'ליפות העבאסית השנואה עליהם (והדבר מעולם לא צלח בידם). אמונה זו הולידה גם מערכת תעמולה אדירה. רשת מסועפת של תועמלנים ("דאעי") פעלה בכל רחבי העולם האיסלאמי, הביאה לממשלה הפאטימית בקאהיר מידע מודיעיני והפיצה את הוראותיה. סוכניה פעלו בכל הדרכים - בדברי חנופה והבטחות שווא, איומים ושחיתות - והשכילו להפיק תועלת מכל סכסוך ומשבר. תעמולתם של הפאטימים התנהלה במחתרת אך הייתה מורגשת בכל מקום. היא יצרה ברחבי עולם האיסלאם אווירה של אי-שקט ושל חשש מפני הפאטימים, שהיא עצמה הייתה אחד ממקורות הכוח של השפעתם. עם פעילי הפאטימים נמנה גם הוגה הדעות הפרסי הדגול נאצר ח'סרו!!! זאת אומרת כי בין שאר עיסוקיו הוא היה תועמלן שיעי-פאטימי.

הפאטימים ששלטו בארץ ישראל החל משנת 970 לא הרבו לבנות בארץ. מפעלם החשוב היה ייסוד העיר קאהיר במצרים (973). שם גם התרכז עיקר שלטונם. את 60 שנות שלטונם הראשונות בארץ ישראל ליוו מלחמות ומרידות חוזרות ונשנות. שנת 1030 הייתה השנה הראשונה שבה שקטה הארץ. הח'ליף (השליט) בקאהיר בשנים אלו היה אלטאהר. בארץ ישראל היה מושל צבאי מטעם הפאטימים ושמו אבו מנצור אנושתכין בן עבדאללה אלדזנברי. מושל זה היה דמות מפתח בשלטון הפאטימי

בארץ ישראל במשך שנים רבות. הוא נחשב מושל מצטיין מבין כל המושלים הפאטימיים בארץ ישראל. אלדזנברי יזם עבודות בנייה ושיפוץ במקומות שונים בארץ. כתובת מנציחה את עבודות הבנייה והשיפוץ מטעמו עוד בשנת 1023 בהר הבית, ומעידה על יחסו המיוחד למקום הקדוש. כתובת בכיפת הסלע מנציחה את מפעלו שם בשנת 1032. בימיו נעשו עבודות שיקום גם ברמלה, ותחילתן בשנת 1030. לאחר השלמת חומת רמלה ב-1033, נתן השלטון המרכזי במצרים דעתו לחומת ירושלים וציווה לבנותה מחדש. אבני הבניין נלקחו מכנסיות שנהרסו במיוחד לכבוד האירוע...

הייתה זו תקופה קצרה של שלום ובנייה, אך היא נודעה גם בפגעי הטבע התמורים והרבים שהתחוללו בה. התמור מבין פגעי הטבע פקד את ארץ ישראל ביום ה', י"ט טבת ד'תשצ"ד - 5 לדצמבר 1033. היה זה רעש אדמה עז. מוקד הרעש היה באיזור רמלה, אך בכל רחבי ארץ ישראל חרבו מבנים ורבים נקברו מתחת להריסות. עוצמת הרעש הייתה 7.6-7.1 בסולם ריכטר (משוער על פי תיאורי הנזקים). גלי ההיזון נמשכו כ-40 יום!! בכל רחבי הארץ. בייחוד נפגעו ערי החוף: עזה, אשקלון וחיפה, אך גם הנגב, החר, ירושלים, שכם, טבריה וסביבותיהן וכן הרי הגליל. למזלם של יושבי ארץ ישראל אירע הרעש "בטרם פנות היום", עוד לפני שהאנשים עלו על יצועיהם. מידע חשוב ביותר שנמסר לנו לדיוננו, שבין המבנים שנפגעו ברעש היה גם מסג'ד איברהים, שאינו אלא המסגד שעל גבי מערת המכפלה.

מי כן פרץ את הפתח בקיר הצפוני - מזרחי?

לאחר הרעש החלו עבודות שיפוצים נרחבות בירושלים ובמקומות נוספים. הגיוני כי בין המבנים, ששוקמו לאחר הרעש, היה גם מבנה המסגד של מערת המכפלה. חברון נתפסה בעיני המוסלמים כאחותה של ירושלים. מתוך תיאורו של נאצ'ר ח'סרו עולה, כי גם אלדזנברי גילה עניין וייחס קדושה וחשיבות למערת המכפלה. לדבריו, ראה במקום "מחצלת אחת שנשלחה על ידי האמיר אלג'יוס. הוגד לי שמרבד תפילה זה נקנה בקאהיר במחיר שלושים דינר זהב מוגרביים". "האמיר אלג'יוס" פירושו מפקד הצבא. היה זה לא אחר מאשר אלדזנברי. שיקום המסגד שעל גבי מערת המכפלה על ידי השלטונות הפאטימיים לאחר רעידת האדמה נראה כמתבקש.

לאור כל האמור לעיל יתכן, כי מערכת המדרגות בפתח המקורי של מערת המכפלה קרסה ברעידת האדמה של שנת 1033. יתכן כי קריסת השער גרמה לחשיפת "הפרוזדור המוביל לחדר הקברים". הדבר רומז בדבריו של ח'סרו. פרוזדור זה היה נסתר כל השנים מאחורי גרם המדרגות הגדול.

לאחר שקרסו המדרגות נוצר מצב חדש, שבו "... כל המבקרים כאן לא יכלו

להתקרב יותר מאשר אל הפרוזדור החיצון המוביל לחדר הקברים". כתוצאה מרעידת האדמה הפכה העלייה למסגד לבלתי אפשרית למשך תקופה מסויימת, ואילו מערכת הפרוזדורים העתיקה, שהייתה נסתרת כל השנים מאחורי גרם המדרגות, נחשפה!!! עצם האפשרות שמישהו עשוי להגיע אל חדר הקברים דרך הפרוזדור החיצון, הדירה שינה מעיניהם של כמה אנשים בחברון ובמערת המכפלה באותם ימים (ואפילו עד עצם היום הזה...). ידוע כי התפיסות השיעיות של הפאטימים גרסו סודיות בענייני דת, וכניסה לפני ולפנים מערת המכפלה עשויה בהחלט לסתור גישות אלו. מאחר ושיקום המדרגות היה בלתי אפשרי ולמסגד אי אפשר היה להיכנס בצורה סדירה, הוחלט לפרוץ פתח חדש. דבר זה לווה בסתימת השער הקדום, וזאת כדי למנוע גישה אל חדר הקברים. אנו מציעים לראות את הפרצה בחומה הצפון מזרחית והסתימה של הפתח המקורי, בת תקופתם של הפאטימים, מעשה ידיו של אלדזברי לאחר רעידת האדמה של 1033.

הביטויים "נמסר לי" ו"בימים קדמונים", הנזכרים בדברי ח'סרו, נראים כקשים. ניתן בהחלט לומר כי הם נכתבו כך, רק כדי לתת עומק היסטורי לפרשה זו. כשם שידע ח'סרו כי לא עבידאללה (אל-מהדי) הורה לפרוץ בקיר ושזוהי תעמולה שהוא פיתח בעצמו לכבודו, כך הוא ידע כי כל זה לא קרה, אלא שנים מועטות בלבד לפני ביקורו במקום... (כבר הזכרנו לעיל, כי הם השכילו להפיק תועלת מכל משבר. גם ממשבר של קירות ומדרגות ניתן להפיק תועלת עבור האימפריאליזם הפאטימי).

כעת מובן הייחוס הבלתי אפשרי לאל-מהדי. הדבר מעניק משמעות עצומה למקום הקדוש ולאל-מהדי. שהרי חוץ מאיברהים הקדוש הקבור במקום ומוחמד שביקר בו בעת מסע הלילה שלו, הנה מופיע גם עבידאללה אל-מהדי. את ההשלמה החשובה הזו ממציא ח'סרו בתיאורו זה. כעת ניתן לקרוא את תיאורו של ח'סרו באופן בהיר. בתארו את נושא הפתח לעיל, אין הוא מנסה ללמד אותנו פרק בהיסטוריה, אלא פרק באיסלאם שיעי קיצוני-משיחי!!!

דבריו מובנים היטב בצורה הבאה: עוד בהיות עבידאללה בצפון אפריקה הרחוקה ומנותק מכל יכולת השפעה על הנעשה בארץ ישראל, פקד (על מאמיניו) לפתוח פתח מתאים למערת המכפלה, כשיוכלו. הדבר מזכיר את דוד המלך (להבדיל...), אשר הכין את כל התוכניות ואת כל מה שנדרש לבניין בית המקדש עבור שלמה בנו (כי הוא עצמו לא יכול היה לבנות).¹ גם עבידאללה, לפי ח'סרו, לא יכול היה לבנות במערת המכפלה למרות רצונו העז, לכן הכין והשאיר את כל החומר לממשיכי דרכו. הרעיון המסתתר: אל-מהדי עבידאללה הוא כמו דוד. דוד היה משיח. מצד האמת ההיסטורית

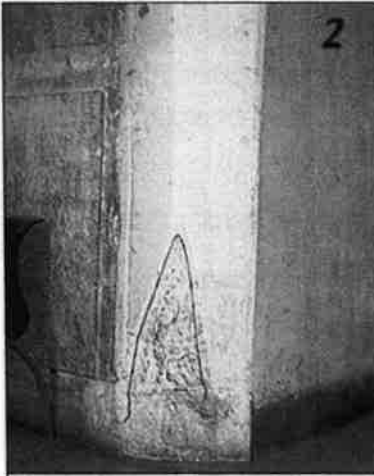
¹ דברי הימים א', כ"ח, י"א והלאה, ובעיקר עד י"ט

כבר ראינו, שעד לתום מלחמת שישים השנים (1030) לא הייתה לפאטימים כל אפשרות להתפנות לענייני הבנייה בארץ ישראל. רק עם תום המלחמה ניגשו להתעסק בבניין רמלה, הר הבית וכדומה. התקופה היחידה בימי הפאטימים בארץ ישראל, בה היו מפעלי בנייה ושיקום משמעותיים, הייתה דווקא בימיהם של נצ'ר ח'סרו, הח'ליף אלטאהר ובנו אלמתנסר. אלדזברי הוא מושל הארץ בימיהם. תיאור בניית הבתים המרווחים והרבים, "שהחלו להיבנות בימי אל-מהדי", חושף לנגד עינינו את העיתוי האמיתי בו נוצרו השינויים החשובים שאזכרו. גם המחצלת שתרם אלדזברי מעידה בשקט על התורמים והמשקמים האמיתיים, שהרי לא יתכן כי המסגד הקדוש של מערת המכפלה ייפגע קשות, והפאטימים יפתרו את הבעיה על ידי תרומה של מחצלת... יקרה ככל שתהיה. אם נדייק בדבריו, הרי המחצלת מונחת בסיום העבודה, כשהבניין חוזר והופך למסגד. המחצלת אכן נראתה על ידי ח'סרו, אך היא גם משל. כך מובלט הרעיון המשיחי. החזון והתוכניות היו של המשיח (הפירוש המילוני של המילה אל-מהדי). הוא הכין את כלי העבודה והשטיחים וכו' ואף פקד לעשות את המלאכה. את הביצוע בפועל ("המחצלת") עשה אלדזברי.

גם הביטוי "פקד" מתקיים בהשראת מפקד הצבאות (האמיר אלג'יוס). כך הופכים מעשיהם של הח'ליף ושל מפקדי הממשל הפאטימי למילוי רצונו של עבידאללה (אל-מהדי). יתכן מאוד כי כך מתגלה, בעדינות של סופר ומשורר דגול, תקופת הביצוע האמיתית של העבודות בחברון ובמערת המכפלה. היו אלו ימי אלטהאר ובנו אלמתנסר כח'ליפים וימי המושל הצבאי מטעמם בארץ ישראל אלדזברי.

הפרצה באולם השמחות – אל אמבר

באולם השמחות ישנה פרצה נוספת בחומה, שאינה מחופה, ומראה הכללי פשוט. במבט מלמעלה ניתן להבחין בנדבכי האבן האדירים המרכיבים את החומה. כלפי חוץ האבנים מסותתות, אך בחלק הפנימי הן אבני גוויל. עובי החומה המתגלה בפרצה הוא 2.65 מטר. הנדבכים לא הוסרו באופן אחיד. בחלק הדרומי נדבך האבן פשוט, הוסר מחיבורו בקלות והותיר אחריו קו אלכסוני חצוב בעדינות בסלע (ראה תמונה 1). קו זה חושף את מקום הנחת האבן בעת הבנייה. זו היא צורת הנחת הנדבכים, המלווים את קו החיבור של החומה לקיר התמך. נדבכים דומים נשתמרו במקומם משני עברי הפרצה ולא הוסרו. לעומת הסרה נוחה זו של נדבך האבן, הרי מצד צפון של הפרצה נראה, כי האבן הוסרה בסיתות שהותיר אחריו מעין משולש אבן, שלא הוחלק היטב (ראה תמונה 2). כנראה שבמקום זה לא זזה האבן ממקומה בטבעיות, והיה צורך להסיר אותה בסיתות. הפתח נפרץ בדיוק במקום חיבור חומת המצודה הצלבנית לקיר המתחם. ניתן לראות עד היום את הקיר הצפוני של החומה ובה חרכי

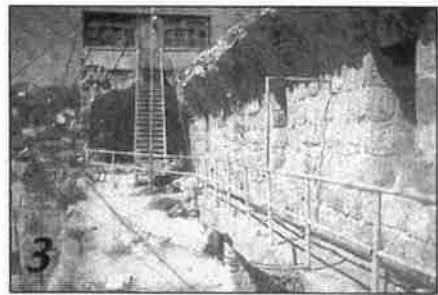


מזחה שמאלית- הקירם השחודים מצביעניט
בבירוד על טקוט החציבה הצלבנית בחוטמה



מזחה ימנית- הקו השחור מציין את חריץ
ההנחה המקורי של אבן החומה

ירי הפונים אל מחוצה לה (ראה תמונה 3), בחלקה העליון של החומה ניתן להבחין בתחילתו של קמרון. זה נראה היטב בחלק המרוחק של החומה, שם הקמרון משלים את מהלכו ומתחבר לקיר הפנימי של החומה. קמרון זה ליווה את כל אורך החומה ויצר מערכת חללים מקורים, ששימשו למטרות שונות. המקום בו קיימת הפרצה ב"אל-אמבר" היא מרכז הקמרון הצלבני. דבר זה מעיד על כך, כי הוא נפרץ בהקשר ישיר לחומה זו (ראה תמונה 4).



נראה כי הפרצה נפרצה בתקופה הצלבנית. הצלבנים כבשו את חברון בשנת 1100. על גבי המבנה של מערת המכפלה בנו כנסייה גדולה ושמה "סנט אברמיוס". בסמוך למתחם בנו חומה מלבנית, שיצרה שטח סגור באיזור הקיר הדרום מערבי של המתחם. מאחר ובימיהם כבר ניתן היה להיכנס דרך הפרצה הפאטימית, הרי שהכניסה הראשית לכנסייה נותרה שם. הפתח החדש נתן מענה לבאי המצודה. אלו יכלו להיכנס ולצאת מהכנסייה, מבלי להתערב בקהל הרגיל שבא מבחוץ. לדבר

יתרונות משמעותיים במיוחד לאוכלוסיית מיעוט, כגון הצלבנים. הדבר מאפשר כניסה מאובטחת, ואפשרות נסיגה מיידית ובטוחה אל המצודה בעת צרה. הקמת המצודה ופריצת הפתח בקיר המתחם מעידה על כך, שהצלבנים ראו במערת המכפלה חלק ממערך הביצורים שלהם בחברון.

הפרצה שמול "מצבת יוסף"

הפרצה השלישית הקיימת כיום בחומה היא זו, שמבעדה ניתן להיכנס אל הקומה השנייה ואל המצבה שעל "קבר יוסף" (מספר 4 במפה). מתי נפרצה פרצה זו?

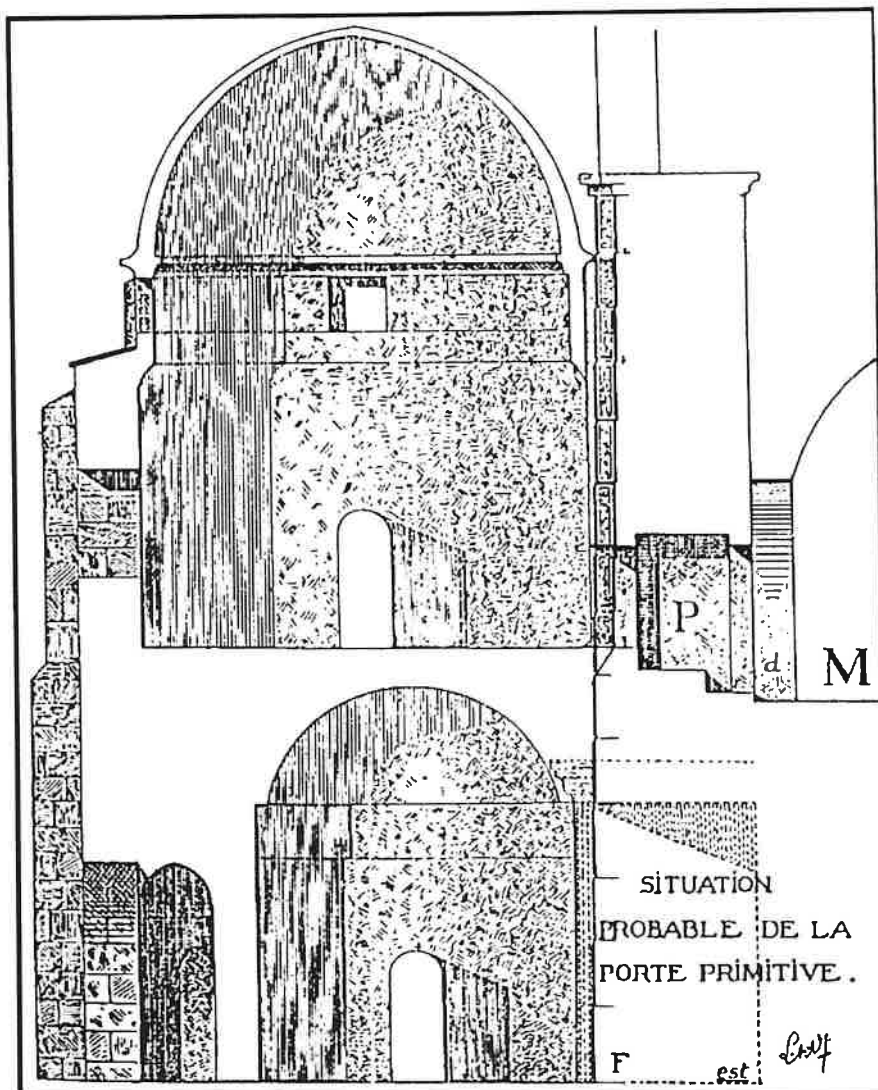
מקור בספרות הנוסעים משנת 1495 משייך את הפרצה לימיו של השליט א-דאהר ברקוק בשנת 796 להיג'רה, שהיא שנת 1400 לערך. סולטאן ממלוכי זה ממוצא צ'רקסי שלט בשנים 1382-1399. ידוע כי בימיו נעשות פעולות נרחבות של שיקום ושיפוץ בארץ בכלל ובחברון בפרט.

נראה כי הוא פרץ פרצה זו לאור המצב שנוצר לאחר נסיגת הצלבנים. מתחם מערת המכפלה התכבד במצודה (קלעה), אשר חסמה את הגישה לחלק הדרום מערבי של החומה. הממלוכים היו מעוניינים להמשיך להשתמש במצודה במתכונתה הצבאית, אולם בתוך המצודה שכן "קבר יוסף", ועולי הרגלים וודאי הכבידו על ההתנהלות הצבאית השגרתית במקום. נוצר צורך לאפשר לאלו לגשת לקבר יוסף מבלי להיכנס למצודה. לצורך כך הוקמה מעל מצבת יוסף המקורית קומה שלימה, ובה מצבה עילית לזכרו של יוסף. בצורה זו הגיע המבנה הנמוך אל הגובה הדרוש להגיע לרצפת המתחם הפנימי, ופרצה שנפרצה בחומה איפשרה לעולי הרגל לבקר בקבר יוסף, מבלי להפריע לשגרת המצודה.

צורת הבנייה של הקומה העליונה מעניינת ומיוחדת. כיפת המבנה המקורי עתיק היומין והקדוש נותרה, ועל גביה נבנתה הקומה השנייה. כדי למנוע פגיעה בתקרת הקומה המקורית, נשענת כל הקומה העליונה על שתי תומכות אנכיות מערבית למבנה. עצם העובדה שאפילו את כיפת המבנה המקורי נמנעו מלהרוס, מעידה על החשיבות הרבה של הקבר הזה לממלוכים, ובוודאי הצדיקה פריצה חדשה בחומה העתיקה.

לסיכום נאמר:

■ הפרצה בחומה הצפון מזרחית היא מימי הפאטימים, שהחליפה מכורח הנסיבות את הפתח המקורי מימי הורדוס.



■ הפרצה ב"אל אמבר" היא מימי הצלבנים, ונועדה לשרת את באי המצודה ולהבטיח את שלומם.

■ הפרצה מול מצבת יוסף היא ממלוכית, ונועדה לאפשר לעולי רגלים להמשיך לפקוד את המקום, מבלי להפריע לשגרת החיים במצודה הסמוכה למערת המכפלה.

אנו יודעים כי לאורך כל ההיסטוריה חשו בני אדם קרבה ואהבה למקום קבורת

האבות והאמהות. הרגשות אלו הובילו אנשים להקדיש הון ומחשבה לטיפוחו ושימורו. עדיין רב הנסתר על הנגלה. סודות רבים ממתנינים להתגלות, חבויים מתחת לפני השטח ומאחורי דלתות ומנעולים.

אנו מקווים כי מאמר זה חושף עוד טפח מסודות המקום ויעורר את הציבור לבקר בו, להכירו עוד במעט ולחקור את סודותיו הנהדרים.