

- * שער יפו - באב אל ח'ליל
- * דרך האבות
- * דרך חברון
- * רמת רחל
- * האנדרטה לזכר דן גבעון הי"ד
- * נופי שבעת המינים
- * מבט על העיר בית לחם
- * ההרודיון
- * גילה
- * אמת המים לירושלים
- * הר גילה

תצפית 88 ביתר
 * תורה וארכיאולוגיה בבי"ס שדה הר גילה
 בית העלמין העתיק
 בית הבד
 בור המים

- * ביתר - ביקור ותצפית פנורמית
- * בריכות שלמה
- * אלעזר
- * אפרתה
- * מגדל עדר
- * עמק ברכה
- * אל ערוב
- * חלחול ובית צור
- * נחל אשכול
- * אלוני ממרא

אברהם אבינו באלוני ממרא
 תולדות אלוני ממרא
 המחכה (2) ובור המים
 * רמת ממרא

"דרך האבות"

לכבר אב יקר
 שנסאף אל אבותי
 בעיר האבות,
 שהיה מראשוני הבנים
 השבים לצבאוס
 בנחלת אבות,
 שנסע וטייל וסייר
 דבר יוס ביזאון
 בדרך האבות.

סיור מפי חיים מגני ד"ל
מירושלים לקרית ארבע היא חברון
 הסיור התקיים בחודש אדר תשמ"ז
 (בשפה האנגלית)
 ופורסם בהמשכים בעיתון היהודי
 "ג'ואיש פרס" באמריקה
תרגום: תפארת בשארי (הבת הבכורה)
 חשוון תשס"ג



שער יפו - באב אל ח'ליל



אנו עומדים כעת בסמוך לשער הממוקם בחלקה המערבי של חומת העיר ירושלים. שער זה, כידוע לנו, מוכר לכל אדם, הדובר את השפה האנגלית או העברית, בשם "שער יפו". שמו זה ניתן לו בגלל הדרך היוצאת ממנו מערבה לעבר העיר העתיקה יפו,

שבשכנותה נמצאת היום העיר החדשה תל אביב. אולם, מה שפחות ידוע, בדרך כלל, לציבור דוברי העברית או האנגלית הוא, שהערבים קוראים לשער זה "באב אל-ח'ליל". השם "אל ח'ליל" משמש את הערבים, בדרך כלל, ככינוי לעיר חברון, מכיוון שהמילה "אל ח'ליל" - כלומר: "החבר" - מיוחסת לאברהם אבינו, חבירו של הקב"ה - "אברהם אל ח'ליל".

הכינוי הערבי הזה מבוסס, בעצם, על המדרש המתאר את שם העיר חברון כשם סמלי המורכב משתי מילים: "חברון - על שום אברהם שהיה חבר נאה לדי".

אותה הדרך, שמתחילה בשער הידוע כ"שער יפו" וממשיכה מערבה לכיוון העיר יפו או תל אביב של היום, פונה גם לכיוון דרום ויוצאת מכאן, מהשער הזה, אל העיר חברון. מכאן נובע, שהשער הזה שנמצא בתחילת הדרך - כאן בירושלים - נקרא "השער של הדרך לכיוון חברון" או, בקיצור, "באב אל ח'ליל".

אותה הדרך, למרות שהיום היא סלולה באספלט ומשמשת את כלי הרכב המודרניים, מהווה אחד משלושת עורקי התחבורה העתיקים ביותר, הידועים לאנושות בחלק הזה של העולם.

דרך האבות



עתה אנו שבים לימי קדם, לתקופות הקדומות ביותר של העידן העתיק, כאשר הרוב המכריע של התרבות האנושית היה מרוכז באיזור, הידוע בכינוי "הסהר הפורה" באסיה הקטנה.

באיזור זה נמצאת ארץ ישראל, המהווה גשר יבשתי בין מסופוטמיה בצפון-מזרח לבין מצרים בדרום-מערב. עריה של מסופוטמיה, שהן: ארם נהר"ם, ארם צובה, אור כשדים ואחרות הידועות לנו מספר בראשית, הן הערים שמהן יצאה רוב התחבורה אל ארץ ישראל ודרכה לכיוון דרום. הדוגמא המפורסמת שאותה כולנו זוכרים היא של אברהם אבינו - היהודי הראשון, שבעקבות הצו האלוקי "לך לך" הוא משתמש בדרך הזו, כדי ללכת מארצו וממולדתו אור כשדים "אל הארץ אשר אראך" - אל המקום שיעד עבורו הקב"ה כמקום משכנו הקבוע, וזוהי ארץ ישראל ובתוכה עיר מגוריו חברון.

הדרך הזו, שבה הלך אברהם אבינו נקראת, עקב כך, "דרך האבות". משום שלא רק אברהם, אלא גם יצחק ויעקב אחריו וגם יוסף (כפי שנלמד מאוחר יותר), כאשר נשלח מחברון צפונה כדי לבקש את אחיו, כולם השתמשו באותה הדרך כאשר חיו בארץ ישראל.



1878 יפו - ירושלים
Jaffa Gate, Jerusalem

הדרך העיקרית הזאת, "דרך האבות", היא אחת משלושת עורקי התחבורה שקישרו בין מסופוטמיה למצרים.

שתי האחרות הן: הדרך הראשונה - המזרחית יותר - שנקראת "דרך המלך". (ואכן, החיוכים על פניהם של כל אלה שמכירים את רחובה הראשי של ברוקלין הם באמת במקומם, מפני שזו, באמת, היתה כוונתם של האבות המיסדים של ה"Kings Country" בברוקלין. הכוונה היתה לקרוא לרחוב הראשי של היישוב שלהם על שם "דרך המלך" המקראית).

"דרך המלך" היא זו שנבחרה ע"י הקב"ה, כפי שאנו לומדים בספר שמות, למסלול ההליכה של בני ישראל. זוהי הדרך העוקפת, המסלול הארוך יותר שהוביל אותם ממצרים לתוך ארץ ישראל, לאחר יציאתם לחירות מתוך שעבוד מצרים.

הדרך השניה - זאת שבקצה המערבי ביותר - היא זו שעליה מעידה התורה כי היא המסלול הקצר והמהיר ביותר, ומשום כך לא בה בחר הקב"ה כדי להוביל לאורכה את עם ישראל. שמה של הדרך הוא "דרך ארץ פלשתים", הנמצאת לאורך חופיו של הים התיכון. היום בפי הישראלים נקראת אותה הדרך "כביש החוף", וזהו הכביש היורד מיפו דרך אשדוד, אשקלון ורצועת עזה אל חצי האי סיני ועד לתוך מצרים.

ובכן, כפי שאמרתי, היום אנחנו נוסעים בנתיב המרכזי מבין שלושת עורקי התחבורה העתיקים, שבחלק הזה של הארץ מחבר בין ירושלים לחברון ומהווה חלק בלתי נפרד מ"דרך האבות". למעשה, יש לאותה הדרך מספר שמות נוספים, המתייחסים יותר למאפיין הגיאוגרפי או המורפולוגי שלה מאשר למאפיין ההיסטורי או התנ"כי.

שם ידוע הוא "דרך במת ההר". ואכן, כפי שנרגיש במהלך סיורנו, הכביש מוביל אותנו לאורך פסגות הרכסים של הרי יהודה.

הרי יהודה הם ההרים המשתרעים בכל האיזור מירושלים לכיוון דרום. ההרים נקראים "הרי יהודה", מפני שהם חלק אינטגרלי מאיזור נחלת שבט יהודה.

שם ידוע נוסף לאותו המסלול הוא "קו פרשת המים" (אם נרצה להשתמש בביטוי שיהיה מוכר יותר לאמריקאים, נוכל לקרוא לדרך: "הגרסה הישראלית של ה-continental divide"), מפני שכל מי הגשם היורדים כאן מהעננים, בעונת החורף הגשומה, ניתכים על הכביש הזה - על רכס ההר הזה. לאחר מכן, הם מתנקזים לאורך המדרונות מערבה - אל הים התיכון או מזרחה - דרך מדבר יהודה, אל ים המלח. לסיכום, הכביש הזה בעל שלושת הכינויים הנרדפים: "דרך האבות", "דרך במת ההר" ו"קו פרשת המים", הוא הכביש שיוביל אותנו היום אל עירם של אבותינו - "עיר האבות - חברון".

דרך חברון



אנו ממשיכים ליסוע דרך רחובותיה של ירושלים, לאורך הכביש, שהוא חלק בלתי נפרד מ"דרך האבות", כפי שכבר זיהינו. תוך כדי הנסיעה אנו מבחינים ששם הרחוב בו אנו נוסעים הוא, אכן, "דרך חברון". משמו של הרחוב אנו מבינים כי הוא זה אשר מוביל אל מחוץ לתחום השיפוט של העיר ירושלים לכיוון העיר חברון. אולם, בנוסף לכך, רחוב זה הוא הנתיב שלאורכו באו אנשים מחברון לירושלים לאורך כל הדורות, כאשר עלו לרגל לירושלים שלוש פעמים בשנה: בפסח, בשבועות ובסוכות. וגם, כמובן, בכל פעם אחרת כאשר רצו לעלות לירושלים, עשו זאת בדרך הזאת - "דרך חברון"!

לאור זאת, אנו מבינים שזהו אותו עיקרון כאשר אנחנו פוגשים, בכל מקום אחר בתוך ירושלים החדשה והמזרחית, רחוב ששמו הוא כשמה של עיר אחרת בארץ ישראל. שם העיר המופיע כשם הרחוב אומר לנו בפשטות, שזהו בסך הכל כיסוי אספלט מודרני המצפה עורך תחבורה עתיק, המקשר את ירושלים

אל אותה העיר.

לדוגמא: הרחוב המסחרי הראשי במרכז "העיר החדשה", החלק המערבי של ירושלים, הוא "רחוב יפו", שהוא למעשה תחילת הדרך המובילה מ"שער יפו" אל העיר יפו.

רחוב נוסף הוא "רחוב עזה" בשכונת רחביה, שהוא תחילת הדרך שהובילה את אבותינו כאשר נסעו בין הערים ירושלים ועזה.

דוגמא נוספת היא הרחוב שיוצא מ"שער דמשק" באנגלית או "שער שכם" בעברית צפונה לכיוון העיר שכם ונקרא, בהתאם, "דרך שכם".

אם כן, לסיכום, אנחנו נוסעים הבוקר דרומה אל העיר חברון, וכל עוד אנחנו נמצאים בתוך תחום השיפוט של ירושלים הכביש שבו אנחנו נוסעים, שהוא חלק מהדרך אל חברון, נקרא בהתאם לכך "דרך חברון".

אנחנו נוסעים דרומה דרך השכונות הירושלמיות - "תלפיות" ו"בקעה". האווירה סביבנו פסטורלית, רגועה ויפהפיה. קשה לנו לתפוס, באווירה הנעימה הזאת, את העובדה שרק לפני פחות מעשרים שנה היו השכונות הללו, בקצה הדרומי של ירושלים, מטרה להפגזות הירדניות. ההפגזות באו ממתקני הארטילריה הירדניים, שהיו פזורים כאן על הגבעות הפרושות מולנו, בדיוק מדרום לגבולות הדרומיים של ירושלים. למעשה הנורמה כאן, בשכונותיה היהודיות הדרומיות של ירושלים הייתה, למרבה הצער, התגוננות. תושביון האזרחיים של השכונות נאלצו לרדת למקלטים ולהתגונן בכל פעם שהתחשק לאיזשהו חייל ירדני, שהזדמן לו לשבת כאן על הגבעות, להפגז את השכונות. אותן הפגזות זרעו פציעות, נכות ולעיתים קרובות גם הרג של היהודים שגרו או ביקרו באיזור הזה.

רמת רחל



אנו עוברים כעת ליד הקיבוץ "רמת רחל". הקיבוץ נקרא כך משום שהוא יושב על גבעה, שממנה אפשר לראות במרחק לא גדול את מקום קברה של רחל אמנו ע"ה. הקבר נמצא במבואות העיר בית לחם, אולם, למרות שהוא נמצא במרחק של פחות משני קילומטרים מכאן, הוא היה במרחק של מליוני שנות אור מאיתנו במהלך 19 השנים שבין 1948-1967. כאן, בנקודה זאת בקיבוץ "רמת רחל" עבר הגבול. הגבול שהפריד במשך יותר מ-19 השנים שבין מאי 1948 ליוני 1967 בין חלקיה של העיר ירושלים, שנשארו בשליטת ישראל - מצפון, לבין האיזור שהיה בשליטת הממלכה ההאשמית - מדרום. הגבול הזה, שקרע מאיתנו למשך יותר מ-19 שנה את ליבה של ארץ יהודה, נחלת יהודה העתיקה, שהיא המקור לשמו של עמנו, שהרי כולנו "יהודים", כלומר מוצאנו מ"ארץ יהודה".

כאן על הגבעה הזו בקבוץ "רמת רחל" נערכו קרבות רבים בין היהודים לבין הערבים במהלך המבצעים שהיו ב-1948, כחלק ממלחמת העצמאות היהודית בארץ ישראל. חלק מהקרבות נערכו בין המגינים היהודיים שלנו לבין הלגיון הערבי, שקרוי היום הצבא הירדני או הלגיון הירדני. אולם, חלק מהקרבות נערכו בין צבא ההגנה היהודי לבין, תאמינו או לא, יחידת "האחים המוסלמים" של הצבא המצרי. כן, הצבא המצרי הצליח לעבור את כל הדרך הארוכה הזאת הרחק צפונה, לאחר שנכנס וכבש את חברון והמשיך צפונה, לאורך הדרך בה ניסע בע"ה הבוקר דרומה, עד שהגיע לקיבוץ "רמת רחל" ממש בפאתי ירושלים, ולמעשה, הצליח לכבוש אותו.

שלוש פעמים נערכו כאן קרבות, שהסתיימו לחילופין בכך שהמגינים היהודיים כבשו חזרה את הקיבוץ מידי הכוחות הצבאיים, והכוחות המצריים כובשים אותו שוב מהמגינים היהודיים. לבסוף, קו שביבת הנשק ששורטט כאן בסוף מלחמת השחרור, השאיר את הקיבוץ בתוך תחומי מדינת ישראל אולם, קו הגבול עבר ממש בתוך הוואדי שבקצה הקיבוץ. הוואדי הזה, שהוא אחד מהערוצים שדרכם מתנקזים מי הגשמים מזרחה אל ים המלח.

מכאן אפשר לראות במרחק, ביום של ראות טובה, את רכס הרי מואב שלאורכו ממוקמת "דרך המלך". בנקודה זו אנחנו, למעשה, עוזבים את האיזור שהיה נגיש ליהודים במשך אותן 19 שנים. ובנקודה זו אנחנו נכנסים אל אותו חלק של הרי יהודה, שהקב"ה ברוב חסדיו החזיר לשליטתנו, בעקבות הניצחון הגדול של ישראל במלחמת "ששת הימים" שהייתה ביוני 1967. אנו עוזבים כעת את קיבוץ רמת רחל ורואים כאן לימינו אנדרטה - מצבת זכרון.

האנדרטה לזכר דן גבעון ז"ל



נשים לב שהאנדרטה מורכבת משני אלמנטים שונים, והיא דומה למצבות זכרון אחרות (כמוה) הפזורות בכל רחבי איזור ירושלים. זוהי מצבת זיכרון שיש בה צורת הנצחה מודרנית לחייל שנפל. העיצוב המודרני הוא לוח שיש, הכולל את שם החלל שנפל כאן ומספר מילים לזכרו, שנכתבו בידי חבריו לנשק. אולם בנוסף, מתחת לעיצוב ההנצחה המודרני הזה, ישנה צורת הנצחה מקראית והיא ה"גלעד" - גל של אבנים המשמש כעדות למה שהתרחש כאן.

אנחנו רואים את הגלעד וזוכרים את כל אותן הפעמים שבהן מופיע ה"גלעד" בתנ"ך. ה"גלעד" מופיע בכל פעם שעורך התנ"ך רוצה שעם ישראל "יזכור לדורותיו", שכל הדורות העתידיים יזכרו את מה שקרה באותה הנקודה - מה היה האירוע שהתרחש ומה הייתה ההשגחה האלוקית באותו מקום מסוים. במקרה כזה אנחנו, בדרך כלל, קוראים על גל אבנים המוצב לעדות באותה הנקודה. דוגמא לכך קיימת במקום שבו התעמתו יעקב ולבן, ובה, לבסוף, נכרתת ביניהם ברית. כעדות לכך הוצב ה"גלעד" או "יגר סהדוּתא".

דוגמא נוספת היא חציית בני ישראל את נהר הירדן, בהנהגתו של יהושע. כעדות לכך הוצב "גל אבנים" בגלגל.

דוגמאות אלה ורבות אחרות, צריכות לעורר אותנו למחשבה כאשר אנחנו זוכרים ומנציחים את ההקרבה העילאית של חייל בצבא ההגנה לישראל, שנפל תוך כדי ההגנה על עם ישראל בארץ ישראל.

הדוגמאות הללו צריכות להזכיר לנו כי ההקרבה העילאית הזאת נועדה להגן על שתי מטרות: חיילי צה"ל מוסרים את נפשם על הגנתה של מדינת ישראל המודרנית, שיוצרת מחדש ריבונות יהודית עצמאית לאחר אלפיים שנות גלות. אולם, בנוסף לכך נועדה מסירות הנפש הזו להגן ולבסס את חידושו הנוכחות של עם ישראל במולדתו העתיקה. מולדת זו שהיא, כמובן, ארץ ישראל, "ארץ אשר עיני ד' אלוקיך בה מראשית שנה ועד אחרית שנה". המקום היחיד בעולם, הארץ המיוחדת במינה, שעליה שורה השכינה בכל הזמנים - מראשית השנה ועד אחריתה.



מאנדרטה לזכר דן גבעון ז"ל
Monument in memory of Dan Givon Z"l

הנקודה המסוימת הזאת מנציחה אירוע שהתרחש במהלך מלחמת "ששת הימים", לאחר שחיל האוויר הישראלי כבר השיג עליונות בכל המרחב האווירי של כל המזרח התיכון כבר ביום שני בבוקר, הבוקר שבו פרצה המלחמה. מעל הרי יהודה וירושלים חג מטוס שהוטס בידי הטייס הישראלי דני גבעון הי"ד. המטוס שירת כמטוס סיור וטייסו היה במהלך דיווח למפקדיו על הכוחות הירדניים, שהיו מחופרים בגבעות האלה והביאו, למרבה הצער, כל כך הרבה הרס על שכונות ירושלים הדרומית ועל "רמת רחל". הטייס דיווח על כך שכל הכוחות הללו ברחו והשאירו את השטח נקי מכל נוכחות עוינת. כעת, דיווח הטייס, יכולים כוחות הקרקע להתקדם ולהמשיך דרומה. אולם, עוד בטרם סיים הטייס את הדיווח על כך שהשטח נקי, הוא נורה ומטוסו הופל בירי שהגיע, כפי שהתברר לאחר מכן, מתותחי נ"מ שהיו מוצבים במנזר, אותו אנו יכולים לראות כאן ממזרח, בצידו השמאלי של הכביש. המבנה הזה קיים כאן כבר מהתקופה הביזנטית. הוא שירת את הכנסייה היוונית האורתודוקסית כמנזר, השוכן במקום שבו, לפי טענת המסורת הנוצרית, נח אליהו הנביא במהלך מסעו דרומה, כאשר נס מפני אחאב ואיזבל. מסורת זו נתנה למנזר את שמו: "מר אליאס" - אליהו האדון, אליהו הנביא. בין חומותיו של המנזר הזה היו תותחי נ"ט ירדניים. דבר זה היווה הפרה בוטה של ההסכם, שקבע כי לא יהיו מתקנים צבאיים באף אחד מן המקומות המקודשים לנוצרים, למוסלמים או ליהודים. למעשה, צריך לזכור, כי בזכות העליונות האווירית הישראלית, שהיתה במלחמת "ששת הימים", יכול היה חיל האוויר להפגז את העיר העתיקה של ירושלים ולכבוש אותה בקלות ובמהירות. אולם, הצבא הישראלי היה רגיש לנוכחותם של מקומות קדושים רבים כל כך בתוך העיר העתיקה של ירושלים. מבנים ואתרים שקדושים לנוצרים ולמוסלמים, כמו גם מקומות קדושים ליהודים. לכן הוחלט שאסור, בשום פנים ואופן, להפגז שם, וכך נוצר ההסכם שהזכרתי. עקב כך, נערכה הלחימה מדלת לדלת, מבית לבית ופנים מול פנים ברחובות העיר העתיקה. צורת הלחימה הזו גרמה, לצערנו, לנפגעים רבים. אולם חיילי ישראל קיבלו אותה על עצמם מתוך הכרה בקדושתה של ירושלים. כמה מצער שהצבא הירדני לא כיבד את ההסכם כמו שכיבדה אותו מדינת ישראל, והציב ארטילריה נגד מטוסים בין כותלי מנזר "מר אליאס". התותחים הללו שבין חומות מנזר "מר אליאס", הם הם אלה שירו במטוסו של דני גבעון הי"ד. המטוס התפוצץ ונפל וטייסו נהרג מייד בנקודה הזאת שבה אנחנו עוצרים כרגע את הרכב. בנקודה זו אנחנו רואים את האנדרטה שמנציחה את דן גבעון, טייס חיל האוויר של ישראל, שנפל במלחמת "ששת הימים" בקרב על שחרורה של ירושלים. מטוסו הופל כאן כאשר בא לעזרת הלוחמים, שתקפו את מתקני הצבא הירדני ב"מר אליאס". אנחנו מביטים באנדרטה ורואים לא רק את לוח השיש למעלה, שהוא צורת ההנצחה המודרנית, ולא רק את גל האבנים שמתחתיו, שהוא צורת ההנצחה המקראית, אלא, בעין בוחנת, אנחנו מבחינים שהאנדרטה הזאת, שמנציחה את זכרו של דני כוללת, כחלק בלתי נפרד ממנה, שברים ושברים משרידי מטוסו הפזורים לאורך האבנים, ממש על האנדרטה עצמה.

נופי שבעת המינים



אנחנו ממשיכים דרומה ורואים את העיר "בית לחם יהודה" מופיעה מול עינינו דרך השמשה הקדמית. אנחנו מבחינים בצידו הדרך, מימין ומשמאל לרכב, בעצי זית נהדרים. גזעי העצים האלה מגולפים יפה כל כך ע"י הטבע שיצר הקב"ה ביצירה נהדרת כזאת, ששום אומן אנושי לא יכול היה לחקות. יצירה ייחודית המשלבת יופי אסתטי עם עוצמה של צמיחה ושגשוג בכל מצב ובכל תנאי. אני אומר זאת, משום שעצי הזית עבי הגזע האלה הם בני מאות שנים. בוטניקאים שבדקו מייחסים לחלקם גיל של יותר מ-7000 שנה. תוך כדי נסיעתנו לאורך הנהר הזה על הרי יהודה, חשוב שנשים לב ל"מחיה הטבעית שאנו רואים

כאן - עצי הזית הללו, כמו הגפנים, שנראה עוד מעט וכמו עצי התאנה ושאר העצים שלכל אורך הדרך. כל אלה משקפים את התייחסות חז"ל לפסוק, המדבר על שבעת המינים שנסתבחה בהם ארץ ישראל: "ארץ חייטה ושעורה וגפן ותאנה ורימון ארץ זית שמן ודבש". כאשר אנחנו קוראים את הדרך בה מתייחסים חז"ל אל שבעת המינים, שהם שני הדגנים: חיטה ושעורה, וחמשת הפירות: תאנה, תמר, זיתים, ענבים ורימון, אנו שמים לב לכך שהביטוי בו הם משתמשים הוא: "שבעת מיני ביהם ארץ ישראל". מעניין לשים לב שרק לעיתים רחוקות, אם בכלל, מופיע הביטוי "שבעת המינים שנתברכה בהם ארץ ישראל", למרות שזהו הביטוי שבו אנו משתמשים בדורנו לתיאור שבעת המינים. מעניין לציין את התייחסותו לשבעת המינים של גדול פרשני התנ"ך, לא אחר מאשר ר' שמעון בר יוחאי עצמו בספרו "הזוהר", שהוא העבודה המדרשית המשמשת כמקור לכל לימודי חכמת הנסתר של היהדות - ה"קבלה" או "תורת הח"ן". רשב"י בספרו "הזוהר" מגלה לנו שישנה סיבה מיוחדת, מדוע דווקא שבעת המינים המסויימים האלה ולא אחרים, הם ששבחה של ארץ ישראל משתקף מהם. אני חושב שאנו יכולים לראות את הסיבה הזאת היום בבירור, כאשר אנחנו נוסעים כאן לאורך הדרך ההררית הזאת מירושלים לחברון. רשב"י אומר שגם בתקופת התנ"ך צמחו בארץ ישראל סוגים רבים של צמחיה - פירות, ירקות ותבואה לצד שבעת המינים. ההבדל הוא שכל סוגי הצמחיה האחרים צמחו בגיאיות השפלה, ומשום כך נראה כאילו שהם "שואפים לשפלות". לעומתם, סביבת הגידול הטבעית מבחינה בוטנית של שבעת המינים היא רכסי ההרים של יהודה, שומרון והגליל. כך נראים שבעת המינים כאילו שהם "שואפים להתרומם" כלפי מעלה, אל על.

במילים אחרות, ייחודה של ארץ ישראל הוא השאיפה להתרוממות, השאיפה המתמדת אל הנשגב ואי ההסתפקות בשפלות. הצמחיה שאנו רואים צומחת כאן בטבעיות לאורך ההרים האלה. עצי הזית המקסימים, הגפנים, התאנים, התמרים, הרימונים, כמו הדגנים שנראה בשדות לאורך הדרך - החיטה והשעורה, משקפים אם כך את השאיפה כלפי מעלה, אל מעל ומעבר, שהיא למעשה מה שהרי יהודה מייצגים.

מבט על העיר בית לחם



בדיוק ליד המנזר האורתודוכסי היווני ב"מר אליאס" אנו רואים לצד הכביש ספסל אבן מעניין ביותר. כאשר אנחנו מתקרבים אל הספסל אנחנו מבחינים בכתובת שחרוטה בסלע ביוונית ובאנגלית ובה כתוב: "ואהבת את ד' אלוהיך בכל לבבך ובכל נפשך". "ואהבת לרעך כמוך".



ספסל האבן ליד מנזר מר אליאס
Stone bench near the Mar Elias Monastery

ומתחתיה כתוב: "מושב זה מוצב כאן לזכרו של ויליאם הולמן האנט, צייר בירושלים בין 1854-1902, ע"ו אשתו אדית באישור הפטריארכיה היוונית האורתודוקסית בירושלים".
 ממש מרתק לראות את המראה הנפלא הנשקף לכל העברים ממקום הישיבה הזה, המקום בו ישב הצייר, הביט סביבו וצייר את נופיה של בית לחם וסביבתה.
 אנו משקיפים סביבנו ממקום זה ורואים את העיר המפורסמת והידועה "בית לחם יהודה". אולם לא רק אותה, אלא גם את השדות הפרושים ממזרח לה ומחברים, כמו בימי קדם, את העיר עם מדבר יהודה. השדות המוכרים לנו ממגילת רות כשדותיו של בועז. השדות שאליהם הגיעו נעמי וכלתה רות, כאשר שבו אל ארץ יהודה מאיזור הרי מואב, שאותם אנו יכולים לראות הרחק במזרח. ההתפתחות שהיתה לאחר מכן, כפי שהיא מתוארת במגילת רות, מובילה לנישואי בועז ורות ולידת עובד, בנו ישי, ובן בנו - דוד.

במילים אחרות, האזור שעליו אנחנו מביטים עכשיו הוא מקום הולדתו של דוד "מלך ישראל חי וקיים", דוד "נעים זמירות ישראל". האיש, שדרכו לשבח ולהלל את הקב"ה, כפי שהיא מתבטאת בתהלים ומשמשת כמקור כוח והשראה ליהודים בכל העולם ובכל הדורות.
 אנו מביטים, למעשה, אל האזור שהוא הנקודה ממנה מתחילה כל ההתפתחות של בית המלוכה הנצחי של עם ישראל - מלכות בית דוד, שכולנו מקווים ומתפללים שתשוב ותכונן במהרה בימינו, אמן.



קבר רחל אמנו בבית לחם בשנות ה-1900
 Rachel's Tomb (Kever Rachel) c. 1975

ההרודיון



ממש ממזרח לשדותיהם של בועז ורות, כאשר אנו צופים מהספסל הזה, אנו רואים על קו הרקיע הר, שממבט ראשון נראה כמו לוע של הר געש. אולם, ההר הזה איננו הר געש כיוון שמעולם לא היו הרי געש בין הרי יהודה. ההתפרצויות הוולקניות הקרובות ביותר, שאי-פעם התרחשו באזור הזה, היו ברמת הגולן - הרחק צפונה מאיתנו. בנוסף לכך שההר איננו געשי, הוא אפילו איננו הר טבעי. זהו, למעשה, הר שהוא מעשה-אדם. הפסגה הזאת, שעליה אנו מביטים עכשיו, נבנתה ע"ו עבדים לפני יותר מאלפיים שנה, בימי שלטונו של אדם שהעולם דובר האנגלית מכנה אותו בתואר "הגדול", ואילו חכמינו ז"ל מתייחסים אליו בתואר "הרשע". אני מתכוון להורדוס הרשע, שנקרא באנגלית "הורדוס הגדול". אני מאמין שהרבה פעמים, מישהו פשוט שכח לכלול בתואר את המילה הנוספת. הוא צריך היה להיות מכונה בשם "הורדוס הרוצח הגדול", כאשר זוכרים את הדברים שעשה לאשתו, לילדיו ולסובבים אותו. דבר אחד בטוח, אותו הורדוס, הורדוס הרשע שלט בעם ישראל ובארצו במשך 33 שנים משנת 37 עד שנת 4 לפנה"ס עם תשוקה אנוכית אדירה להרשם בספרי ההסטוריה כבנאי אדיר. הורדוס, אכן, הצליח מאד להגשים את מטרתו. הרבה מאד מהדברים שאנחנו רואים היום בארץ ישראל, מקומות שהם שרידים של תקופת הזוהר שלנו בימי בית המקדש השני, הם, למעשה, שרידים של מבנים שנבנו במהלך שנות שלטונו ותחת חסותו של אותו הורדוס.

ההר המסוים הזה, דווקא, לא נבנה באותה תקופה, אלא היה זה המקום שבו הורדוס עצמו ביקש להקבר, כפי שאנו קוראים בכתביו של יוספוס פלביוס שנכתבו כמה עשורים לאחר מותו של הורדוס. כנראה שבקשתו זו כובדה, ולאחר שמת ביריחו ליווה מסע ההלוויה את גופתו מיריחו אל ההר הזה, שנבנה עוד בימי חייו.

ההר היה, כפי שאנו יודעים עכשיו כתוצאה מחפירות ארכיאולוגיות שנערכו לאחרונה, הוא רק החלק הגבוה והעליון של עיר, שחלקה הגדול הוא לרגלי ההר. העיר וגם ההר הבנוי בצורת לוע הר געש נקראים "הרודיון". בקלות אפשר להבין שזה על שמו של הורדוס עצמו. הרודיון היא הנקודה שבה נלחם הורדוס כנגד היהודים, כאשר ברח מהם בתחילת שלטונו. זה היה בימים שבהם עדיין לא משל ביהודה כמלך, אולם הוא היה הממונה מטעם הרומאים על גביית המיסים. הוא מילא את תפקידו ברשעות גדולה כל כך, שכללה אפילו אלימות פיזית. זה הביא לכך שהיהודים, צאצאי שושלת החשמניאים, רדפו אחריו והוא נמלט מהם. כאשר הגיע למקום שבו נמצא ההרודיון, הוא הפסיק את מנוסתו והשיב מלחמה, וגם ניצח באותו הקרב. הוא החליט להנציח את נצחונו באמצעות בניית האקרופוליס הזה, שכלל את העיר ואת ההר דמוי הר הגעש, שנקראו לבסוף בשם "הרודיון". הר ההרודיון שאותו אנחנו רואים מכאן מסמון, למעשה, עבורנו המטיילים באזור הזה את הנקודה המפרידה. הוא מסמל את קו הגבול המפריד בין הרי יהודה, שלאורכם אנו נוסעים היום לכיוון חברון, לבין האזור שמאחוריו, ממש ממזרח להר, שהוא מדבר יהודה, המשתרע מההרודיון ועד לים המלח. הבה לא נשכח את ההגדרה המופיעה במסורת שלנו לתושביה הקדומים של בית לחם, כגון ישי ובניו, ולתושבי כל שאר היישובים המתפתחים לאורך הקצה המזרחי של הרי יהודה. יישובים אלה נחשבים במסורת שלנו ליישובים שיש להם שני כיוונים - "כפרים עם שני פנים". לא, אין הכוונה ל"דו-פרצופיות" - "שני פנים" במובן של צביעות. כוונת הביטוי הזה היא להדגיש את הרעיון רנובע ממיקומם של הכפרים הללו, המאפשר לאנשיהם להתפרנס בשתי דרכים:

האחת היא "פנים להר" - הצד שפונה אל ההר, שהוא אזור פורה ועשיר בגידולים. צד זה מאפשר לאיכרים המעבדים את הטרסות הללו שבהרים להתפרנס בהצלחה מהחקלאות. השניה היא "פנים למדבר" - הכיוון השני שפונה אל המדבר, כאשר שורש המילה "מדבר" בעברית הוא "דבר". זה מזכיר לנו את החמישית מבין עשר המכות שלקו בהן המצרים שהכתה את בעלי החיים. זה מזכיר לנו גם שהביטוי העברי לרעיית כבשים הוא: "הדברת הצאן", "להדביר את הצאן".

מראה ההרודיון מכיוון ירושלים
View of Herodian from the Jerusalem-Hebron Road



במילים אחרות - המדבר הוא אזור שאין בו די משקעים עבור פיתוח גידולים חקלאיים. אולם, גודלת שם צמחיה במידה מספקת שמאפשרת את רעיית עדרי הכבשים והעיזים ונותנת להם מזון בהתאם לצרכיהם.

לכן, תושבי הכפרים הללו התפרנסו בשתי דרכים. בדיוק כמו בניו של ישי: המבוגרים יותר היו חקלאים באזור ההרים, ואילו הצעיר בשמונת האחים, דוד הצעיר היה רועה צאן באזור המדבר, ממזרח לבית לחם. על חלוקת העבודה הזאת אנחנו קוראים בספר שמואל, כאשר שמואל הנביא נקרא ע"י הקב"ה לבוא לבית לחם על מנת למשוך את דוד למלך.

אם כך, בית לחם ושאר הכפרים השוכנים לאורך הקו שאנו קוראים לו "ספר המדבר" - קו הגבול עם המדבר, נמצאים מצד אחד עדיין בתחומי הרי יהודה אולם, מצד שני, הם פונים גם אל מדבר יהודה. היום, כמו לאורך כל הדורות, ממשיכים אותם כפריים להתפרנס באופן מסורתי משני מקורות המחיה הללו גם יחד.

גילה



בעודנו ממשיכים דרומה לאורך דרך האבות אנו רואים מימינו שכונה חדשה. שכונה שבה חיות כבר אלפי משפחות יהודיות, כן ירבו. השכונה כלולה באזור שסופח לתחום השיפוט של העיר ירושלים לאחר מלחמת "ששת הימים", והיא נקראת "גילה". השכונה נקראת כך, משום שהיא שוכנת לרגלי ההר הנראה כעת לפנינו בצד ימין. הר המתנשא לאורך הכביש מצד ימין, מעל מקום קבורת רחל אמנו, שנעבור על פניו בעוד רגע. ההר הזה הוא המקום בו נמצא הכפר המוכר לנו מימי דוד המלך בגלל יועץ ידוע מאד, אשר, למרבה הצער, נתן לבסוף עצה רעה לדוד המלך. העצה הרעה ניתנה משום שהוא, היועץ, תמך דווקא באינטרסים של אבשלום, בנו המורד של המלך. בגלל אותה עצה יוחס לכל אורך השנים הביטוי השגור בעברית המדוברת לעצה רעה, לשמו של אותו יועץ. אני מתייחס אל הכפר "גילה" שהיה עירו של אחיתופל, הידוע בכינוי "אחיתופל הגילוני". אחיתופל הוא, בעצם, הדמות המקראית היחידה שעליה אנו קוראים בתנ"ך, שאיבדה את עצמה לדעת. אחיתופל היה כל כך מתוסכל מזה שדוד לא קיבל את עצתו הרעה, עד ששב לביתו שבעיר גילה ושם הרג את עצמו. אחיתופל הגילוני, אם כן, הוא זה שנתן את שמו לביטוי העברי העממי. כאשר אדם רוצה לומר בעברית: "אל תיתן לי עצה רעה", הוא לרוב נוקט בביטוי: "אל תיתן לי עצת אחיתופל".

כאשר אנחנו מביטים כלפי מעלה, מערבית לקבר רחל, ורואים את ההר שעליו שכן היישוב העתיק "גילה", אנו מבחינים בערבים שגרים על ההר הזה במהלך המאה האחרונה, וחציים קוראים ליישוב שלהם בשם ג'אלה. כאשר "מגרדים" את ההיגוי בעל הצליל הערבי, אנו מתחילים להבין באיזו מידה התושבים המקומיים באזור הזה, כן, אפילו תושבים לא-יהודיים, משמרים את השמות העתיקים של הכפרים והעיירות השונים. שמותיהם של המקומות הללו מוכרים לנו מהתנ"ך, ובמיוחד מפרק ט"ז בספר יהושע. הספר שנותן לנו רשימה מקפת של שמות כל הערים והכפרים, שכבש שבט יהודה באזורנו במהלך השנים הראשונות, לאחר כניסתם של 12 שבטי ישראל לארץ בהנהגת יהושע בן נון, לפני כ-3200 שנה.

אנו שמים לב לעובדה שאנו, יהודי אשכנז, נוטים לשכוח שכמו בשפה האנגלית, גם בעברית ישנה צורת היגוי רכה לאות "גימל", G באנגלית, ולא רק היגוי קשה. אם ניכנס לבית כנסת שבו מתפללים יהודים ממוצא תימני בזמן קריאת התורה, נשמע בבירור שהם משמרים את המבטא העברי העתיק בצורה אותנטית יותר מאיתנו, האשכנזים. כאשר הם קוראים בתורה, הם מבחינים בצורה ברורה בין "גימל דגושה" לבין "גימל רפויה" ומבטאים את הצליל "Jih" ולא "Gih". מכאן נובע, שיייתכן מאד שההיגוי הערבי "ג'אלה" הוא היגוי נאמן יותר למקור של שם המקום, מאשר הדרך שבה אנו, היום,

מבטאים אותו "גילה".

לסיכום, בראש החר "בית ג'אלה" ממוקם יישוב ערבי על שרידי העיר היהודית העתיקה גילה, עירו של אחיתופל.

היות שהשכונה היהודית החדשה בדרומה של ירושלים המורחבת ממוקמת לרגלי החר הזה, ניתן לה השם "גילה".

אמת המים לירושלים



אנו ממשיכים כעת דרומה לאורך "דרך האבות" בקטע הכביש, שאותו התורה מכנה בשם "דרך אפרתה היא בית לחם", כלומר, הדרך לכיוון אפרת ש"היא בית לחם". בקטע הכביש הזה אנו מרגישים שהכביש יורד מעט במדרון החר, ולאחר מכן מטפס שוב במעלה החר. אנו מביטים שמאלה, ממזרח לכביש, ומבחינים במספר בתים שנבנו כאן ע"י הערבים - בית אחד בנוי מבלוקים חשופים ולידו בית המטוייח בטיח אדום. אנו מתבוננים מתחת לשני הבתים הללו ורואים תופעה בלתי רגילה. אנו רואים צינור אבן שהותקן כאן לפני יותר מאלפיים שנה. כל יחידה מהצינור הזה היא לבנת אבן מרובעת, שנחצבה ממחצבת סלע הגיר הסמוכה. האבן מנוקבת במרכזה בעיגול מדוייק של 360 מעלות, המסותת בצורה כזו שישנה בליטה בצד אחד של האבן ומגרעת בצידה השני. בצורה כזאת, כל אחת מהיחידות הללו מורכבת אל תוך היחידה הצמודה אליה וכולן יחד יוצרות צינור עשוי מאבן. אנו מסתכלים מסביבנו ומבינים שזהו חלק מאמת המים היוצאת ממאגרי המים, שנמצאים הלאה מאיתנו על רכס החר לכיוון דרום. מאגרים המכונים בדרך כלל, אם כי בטעות, בשם "בריכות שלמה". אמת המים הזו מגיעה עד לירושלים, אל העיר העליונה בזמן בית המקדש השני, ולמעשה אל תוך הר הבית עצמו.

המים זורמים בתוך אמת המים באמצעות כוח המשיכה בלבד, ללא שום התערבות אנושית בתהליך שאיבת המים והובלתם למרחק רב, עד לכיור עצמו הבנוי בהר הבית, ומשמש את הכהנים בעבודת הקודש בבית המקדש.

אנו רואים מכאן את האזור של "בריכות שלמה" שנמצא דרומית לנו. האזור הוא, מבחינה טופוגרפית, גבוה מירושלים ומהר המזריה אשר בתוכה, וכך מתאפשרת זרימת המים באמה ע"י כוח המשיכה. בנקודה המסוימת הזו שבה אנו נמצאים ישנו שקע בכביש. במילים אחרות, הכביש יורד מעט במדרון ורק אז עולה חזרה אל תוואי הזרימה של המים. אם המים היו זורמים כאן בכוח המשיכה בלבד, הם היו מתנקזים בנקודה העמוקה ולא היו יכולים לטפס לגובה ולהמשיך לזרם כלפי מעלה. אבותינו בימי קדם היו מודעים לחוקי הפיסיקה בדיוק כמו שאנו מודעים להם כיום, בעידן המודרני, ואנו רואים כאן את הדרך שבה פתרו את הבעיה.

אנו רואים כאן את צינור המים, שהותקן במטרה ליישם את החוק הפיסיקלי של "הכלים השלובים". החוק קובע שאם צינור הוא אטום לכניסת אוויר, והמים נכנסים ויוצאים ממנו באותו גובה, המים ימשיכו לזרם ולא ייעצרו למרות שמרכז הצינור יורד כלפי מטה. "חוק הכלים השלובים" משתקף כאן ביחידה הנהדרת הזו שכמעט לא ניזוקה כלל. יחידה של צינור אבן בצורת סיפון, שדרכו זרמו המים אל הר הבית ואל בית המקדש השני, כאשר עדיין עמד על תילו, ממאגרי המים של הרי יהודה.

הר גילה



אנו מתקרבים אל הצומת שבה פונה הכביש שמאלה לכיוון מזרח אל תוך העיר בית לחם. באותה צומת אנו פונים ימינה, לכיוון מערב וסוטים מדרך האבות, כדי לטפס אל ראש החר שבו נמצא הכפר הערבי "בית ג'אלה", במקום בו היתה העירה המקראית.

גילה.

לאורך הדרך אנו שמים לב לחוש ההומור שמגלים כאן ראשי הכפר המקומיים, כאשר הם קוראים לפסגת ההר בשם שאנו רואים כאן בשלט באותיות שחורות בעברית, ערבית ואנגלית. בשלט הממוסגר בירוק מופיע השם "הר אוורסט". השם הזה רומז, כמובן, לעובדה שפסגת ההר הזו שאנו נוסעים אליה היא גבוהה מאד, ובאמת זוהי פסגת ההר הגבוהה ביותר המשקיפה על ירושלים מדרומה. הפסגה הזאת הייתה אחת משלוש פסגות, שעליהן היו בנויים מתקנים של הצבא הירדני, והן שלטו על דרכי הגישה לירושלים במהלך 19 השנים שבין 1967-1948. מתקן אחד היה בנבי סמואל מצפון לירושלים, מתקן נוסף היה בהר הזיתים שבמזרח והמתקן השלישי ב"ראס בית ג'אלה" - ראש ההר של בית ג'אלה, כאן מדרום לירושלים. המתקנים הירדניים, שהיו ממוקמים בראש שלושת ההרים הללו, הם אלה שגרמו לכך שחלקיה היהודיים של ירושלים יכלו להתפתח רק לכיוון מערב, במהלך אותן 19 השנים הראשונות לקיומה של מדינת ישראל. ירושלים התפתחה לכיוון מערב בלבד בצורה ארוכה וצרה המזכירה צורה של נקניקיה, וזה מפני שהמתקנים הירדניים הפכו כל התפתחות יהודית בכיוונים אחרים לבלתי אפשרית.

רבים מאיתנו יכולים לזכור, שכאשר היינו רוצים להיכנס אל ירושלים לפני מלחמת "ששת הימים", היינו עוברים דרך אזור שנקרא "פרוזדור ירושלים". האזור כונה כך בגלל התחושה שנוצרה ע"י אותם מתקנים, כאשר אנו מתקרבים לירושלים, כאילו שאנו נמצאים בתוך פרוזדור ומוקפים משלושת הצדדים ע"י האויב.

היום, ב"ה, יהודים יכולים להיכנס אל ירושלים דרך כל אחת מארבעת הרוחות. העיר התפתחה בקנה מידה גדול מאוד לאורך הדרכים המובילות אליה ומתוכה אל כל הכיוונים.

כאן על ראש ההר ב"ראס בית ג'אלה" אנו מביטים ימינה כלפי מטה ורואים את השכונה היהודית גילה, פרושה מתחתינו כמו על כף היד. אנו רואים גם עצי תאנה הצומחים כאן, בנוסף לזיתים ולגפנים שבהם כבר הבחנו מוקדם יותר על רכסי הרי יהודה.

קרוב לעשרים שנה חלפו מאז מלחמת "ששת הימים", ואפשר לראות שיהודים רבים אכן מגיעים מאז אל האזור הזה. כאן, על הגבעה של הבסיס הצבאי הירדני לשעבר, נמצא היום בית ספר שדה יהודי גדול. אל בית הספר הזה מגיעים יהודים רבים - צעירים ומבוגרים, ישראלים ותושבי חוץ לארץ - כדי לבלות כאן שבוע או שבועיים במסגרת חינוך לא-פורמלית. הם לנים כאן, עוזבים את המקום בכל בוקר לספורים רגליים בסביבה הקרובה, וחוזרים בשעות אחה"צ המאוחרות לפעילויות ערב, הכוללות תוכניות אור-קוליות ללימוד האזור.

בנוסף לבי"ס שדה מתפתח כאן גם יישוב יהודי יפהפה, שכולל בין תושביו משפחות של חיילי חיל האוויר הישראלי, המשרתים במתקן צבאי קרוב מאוד לכאן, המהווה חלק ממערך ההגנה האווירית על ירושלים.

ישנה כאן גם מכללה שהקימה "האגודה למען החייל", שאליה מגיעים חיילים ישראלים מכל הארץ, כדי ללמוד נושאים הלקוחים מההסטוריה והגיאוגרפיה של האזור,



נוף ירושלים הניבט מהר גילה
View of Jerusalem from Har Gilo

כמו גם נושאים צבאיים.

קעת אפחנו עוצרים את הרכב ליד שכונה חדשה הנבנית כאן בראש הר גילה, או "ראס בית ג'אלה". שהוא, כפי שאסרתי קודם לכן, מקומה של העיר המקראית העתיקה גילה, עירו של היועץ הידוע לשמצר אחיתופל. בתי האבן הנהדרים הללו נבנים כאן עבור עוד עשרות רבות של משפחות יהודיות, העומדות לגור בשכונה הזאת בע"ה בסוף הקיץ הקרוב.

תצפית על ביתר

נביט עכשיו שמאלה לכיוון דרום מערב ונראה את המקום שבו עומדת לקום עיר יהודית חדשה, ומאוחר יותר - היום אחר"צ - תהיה הנחת אבן-הפינה שלה.

העיר תקום באזור הגבעה שאנו רואים מכאן, הנקראת אצל ערביי הסביבה בשם "ח'ירבת אל יהוד". משמעות השם היא "חורבת היהודים", וזוהי הגבעה שבה חשפו הארכיאולוגים את שרידי העיר העתיקה, שהייתה מעוזם האחרון של לוחמי העצמאות היהודיים בהנהגתו של שמעון בן כוזיבא. ר' עקיבא עצמו קיבל את הנהגתו של שמעון בן כוזיבא והכתיר אותו בתואר "המשיח". ר' עקיבא התבסס על הפסוק "דרך כוכב מיעקב" וקרא לו, בשפה הארמית שהייתה מדוברת באותם הימים, בשם "בר כוכבא", כלומר, "בן הכוכב". המרד היהודי השני נגד הרומאים בהנהגתו של שמעון, המכונה ע"ר' עקיבא "בר כוכבא", החזיק מעמד במשך שלוש וחצי שנים. המאבק לעצמאות יהודית נמשך בין השנים 132-135 לפנה"ס ונגמר, לדאבונו, בקרב הטראגי בעיר ביתר.

שמו של היישוב הערבי שהתפתח מסביב לשרידי הנוכחות היהודית, כפי שהם עצמם מכנים את המקום "חירבת אל יהוד", הוא "ביתר". השם הערבי הזה דומה מאד בהגיגו לשם העברי העתיק "ביתר". זוהי ביתר שאותה אנחנו מזכירים שנה אחרי שנה בתשעה באב. זהו המקום שבו הסתיים הכיבוש הרומאי של העיר בתוצאה הנוראה של טבח יהודים כה רבים, עד שדמם הציף את ערוצי הנחלים וזרם דרכם הרחק מערבה עד לים התיכון.

אני עומדים קעת וצופים מהגבעה שעליה נבנית השכונה החדשה של הר גילה, ויכולים לראות מקרוב את אותם הערוצים שמסמלים את סופו הטראגי של המעוז האחרון של מרד בר כוכבא. באותו מקום ממש מוקמת ריום עיר יהודית חדשה. שמה של העיר יהיה "הדר ביתר", וחלק משכונותיה יהיו מוכרות בשם "ביתר עילית". "ביתר עילית" תהיה בע"ה, מאוכלסת בעתיד הלא-רחוק באלפי משפחות של יהודים יראי-שמים ושומרי תורה ומצוות. יהודים אלה יגיעו, לפי התכנון של משרד השיכון והעומד בראשו השר הנכבד דוד לוי, ליישב את העיר הזאת באוכלוסייה דתית בלבד.

אנו נסור מעט בהמשך היום
מדרך האבות המובילה
לחברון, כדי לראות את
המקום בו יתקיים
היום אחרי הצהרים
טקס הנחת
אבן-הפינה לעיר
היהודית החדשה,
הסמוכה לעיר
היהודית העתיקה
"ביתר".



הדר ביתר - מקום צנוע ומתחילתה של שכונה יהודית חדשה צומחת ליד תל אביב
Hadar Betar - Modest Beginnings which Grew to a City within 17 Years

וכאן, מפסגת ההר, במקום שבו מתפתחת הקהילה המקסימה והפסטורלית של הר גילה, איננו יכולים שלא לזכור כמה קשה היה בוודאי לחיות בשכונות הללו אותן אנחנו יכולים לראות, אם רק נסתכל קדימה דרך השמשה הקדמית של הרכב. אנחנו רואים את השכונות בית וגן, קרית יובל, קרית מנחם, קטמונים, גונן, פת ואת כל השכונות המערביות של ירושלים הפרושות לפנינו כמו על כף היד. בעומדנו על הגבעה הזאת, המאוכלסת ב"ה ביהודים ומפותחת כל כך יפה, אי אפשר להימנע מן המחשבה כיצד חיו תושבי השכונות הללו במשך 19 השנים, שבהן היה כאן בסיס צבאי ירדני. באותם הימים, די היה בקפריזה של חייל ירדני כלשהו כדי לירות ולהפגז את השכונות היהודיות של ירושלים.

היום, ב"ה, משמש האזור הזה לחינוך אנשים צעירים ולהגברת תחושת השייכות שלהם למורשתם, תרבותם וארצם.

תורה וארכיאולוגיה בבי"ס שדה - הר גילה



אנו עומדים לצאת מהרכב כדי להתבונן בחלק משרידי היישוב היהודי כאן, באתר של העיר העתיקה גילה. נוכל להיעזר בסקירה הזאת כדי ללמוד ולהבין טוב יותר כמה ממקורותינו בתנ"ך ובמשנה, שאותם אנו קוראים ולומדים לעתים קרובות.

בית העלמין העתיק

אנו הולכים כעת בתוך חלל מלבני שנחצב בצלע ההר. אנחנו יכולים לראות כאן גומחות שנחצבו בידי אדם לפני 1700-1800 שנה. במקומות מסוימים הגומחות הללו רק חצובות, ואילו במקומות אחרים אותן האבנים שנחצבו מההר שימשו לאחר מכן לבניית קיר תומך, הקיר התומך השלים את הצלע הרביעית של המלבן החצוב בהר.

מהו המלבן הזה? מה, בעצם, אנחנו רואים כאן סביבנו? לאחר מלחמת "ששת הימים" נערך כאן מחקר מצומצם וממנו אנו מבינים שכאן, על מדרונות ההר שעליו היתה העיר גילה, לפני 3000 שנה בימי דוד ואחיתופל, הייתה ממוקמת עיר יהודית גם בתקופת המשנה והתלמוד - לפני 1800, 1700 ואפילו 1600 שנה, ובמבואותיה של העיר נקבע מקומו של בית הקברות.

בין היהודים שחיו כאן בעיר הזאת היו, כמובן, גם הרבה כאלה שהיו מספיק עשירים בכדי לקבור מתיהם בסגנון שהיה נחשב באותם ימים מהודר ומפואר. רבים מאבותינו, היהודים שחיו באזור הזה, השתוקקו באותם ימים לעשות את מה שהיה מקובל כאופנתי, יפה, הגון ומכובד, והושפע מהאופן שבו לא-יהודים היו קוברים את מתיהם. אותם לא-יהודים קברו את מתיהם בעיקר לפי אורח החיים ההלניסטי, שלא הקדיש שום תשומת לב לדרישת ההלכה, שגופו של הנפטר היהודי ייטמן בתוך האדמה עצמה. מנהגי הקבורה שאנו מוצאים כאן, דומים דמיון רב למה שמצאנו בשכונות ירושלים הצפוניות - מה שנקרא "קברות הסנהדרין". קברים אלה נחשבו פעם לחלקת הקבורה של משפחת כלבא שבוע. אולם, מאוחר יותר התברר לנו, שזוהי חלקת הקבורה של משפחת המלכה הלני מחד"ב.

בדומה לאותם חללים החצובים בהרים בשכונות הצפוניות החדשות של ירושלים, אנו מוצאים כאן בראס בית ג'אלה - פסגת הר גילה - כוכים שנחצבו אל תוך ההר מתוך המערה המלבנית. הכוכים האלה שאנו רואים, נחצבו וסותתו ביד אומן ממש. האומנים דייקו מאד בעבודתם, והצליוח ליצור מהסלעים שנמצאים בתוך אותם כוכים ארונות אבן, המכוסים במכסים העשויים אבן גם הם. הארונות הללו הושארו בתוך הגומחה שבתוך המערה, ובתוך הארון הונחה גופת הנפטר. את ארונות האבן הללו אנחנו מכירים בשם היווני, שנמצא בשימוש גם בשפה האנגלית - "סרקופג" בצורת הרבים או "סרקופגוס" בצורת היחיד. הגמרא גם היא מזכירה את ארונות האבן ומכנה אותם "גלוסקמא", שזהו שם שמקורו בשפה הארמית.

ובכן, אותם "גלוסקמאות" עוטרו בצורה כה יפה בגילופי פרחים ועיצובים גיאומטריים. אולם, למרות זאת, לאורך הדפנות הם נשארו חלק אינטגרלי, בלתי נפרד, מההר. במילים אחרות, אכן מולאה דרישת ההלכה לטמון את גופת הנפטר בתוך האדמה. כלומר, ההוראה ההלכתית הזו לא אמורה לעורר בדמיונו תמונה של עפר או אדמה דווקא, אלא תמונה של הנפטר הנטמן בתוך קרקע מכל סוג שהוא. באירופה, בארה"ב ובחלקים אחרים של העולם ישנן כמויות גדולות מאד של אדמה, ואין צורך לחסוך בשימוש בה.

לעומת זאת, בארץ ישראל לאורך כל הדורות ועד עצם היום הזה, יהודים אינם קוברים את מתיהם בקרקע שניתנת לעיבוד, בשטחי האדמה שיכולים לספק מזון לחיים עליה, אלא מעדיפים לטרוח ולהשקיע מאמץ. "הר הזיתים", "הר המנוחות" ומקומות אחרים הם דוגמאות טובות למאמץ הזה - לקיחת פטיש ואיזמל וחציבה בתוך השטח הסלעי במטרה לקבור את המת, אמנם בתוך האדמה, אבל לא בשטח שיש לו פוטנציאל חקלאי.

אם כך, אנו רואים כאן, עם כל הפאר וההדר שמשקפים הסרקופגים האלה, בכל זאת את ההקפדה על כך שהם יהיו ארוגות אבן מתוך ההר, אשר הושארו במערה שבתוך ההר. בצורה כזאת, כאשר נקברו הנפטרים בתוך הארוגות לא נוצר מצב הנוגד את ההלכה.

חשוב שיהיה מודגש וברור שזה שונה מאד מהנוהג שרווח בין אלה שהושפעו לחלוטין ממושגי האסתטיקה ההלניסטיים. אלה קברו את מתיהם גם מעל הקרקע, במה שבדרך כלל נחשב כמבנים של מוזוליאום - וזהו דבר שנאסר עפ"י ההלכה.

בכל זאת, כאשר אנחנו מסתובבים, אנחנו רואים כאן מבנה, אותו רואים בבירור שנבנה מעל פני הקרקע. כעת המבנה הזה מכוסה בגוון אסבסט שהציבו המתים שבים היהודיים, כדי לשמר את שרידיו, ואנו רואים שהוא נמצא במרכזו של קומפלקס מלבני, שלאורך צידו בתוך הקירות נמצאים הכוכים שבתוכם טמונים הנפטרים.

במבט ראשון אנחנו תוהים: איזה מין בניין זה היה? לשם מה נבנה ומה היתה מטרתו? בית באמצע בית הקברות? בדיוק באמצע? במבט ראשון המבנה נראה לא שייך לכאן. אולם, כשאנו לומדים את מקורותינו התלמודיים, אנחנו רואים שהמבנה הזה מוכר לנו בשם מסוים מאוד. המבנה הזה נקרא "נפש", כן, "נפש". המילה "נפש" - בטרמינולוגיה התלמודית - איננה מילה נרדפת ל"נשמה", כפי שלרוב אנו משתמשים בה בעברית המדוברת בפינו היום. בעידן התלמוד "נפש" היא מבנה שבנו מעל הקברים, ומשמש מעין אנדרטה לזכרם של הקבורים בהם. זהו מעין בניין שבתוכו יושבים האבלים ומתפללים, ומבקשים מהקב"ה שיברך אותם, את החיים, בזכותם של קרוביהם הטמונים במקום; פונים אל ה' בבקשה שישגיח על עם ישראל מתוך הזכרת השמות של קרוביהם שהם, בוודאי, אנשים הראויים להקרא "צדיקים". בעקבות כך מופיעה בגמרא אמירה מעניינת מאוד. הגמרא מצהירה, שלמרות שזה היה נפוץ מאוד שאנשים הציבו מבנים שנקראו "נפש" לזכרם של קרוביהם המנוחים, הוחלט שאין בכך צורך אם זה שנקבר במקום הוכר כאדם שהייתה לו השפעה חיובית משמעותית על כל סביבותיו. אדם שנקרא ע"י כל אלה שהכירו אותו בחייו בתואר "צדיק".

הגמרא אומרת: "אין עושים נפשות לצדיקים, דבריהם הן הן זכרונן" (ירושלמי מסכת שקלים, פרק ב', הלכה ה'). כלומר, אין צורך להציב מבנה פיסית-חומרי כמבנה הנצחה הקרוי "נפש" לזכרם של הצדיקים. זאת מכיוון שלמעשים הטובים שעשו הצדיקים במהלך חייהם בעולם הזה ישנה השפעה שנשארת ומתמשכת. ההשפעה הנצחית הזאת כל כך עצומה, עד שלא נחוצה שום תזכורת פיסית או חומרית שתגרום לנו לכבד את זכרם, מעשיהם וזכרונם חיים בתוכנו, בתוך הדורות המשתלשלים מהם. כאשר אנחנו לומדים את הקטע הזה קשה לנו מאד, לפעמים, לדמות לעצמנו מהי באמת משמעות הביטוי הזה "אין עושים נפשות לצדיקים". והנה כאן, לנגד עינינו, בתוך שרידיה של העיר מתקופת התלמוד על מדרונות "בית ג'אלה" או "הר גילה", אנחנו יכולים לראות דוגמא של "נפש" אחת כזאת בבית הקברות היהודית העתיק.

אנו ממשיכים להתהלך בשטחי בית ספר שדה שביישוב היהודי המתחדש על הר גילה. אנו רואים כיצד אנשי בית ספר שדה טרחו ואספו מהסביבה הקרובה של 5-6 קילומטרים שרידי מכשירים, שהיו בשימוש החל מהתקופה הרחוקה של ימי המשנה ועד לרובן של עשרות השנים האחרונות. יחידות שהיו בשימוש בתהליך הפקת השמן מהזיתים שגדלו על העצים שבקרבת המקום. אנו מוצאים במשנה במסכת נזיקין את שמו של המפעל להפקת שמן זית (מסכת נזיקין היא המסכת המפוצלת לשלושה חלקים בני עשרה פרקים כל אחד, אותם אנחנו מכנים בדרך כלל בשמות "בבא קמא", "בבא מציעא" ו"בבא בתרא". שבת א', משנה ו') המשנה קוראת לבית המלאכה, שבו מתבצע תהליך הפקת שמן זית זך וטוב מהזיתים עצמם, בשם "בית הבד". למרות שמשמעות המילה "בד" בעברית היא "אריג", המציאות היא שהביטוי המופיע במשנה - "בית הבד", הוא כינוי לקומפלקס שמכיל יחידות רבות העשויות מאבן ומעט מאוד חומרים שאינם אבן.

אדם שלומד את המשנה מוצא את עצמו, לעיתים, במצב שבו הוא לא מצליח להבין עד הסוף את פרטי החלקים המרכיבים את תהליך ייצור שמן הזית ב"בית הבד". כאן, על פסגת הר גילה רוכזו יחד כל הרכיבים של "בית הבד", שנאספו מהסביבה הקרובה, והם מוצגים כאן כך שכולם יוכלו לצפות בהם. בזמן שאנו מסתובבים כאן אנחנו רואים חלוקה מעניינת של שני קטעים נפרדים, שבמבט ראשון נראים כמו שתי יחידות אבן גדולות. קערת סלע גדולה ובתוכה גלגל גדול מאבן, ואליהם מחוברים קורות ועמודים מעץ. לידם נמצאת יחידה נפרדת לחלוטין עם בסיס אבן שמחזיק קורת עץ גדולה ועבה מאוד. קורה זו מחוברת עם קורת עץ אנכית המגולפת בצורה של בורג. נראה שזה יוצר מצב שקורת העץ האופקית, הגדולה יותר, המותקנת עליה, מסוגלת לעלות ולרדת כאשר מסובבים את הקורה האנכית הדומה לבורג. כאשר אנו מתבוננים בשתי היחידות הנפרדות האלה, אנחנו מתחילים להבין טוב יותר את המשנה העוסקת בקניית "בית הבד".

המשנה מתייחסת לעובדה שאם אדם ביצע קנייה של מפעל "בית הבד", הוא צריך להיות מסוגל לנצל אותו עבור התהליך המלא של הפקת השמן מהזיתים, מתחילתו ועד סופו. המשנה מלמדת אותנו: "הקונה את בית הבד קונה גם קורת בית הבד". לפעמים קשה לדמיין את משמעות המשפט, אבל אחרי מבט כאן מסביבנו, אנחנו מבינים אותו בבירור. ישנן שתי יחידות נפרדות, שני תהליכי ייצור נפרדים לחלוטין שהתבצעו כאן.

התהליך הראשון מתבצע ביחידה שבה הסלע העגול הגדול. הסלע חצוב מסלע הגיר ההררי בצורה כזאת שהוא נשאר יחידה גדולה אחת, "מקשה אחת" - חתיכה אחת של סלע אם. לאחר שהסלע נחצב מההר, הוא סותת במרכזו בצורת מכתש שלמרכזו מוחדרת קורת העץ. לתוך המכתש הזה שופכים את הזיתים מיד לאחר מסיק הזיתים, שנערך בסביבות הימים הנוראים - ראש השנה, יום כיפור או סוכות. מכתש האבן הזה מכונה במשנה בשם "אבן ים".

לאחר מכן, מניחים מעל אבן הים אבן אחרת בצורת גלגל, אשר מכונה במשנה (מעשרות א', משנה ז') בשם "אבן ממל". לתוך אבן הממל מחדירים קורת עץ כך שאנשים או בעלי חיים הרתומים, כמו שבדרך כלל נהוג, לקורת העץ יוכלו לדחוף אותה. דחיפת קורת העץ תגרום לגלגל לסוב סביב צירו שוב ושוב ושוב, תוך כדי שאבן הממל מרסקת את כל הזיתים בתוך האבן הקעורה, שנקראת "אבן ים". ברם, כאשר כל התהליך הזה מושלם וכל הזיתים, כלומר: החרצנים, הקליפות והתוכן - הכל מרוסק ביחד, עדיין זה איננו שמן זית.

בשלב הזה אוספים את כל החומר המעורר והכתוש הזה לתוך סלים קלועים, אשר בכוונה תחילה נשזרו מחבלים או חוטים כבדים במיוחד (יכול להיות שזוהי הסיבה שהמילה "בד" מופיעה בשם הכולל של כל התהליך הזה). הסלים הללו, שמלאים בכל העיסה המרוסקת, מובאים לאחר מכן אל היחידה השנייה. ביחידה השנייה ישנו בסיס אבן, שעליו מערימים עכשיו את הסלים הקלועים המלאים בעיסה

הזאת. עורמים אחד, שניים, חמישה, עשרה, עשרים סלים. לפעמים עורמים ערימות אפילו בגובה של שלושים או ארבעים סלים. כאשר מערימים את הסלים קורת העץ האופקית מתרוממת. היא יכולה להתרומם, מכיוון שהיא מותקנת על הקורה האנכית המגולפת בצורת בורג, המאפשר לקורה הגדולה יותר להתרומם עד לגובה של שלושים או ארבעים סלי זיתים גרוסים. הקורה הגדולה האופקית מכונה במשנה בשם "קורת בית הבד". באמצעות פיסת עץ או ידית אחרת שמכניסים אל הקורה האנכית אפשר לסובב אותה, ואז יורדת קורת בית הבד מלמעלה וסוחטת את סלי הזיתים. על בסיס האבן שעליו מוערמים הסלים ישנו שקע בצורת צינור, ודרכו עובר שמן הזית הסחוט אל תוך מה שנראה כבור מים. אולם למעשה, זה איננו "בור מים" אלא בית קיבול שאוגר את העסיס הנסחט מהזיתים. הנוזל הזה, כאשר הוא נסחט מהזיתים, עדיין לא נקרא "שמן" ולא חלה עליו עדיין המלה "שמן". הביטוי המכנה את העסיס הזה הוא "יצהר".

"יצהר" הוא השם המצוין את הנוזלים שיוצאים מהזית, לפני שהם עוברים תקופה של שקיעה. במהלך השקיעה נפרדים הנוזלים המימיים מהנוזלים השמנוניים. רק לאחר שהנוזל השמנוני הצטלל ונפרד לחלוטין מהמים, הוא ראוי להיקרא "שמן". השמן הזה הוא שמשמש ל"שמן המשחה", להעלאת נרותיה של מנורת המקדש ולכל שאר השימושים של "שמן זית זך".

אם כן, אנו רואים ב"בית הבד" שתי יחידות ייצור נפרדות. אלו הן היחידות שבהן דנה המשנה כאשר היא מורה לנו שאסור למוכר בית הבד לאמר לקונה: "תשמע, אם אתה רוצה את קורת בית הבד, תצטרך לתת לי תשלום נוסף". לא, המציאות היא ברורה: אם אדם רוכש את בית הבד, זה מפני שהוא מעוניין ביכולת להפיק שמן מהזיתים שלו. היכולת הזאת איננה מושגת בעזרת היחידה הראשונה, יחידת אבן הים ואבן הממל, בלבד. כדי להפיק שמן זית יש צורך בשימוש גם ביחידה השנייה - "קורת בית הבד", שבלעדיה תהליך סחיטת הזיתים שהתבצע ביחידה הראשונה הוא חלקי בלבד. לכן, עסקה שבה המוכר מתכוון למכור את היחידה הראשונה בלבד, ללא היחידה השנייה, היא "מיקח טעות". כלומר, זכותו המלאה של הרוכש להניח, שהמחיר שנקב היה מחירן הכולל של שתי יחידותיו של "בית הבד" כאחת.

דרך אגב, מחיה השפה העברית - אליעזר בן יהודה - הסתמך גם על עבודת המחקר הזו של המשנה, כאשר קבע את המילה "בורג", כשמו העברי המודרני של האביזר המוכר לנו בשם זה. ה"בורג" הוא כלי עזר, העשוי בדרך כלל ממתכת, המשמש אותנו בחיי היום-יום. אולם, המילה העברית "בורג" המופיעה במשנה מתארת דווקא את קורת העץ האנכית. שהיא, כפי שאמרתי קודם לכן, חלק אינטגרלי של יחידת "קורת בית הבד".

מוצג נוסף מעניין מאוד, שאנו רואים כאן במרומי הר גילה, הוכן ע"י צוות בית ספר שדה הר גילה. אלה הן, למעשה, שתי יחידות אבן, שתי חתיכות מצינור הסיפון של אמת המים. אותו צינור שראינו בשעה מוקדמת יותר היום, כשהוא נמצא עדיין במקומו האמיתי והמקורי בצד הדרך, במקום שדרכו זרמו המים מהמאגרים של הרי יהודה אל הר הבית בירושלים. שתי היחידות האלה נמצאו במורדות ההר והובאו לכאן, למעלה, אל ראש ההר. כאשר אנו מסתכלים בהן מקרוב, אנחנו יכולים להבין בצורה ברורה את הדרך שבה מנוצלות יחידות האבן הללו לתהליך של הרכבת הצינור.

כור האיס

התלמוד הירושלמי מספר לנו בגרסה מאוד מעניינת, איך קרה שהרועה חסר ההשכלה בן הארבעים - עקיבא בן יוסף, הפך תוך פרק זמן כה קצר להיות התלמיד החכם העצום של המשנה, התנא האלוקי רבי עקיבא בן יוסף.

הגרסה הזו בתלמוד הירושלמי מתארת איך יצא עקיבא מביתה של רחל היפהפיה, בתו של כלבא שבוע העשיר. עקיבא הלך בדרך והיה מיואש כל כך, משום שנראה שלא היה לו שום סיכוי להגשים

את אהבתו לאשה הזו, לרחל, בגלל היותו בור ועם הארץ. עקיבא עצר בדרכו כדי לשתות מים, לאחר ששאב אותם מבור המים שבצד הדרך בעזרת חבל ודלי. לפתע, בזמן שמשך את החבל והדלי הבחין בחריצים שנראו על "פי הבור". הוא הביט מקרוב והבחין שאותם חריצים נוצרו כתוצאה מהשימוש התמידי בחבל למשיכת הדלי בעזרתו, מאות ואלפים רבים של פעמים. מתוך ההתבוננות הוא הכיר בכך, שגם לדבר כל כך חלש ועדין כמו חוט או חבל יש כוח. אם משתמשים בו כל הזמן, באופן קבוע, בהתמדה רבה ובנאמנות. אם משתמשים בפיסת החבל הקטנה הזאת, שוב ושוב ושוב, כדי למשוך את דלי המים, היא יכולה באמת להשפיע עד ליצירת חריץ - חתך ארוך וצר בסלע הקשה, רק כתוצאה מהשימוש המתמיד בחבל.

עקיבא הרועה הבין שאם כך הדבר, זה בכל זאת היה אפשרי, אפילו הוא בשלב הזה, המאוחר כל כך של חייו יכול להתחיל ללמוד. הוא התחיל ללמוד. הוא התמסר ללימוד התורה, עד כדי כך שתוך זמן קצר הוא נודע בכל העולם. רבם הגדול של אלפי ממשיכים ותלמידים שהעבירו אלינו עד לדורנו את תורתו של התנא הגדול, רבי עקיבא בן יוסף.

ביתר - ביקור ותצפית פנורמית



היום אנחנו נכנסים אל אתר הפיתוח המתוכנן של העיר שתהיה קרובה מאוד, ממש בפאתי העיר העתיקה ביתר. אנחנו נוסעים בתוואי הכביש שרק נפרץ דרך ההר. הכביש עדיין לא נסלל באספלט, אולם בכל זאת הוא כבר מוכן היטב עם תשתית של כורכר וחצץ של אבן גיר, ומאפשר לרכבנו לעשות את דרכו במעלה הכביש המתפתל. אנו עולים אל ראש הגבעה שעליה יתקיים, מאוחר יותר היום, טקס הנחת אבן הפינה של העיר החדשה "ביתר". במעלה הדרך, לכל אורכה, מתנופפים ברוח הקלה של שלהי החורף דגלי מדינת ישראל בצבעי כחול-לבן ו"מגן דוד". הם מקדמים את פנינו כשאנו מטפסים, ועוזרים לנו לזהות את האזור הזה כאזור של נוכחות יהודית.

באזור הזה, שכעת מאוכלס בכל כך הרבה ערבים על גבעות רבות מסביב לנו, תהיה שוב בקרוב מאוד, בע"ה, קהילה חזקה, חיונית ותוססת כמו שהייתה בעבר, בעיר ביתר. את פנינו מקבל השלט האומר:

משרד הבינוי והשיכון מועצה אזורית גוש עציון
טקס הנחת אבן הפינה לעיר ביתר
אדר תשמ"ז מרץ 1987

אנו עומדים על הגבעה שעליה תונח אבן הפינה מאוחר יותר, בהמשך היום, וממנה אנחנו מביטים סביבנו.

תחילה נביט ימינה, מעט לכיוון דרום ונראה בשטח הסלעי את השתילים שניטעו לא מזמן. השתילים של יער עצי אורן גדול שמוקדש, כפי שאומר השלט, ע"י "הקרן הקיימת לישראל" לזכרה של עליזה בגין ז"ל, רעייתו של ראש ממשלתנו לשעבר, מנחם בגין, ייתן לו הקב"ה אריכות ימים ובריאות טובה (מר מנחם בגין נפטר שנים אחדות לאחר מכן).

לאחר מכן נסתכל כלפי מעלה, היישר קדימה לכיוון מזרח. כעת אנחנו רואים את הבניינים של מרכז גוש עציון - מרכז הספורט, בריכת השחיה והמרכז הקהילתי של אלון שבות. אנחנו יכולים לזהות את המקום בעזרת מגדל המים הגדול, שבולט על קו הרקיע בדיוק ממזרח לנו. אנו רואים גם את מרכז לימוד התורה הגדול בראשותם המשותפת של הרב יהודה עמיטל והרב אהרון ליכטנשטיין, זוהי ישיבת "הר עציון", שניתן לראות אותה בדיוק משמאל למגדל המים על קו האופק.

ולבסוף, אנחנו
מסתכלים הלאה,
רחוק יותר שמאלה
מצפון לנו, ומזהים
את מגדל המים של
יישוב יהודי אחר
שקם כאן לאחרונה,
אשר נקרא "נווה
דניאל" על שם
הנביא דניאל.
היישוב החדש הזה
ממוקם בנקודה
שהיתה טבועה
עמוק בתודעה היהודית



העיר ביתר - תגס"ד - מראה מהיישוב נווה דניאל בגוש עציון
The City of Betar - Viewed from the Settlement of Neve Daniel in Gush Etzion

הלאומית שלנו, עד לאחרונה, כמקום של אסון. היישוב נמצא במקום שנקרא אצל הערבים נבי דניאל. במקום זה הותקפה בשנת 1948, שיירה של יהודים שניסו לבוא לעזרת יישובי "גוש עציון" הנצור. הערבים תקפו את השיירה וטבחו עשרות יהודים באותה סביבה. היום, לאחר ארבעים שנה, 1987-, אנחנו רואים כאן יישוב יהודי שנמצא בתהליך של התחדשות וצמיחה, וזוהי מעין צורה חיובית של נקמה.

לא נקמה שלילית, לא "מוות כנגד מוות", אלא "חיים לעומת המוות". וכך, צלצול שמו של היישוב החדש "נווה דניאל", המזכיר את השם "נבי דניאל", מסמל את צמיחתם של החיים היהודיים באותו אזור ממש, ומתקשר בזיכרוננו היהודי הלאומי עם הטרגדיות שקרו כאן בנבי דניאל, רק לפני פחות מארבעים שנה.

בריכות שלמה



אנו פונים אל העבר המזרחי של דרך האבות, כלומר, הצד השמאלי של הכביש כאשר נוסעים דרומה - ממזרח לגבעה, שעליה מתפתח היישוב החדש נווה דניאל, ומגיעים אל שלושה מאגרי מים גדולים, אשר לשלושתם ביחד יש קיבולת של כחצי מליון מטרים מעוקבים של מים. שלושת מאגרי המים הגדולים הללו אוגרים את מימיהם של המעיינות המקומיים. כמו כן, הם מרכזים את אמות המים, המנקזות אל תוכן את מי הגשמים היורדים בסביבה הקרובה ברדיוס של כעשרים ק"מ. אלה הם מאגרי המים הידועים, בדרך כלל, בשם "בריכות שלמה". אולם, למען האמת, הבריכות הללו נבנו לפני כאלפיים שנה בימי שלטונו ותחת חסותו של המלך הורדוס, הורדוס הרשע, הורדוס הרוצח הגדול. הורדוס שהיה גם הבונה הגדול של אתרים רבים ברחבי יהודה. אתרים שנבנו לתועלתם של אנשי יהודה. אולם, לא פחות חשוב מכך, מזווית הראייה האישית שלו, כדי ששמו יחרת בהסטוריה כ"גדול הבנאים".

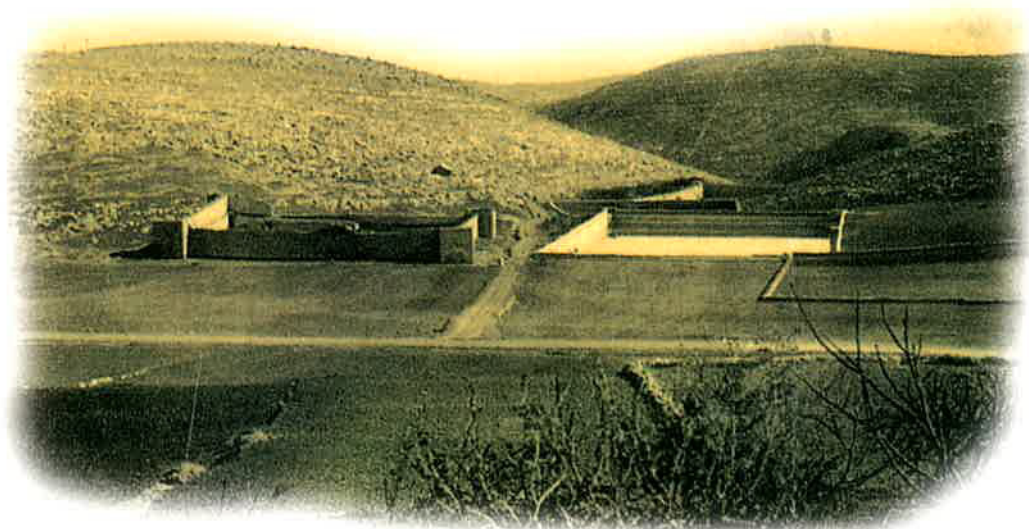
ובכן, שלושת מאגרי המים הגדולים האלה, שסיפקו מים לירושלים - מים שזרמו דרך אמת המים וצינורות הסיפון שראינו מוקדם יותר בדרכנו - נבנו לפני כאלפיים שנה. מדוע, אם כן, ניתן להם השם "בריכות שלמה"? הרי שלמה המלך, שלמה בן דוד, חי באמת הרבה לפני כן, לפני שלושת אלפים שנים תמימות?

כאן לשמאלנו, אנחנו יכולים לראות מצודה גדולה שבה, בעצם, טמונה התשובה לתמימה. כאשר אנחנו מביטים כאן שמאלה, אנחנו רואים מצודה שיש בה ארבעה קירות, אך אין בה גג. לאחר שעולים אל

המצודה וקוראים את הכתובות בערבית המוצבות מעל שער המצודה, אנחנו מבינים שזהו מבצר שנבנה במהלך המאה ה-16, לפני כ-400 שנה, ושמו של "סולימן המפואר" חקוק בכתובת השער של המצודה אשר צופה על מימי שלושת המאגרים.

אם נרכיב את חלקי המאורעות שהתרחשו כאן במהלך מאות השנים האחרונות, נוכל להבין שקרתה כאן טעות אופיינית מאד של זיהוי לא נכון, טעות הזיהוי הטיפוסית הזאת היא האחראית לשמם המוטעה של המאגרים. מה שקרה, כפי הנראה, הוא שבמהלך המאה ה-17 הגיעו לארץ ישראל צליינים נוצרים שבאו מפרוסיה, שנודעה לאחר מכן בשם "גרמני". אותם צליינים הביאו איתם את הספרים המקודשים לדעתם, "הברית החדשה" שלהם. אולם בנוסף לכך, לקחו איתם גם את התנ"ך. בכל מקום שבו הלכו, כאשר ביקרו בארץ ישראל, הם ניסו להתאים את מה שהיה כתוב בספרי הקודש ולזהות אותו עם מה שראו לנגד עיניהם ממש. כאשר הגיעו הצליינים אל מקווי המים הגדולים האלה, הבריכות הגדולות הללו, הם שמעו את אנשי המקום קוראים לבריכות ולמבצר הסמוך אליהם בשם "סולימן" - "סולימן" בערבית, זהו "סלומון" באנגלית ו"שלמה" בעברית. בעקבות זאת, פנו אותם הצליינים אל ספר "קהלת" אשר מיוחס עפ"י המסורות היהודית וגם הנוצרית לשלמה המלך, וקראו את מה שכתב קהלת, על כך שבנה בריכות גדולות ומפוארות שסיפקו מים לירושלים. דרך אגב, אם מסתכלים אל האזור של שער יפו בירושלים מתוך השער, אפשר לראות אחת מאותן הבריכות. אולם, אותם צליינים נוצרים שבאו הנה לפני 300 שנה, חשבו שהבריכות המוזכרות בקהלת היו, למעשה, הבריכות שראו כאן בדרך בין בית לחם וחברון. אודות הבריכות האלה הם כתבו ביומן המסע שלהם, שהם ראו את הבריכות שמתאר שלמה בספר קהלת.

כאשר הגיעה לארץ קבוצת הצליינים הבאה, הם כבר הביאו איתם את יומנם של המבקרים הנוצרים שקדמו להם. וכמובן, כאשר ראו את השם "בריכות שלמה" ביומן המסע הם איתרו את המקום לפי תיאורו באותו יומן מסע ראשון, וכתבו ביומנם "גם אנחנו ראינו את בריכותיו של שלמה". וכך, מדור אחד למשנהו, יוחס השם "בריכות שלמה" בכל השפות אל המקום הזה, שכולל מערכת אספקת מים עיקרית וחשובה. אלא שמאגרי המים שבו נבנו לפני 2000 שנה בימי הורדוס, ולא לפני 3000 שנה בימי שלמה.



"בריכות שלמה" - תראה אלפני קוסי המדינה (תמונה ארכיונית)
Brechoth Shlomo (Solomon's Pools) - Photograph from before 1948 taken from the archives of Aryeh Klein



אנחנו ממשיכים הלאה קילומטרים ספורים במורד הכביש, דרומה מ"ברכות שלמה", כפי שהן מכונות, ממזרח לדרך ומהיישוב החדש "נווה דניאל" שממערב לכביש, ואנחנו מגיעים אל יישוב חדש שהוקם כאן לפני עשר שנים ונקרא בשם "אלעזר". היישוב "אלעזר" היום הוא מושב שיתופי. כלומר, יישוב המשלב את המבנה הכלכלי של הקיבוץ עם המבנה החברתי של מושב עובדים.

הדבר העיקרי שייחודי מאוד למקום הזה הוא שמו. שם היישוב "אלעזר" מחזיר אותנו 2200 שנים לאחור. באותה תקופה כבר טוהרו ונחנכו בית המקדש והמזבח, וירושלים שוב תפקדה כמרכז יהודי רוחני, כפי שהייתה מימים ימימה. בכך, למעשה, הוגשמה תכליתו של מרד מתתיהו הכהן הגדול ובניו, שהייתה - חנוכת בית המקדש והשבת עבודת המזבח והמקדש לסדרה. לזכר אותו הישג אנו חוגגים מידי שנה בכ"ה בכסלו את חג החנוכה.

אם כן, אנו חוזרים אל הארוע שהתרחש שנתיים לאחר חנוכת המזבח. באותו זמן התקדמו כוחותיו של הצבא היווני-סורי, בפיקודו של ליסיאס, מאזור העיר חברון צפונה, מתוך מטרה לכבוש מחדש את ירושלים ולבטל מכל וכל את הישגי החשמונאים שהצליחו לטהר אותה שנתיים קודם לכן. יהודה המכבי, שידע על ההתקדמות, הציב מארב באזור שבו ממוקמים היום יישובי גוש עציון, כדי לנסות לעצור את חילותיו של ליסיאס. אולם ליסיאס, המפקד היווני-סורי, הצליח למעשה להערים על יהודה המכבי בכך ששלח אלפי חיילים ספורים אל תוך העמק שבו המתין לו יהודה המכבי. אלא שאותם חיילים היוו פיתיון, בעוד שהרוב המכריע של כוחותיו המשיך להתקדם צפונה תוך עקיפה של האזור הזה.

באותו זמן היה אחיו הצעיר של יהודה המכבי, המכונה "אלעזר החורני", ממוקם בכפר היהודי בית זכריה, ומשם צפה והשקיף למרחקים והבחין בכוחותיו של ליסיאס המתקדמים צפונה. כאשר ראה אותם אלעזר החורני הוא פתאום תפס, שבעצם לא היה בדרכם שום מכשול שיוכל לעצור את צבאות ליסיאס ולמנוע אותם מלהגיע אל ירושלים ואל הר המוריה. בנוסף לכך, הוא שם לב לעובדה שבין 32 הפילים שהתקדמו בראש הצבא היווני-סורי הזה, שהיה ערוך באוגדות וחטיבות, היה פיל אחד שנשא על גבו אפריון מלכותי. אלעזר הניח שעל הפיל הזה ישב המפקד עצמו, ליסיאס, ואם ייהרג אותו מפקד, לא יהיה אף אחד אחר שימלא את מקומו והחיילים לא יילחמו. ההנחה של אלעזר החורני התבססה על העובדה שהכוחות שלחמו תחת פיקודם של קצינים יוונים-סוריים היו באמת שכירי חרב שנלחמו, בעצם, אך ורק למען מטרה אחת והיא הכסף שיקבלו עבור הקרבות שילחמו בהם. אם ייהרג הקצין, זאת אומרת שאף אחד לא ישלם להם, ולכן הם לא יצאו למלחמה ולא יסכנו את חייהם לחינם. לאור כל זאת, החליט אלעזר החורני שהדבר שיש לעשותו הוא להרוג את המפקד. כאשר ייהרג המפקד, הצבא לא ימשיך בהתקדמותו לעבר ירושלים, ובכך יישמר ההישג של אחיו הגדול יהודה המכבי שהושג שנתיים לפני כן. עבודת המקדש המחודשת תמשיך להתנהל כמידי יום ביומו ללא הפרעות.

וכך החליט אלעזר במסירות נפש עצומה, בהקרבה עילאית, שהוא חייב למצוא דרך להרוג את המפקד ליסיאס. הוא הסתער קדימה וחרבו שלופה בידו, בלא לקחת בחשבון שום שיקול הנוגע לסכנה הנשקפת לחייו שלו עצמו. הוא רץ פנימה אל תוך הצבא ובין החיילים היוונים-סוריים הגיע אל הפיל הזה, שנשא על גבו את האפריון המלכותי, נכנס מתחתיו ותחב את החרב אל תוך בטנו של הפיל, תוך שהוא יודע בוודאות נוראית שבאותו רגע יפול עליו הפיל וימחץ אותו למוות, שהוא עושה מעשה של איבוד לדעת. אולם, הוא ידע שבעשותו זאת ייתכן שיצליח לעצור את הצבא היווני-סורי ובכך להציל את ירושלים מחורבן נוסף בלתי נמנע.

כשאנו מביטים היום לאחור על מעשהו של אלעזר, מתוך החכמה שלאחר המעשה, אנו מבינים

שאלעזר החורני בגבורתו סלל ממש את הדרך להתגשמות אחד המושגים הבסיסיים ביותר בלימוד דברי הימים של עם ישראל. אני מתייחס אל התפיסה של "מעשה אבות סימן לבנים" האומרת, כי מה שארע אצל אבותינו הוא סימן המורה על ההתרחשויות העתידות להתרחש לצאצאיהם בדורות הבאים. ובאמת, בדיוק כאן, באזור זה ממש, רק לפני 40 שנה נלחמה קבוצה של יהודים כנגד כוחות הלגיון הערבי המתקדמים. בעת שהם יכלו, באותה מידה, פשוט לארוז את חפציהם, לסגת ולהימלט, משום שהלגיון הערבי לא ממש היה מעוניין להילחם באזור הזה, אלא התכוון להגיע לירושלים. אלא שהיהודים שלחמו כאן לפני 40 שנה, בחבל הארץ הזה, הבינו שהשטח הזה הוא העומק האסטרטגי, הוא עמוד השדרה שעליו נשענת ירושלים. ואכן, הם נאבקו במשך חודשים על חודשים באומץ ובגבורה, עד כדי כך שהצליחו לחסום את התקדמות הלגיון הערבי הירדני ולהתיש אותו במשך פרק זמן ארוך מאד. הלגיון הערבי נעצר במידה רבה כזאת, שכאשר הסתיימה "מלחמת העצמאות" נשאר רוב חלקי העיר החדשה של ירושלים בידינו, והיו לחלק בלתי נפרד מן המדינה היהודית העצמאית והריבונית שרק נוסדה, למרות שהעיר העתיקה של ירושלים אכן נכבשה, לדאבוננו, בידי הירדנים. המפקד העליון באותם הימים, דוד בן גוריון עצמו, כתב בזכרונותיו כי העובדה שרובה של ירושלים נותרה בידיים יהודיות ב-1948 - נזקפת גם, אם לא בעיקר, לזכותם של האנשים שלחמו בגוש עציון והגנו על ירושלים במרחק של 20 ק"מ מדרום לה.

לפיכך, כאשר באו, לפני עשר שנים, יהודים דתיים צעירים מארה"ב כדי להתיישב בארץ ישראל ולהשתתף בהקמה המחודשת של נוכחות יהודית באזור גוש עציון, הם החליטו להקים כאן, במקום הזה, מושב שיתופי דתי אשר, כפי שאמרתי, ייקרא בשם "אלעזר". אותו שם "אלעזר" מנציח את גבורתו ומסירות נפשו של אלעזר - אחיו הצעיר של יהודה המכבי, שהתרחשה לפני 2200 שנה, באמצעות יצירת מרכז תורני חי ותוסס של שומרי מצוות "קלה כחמורה", החיים בקהילה המבוססת על כלכלה יצרנית של תעשייה וחקלאות כאן, בקצה הצפוני של אזור גוש עציון.

אפרתה



אנו עוברים לעברה השני, המזרחי, של הדרך ונכנסים אל העיר החדשה ששמה הוא "אפרתה". וכבר בתחילת דברי אני רוצה להדגיש ששמה של העיר הוא "אפרתה" עם "ה" בסוף המילה, כפי שאנו רואים גם על שלטי הדרכים. משמעותה המילולית של המילה היא "לכיוון אפרת". זה מזכיר לנו שבתורה זה ברור, ללא צל של ספק, ש"אפרת היא בית לחם", כאשר מתארת התורה את סיפור קבורת רחל אמנו ומוסרת לנו שבית לחם ואפרת חד הן. אם כן, אנו נכנסים כעת אל העיר החדשה שהוקמה כאן לפני כארבע שנים, ונמצאת בתהליך של התפתחות על שבע גבעות שונות, כאשר על כל אחת מהגבעות נבנית שכונה נפרדת, המשרתת את עצמה באופן עצמאי. כל אחת מהשכונות הללו נקראת על שם אחד משבעת המינים שנשתבחה בהם ארץ ישראל. גבעה אחת נקראת "רימון", אחרת - "גפן" וכן הלאה, וכל שבעת המינים יחד הם העיר אפרתה. (בסוגריים, אני רוצה להעיר, שאני יודע שישנם רבים המכנים את העיר בשם "אפרת") עכשיו, כשנכנסנו אל העיר החדשה אפרתה, אנחנו מביטים אל מעבר לכביש, שוב אל אלעזר - המקום שבו היינו לפני כמה דקות, ואנחנו יכולים לראות את אזור התעשייה, כמו גם את אזורי המגורים והחינוך של היישוב.

מצפון לנו אנו יכולים לראות את שני המגדלים מעל הבתים של נווה דניאל, והיישר לפנינו אפשר עכשיו לראות את ישיבת ההסדר "שבות ישראל" עם שני הבניינים המרכזיים וכמה מן הבניינים הקטנים יותר. "שבות ישראל" כאן לפנינו משמאל, הייתה למעשה, הנוכחות היהודית הראשונה כאן באפרת. נכון לעכשיו, הקהילה היהודית גדלה בעזרת "מוסדות אור תורה" שבראשם עומד רב העיר, רבה לשעבר של קהילת "לינקולן סנטר" בניו-יורק, הרב שלמה הכהן ריסקין, ובעזרת מרכז התורה "שבות ישראל" שבראשו עומד הרב יהושע בן מאיר, אחיו של סגן שר החוץ לשעבר יהודה בן מאיר.

הכל בכל, כל מה שאתם יכולים לראות, על כל סביבותינו: בתים יפהפיים שמאוכלסים היום ביהודים שבאים מכל רחבי העולם, ולא רק מכל חלקי ארץ ישראל, כדי לבנות עיר יהודית גדולה כאן באזור גוש עציון, ומבנים בתהליכי בנייה מכל עבר. כל זה - חיים יהודיים שמתפתחים כאן באזור שבמשך שנים רבות כל כך, לצערנו, היה סגור בפני יהודים, ובתים חדשים ש"צומחים", כפי שאנו רואים, על מה שעד לפני זמן לא רב היה סלע צחיח. כל זה הוא "שינוי פני מעשה בראשית", ממש כפשוטו. זהו השינוי, מעשה ידי אדם, של המצב בו היה נתון השטח הזה במשך מאות אלפי שנים. סלע צחיח, קרקע בתולית לחלוטין שלא עובדה ואפילו לא נגעו בה במשך מאות שנים, עכשיו משמשת ליסודות וכתשתית של לא פחות מעיר יהודית חדשה שלימה של אלפי יהודים שומרי תורה, הנוטלים חלק בהתפתחות המפעל החלוצי הנועז במרכז הרי יהודה. ברוך השם!

מגדל עדר



בדיוק מדרום לתחום השיפוט של העיר החדשה אפרתה, אנו רואים את הקיבוץ הדתי "מגדל עוז". למעשה, מגדל עוז ממוקם לרגלי ההר המכונה בספר בראשית "מגדל עדר". משמעות שמו של ההר היא הנקודה הגבוהה שאליה הובאו עדרי הצאן בתקופת

התנ"ך, כדי להשקות אותם בסיום יום של מרעה.

הפסגה הזאת, "מגדל עדר", הצופה אל היישובים החדשים החולפים על פנינו מימין בצדה המערבי של הדרך - אלון שבות, כפר עציון, ראש צורים - מוזכרת בספר בראשית כמקום שבו נח יעקב אביו בדרכו הביתה אל חברון, לאחר שקבר את רחל אשתו על אם הדרך. אולם ההר הזה, בצורה מעניינת למדי, מוזכר גם בתרגום יונתן בן עוזיאל. בתרגומו לפסוק: "ויסע משם ישראל ויטע אהלה מהלאה למגדל עדר" כותב התרגום: "אתרא דמיתמן עתיד לאתגלי מלכא משיחא בסוף יומיא". כלומר, "זהו המקום שממנו עתיד להתגלות המלך המשיח לעם ישראל בקץ הימים".

חשוב מאד לשים לב לעובדה שרבי יונתן בן עוזיאל הוא המתרגם היחידי במסורת ישראל שמוכר כבעל סמכות הלכתית, בנוסף למעמדו כמתרגם ומפרש של פסוקי התנ"ך. וזהו המתרגם שמצהיר בצורה שאינה משתמעת לשתי פנים, תוך הסתמכות על הפסוקים בספר מיכה, שהופעתו והתגלותו של המלך המשיח תתחיל ממש כאן, בדיוק מעל ההר הזה, המשקיף על הקיבוץ מגדל עוז ועל העיר אפרתה.

עמק ברכה



אנו ממשיכים דרומה וחולפים על פני עמק רחב ידיים הפרוש לו מימינו. זהו, למעשה, אותו עמק המתואר בספר דברי הימים ב', פרק כ'. הדיו של הסיפור המתואר שם מגיעים עד היום, ומוצאים את ביטויים בשמו של בית החלמה ואכסניה גדול, שאת הכניסה

אליו אנחנו יכולים לראות ממש בצד הדרך ועליה שם המקום בערבית ובאנגלית - "בית אל-ברכה". ובכן, מה בעצם קרה במקום הזה? את התשובה אפשר למצוא בפירוט בפרק כ' של ספר דברי הימים ב'. באותם ימים כרתו שלושת הצבאות של אדום, עמון, ומואב ברית במטרה לתקוף את יהודה מכיוון מזרח. כדי להתגונן מפני הסכנה המאיימת ממזרח נקבצו כל צבאות יהודה אל האזור של תקוע, הנמצא בדיוק מעבר להר העומד משמאלנו.

מלך יהודה באותה עת היה המלך יהושפט, אשר שמו מזכיר כי המשפט לאלוקים הוא. המלך יהושפט עמד לפני אנשי יהודה ועודד אותם, בצורה מאוד מאוד מרגשת, להיות מוכנים לבאות ולהתחזק ברוחם, גם אם האויב חזק יותר ורב יותר במספר. בנוסף לכך, שלח המלך יהושפט בהשכמת הבוקר צופים אשר יגששו במחנה האויב, כדי להתכונן טוב יותר לקרב הקשה הצפוי. הצופים ששלח יהושפט שבו



הַעֵם "עֵמֶק הַבְּרָכָה" הַתֵּן כִּי אֶתְתָּאֵר בְּשֵׁם הַבַּיִת הַזֶּה עַל שְׁמֵן הַבְּרָכָה
 The Biblical name "Emek HaBracha" is preserved in this Arab house
 in Gush Etzion

ממשימתם, ומה שהם תיארו היה פשוט דבר מופלא. מה שקרה, כנראה, היה שהגנרלים שבראש כל אחד מהצבאות - האדומי, המואבי והעמוני - הסכימו ביניהם להציב מארב שבו יתפסו את חיילי יהודה. אולם, לאחר שהסכימו ביניהם על כך, הם פשוט לא סמכו אחד על השני. ואותם הגויים, שאין להם אמון זה בזה בכלל, הציבו מארבים נפרדים. כל אחד מהצבאות הציב מארב משלו, ושלח סיירים משלו. ובמהלך הלילה, כנראה, עלו הסיירים המואביים על המארב האדומי ונהרגו בידי האדומים, הסיירים העמוניים נהרגו על ידי חיילי המארב המואבי, ואותו הדבר קרה כאשר העמונים נתפסו בידי האדומים. במילים אחרות, הם פשוט חיסלו אלה את אלה. כאשר שבו הצופים, בהשכמת הבוקר, אל המלך יהושפט הם תיארו את מה שהם ראו. הפסוק הוא מפורש לחלוטין והתיאור שלהם לא מותיר מקום לספק: "והנה הם פגרים מתים" - כולם שוכבים מתים על הארץ.

רבים כל כך מחיילי האויב נהרגו בידי עצמם עד

שיהושפט לקח את צבאו, הסתער קדימה והשתלט בלי שום בעיה על מה שנשאר מהברית של צבאות אדום, מואב ועמון.

הפסוק מתאר איך במשך שלושה ימים בזזו את השלל "וביום הרביעי נקהלו לעמק ברכה", שנקרא כך "כי שם ברכו את ה'" על הניצחון המזהיר, והפסוק מסיים את התיאור באמירה: "על כן קראו את שם המקום ההוא עמק ברכה עד היום".

כמה אירוני וכמה אמיתי ונפלא להיווכח שלא רק יהודים, אלא כל מי שחי כאן, כולל הערבים המוסלמים שגרו כאן במאות השנים האחרונות, אכן מקיימים ומאשרים את מה שמתאר הפסוק בדברי הימים ב': "על כן קראו את שם המקום ההוא עמק ברכה עד היום".

ואם תשאל היום ערבי מהו שם העמק הזה? הוא יענה "האדא ואדי אל ברכה" כלומר: "זהו עמק ברכה". גם המבנה הזה שאנו רואים כאן, שהוא המבנה העיקרי בעמק הזה ומשמש אכסניה ובית הבראה, נקרא באמת אצל הערבים שהם בעלי המקום ומפעילו בשם "בית אל-ברכה", כלומר, הבית שבעמק ברכה.

אל ערוב

אנו נוסעים קילומטר אחד מדרום ל"עמק ברכה" ועוברים ליד מחנה פליטים שנקרא "אל ערוב". השם "ערוב" מרמז על שם המוכר לנו מימי המרד של שמעון בר כוזיבא, זה שזכה מרבי עקיבא לתואר "בן הכוכב", ומאז ועד היום אנחנו רגילים לכנותו בכינוי



הארמי "בר כוכבא". שם המקום שאנחנו מכירים מהמכתבים והתעודות של אותה תקופה, המאה השנייה לספירת הנוצרים, הוא השם "ערביא" הרמוז בשם "ערוב" של היום. בכל אופן, מה שהרבה יותר מרגש ומעניין מזה היא העובדה שבתוך האזור הזה אנו מוצאים מעין גדול, שלמעשה, מימיו היו כלולים במערכת אספקת המים ההרודינית שאותה הזכרנו קודם לכן, ואותו מעין נקרא עד עצם היום הזה בשם "עין כוזיבא". ממחקר היסטורי וארכיאולוגי שנערך בסביבות המעין, וכמו כן לאור עיון מחדש בתעודות שונות, שנמצאו במערות הסביבה ונחקרו לאחרונה ע"י צוות בי"ס שדה "כפר עציון", עולה, ואנו משוכנעים בכך היום, כי זהו המקום שבו הייתה עיר מוצאו של בר כוכבא. האיש, שבתחילת דרכו סבור היה רבי עקיבא שהוא המשיח. ואכן, הוא זה שהנהיג את מרד היהודים נגד הרומאים (אותה התקוממות שהזכרנו מוקדם יותר בטיול כאשר ביקרנו באתר ביתר העתיקה, הנמצא מצפון לנו, אשר בה דוכא, לדאבוננו, המרד בידי הרומאים - בשנת 135 למניינם - בטבח נוראי). אולם כאן, בנקודה זו, סמוך למעין הזה שנקרא "עין כוזיבא", אנו מבינים, בעקבות המחקר ההסטורי והארכיאולוגי, כפי שאמרתי, שזוהי עירו של האיש שהנהיג את המרד, שנקרא "בן כוזיבא". חכמינו ז"ל הסבירו את שמו של האיש, באמצעות דרך הלימוד האלגורית האופיינית למדרש, כנובע מן השורש "כזב". כאשר הם מתייחסים אל הצורה שבה כפר האדם הזה, בסופו של דבר, במרותו של רבי עקיבא, ובמה שהוא ייצג ואמר לו "לא מדובשך ולא מעוקצך". ואכן, בעקבות אותה אמירה, שבה שמעון סירב לקבל את בקורתו של רבי עקיבא, שינה רבי עקיבא את עמדתו לגבי תפקידה הפוטנציאלי של מנהיגותו של האיש הזה.

אולם, בכל זאת, אנחנו מכירים בכך שישנו גם "פשט" ולא רק "דרש", והיום אנחנו מבינים את המשמעות המילולית של הכינוי "שמעון בן כוזיבא", שאותו אנו מוצאים בכל התעודות, כולל אלה שעליהן חתם בעצמו ומוצגות היום ב"היכל הספר" אשר ב"מוזיאון ישראל" בירושלים. שמעון בן כוזיבא לא מתייחס במושג "בן" אל השם של אביו, אלא אל שמו של המקום ממנו בא, ממנו צמח. כלומר, משמעות השם "בן כוזיבא", שבו כינה שמעון את עצמו וכונה בפי אחרים, היא "האיש שבא מכוזיבא". בדיוק כפי שניתן למצוא היום אנשים שמכונים "בן העיר שיקגו" או "בן ירושלים", במובן זה שהם באו מאותה העיר.

חלחול ובית צור



חמישה קילומטרים הלאה לכיוון דרום, אנו מוצאים את עצמנו מטפסים במעלה הדרך. הטיפוס הזה מביא אותנו אל הכפר הגבוה ביותר בנחלת שבט יהודה, השוכן בגובה של למעלה מאלף ומאתיים מטרים מעל פני הים, הנקרא בשם "חלחול". הכפר חלחול מאוכלס היום בערבים בלבד, אולם שמו הוא שם עברי, המופיע בפרק ט"ו בספר יהושע במסגרת רשימת הערים שנכבשו ויושבו ע"י שבט יהודה באזור בית צור. ואכן, אם נרים את מבטינו ימינה, לכיוון מערב, נראה את הגבעה של "בית צור".

בית צור מוזכרת, כפי שאמרתי, בתנ"ך. אולם אנו זוכרים אותה גם מתקופה מאוחרת יותר. בית צור היא המקום שבו נחל יהודה המכבי הצלחה אדירה במלחמתו נגד הלגיון היווני-סורי בפיקודו של ליסיאס. הצלחה כה גדולה, עד שכתוצאה מהניצחון הזה היה לו הכוח להתקדם צפונה, על הכביש הזה ממש, אל ירושלים ולהתגבר על המתיוונים שהיו מבוצרים במצודת החקרה, ולאחר מכן לכבוש מחדש ולטהר את בית המקדש. לזכר אותו הנס או חוגגים עד היום את חג החנוכה, אלא שלא רק שאנחנו מדליקים נרות בכל אחד משמונת הלילות של חנוכה, אלא שמיד לאחר הדלקת הנרות אנחנו שרים את הפיוט "מעוז צור ישועתי". את השיר הזה פתח הפיטן בביטוי "מעוז צור", הרומז לכך שהמקום בו התרחש הנס של "רבים ביד מעטים" היה המקום שאותו אנחנו רואים עכשיו, כאן, בדיוק מימין לחלחול. שדה הקרב שבו עזר הקב"ה לכוחותיו של יהודה, עד שניצחו את הכמויות האדירות של הצבא היווני-סורי של ליסיאס, היה בבית צור. וכאשר אנחנו חוגגים את נס הניצחון של יהודה המכבי

על צבאותיו הגדולים של ליסיאס, אנחנו שרים גם על המקום שבו קרה הנס. כעת אנחנו נכנסים אל תוך העיר חלחול. בצד הדרך אנחנו רואים שלט בצבע כתום. השלט אמנם דהוי, אבל אם נתאמץ מעט נוכל לקרוא את מה שכתוב: "קברי נתן הנביא וגד החוזה" בעברית, ערבית ואנגלית.

הבה לא נשכח, שלמרות שהנביא המפורסם ביותר שפעל בימי דוד המלך היה שמואל הרמתי בן שבט בנימין, בכל זאת, היו גם נביאים אחרים שפעלו באותה תקופה. כשאנחנו לומדים את ספר "שמואל", אנחנו מכירים בחשיבות התפקיד שמילא בן המקום הזה, שחי כאן בחלחול, בהתפתחותה ובחזיונה של מלכות דוד, ואני מתכוון כמובן לנתן הנביא. נתן הנביא מילא תפקיד מרכזי גם באירועים מאוחרים יותר, כאשר ניסה להביא לפיוס בין דוד לבין בנו המורד אבשלום, וכן כאשר הביא להשלמת המלכתו של שלמה בנה של בת-שבע, שהועדף על פני אדוניה, שניסה להמליך את עצמו בניגוד לשבועתו של דוד המלך.

במילים אחרות, האתר הזה, חלחול, ששמו העברי מתאר את חילחול המים אל תוך הסלע, הוא למעשה המקום שבו היה ביתם, ולבסוף גם מקום קיברם של נתן הנביא וגד החוזה.

ישנו כאן בעיר חלחול מסגד, שנערץ על ידי המוסלמים שגרים כאן היום ונקרא בפייהם "נבי יוניס", על

שמו של יונה הנביא. המסגד הזה הוא המקום שזוהה, על פי המסורת היהודית, עם קבריהם של נתן הנביא וגד החוזה, ואם נביט שמאלה, מעט מאחורינו, נוכל לראות צריח לבן של מסגד שנבנה לא מזמן. הצריח הזה, ממש בצידו המזרחי של הכביש הראשי, מסמן עבורנו בדיוק את מיקומו של האתר שאליו באו יהודים, לכל אורך ימי הביניים, כדי להשתטח על קברם של נתן הנביא וגד החוזה.



קבר גד החוזה בחלחול (תמונה ארכיונית)
Tomb of Gad HaChozeh (the "Seer") in Halhul
(photo from the archives of Gershon Ellinson)

נחל אשכול



וכן ממרומי העיר, או יותר נכון הכפר חלחול, אנחנו נכנסים אל העמק המפורסם ביותר בכל יהודה, העמק שנקרא "נחל אשכול". מחלחול אנחנו יורדים, עכשיו ברגע זה, אל תוך הנחל אשר קיבל את שמו מסיפור המרגלים, כפי שמעידה התורה בספר במדבר

פרק י"ג פסוק כ"ד.

ראשי שנים עשר שבטי ישראל, שנשלחו על ידי משה רבינו לתור את ארץ ישראל, נקראו "נשיאי העדה" או אם ננסח את זה אחרת, זו הייתה "ועידת הנשיאים של הארגונים היהודיים" של אותה תקופה.

ובכן, אותם נשיאים הגיעו ארצה לסיור של גישוש וריגול, כדי לבדוק האם כדאי לקיים את המצוה האלוקית של כיבוש ויישוב ארץ ישראל, ומהעמק הזה כאן, הם לקחו את אשכולות הענבים, שהיו גדולים כל כך עד שהפסוק אומר ש"וישאוהו במוט בשניים" - נדרשו שני אנשים כדי לשאת אשכול

אחד של ענבים. למעשה, אם נעיין בהסבר המדרשי נמצא שבעצם היה צורך בשמונה אנשים ולא רק בשניים, כדי לשאת אשכול ענבים אחד בלבד. כל כך גדולים היו אז הענבים. וכאז כן היום - הענבים שגדלים כאן בנחל אשכול הם שופעים וטעימים מאוד מאוד.

אנחנו עולים כעת מתוך נחל אשכול ומטפסים אל תוך גבולותיה של העיר חברון החדשה והמורחבת.

נחל אשכול (בערוץ הדרומי לעיר חברון)
Nachal 'Eshkol ("Vale of the Cluster") South of Hebron



אלוני ממרא

אברהם אבינו באלוני ממרא



האתר הראשון שאליו אנחנו מגיעים, כאשר נכנסים לחברון, הוא מקום ההתגלות האלוקית אל היהודי הראשון - אברהם אבינו, ואנו נצא מהרכב כדי לבקר במקום, ונראה בצורה מפורטת את השרידים שנחשפו כאן.

הנקודה שבה אנחנו עוצרים את הרכב היא, למעשה, צומת דרכים ראשית. הצומת הראשית הזאת, של עורקי התחבורה המרכזיים של העת העתיקה, עוזרת לנו להבין את "מדרש רבא", שמביא רש"י בפירושו לתורה, המסביר מדוע בחר אברהם אבינו דווקא בנקודה הזאת כמקום שבו הוא יקים את אהלו וישתקע.

התורה מתארת את מסעותיו של אברהם אבינו המתחילים לאחר שהוא מקבל את הציווי האלוקי "לך לך" - הציווי לעזוב את ביתו באור כשדים שבמסופוטמיה ולבוא אל ארץ ישראל. התורה מספרת כיצד הולך אברהם לכל אורכה של הדרך, שקראנו לה לפני כן "דרך האבות", ואכן, הוא מקים אוהל, בונה מזבח וקורא בשם ה' באלון מורה הסמוכה לשכם, ועושה זאת שוב גם בבית אל. אולם, רק כאשר מגיע אברהם אבינו לכאן, לנקודה הזאת, נוקטת התורה בביטוי "וישב" או בביטוי "וישכון", המבטאים השתקעות קבועה ולא בביטוי "ויאהל", המתאר הקמת האוהל ליום-יומיים, ולאחר מכן קיפולו והמשך המסע הלאה, אל היעד הבא.

המקום הזה שבו אנו עומדים, אלוני ממרא, ממוקם למעשה בצומת מרכזית של הדרכים העתיקות. דרך הצטלבות הדרכים הזאת עוברת "דרך האבות" לכיוון דרום/דרום-מערב - דרך המדבר - אל מצרים ולכיוון צפון/צפון-מזרח דרך ירושלים או יבוס או "שלם" (בכל תקופה לפי השם המתאים) הרחק צפונה אל שכם, הבשן ומסופוטמיה. אלא שבצומת הזו עוברת גם דרך נוספת, הפונה מכאן מזרחה לכיוון כיכר הירדן, עוברת את מי הירדן וממשיכה אל רכסי הרי אדום והרי מואב ממזרח, ומערבה

נמשכת אותה הדרך עד שהיא מגיעה אל נמל אשקלון על שפת הים התיכון. במילים אחרות - אברהם אבינו, שתכונת האופי הבסיסית והמפורסמת ביותר שלו היא "הכנסת אורחים", נטה את אהלו בכוונה תחילה דווקא כאן. משום שזהו המקום שבו, באמצעות פתיחת כנפי אהלו לארבע רוחות השמים, הוא יכול לראות את עוברי האורח, הזלכי הרגל ונוסעי השיירות שהלכו בכל אחד מארבעת כיווני התצפית שאיפשרה הצומת המרכזית הזאת. וזהו המקום שבו בחר אברהם אבינו, כפי שמעידה עליו התורה, להתיישבות הקבע שלו.

כאשר אנחנו קוראים את הפסוקים, אנו רואים שהאתר הזה נקרא, למעשה, "אלוני ממרא". בלשנים שונים כבר הבחינו בעובדה שאם המקום היה נקרא על שם עצי האלון השייכים לאדם ששמו "ממרא", צריך היה השם להיות "אלוני ממרא", עם חטף-פתח מתחת לאות "אלף". אולם, הדבר אינו כך, אלא שבהתאם למסורה, מנוקדת האות "אלף" בציורה והמקום נקרא בפסוק - "אלוני ממרא". אותם בלשנים בדקו וניתחו את פסוקי התנ"ך ומצאו, שאזור של רמה - הנמצאת במרומי השטח ההררי, אולם היא לעצמה מישורית - נקראת בעברית המקראית בשם "אלון". רק השטח המישורי הנמצא מעל רכסי ההרים מקבל את השם "אלון". בניגוד לבקעה או לעמק שהם שטח מישורי הנמצא דווקא בתחתית ההרים. במילים אחרות, בנוסף לאיזה שהם עצי אלון שהתקיימו כאן באותו זמן, מדגיש שם המקום את העובדה שהיה זה מקום מישורי, רחב דיו כדי שיהיה בו פוטנציאל לחקלאות ולאזורי מרעה לבהמות בסביבה הקרובה.

איננו יודעים, לא מנוסח התורה שבכתב, וגם לא מהרוב המכריע של ספרות התורה שבעל פה, האם שילם אברהם אבינו לממרא דמי שכירות מכל סוג שהוא או שגר כאן ללא שום תמורה כספית. מה שאנחנו כן יודעים הוא, שרק לאחר שנים רבות מאוד שהשתקע כאן באלוני ממרא לראשונה, הלך אברהם אבינו לרכוש את שדה המכפלה. ונעסוק בנושא הזה כאשר נגיע לשם בשלב מאוחר יותר של הטיול. עלינו להדגיש שחלפו לפחות 38 שנים, ואולי אפילו יותר מכך, מאז שהתיישב אברהם אבינו באלוני ממרא ועד לזמן שבו הוא רכש בפועל את שדה המכפלה, ונחוצה ספירה זריזה בלבד כדי להגיע אל מניין השנים הזה, מתוך התבוננות בפסוקים. אברהם אבינו היה כבר מבוסס באלוני ממרא במשך זמן מה, ולא רק הגיע למקום, כאשר זכה לקבל את פניהם של שלושת שליחיו של הקב"ה שבאו לבקרו (אני משתמש בביטוי "שליח" הקב"ה, משום שבעברית משמעות הביטוי "מלאך" היא "שליח", ולכן "מלאכי אלוקים" הינם שליחיו של הקב"ה).

שליח אחד מבין השלושה מודיע לו שלמרות שהוא ואשתו כל כך זקנים, בכל זאת הם יולידו בן. ובאותו זמן, כאשר שומעת שרה אמנו בתוך האוהל את הבשורה היא צוחקת לשמע הרעיון. אם תעקבו אחר הפסוקים, תראו שבאותו זמן היתה שרה אמנו בת 89 שנים, משום שבשנה שלאחר מכן כאשר היתה בגיל 90 שנה היא, אכן, ילדה את בנה שנקרא בעקבות כך "יצחק". אם כך, שרה היתה כבר בגיל 89 שנים כאשר שמעה ממלאכי האלוקים את הבשורה, כאן, באלוני ממרא. אולם, היא נפטרה רק בגיל 127 שנים, כפי שמלמד אותנו פרק כ"ג בספר בראשית, ורק בעקבות פטירת שרה אמנו הלך אברהם אבינו וקנה את שדה המכפלה מעפרון החיתי בעסקה המפורסמת. אז אתם יכולים כבר לראות, כיצד נספרות כאן לפחות 38 שנים, שחלפו מאז התיישב אברהם אבינו באלוני ממרא ועד שקנה את שדה המכפלה. ולדעתי חלפו אפילו יותר שנים מכך, משום שביקורם של מלאכי האלוקים בוודאי לא התקיים בימים הראשונים להגעתם של אברהם ושרה לאלוני ממרא, אלא לאחר ששהו כאן במשך זמן מה.

תולדות אלוני ממרא

דברים רבים התרחשו כאן באלוני ממרא. כאן התגלו לאברהם אבינו שלושת מלאכי האלוקים. אולם, בנוסף לכך, התגלה הקב"ה בכבודו ובעצמו לאברהם, לאחר שמל את בשר ערלתו, כמו שכתוב: "וירא

אליו ד". והמדרש מלמד אותנו שאברהם אבינו עזב את השיחה עם האלוקים, כדי לקבל את פניהם של האורחים, למרות שחשב אותם לבני אדם ולא ידע שהם מלאכים - כל כך חשובה היתה לו מצות הכנסת אורחים.

עלינו לזכור גם עוד דבר שקרה כאן, באתר הזה. כאן בנה אברהם מזבח בצורה כזאת, שאפשר היה לבתר את הבהמה שהוקרבה על גבי המזבח לשני חלקים, ולהציב כל אחד מהם בצד אחר של המזבח, כך שניתן היה לעבור פיסית בין חלקי הבהמה. ועל המזבח הזה שהקים אברהם באלוני ממרא נכרתה הברית המוכרת לנו כ"ברית בין הבתרים" - הברית שנכרתה בין אברהם לקב"ה כאשר עברו בין חלקי הבהמות והעופות השחוטים. זוהי הברית שבה ניתנה לאברהם ההבטחה, ובאמצעותו היא ניתנה לכל יוצאי חלציו, כלומר לנו לעם ישראל, ההבטחה: "לֹדְעֵךְ אֶתְּךָ אֶת הָאָרֶץ הַזֹּאת", הכוללת במפורש את גבולות ארצנו "מנהר מצרים ועד הנהר הגדול נהר פרת", הזורם הרחק בכיוון צפון-מזרח. חפירות שנערכו לאחרונה חשפו קומפלקס מלבני גדול תחום בקירות. המתחם הזה מתואר גם בספרו של יוספוס פלביוס הוא יוסף בן מתתיהו - הכהן הבוגד, שחי בימי חורבן בית המקדש השני, עשורים ספורים לאחר מותו של הורדוס הרשע, הרוצח הגדול, שהיה גם "הורדוס הבנאי הגדול". יוספוס פלביוס מתאר כיצד בנה הורדוס את המתחם הזה, כדי למצוא חן בעיני היהודים שעלו לרגל כבר באותם ימים אל האתר המקודש הזה, אלוני ממרא, שבו התגלה הקב"ה לאברהם אבינו.

אולם, לא רק את זה מספר פלביוס, הוא מתאר גם את קיומו של מזבח שניתן היה לראותו כאן בימיו. כלומר, לפני 1900 שנה - במאה הראשונה לספירת הנוצרים. אם כן, פלביוס מתאר את המזבח שהוא היה נקודת הייחוס המרכזית של בניית המתחם. ולמעשה, המזבח היה כל כך חשוב בתכנון המבנה, עד שכאשר הוא היה בנוי לבסוף ניצב המזבח בדיוק במרכזו. במילים אחרות - המזבח הזה לא רק שהיה המוקד הרעיוני של האתר, אלא שהאתר תוכנן כך שיהיה אפילו המרכז הפיסי של המקום. במהלך השנים האחרונות ניסו הארכיאולוגים למצוא את המקום, שבו עשוי היה להמצא אותו המזבח, במיוחד לאור העובדה שנוסעים שונים שביקרו כאן התייחסו לנקודה, שאותה כינו התושבים המקומיים שכבר היו גרים במקום, בשם "המזבח שבנה אברהם".

בתוך מספר דקות, כאשר נסתובב באתר, נראה את מה שבאמת נחשף לא מזמן בחפירות ארכיאולוגיות וייתכן, ואני מדגיש - ייתכן, שזהו הדבר שאליו מתייחס יוספוס פלביוס, כאשר הוא מתאר את האתר שיהודים וגם אחרים בימיו החשיבוהו כמזבח שניבנה בידי אברהם אבינו, והתייחסו אליו בראת הכבוד ההולמת.

בכל אופן, לפני שנגיע לשם, אנו מביטים סביב ורואים את החומות שנבנו כאן בתקופה ההרודינית, שמזכירות מאד את החומות של בית המקדש בירושלים או של המתחם שמעל מערת המכפלה במרכז חברון. אנחנו מזהים את סיתות השוליים כמו גם את העיצוב המכונה "פילסטרים", שהם העמודות האנכיות שאליהן מתייחסת הגמרא במסכת בבא קמא כאשר היא מתארת את בנייתו המחודשת של בית המקדש בידי הורדוס. הגמרא מתארת כיצד העמודות האלה נותנות את הרושם של "גלים גלים בלב ים", לאדם המתבונן בחומה ממרחק.

הבנייה המפוארת של הורדוס גורמת לנו לשים לב לעובדה, שיש למקום הזה היסטוריה מאד אירונית, ולא רק בגלל צחוקם של אברהם ושרה שהתרחש כאן בימי המקרא לפני 3700 שנה, אלא גם בעקבות הדברים שקרו בתקופות המאוחרות יותר.

בספר דברי הימים אנו קוראים על כך שרחבעם בן שלמה ביצר את ערי יהודה. רחבעם בן שלמה שהיה ראשון המלכים של הממלכה המחולקת, לאחר שירבעם בן נבט פרש מן הממלכה כדי להקים בצפון את ממלכתו - ממלכת ישראל, ובכך השאיר את המלך מזרע דוד - רחבעם בן שלמה, נכדו של דוד - למלוך על מה שנודע מאז בשם "ממלכת יהודה". אם כן, אנו קוראים על כך שרחבעם ביצר את ערי יהודה, והביצורים הללו ממוקמים כאן בקצה הצפוני של העיר חברון - באתר אלוני ממרא. חלק מהביצורים האלה התגלו כבר בסוף שנות השלושים ע"י ארכיאולוג שעבד כאן.

לקראת סוף תקופת הבית הראשון, יש להניח שכאן במרומי הרי חברון, באלוני ממרא, היו ממוקמים ארמונות הקיץ של מלכי בית דוד המאוחרים יותר - יאשיהו, אמון, מנשה וצדקיהו. כאן, על הפסגות הללו שהן כל כך גבוהות, אנחנו עומדים היום במזג אוויר קייצי בחום השמש, ובכל זאת מרגישים את הרוח הקרירה שכל כך שכיחה בגובה הזה. היא מזכירה לנו כמה נעים האקלים באזור הזה בעונת הקיץ, ומדוע הוא הפך להיות אזור נופש במהלך הדורות, החל מימי המלכים המאוחרים של בית דוד ושוב בדורנו, במהלך השנים האחרונות.

בכל זאת, רובם של השרידים שאנחנו רואים כאשר אנו מביטים כאן סביבנו היום, הם מהבנייה שנעשתה בימי הורדוס, בסוף תקופת הבית השני, לפני כאלפיים שנה. אל לנו לשכוח, שהורדוס בנה את המתחם הגדול הזה על מנת למצוא חן בעיני היהודים, שהיו להם כל הסיבות לרצות להתקומם כנגדו. מטרתו היתה שכאשר הם יבואו למקום המקודש ליהודים וימצאו את כל מה שהתקין כאן - אזורי מנוחה, בורות מים וסככות שהצלו מפני השמש - הם יעדיפו לשבח ולהלל את פעלו במקום לקלל אותו. למרבה האירוניה, מה שקרה הוא, שעובדי האלילים האדומיים, שחיו באזור באותה תקופה, התחילו להגיע עם הסחורה והתוצרת שלהם כדי למכור אותן למבקרים היהודיים הרבים, שבאו לבקר באלוני ממרא. תופעה די דומה ל"צייד התיירים" שאתם רואים היום, המוכרים כל מיני מזכרות באתרי תיירות אליהם באים מבקרים ממרחקים. כתוצאה מכך, התפתח כאן, למרבה הצער, מרכז מסחרי - "שוק" או "יריד" אלילי, במקורותינו הוא נקרא "יריד בוטנה". המילה "בוטנה" מתייחסת לבלוט של עץ האלון, שהיה העץ האופייני בחורש הטבעי שמילא את האזור באותם הימים. מכיוון שהיריד האלילי הזה שהתפתח כאן, כלל כחלק מפעילויות השגרה היומיומיות שלו שתיים מבין שלושת העבירות החמורות ביותר מנקודת המבט של תורת ישראל - היו בשווקים פרוצות שנקראו "קדשות", והיו טקסים של עבודה זרה שהיו טיפוסיים ושמגתיים בכל יריד שכזה - אסרו חכמינו על היהודים להגיע הנה. למעשה, חז"ל התייחסו אל האזור כמקום שהוא "מוקצה מחמת מיאוס" וכינו את היריד בשם "המכוער מכולם". יריד בוטנה היה היריד המתועב והמושחת ביותר מבין כל הירידים האליליים של האדומים, שהתקיימו באותם ימים בכל רחבי יהודה.

אם כן, שימו לב לאירוניה. זהו המקום שבו התגלה הקב"ה לאברהם אבינו ונשבע לו שהארץ הזאת תהיה לזרעו, ומשום כך כיבדו יהודים רבים את המקום ועלו אליו לרגל, וכדי שיהיה להם יותר נוח, בנה הורדוס את המקום והשקיע בו כל כך הרבה. בסופו של דבר, הבנייה ההרודיאנית שכללה גם יריד גדול, גרמה לכך שסוג הדברים שהתרחשו ביריד הזה, הרחיק ממנו את היהודים כפי שהורו להם חז"ל. זה בכל אופן, איננו סופו של "צחוק הגורל" הזה, משום שהיריד הזה ממש הפך לבסוף לשוק עבדים, ובין העבדים שנמכרו בו היו רבבות יהודים. כאשר דוכא מרד בר כוכבא בשנת 135 בעיר ביתר, השוכנת מצפון לכאן, הובאו לכאן היהודים כבולים בשלשלאות. מאות על מאות יהודים הובאו לכאן בכל יום ונמכרו לעבדים. למעשה, כל כך הרבה יהודים נמכרו לעבדות, עד שהמקורות ההיסטוריים מתארים שאפשר היה, בשנת 135, לקנות כאן עבד יהודי עבור מה שנקרא "מנת מספוא ליום". התיאור הזה מופיע גם במקורותינו - בתלמוד, וגם אצל ההסטוריון הרומאי הירונימוס. במילים אחרות, כמה שעלה להאכיל סוס במחיר עבד יהודי, כאן, במקום הזה, בשנת 135 לספירה.

היהודים נלקחו מכאן לאורך הדרך שיוצאת מכאן אל נמל אשקלון, ומשם הוגלו אל מעבר לים התיכון, לאירופה. במילים אחרות, הגלות הגדולה של היהודים שהתרחשה לפני 1800 שנה יצאה מכאן, מאלוני ממרא - יריד בוטנה בצפונה של חברון, המקום שבו הובטחה ארץ ישראל לעם ישראל. כמה נפלא, לאור זאת, להפנות את מבטנו אל הגבעות שממזרח לנו, כאן משמאלנו, ולדעת שיש שם עכשיו קהילה יהודית גדולה וחדשה, שהתפתחה כאן רק בשנה החולפת, הצופה על אלוני ממרא ונקראת משום כך "רמת ממרא". השכונה הזאת משיבה לקדמותה, בצורה ההולמת ביותר, את ההתיישבות היהודית החיה והתוססת. כאן, באזור הזה, שהוא ללא שום צל של ספק אחד מהמקומות המשמעותיים ביותר בתולדות עם ישראל ובתולדות הזיקה שלו לארצו ולמורשתו.

בעוד כמה דקות, לאחר שנסיים את הסיור באתר הזה, נגיע לשם ונראה זאת במו עינינו.

המזבח (?) ובור האים

לפני זמן לא רב נערכו כאן חפירות ארכיאולוגיות. כתוצאה מהן ניתן למצוא, ממש על פני השטח וללא צורך בחפירה כשלהי, שרידים של כלי חרס, מכשירים וכלי בית, ששימשו את האנשים שהיו כאן לפני אלפי שנים, פשוטו כמשמעו, וללא שום הגזמה. פיסות החרס הללו הן רק רמז למספרן הרב של השכבות שנתגלו כאן, שהן שרידים של היישוב המפותח שהתקיים כאן בתקופות השונות.



בור האים ב"אלוני ממרא" (תמונה ארכיונית)
Cistern of 'Elonei Mamre
(picture from archives of Chaim Mageni)

עם כל זאת, הנקודה המרכזית והחשובה ביותר במקום, ואני מעוניין

שכולנו נתבונן בה כעת, היא הנקודה

שנראה לי באמת, שעליה מדברים המקורות

המתארים את המזבח במרכז המתחם של אלוני ממרא.

אנו רואים כאן שלוש דפנות. רק שתיים מהן בנויות ואילו השלישית היא, בעצם, סלע האם שממנו נחצבו האבנים ששימשו לבניית הקיר הדרומי והקיר המערבי, ואילו הצד הצפוני נותר פתוח ללא קיר.

בצורה הזאת ניתן להניח שיפודים או רשת מדופן אחת לאחרת,

ומתחתם לשים גזרי עצים לבעירה, וכך ניתן לא רק לשחוט את הקורבן אלא גם להעלות אותו באש על המזבח. למעשה, המזבח בנוי כך שלאחר שחיתת הבהמה אפשר גם להיכנס לתוך מבנה המזבח מצפון, ולעבור בין שני חלקיה של הבהמה השחוטה.

אם כן, למרות שאי אפשר להגיד באופן מוחלט, ואפילו רחוק מכך, שזהו המזבח שבנה אברהם אבינו כמתואר בספר בראשית. בכל זאת, לאור כל המידע שישנו בדיניו והחומר שאנו רואים כאן מול עינינו, זה בלתי אפשרי עבורי להגיד את ההיפך - שזה באופן וודאי איננו המזבח הזה. מידת האפשרות שזה ייתכן, הסבירות שהמבנה הזה כאן הוא אכן המזבח, שנבנה ע"י אברהם אבינו, היא גבוהה מאד. והדבר הזה ממלא אותנו, יהודים שנמצאים היום בארץ ישראל, בתחושה של חרדת קודש, בהכירנו בזכות הגדולה שנפלה בחלקנו לעמוד בדיוק במקום שבו התגלה הקדוש ברוך הוא לאברהם אבינו.



אחת מיס ב"אלוני ממרא" (תמונה ארכיונית)
Pipe at 'Elonei Mamre
(picture from archives of Chaim Mageni)

השרידים הרבים שאנו מוצאים כאן הם שרידי מבנים מתקופת הורדוס מוקפים לכל אורכם בקיר, התוחם את האתר בצורה מלבנית ובנוי בעיצוב של טורים פנימיים וחיצוניים. בפניה הדרום-מערבית אנו מוצאים בור מים גדול, שמזכיר לנו את מה שראינו כבר בהר גילה. כיצד החריצים על שפת האבן של פי הבאר מרמזים בבירור על אלפי הפעמים שבהן שאבו מכאן אנשים מים בעזרת דלי וחבל, ומראים לנו איך חתיכה פשוטה של חבל מסוגלת, בעזרת התמדה ורציפות, לחרוץ אפילו את הסלע הקשה. כאן אנחנו מסתכלים על בור מים שבנוי בצורת מעגל מדויק של 360 מעלות, בעומק של 16 מטר, והוא מנקז אליו את המים הזורמים בתעלה, שתחילתה על הגבעה המתנשאת מעלינו כחצי קילומטר דרומה מכאן.

על הגבעה הזאת נמצא מעיין, שמכונה עד היום הזה בפי האוכלוסייה המקומית, כולל הערבים, בשם "עין שרה", על שם שרה אמונו.

כשאתם פונים אחורה אתם יכולים לראות שוקת יפה מאד חצובה בסלע, שמאפשרת לבהמות שניגשו מצפון לשתות מים שנשאבו מהבור הזה. המתקנים הללו שסיפקו מים, צל ומקומות לינה לאוכלוסייה שבאה לכאן לפני 2000 שנה, מהווים בדרך כלשהי תזכורת לכך שהמקום הזה, בעצם, התחיל את דרכו כמקום של הכנסת אורחים בימי אברהם אבינו. כאן הוא הציע לאורחיו אש"ל - אכילה, שתיה ולינה וכאן, בעצם, נמצא המקור האמיתי של מידת הכנסת האורחים.

רמת ממרא



אנחנו נמצאים כעת במרחק קילומטר וחצי מחומותיו של האתר העתיק - אלוני ממרא, ונכנסים אל תוך השכונה היהודית החדשה - "רמת ממרא". בשכונת רמת ממרא חיות היום 300 משפחות יהודיות, כן ירבו, והיא נמצאת בתהליך מואץ של גדילה והתפתחות, לאחר שרק לפני שלוש שנים הונחו היסודות לקבוצת הבתים הראשונה. קבוצת הבתים הזאת מורכבת מבתי דירות דו-קומתיים, היוצרים יחד מלבן גדול מסביב לחצר הפנימית המרכזית.



רמת ממרא - שכונה על ראש הגבעה (בארץ)
Neighborhood atop the Hill (in fog) - Ramat Mamre

בשלב השני העניקה המועצה המקומית של קרית ארבע אישורי בנייה לאנשים המעוניינים לבנות בתי מגורים פרטיים למשפחותם, בתנאי שהבית יושלם תוך 24 חודשים מזמן קבלת הרשיון, והמשפחה כבר תעבור להתגורר בו. המועצה הבטיחה למי שיעמוד בתנאי זה - פטור ממיסי הבנייה והבעלות על הקרקע עבור בעל הבית הראשון. כלומר, המשפחה שבנתה את הבית וגרה בו לא תשלם שום מיסי רכוש למיניהם, עד לאותו זמן שבו יהיו מעוניינים למכור את הבית למישהו אחר. זאת הסיבה לכך שמתוך קרוב למאתיים המשפחות שכבר חיות כאן, כן ירבו, יותר ממאה משפחות גרות בוויילות חד-משפחתיות יפהפיות. בתים פרטיים שמשקיפים על העמקים של חברון וצופים אל שכונותיה של קרית ארבע במרחק, השכונות אשר חוגגות השנה את יום השנה ה-15 - להיווסדן. לאחרונה התגברה תנופת ההתפתחות של השכונה שבה אנו עומדים - רמת ממרא, בעקבות הפעלת הכביש החדש המקשר אותה עם קרית ארבע ומהדק את הקשר ביניהן בכל התחומים: התרבותי, החינוכי, החברתי, התעשייתי והכלכלי.

נכון לעכשיו, אפשר לראות כאן קבלני בניין שבאים מירושלים ומהשפלה כדי לבנות כאן, מתוך הבנת הפוטנציאל הקיים באזור הזה. מסביבנו אנחנו רואים שכונה אחרת שנקראת "פסגת ממרא", וכפי שאפשר לראות היא בתהליך של בנייה, תהליך של הפיכת הסלע הצחיח שהיה כאן עד היום למרכזים עירוניים בנויים לתלפיות.

ברמת ממרא ישנם בימים אלה מספר בתי כנסת ובית ספר יסודי, ואילו הילדים הבוגרים מכתה ז' ומעלה לומדים בבתי הספר של קרית ארבע הסמוכה. למעשה, אנחנו רואים את בתי הספר האלה על ראש הגבעה מימין לנו.

בהזדמנות אחרת, כשנמשיך את סיורנו באזור קרית ארבע ומרכז העיר חברון, נתייחס אליהם ביתר פירוט.

תם ז'אק נש'ם
השבח לאל בורא עולם