

שיעור ב

מסורת מקום !
המקדש ;

סימן ה מסורת מקום המקדש

תשובת הרדב"ז שראינו לעיל (סימן ג) מתבססת על המסורת כי האבן אשר תחת הכיפה היא אבן השתיה, ובניין הכיפה נבנה על גבי מקום המקדש. הרדב"ז כאמור, היה מגדולי הפוסקים בכל הדורות, ואם כן די לנו בכך שהרדב"ז הסתמך עליה בפסיקתו, ובפרט שלא מצאנו אף פוסק במשך הדורות שערער על מסורת זו, והיא אף הובאה להלכה על ידי החיד"א, השע"ת וכף החיים כנ"ל. מכל מקום יש לנו לנסות להבין מניין לנו מסורת זו ומה טיבה, וכיצד סמך עליה הרדב"ז להלכה ולמעשה בדבר הנוגע לחשש איסור כרת.

ראשית נאמר, כי תוקפה של מסורת שהוחזקה בעם ישראל היא דבר בסיסי הקיים בכל התחומים ההלכתיים.

על מסורת אנו נסמכים בזיהוי ארבעת המינים בסוכות, בקביעת השנים לעניין שמיטה, באותיות של ספר תורה - מהי אות א' או ב' וכו', בכשרות חיות ועופות ועוד.

ר' יעקב חגיז (שו"ת הלכות קטנות ח"א סי' ט) ביאר את הסיבה הרוחנית לחוזקה של המסורת:

וזה כלל גדול שהיה מוסד בידינו, אם הלכה רופפת בידך פוק חזי מה עמא דבר, כי פשוט הוא אשר באהבת ה' את עמו ישראל יסיר מכשול מדרכיהם ולא יטו כל העולם אחר היחיד אילו סברתו דחוויה.

לעם ישראל יש סייעתא דשמיא לכוון לאמת. אף המסורת על מקום המקדש פשוטה ומקובלת והביאוו רבים מגדולי ישראל כפי שנבאר.

בנוסף לכך, הסברא נותנת, שדיעת המקום הקדוש והחשוב ביותר לעם ישראל, יהיה שמור ונצור בקרב בית ישראל. הרי יש חובה הלכתית לכוון את עצמינו בתפילתנו לקודש הקודשים ממש בכל יום ויום, גם כאשר אדם נמצא סמוך ממש להר הבית,

מוטל עליו לכוון את עצמו לבית המקדש ולקודש הקודשים דווקא.¹ נמצאנו למדים, שההלכה היומיומית מחייבת אותנו לשמור על המסורת היכן מקום המקדש וקודש הקודשים. אם כן, מסתבר שכפי שנשמרה המסורת אודות מקום הר הבית, כך גם נשמרה המסורת אודות מקום קודש הקודשים ממש.

שוב ראיתי כי כיוצא בזה כתב בספר חבת ירושלים (מאמר מבשרת ציון אות ד) בשם מהר"מ חגיז:

הואיל והלכה זו רווחת בישראל מתוך דברי התלמוד ערוך במסכת מו"ק (כ"ו) ומוסכם מכל האחרונים דהרואה את ירושלים חייב לקרוע ועל בית המקדש חוזר וקורע, אין בידינו להסתפק כלל דהעיר הזאת הנקראת בפי כל בשם ירושלים שהוחזק בה בחזקה שאין עליה טענה היא במחוז ראשון שהיתה בימי קדם קדמתא... וכל המסתפק בזה הרי זה מטיל מום בקדשים, ואין לנו לסמוך על ספקו נגד הדבר שהוא מאומת ודאי ברור ומקויים אצלינו מתוך המדרשים והתלמוד וחכמי הדורות שהיו לפנינו שהיו קרובים בזמן אל חורבן הבית, ואם היה נופל בלבם איזה ספק שאין שם מצב העיר והבית, היה להם לומר... לכן דורות הראשונים קיימו וקבלו עליהם לקרוע ולברך על חורבנה... על כל פנים אותה העיר ואותו הבית רובו ככולו הוא במקום שהיה מתחילה ואין להסתפק בו.

הגר"ד ליאור שליט"א כתב בתשובה דברים דומים:

ביחס לזיהוי מקום אבן השתיה, נראה שיש לסמוך על דעת הרדב"ז, וזו מסורת מדורות שעברו וקשה לומר שבמשך הדורות נעלם מאתנו מקום מקדשנו, שהרי המקדש הוא עניין מהותי בחיי עמנו. הכמיהה והציפייה של כל הדורות לבניין בית המקדש נחשבת כעדות וטענת ברי.²

1. שו"ע אורח חיים סי' צד, א.

2. ובהמשך שם כתב שלחומרא יש לחוש לשיטתו של הגר"ש גורן שמזהה את הסלע כמקום המזבח.

כשהשל"ה הקדוש עלה לירושלים הוא נשאל כיצד הוא גר בה, הרי אין לנו ידיעה ודאית על מקום המקדש, ויש לחשוש שמא כל מקום הוא מקום המקדש ויש בכך איסור כרת:³

מה שתמה על דירתו בירושלים עיר הקודש תיבנה ותיכונן, מחמת קדושת מקום המקדש בקדושתו עליו אף בחורבנו, ואין לנו קבלה ודאית איזהו מקום המקדש, ואם כן כל ירושלים בספק כרת, ומטעם זה נמנעו הגדולים לדור בירושלים, ושעל כן לא דר האר"י ז"ל בירושלים. עד כאן דבריך.

דע אהובי שלא נעלם ממני כי דברי מעלת כבוד תורתו הם לשם שמים, אבל מכאן והלאה לא ישמע על פיך פה קדוש לדבר כן, להוציא לעז על דירת ירושלים אף עתה בחורבנה. כי מעלת כבוד תורתו דן על פי השמועה, וכל האדם כוזב.

דע כי מעולם לא היה ספק במקום בית המקדש, כמו שאין ספק שהיה בית המקדש ושיהיה בית המקדש, כך אין ספק במקום בית המקדש כי הוא זה, ולא היה נתעלם מן העין אפילו רגע אחד. אף על פי שהיתה ירושלים הולכת מממלכה לממלכה, מכל מקום לא נפסקה הקבלה והידיעה. על כן גזר השם יתברך על כותל מערבי שלא תחרב, ויהיה רישומו ניכר. ונוסף על זה הראייה הר הבית וסימנם וכל ההרים, הר המשחה וכיוצא בם. ועמק יהושפט ונחל קידרון ומי השילוח, הכל מסומן וברור לעיניים. והרבה עניינים כיוצא בזה. כולם גלויים להאומות ולהבדיל לאומה ישראלית, והדברים מקובלים ונראים עין בעין, וכולם בשמות הראשונים נקראו אף להאומות מאומה לאומה... ואין ספק בעולם במקום בית המקדש ובכותל מערבי, רק אין אנחנו יודעים נגד איזה מקום הלך המקדש, כי מפני חטאים חרב ולא נשאר רק כותל מערבי. ועל כן משערים לפי מה שהיה הר הבית ת"ק אמה לעשות הרחקה לפי אומד הדעת לפי שיעור הזה.

3. באיגרת שנתפרסמה בקובץ 'על יד' טז, עמ' 225-247, אל ר' שמואל ב"ר משולם פייבוש, אב"ד קראקא. האיגרת נכתבה בערך בשנת שפ"ב.

אם נדקדק בדברי השל"ה הקדוש נראה כי כל יסודות דבריו קיימים ונכונים הן בייחס להר הבית בכלל הן בייחס למקום המקדש בפרט, ואין מקום לחלק ביניהם כלל. העולה מדבריו כי הידיעה על מקום בית המקדש מבוססת על שלושה יסודות:

א. "אע"פ שהיתה ירושלים הולכת מממלכה לממלכה מכל מקום לא נפסקה הקבלה והידיעה" - מסורת.

ב. "ונוסף על זה הראיה הר הבית וסימנם וכל ההרים, הר המשחה וכיוצא בם, ועמק יהושפט ונחל קדרון ומי השלוח, הכל מסומן וברור לעיניים" - הטופוגרפיה והמציאות הניכרת לעיניים.

ג. "כולם גלויים לאומות, ולהבדיל לאומה ישראלית, והדברים מקובלים ונראים עין בעין, וכולם בשמות הראשונים נקראו" - שמות המקומות השתמר הן בפי הגויים הן בפי האומה הישראלית.

שלושת היסודות האלו נכונים ביותר ביחס לזיהוי של אבן השתיה, לא פחות מהזיהוי של הר הבית, ואדרבה, לאמיתו של דבר יש לנו מסורת רק על מקומו של בית המקדש, אך אין לנו מסורת על מקום הר הבית המקודש, ודוק.

ישנה מחשבה כי הידיעה על מקום המקדש מבוססת אך ורק על דברי הרדב"ז, ומכיוון שיש קושי בהבנת תשובתו (וראה לעיל כי יישבנו דבריו על נכון בס"ד), יש שרצו לפקפק בדבר המסורת. אך כפי שנבאר, המסורת אודות מקום המקדש נמשכה מחורבן הבית ועד ימינו אנו (רבים מהמקורות וההרחבות כאן מובאים מספר 'המסורת על מקום המקדש' מאת הרב נעם שפירא והרב יוסף פלאי שליט"א).

אחד המקורות החשובים בנושא זה הינו התיאור של ר' אברהם בר חייא הנשיא שהבאנו לעיל (סימן ד):

ובתחילה כשהחריבוהו הרומיים לא היו מונעים את ישראל מלבוא אליו ולהתפלל בתוכו, וכמו כן היו מלכי ישמעאל נוהגים עמם מנהג טוב והרשו אל ישראל לבוא אל הבית ולבנות בו בית תפילה ומדרש, והיו כל גלויות

ישראל הקרובים אל הבית עולים אליו בחגים ובמועדים ומתפללים בתוכו ומעמידים תפילתם כנגד תמידין ומוספין, ועל המנהג הזה נהגו כל ימי מלכות ישמעאל.

לפנינו תיאור חשוב אשר הביאו גם פוסקי זמננו, ברור מדבריו כי יהודים היו עולים להתפלל בהר הבית מחורבן הבית עד כאלף שנה אחר החורבן. אם כן, אין ספק שעברה מסורת ברורה היכן מקום המקדש, ועל פיה נכנסו למקומות המותרים להתפלל ולשפוך שיח לפני ה'.

גם מעדות הרמב"ם אשר נכנס להתפלל בהר הבית אנו למדים שהוא החזיק במסורת (הובא בספר חרדים, מצוות התלויות בארץ ג):

ביום שלישי בשבת ארבעה ימים לירח מרחשוון שנת שש ועשרים ליצירה יצאנו מעכו לעלות לירושלים תחת סכנה, ונכנסתי לבית הגדול והקדוש והתפללתי בו...

מסתבר לומר כי הרמב"ם נכנס להר הבית ע"פ המסורת הפשוטה והמקובלת היכן מקום המקדש.

לפני העדויות הבאות ראיתי להביא כאן את הדברים המובאים בפרקי דר' אליעזר, שם נאמר (פרק ל):

חמשה עשר דברים עתידיים בני ישמעאל לעשות בארץ באחרית הימים ואלו הם: [...] ויגדרו פרצות חומות בית המקדש, ויבנו בנין בהיכל.

ופירש מהרד"ו שם:

ויבנו בניין בהיכל, ודבר זה ידוע שבנה (מלך ישמעאל) בניינים על יסודות בית המקדש.

מקור תנאי קדום זה מאשש ומחזק באופן נפלא את המסורת כי בניין כיפת הסלע בנוי על גבי מקום המקדש ממש.

כיפת הסלע הבנויה כיום במרכז הר הבית, נבנתה לפני כאלף ושלוש מאות שנה. על פי המסורת, נבנתה כיפת הסלע על גבי אבן השתיה ומקום המקדש. כאמור לעיל, מדברי הראב"ח משמע כי בזמן הזה היה בית כנסת בהר הבית, ואם כן ברור שנשמרה המסורת אודות מקום המקדש. ואכן ישנם מקורות היסטוריים יהודים נאמנים שכיפת הסלע נבנתה על מקום המקדש ממש (מלבד המסורת הערבית אשר גם היא מורה על כך).

באגרת שנכתבה בימי הגאונים על ידי ראשי הקהל בירושלים נאמר (גנזי הגאונים בבא בתרא ס ע"ב):

בעת אשר [המוסלמים] פשטו ידם ולכדו את ארץ הצבי מיד אדום ובאו ירושלים, היו עמהם אנשים מבני ישראל, הראו להם מקום המקדש... והתנו עמהם תנאים שהם יכבדו את בית המקדש מכל גיאל.

וכן אצל ר' פתחיה מריגנשפורק, מבעלי התוספות:⁴

והיכל נאה שם שבנה מלך ישמעאלים, בימי קדם כשהייתה ירושלים ביד הישמעאלים, ובאו פריצים והלשינו למלך הישמעאלים, ואמרו: זקן אחד יש בינינו, שיודע מקום היכל והעזרה. ודחק אותו המלך עד שהראה לו...

גם אצל ר' בנימין מטודילה מובאת המסורת על בניית כיפת הסלע במקום המקדש:⁵

ארבעה שערים לירושלים, שער אברהם, שער דוד, שער ציון ושער גושפט הוא שער יהושפט. לפני בית המקדש שהיה בימי קדם. ושם טימפלו דומיני (השם הנוצרי לכיפת הסלע) שהוא היה מקום המקדש, בנה עליו עומר בן אל כטאב כיפה גדולה ויפה עד מאד...

4. ספר אוצר מסעות עמ' 55-56.

5. מסעות רבי בנימין עמ' כד, 1167 למניינם, הנוסע היהודי המפורסם ביותר בימי הבינים.

עדות נוספת על קבלת מסורת זו מובאת בדברי ר' שמואל ב"ר שמשון שבא לירושלים ביחד עם רבינו יהונתן הכהן מלוניל,⁶ כך מתאר ר' שמואל את כניסתם לירושלים:

באנו אל ירושלים ממערכה של עיר וראיננה, וקרענו בגדינו כראוי לנו, ונתגלגלו רחמינו עלינו, ובכינו בכיה גדולה אני והכהן הגדול מלוניל, ונכנסנו בשער עד לפני מגדל דוד, ונבא להשתטח עד לפני העזרה... ומקום אשר היה שם הארון עדיין קיים.

ר' יעקב מפאריס, שליחו של רבינו יחיאל מפאריס⁷ (תלמידו של ר"י סיר לאון וראש ישיבה אחריו, רבם של הסמ"ק, ר"י מקורביל, המהר"ם מרוטנבורג ועוד [ד' תתקפ"ח]):

סביב אבן שתייה בנו מלכי ישמעאל בניין מפואר מאד ועשו אותו בית תפלה, ובנו למעלה מן הבניין כפה נאה עד מאד, והבניין על בית קדשי הקדשים ועל ההיכל.

באותו לשון כתב גם תלמיד הרמב"ן:⁸

סביב אבן השתייה בנו מלכי ישמעאל בניין מפואר מאד ועשו אותו בית תפילה, ובנו למעלה מן הבניין כפה נאה עד מאד, והבניין על בית קודשי הקודשים ועל ההיכל.

מכל העדויות של חכמינו הראשונים אנו רואים כי ללא ספק הם החזיקו במסורת בדבר מקום המקדש, מסורת ללא צל של פקפוק ובידיעה פשוטה וגמורה.

6. תלמיד-חבר של הראב"ד, בשנת ד' תתקע"א - 1210 למניינם. הובא בהמעמר עמ' 28, אוצר מסעות עמ' 63.

7. ספר אוצר מסעות עמ' 67.

8. מסעות ארץ ישראל ליערי, עמ' 53.

נמשיך ונראה שהמסורת עברה גם אצל רבותינו האחרונים. באיגרת ר' עובדיה מברטנורה,⁹ שנכתבה ב-ח' אלול רמ"ח נאמר:

גם חקרתי על אבן שתיה שהארון היה מונח עליה, ורבים אומרים כי היא תחת כיפה אחת גבוה ויפה, אשר בנו הישמעאלים במקדש, והיא סגורה תוך הכיפה שגדולה היא מאוד, ואיש לא יבוא שם, היינו אל מקום אבן שתיה.

מעט לפני שהגיע לירושלים רבינו עובדיה, הגיע אליה בן ארצו ומכרו ר' משולם מוולטורה:¹⁰

וסביב למקדש יש וולטי גדולה עם עמודים, היינו מבפנים על רצפה גדולה, אשר היא תוך בית המקדש... ולצד מערב בתוך הרצפה יש מקום גבוה כמו שלש אצבעות, ואומרים שהיא אבן שתייה. ולשם כפה גדולה ומוזהבת בתכלית היופי מרובעת כמו עשרים או אולי כמו שלשים אמה הריבוע האחד וכסו אותה הישמעאלים עופרת, ואומרים כי הוא בית קדש קדשים בלי ספק.

בשנת ר"ף (1520 לספה"נ), כארבע שנים לאחר הכיבוש העות'מאני של ארץ ישראל, וכחמישים שנה לאחר איגרתו של רבנו עובדיה, נשלחה מירושלים אגרת ע"י המקובל החשוב ר' אברהם בן אליעזר הלוי, וגם בה מוזכר כדבר פשוט זיהוי כפת הסלע כמקום קדש הקדשים:

כי יש על קדש הקדשי' כפה גדול המחופה באבר (=עופרת), ועליה עמוד נחשת, ובראשו כדמות חצי ירח נוטה לנגב כי שם עיר תפלתם...¹¹

9. ספר אוצר מסעות עמ' 119.

10. רבנו עובדיה, שפגש את ר' משולם בעת מסעו השני, מתאר אותו באגרתו הנ"ל בשבחים רבים: "האדם המעולה... הצדיק הסוחר המעולה...". ספר אוצר מסעות עמ' 100.

11. הכוונה למכה הנמצאת בסעודיה - מדרום (=מנגב) לארץ ישראל.

בערך בשנת ה' רצ"ז (1537 לספה"נ) נכתב בארץ ישראל הספר 'יחוס האבות', שהוא ספר מקיף המתאר את כל המקומות הקדושים וקברות הצדיקים בארץ. הוא נכתב כמדריך לעולי רגל המגיעים מכיוון מצרים לחברון ובית לחם ומשם לירושלים. המחבר מקדיש פרק נרחב לתיאור ירושלים והמקומות הקדושים בה ונצטט מתוכו:

...בית המקדש חרב בעונותינו... ובבית המקדש שתי כפות גדולות מכוסות מבחוץ בעופרת ובפני(ם) רצופות בקצת זהב ואבנים טובות. הגדולה שבהם היא קובת העזרה והוא מקום קדשי הקדשים ובתוכה אבן שתיה, והכפה השניה קורין לה מדרש שלמה ע"ה.

ר' משה חגיז בספרו 'אלה מסעי' (י.ב.):

ועינינו הרואות שחזיון נבואותו של ר' אלעזר בן ערך נתקיים כעת בעוונותינו הרבים, שהישמעאלים מכניסים מתיהם קודם קבורה על אבן השתיה, שהיא בכפת קודש הקדשים.¹²

ראינו עדויות נרחבות למסורת בספרות הנוסעים, וכעת נזכיר שהיא מתועדת היטב גם בספרות ההלכה, ראש וראשון לכולם הוא הרדב"ז (שו"ת ח"ב סי' תרצא) שאת פסיקתו הלכה למעשה כבר הבאנו למעלה:

אין ספק כי האבן הזאת אשר תחת הכיפה היא אבן השתיה אשר עליה היה הארון בבית קדש הקדשים לצד מערב.

12. כוונתו לזוהר חדש פרשת ויצא לה ע"א: 'רבי זירא עאל קמי רבי אלעזר בן ערך אשכחיה דהוה יתיב ועיניו נבעין מיא והוה מרחיש בשפוותיה ובכי חזר לאחורוי רבי זירא... שמע דהוה אמר אבנא אבנא אבנא קדישא עילאה על כל עלמא בקדושתא דמארך. זמיני בני עממיא לאתזלזלא כך ולאותבא גולמי מסאבין [פי' גופות טמאים] עלך לסאבא אתרך קדישא וכל מסאבין יקרבוך כך ווי לעלמא בההוא זמנא". הרשל"צ הגאון ר' יצחק יוסף שליט"א הביא דברים אלו בהסכמתו לספר "לשכנו תדרשו" (ביאור על נבואת יחזקאל).

ציינו שאף החיד"א (ברכי יוסף תקס"א אות ג), השערי תשובה (שם אות ה) וכף החיים (שם אות ח) הביאו את פסק הרדב"ז להלכה.

רבים מגדולי ישראל פסקו הלכות נוספות על פי מסורת זו ללא פקפוק:

הב"ח בשם הליקוטים:¹³

מצאתי בליקוטים, כשאדם בא לירושלים ורואה את הקובה של בית המקדש שהיא עזרה, אז חייב להשתחוות כנגדה ולקרוע את בגדיו...

ר' ישראל משקלוב הביא את הדברים בספרו פאת השולחן, ובבית ישראל שם ציין לב"ח.

כיוצא בזה כתב הגאון הרב ר' יחיאל מיכל טוקצ'נסקי זצ"ל:¹⁴

כשרואה את ירושלים בחורבנה אומר "ציון מדבר היתה ירושלים שממה"... כשרואה מקום המקדש, משתחוה כנגדו ואומר הקרא "בית קדשנו ותפארתנו..." ראית מקום המקדש היא דווקא כשרואה את מקום העזרה, ולא כשרואה את מקום הר הבית... הנה לפי המושכל הראשון הרי זה כשרואה את רצפת העזרה, ולא כשרואה את כיפת המסגד שעל מקום המקדש. אולם ראיתי בב"ח ובבפאה"ש כתוב לאמור: כשרואה ה"קובה" של מקום המקדש אומר כו'.

13. אורח חיים סי' תקסא.

14. ספר 'ארץ ישראל' סי' כב.

רבי חיים אלפנדארי כתב בסוף ספרו דרך הקודש (נדפס בקושטא בשנת ת"ע):

והנה היום לא ידענו מציאות אבן השתיה הזאת כיצד היא עומדת, כי הגויים פיהם דבר שוא, זה אומר בכה שהיא גבוה מן הארץ ותלויה באויר, וזה הפך התלמוד, עד ישקיף וירא ה' משמים תתגלה מלכותו עלינו.¹⁵

ר' מנחם מנדל מקמיניץ עלה לארץ בשנת תקצ"ג (1833 למניינם), ויצא לשליחות לוילנה בשנת תקצ"ט (1839 למניינם), בהיותו בוילנה הוא הדפיס את ספרו: 'ספר קורות העתים לישורון בארץ ישראל'. בארבע השנים ששהה בארץ הוא הספיק לעלות לירושלים ולהתרשם מאתריה כפי שמספר בספרו:¹⁶

ולפנים מחומת הר הבית לצד דרום, נטועים בו ארזים נגד חלונו של בית מדרש שלמה, וסמוך לצד צפון על אבן השתיה עומדת בית תפילה של הישמעאלים...

שו"ת בני ציון (לבעל הערוך לנר סי' ב):

ועל כניסה במקום קודש הקדשים, שהוא המקום ששם עדיין אבן השתיה נראה, חייב מיתה בידי שמים.

החתם סופר (שו"ת חתם סופר יורה דעה סי' רלו בתשובתו לרעק"א בדבר חידוש העבודה):

יקרת קדשו הגיעני, ומ"ש מו"ה לבקש משרי י-ם ליתן רשות להקריב, הוא קפדן גדול, כי ההוא אמר לבל יקרב שם מי שאינו מאמונת ישמעאל כי

15. הציץ אליעזר שנביא לקמן הבין כי המהרח"א הסתפק בעצם המסורת על אבן השתיה, אך לענ"ד ברור מדבריו כי אין לו ספק שאבן השתיה המוכרת לנו היא אבן השתיה, והספק היחיד הוא כיצד היא עומדת עיין שם ודוק. שוב ראיתי כי כן כתב הרב קורן בספרו 'חצרות בית ה' עמ' 305, והרב יצחק שטרן בספרו 'עת לחננה' עמ' 274, הערה 114.

16. על פי יערי, 'מסעות' עמ' 542.

שם נכנה בית עבודה שלהם, ואומרים שאבן שתייה באמצע הכיפה היא, ולא יקרב שם איש זר שאינו מאמונתם.

נכדו של ה'חתם סופר' - ר' שמעון סופר - בספר השו"ת שלו 'התעוררות תשובה',¹⁷ דן בעניין הבעיות המעכבות לכאורה את האפשרות להקריב קרבן פסח. בהתייחסותו לשאלה כיצד ניתן לדעת את מקום המזבח, שהרי איננו יודעים בדיוק את מקומו ואף לא את גודל האמה, השיב תשובה המסתמכת על כך שניתן לסמוך בפשטות על הידוע והמקובל לגבי זיהוי האתרים השונים על הר הבית:

מחול נא לי, הלא הר הבית ומקום העזרה והיכל במקומו עומד, נמדוד נא...

רבה של ירושלים הגאון הרב צבי פסח פרנק זצ"ל, קבל מסורת זו להלכה ולמעשה, כעולה מדבריו בספרו מקדש מלך (עמ' קכה):

והנה הגר"א מגריידיץ ז"ל העיר דיש לנו לברר מקום המזבח ע"י אבן השתיה הידוע גם היום ומקומו ניכר, וא"כ אפשר למדוד מאבן השתיה עד מקום המזבח.

ר' אליהו גוטמאכר זצ"ל (שו"ת ר' אליהו גוטמאכר, עניינים שונים סי' טז):

יש לנו מדידה לכל הפחות מן האבן שתיה. וידוע לרבים... שהאבן שתיה עדיין שם בבית התפילה שלהם.

ר' מרדכי הכהן, מתלמידי תלמידיו של האר"י הקדוש, הזכיר מסורת זו בספר שפתי כהן (פרשת בראשית):

איך מקום השכינה מצומצם בין בדי הארון לפני ולפנים, מקום שאפילו כהן גדול לא היה נכנס אלא פעם אחת בשנה אחר כמה טבילות וקידושין... איך עתה הוא בית תורפה של ישמעאלים.

17. מהדורת ירושלים תשמ"ט סי' רפ.

וכך תמה גם ר' נתן שפירא בספר "טוב הארץ":

ואמנם יש לדקדק עתה שמקום הבית נעשה בית מרגז לישמעאלים, ומאי איכא למימר? (בית מרגז - כינוי רווח למסגד).

הגאון רבי יהוסף שווארץ זצ"ל, מחבר ספר 'תבואות הארץ', כתב בתשובה שהבאנו לעיל על גבולות הר הבית ושעריו:

לפי אומד דעתי שחשבתי ומדדתי בראות עיני, רחוק כותל מערבי מכותל הבנין הגדול הכיפה הגדולה אשר בו האבן השתיה שקורין א"ל סאכר"א בערך שבעים אמה... היוצא לנו מזה, שמותר ואין ספק בדבר, שמותר להכנס בשערי הר הבית, ולא כנוהגין שמתרחקין ועומדין מחוץ לשערים כחשבם שסמוך לשערים פנימה מתחלת ספק קדושת הבית...

החפץ חיים זצ"ל מזכיר את המסורת אגב גררא בספרו "לקוטי הלכות" (זבחים נה ע"ב):

ומכל מקום נראה פשוט, דעל כל פנים אם על מקום ההיכל בנוי איזה בנין, כמו שבנוי היום בעוונותינו הרבים...

גם מדברי הגר"ע יוסף זצ"ל משמע שקבל את המסורת להלכה, כפי אשר עולה מדבריו בספר מעדני מלך (ח"א, עמ' שכא):

אלה שנכנסים בעוונות הרבים, הם לא שואלים דת, לא שואלים חכמה, נכנסים אפילו למסגד עומר ששם ודאי היתה העזרה... מה דת יש לה אם נכנסת במקום כרת בבית קדשי הקדשים? נכנסת במסגד עומר בפנים.¹⁸

18. הגאון הרב שלמה משה עאמר שליט"א אמר כי הגר"ע יוסף זצ"ל הביא ראיה לכך שהכותל המערבי אינו כותל העזרה (כפי מי שחשש לכך), על ידי שביקש מהערבים למדוד מה המרחק שיש מאבן השתיה לכותל המערבי, ואמרו לו שיש לפחות שמונים מטר, ועל פי זה קבע הגר"ע יוסף זצ"ל כי אין כל חשש שהכותל של הר הבית הוא כותל העזרה, שהרי המרחק של כותל העזרה מאבן השתיה יכול להיות לכל היותר ל"ח אמות. והוסיף הרב עמאר שזו ראיה שאין עליה תשובה! הרי לנו שגם הגר"ע

עוד יש להוסיף, כי מרבנים מגדולי ישראל אשר עסקו בשאלת חידוש עבודת הקרבנות, משמע שסמכו על המסורת בדבר אבן השתיה. בשאלה זו נתעורר הגאון הר"צ קאלישר ודן בה עם רבים מגדולי ישראל. השאלות המרכזיות שהתעוררו הן, הטומאה והטהרה, חזקת הכוהנים, שקלים לקרבנות ציבור, בגדי כהונה, ריח ניחוח וזיהוי מקום המזבח. פשוט הדבר שאם אין אנו מקבלים את המסורת בדבר מקום המקדש, אין שום דרך לחדש את העבודה. רבים מגדולי ישראל אשר דנו בשאלה זו בספריהם, גם אלו אשר צידדו לאסור, לא דחו את אפשרות חידוש העבודה מחמת שאין בידינו מסורת על מקום המקדש, אם כן משמע כי פשיטא להו דיש לקבל את המסורת בדבר מקום המקדש.¹⁹

מכל הני רבוותא (ועוד רבים שלא הזכרנו) עולה כי אכן ישנה מסורת ידועה בדבר מקום המקדש והינה מסורת חזקה ומוכרחת ויש לסמוך עליה ללא פקפוק להלכה ולמעשה.

יוסף זצ"ל ככל הני רבוותא פסק להלכה כי האבן אשר תחת הכיפה היא אבן השתיה. וכך כתב בשו"ת יביע אומר יורה דעה ח"ה סי' כז אות ג, ובחלק ט סימן יא.

19. לדוגמה ראה תשובת הראי"ה קוק זצ"ל בספרו 'משפט כהן' צ"א העוסקת בשאלה האם ישנה אפשרות בימינו לקבוע את מקום המזבח על מנת לחדש את עבודת הקרבנות, מדבריו עולה כי הוא סומך על המסורת בעניין אבן השתיה, עיין שם ודו"ק. שוב ראיתי כי כן כתב הרב ישראל אריאל שליט"א בספרו 'המקדש אורו של עולם' עמ' 119, עיין שם.

סימן ו ערעורים על המסורת

מתוך כמה מאמרים בדברי רבותינו, יש מי שרצו לדקדק ולפקפק על המסורת בדבר מקום המקדש. נביא את דבריהם בס"ד:

שיטת הכפתור ופרח:

ר' אשתורי הפרחי כתב בספר כפתור ופרח (פ"ו):

ומכל זה יראה כי מה שאנו רואים היום בזמננו זה מהכותלים העומדים האלה, שהם כותלים מחומת הר הבית, עוד היום ניכר שער שושן למזרח והוא סגור באבני גזית. ואם תחלק זה הכותל לשלושה חלקים יהיה זה הפתח בחלק הראשון מצד קרן מזרחי דרומי.

יש שהסיקו מדברי הכפתור ופרח בשונה מהמסורת המזהה את אבן השתיה בכיפת הסלע, והבינו שמקום המקדש נמצא בחלק הדרומי של הר הבית. טענה זו מבוססת על זיהויו את שער שושן בחלק הדרומי של תחום ההר, וכידוע שער שושן היה מול קודש הקודשים (מידות פ"ב מ"ד, יומא טז ע"א), אם כן לדעת הכפתור ופרח כל הת"ק המקודש, כולל העזרות וקודש הקודשים, עמד בכלל בדרום!

הוא מוסיף ומציין את שערי חולדה בכותל הדרומי של הר הבית כיום: "וכן ניכרים שני שערי חולדה לדרום". שערי חולדה היו משערי הר הבית המקודש (מדות פ"א, מ"ג), וכיוון שהמרחק מהשערים עליהם הצביע ר' אשתורי פרחי עד כיפת הסלע גדול מת"ק אמה, יוצא שכיפת הסלע אינה בתוך השטח הקדוש של הר הבית. גם מכאן מוכח שהכפתור ופרח לא ראה במקום כיפת הסלע את מקום קודש הקודשים!

בספר 'עת לחננה' (עמ' 275) סיכם את הטענות, ואף הציע מקור נוסף ממנו משמע שהכפתור ופרח לא אחז במסורת:

...אם מסורת זו אכן היתה מסורת יהודית נאמנה, העוברת מדור לדור, הרי שהיה עלינו למוצאה גם בספרו הגדול של ר' אשתורי הפרחי, שלא חסך מאיתנו כל תיאור אפשרי בנושאי ארץ ישראל וירושלים, ובפרט בנושא הר הבית.

ולא עוד, אלא שמדברי הכפתור ופרח ניתן להוכיח שהצאחרא אינה אבן השתיה, שהרי הוא סובר שהכותל הדרומי הוא כותל הר הבית (כמובא לעיל), ומאחר והמרחק בין הצאחרא לכותל הדרומי הוא כ-243 מטר, נמצא שהשטח הפנוי מצפון לעזרה, קטן בהרבה מאשר השטח הפנוי ממערב לעזרה, דבר העומד בניגוד לדברי המשנה.

וכן העיר בספר דברי יעקב (עמ' ס"ד), שאם הכפתור ופרח לא העיד על מסורת זו, ובפרט אם היא נוגדת את דבריו, הרי שיש בזה פקפוק גדול על אמינותה.

והנה, אם נכון ראייה זו מדברי הכפתור ופרח, הוא דבר חשוב מאד לדינא, מפני שהכפתור ופרח הוא מהראשונים, וקדם לרדב"ז. וביותר, שידוע שמלבד היותו מחשובי הפוסקים, הוא היה גם בקי גדול מאד בכל ענייני המקומות שבארץ ישראל. ואם לא סבירא ליה שמועה זו שהסלע הידוע הוא אבן השתיה, הוא פקפוק גדול במסורת זו.

יש להשיב:

לענ"ד פשוט וברור הדבר כי גם הכפתור ופרח, ככל ישראל בכל הזורות, סבר כי מקום המקדש נמצא במקום כיפת הסלע כפי שאבאר לקמן, קודם לכן נתמודד עם הטענות שהבאנו:

בדבריו על מיקום שער שושן, נראה שכוונתו לשליש החומה המזרחית - העומד ממזרח רואה את כל החומה לפניו, הן של הר הבית הן של העיר העתיקה, כחטיבה אחת. על חומה זו אמר הכפתור ופרח כי אם תחלקה לשלושה, ימצא לך שער שושן בחלק הראשון מצד קרן מזרחי דרומי.¹

דבריו על שערי חולדה - "ניכרים שערי חולדה בדרום", מעוררים תמיהה וערעור על קביעת המסורת. אלא שמדברי הכפתור ופרח עולה באופן ברור כי הוא סובר שכל חומות ההר שלפנינו הם מהכתלים הקדומים של הר הבית, ולא עמד על כך שהם גדולים משיעור חמש מאות אמה על חמש מאות אמה: "מה שאנו רואים היום זה מהכותלים העומדים האלה, שהם כותלים מחומת הר הבית... אם כן בהכרח יש לנו לומר שהם כותלי הר הבית". כמו כן, הוא מזהה את שער הרחמים כאחד משערי הר הבית על אף שהמרחק ממנו עד הכותל הדרומי הוא כ-306 מטר. אם כן מוכח שלא הבחין ולא העלה בדעתו את האפשרות שהחומות הינן גדולות מהשיעור שנתנו לנו חז"ל.² ולכן ברור שאין בדבריו כאן ערעור על המסורת.

קעת נשוב להוכיח את דברינו שאף הכפתור ופרח קיבל והחזיק במסורת הידועה:

א. הכפתור ופרח מפרש את המשנה "רובו מן הדרום" שהחלק הפנוי של הר הבית היה בדרום, כדעת הרמב"ם ורוב ככל הפוסקים. פירוש זה אינו עולה בקנה אחד עם זיהוי מקום המקדש בדרום המתחם. ואם אכן הייתה כוונתו שהמקדש היה בשליש הדרומי של מתחם הר הבית, הרי שדבריו סותרים אלו את אלו.

ב. מדברי הכפתור ופרח עולה כי לשיטתו שערי הרחמים הם בתוך התחום של חומת בית ראשון. דוק בדבריו וראה כי אמירה זאת מחייבת שמקום העזרה המקודשת נמצא באזור כיפת הסלע.

1. כך פירשו את דבריו במספר מקומות: הרב קורן שליט"א בספרו 'חצרות בית ה' עמ' 57; ביטאון 'מעלין בקודש' ל, עמ' 120; הרב צבי עידן בספרו 'וצבי עדין' עמ' לו. יש שכתבו בדרך אחרת והגיהו בדבריו 'מזרחי צפוני' כפי שקורה לעיתים בדברי הכפתור ופרח, ראה הערה הבאה.

2. עוד ראיות לכך ראה במאמרו של הרב עזריה אריאל שליט"א בביטאון 'מעלין בקודש' לה, עמ' 24.

ג. הוא מציין שהמרחק בין שער שושן לשערי רחמים הוא כמטחווי קשת, הרב קורן³ מסיק כי מידה זו היא כשבעים מטר לערך, מה שמביא אותנו בדיוק אל מול כיפת הסלע.

ד. הרדב"ז בתשובתו (סי' תרצא) מביא את הכפ"ו בשביל לבסס את דבריו בנוגע לחומות הר הבית. לו היה מקום לומר כי הכפתור ופרח חולק על הרדב"ז בנוגע לזיהוי מקום בית המקדש, אין ספק כי היה חושש לדבריו או לכל הפחות דן בהם, בפרט בדבר הנוגע לאיסור כרת (אין ספק שהרדב"ז הכיר את דברי הכפ"פ, מפני שהוא מביאם באותו הפרק בדיון על שער הרחמים).⁴

ה. הכפתור ופרח כותב כי עד היום ניכר שער שושן, הוא השער המכוון כנגד בית קודש הקודשים. אם כן ברור שהיה ידוע לפניו היכן מקום המקדש, ומה שלא הזכיר זאת זה מפני פשיטות הדבר, כי לכולם היה ברור כי זהו מקום המקדש וכך היה נקרא בפי כולם (וכלשון הרדב"ז, החיד"א וכף החיים: "מותר להתקרב אל פתחי בית המקדש", כאשר כבר ביארנו כי ללא ספק מיירי בעליות שסביב הרחבה המוגבהה שבתוך הר הבית, וכפי שכותב הב"ח בשם הליקוטים ועוד רבים כדלעיל, היינו שכולם קראו למקום כיפת הסלע - בית המקדש). בחיבורו לא עסק בבירור המקומות שבתוך ההר, כדבריו שם מפני "שאנו היום בחטאינו מבחוץ".

מכל האמור מבואר שלא יתכן כי הכפתור ופרח סבר שהמקדש היה בדרום ההר. כמו כן ברור ופשוט כי אין מקום לערער על מסורת המובאת אצל גדולי ישראל, מחמת שלכאורה הכפתור ופרח לא הזכיר מסורת זו להדיא כנ"ל, וכידוע "לא ראינו אינה ראיה", ו"אין ספק מוציא מידי ודאי".

3. בביטאון 'מעלין בקודש' ל, עמ' 120.

4. עוד יש לציין, כי הגר"ש גורן זצ"ל בספרו 'הר הבית' כותב כמה וכמה פעמים (ראה לדוגמה עמ' 188, 218 ועוד) באופן חד משמעי כי הכפתור ופרח סובר כשיטת הרדב"ז וכל הקדמונים, כי מקום המקדש נמצא במקום כיפת הסלע. הגר"ש גורן לא מבאר מניין לו, אך מכך שכותב זאת באופן חד משמעי וחוזר על כך כמה פעמים, הרי שיש כאן סייעתא לדברינו כי גם הכפתור ופרח קיבל את המסורת הידועה בדבר מקום המקדש.

ראיתי בקונטרס של ר' ישי אחדות שליט"א שהאריך לכאר את שיטת הכפתור ופרח ודבריו כפתור ופרח (וכתב שם: תודתי נתונה לר' בועז יעקובי שאת עיקר החידוש בפרק זה ראיתי במאמר שכתב), נביא מתוך דבריו ('משכנות לאביר ליעקב', עתיד לצאת לאור):

לענ"ד, מדבריו (בפ"ו) משמע שידע היטב את מקום המקדש: "אחר שהענין כן, הנכנס היום שאנו טמאים במקום הבית חייב כרת, והסכים בזה מה"ר ברוך ז"ל. גם כי אמר אלי בירושלם כשהבאתי אליו זה הספר לעבור עליו ולהגיהו, שרבינו יחיאל דפריש ז"ל אמר לבא לירושלם, והוא בשנת שבע עשרה לאלף הששי, ושיקריב קרבנות בזמן הזה. ואני מטרדתי להשלים עמו המלאכה לא שאלתיו: מה נעשה מטומאתנו, ואנא הכהן המיוחס? אנכי בדרך לפני שילה שב למקומי, נזכרתי הלכה שאין לחוש על הטומאה".

ומכך שהכפתור ופרח אומר שהנכנס היום במקום הבית חייב כרת, משמע שידע היכן מקום המקדש.

ועוד, מדוע נצטער על כך שלא שאל את רבינו ברוך מה יעשו עם הטומאה, ולא שאל אותו היכן מקום המקדש, שהיא שאלה יותר בסיסית על מנת להקריב קרבנות? האם ייתכן שהכפ"פ שהיה שנים רבות בא"י וטרח לזהות ולסמן בה את המקומות הקדושים, לא חקר היכן המקום הקדוש ביותר לעם ישראל - בית המקדש? אולם התשובה ברורה, לכפ"פ הייתה מסורת ברורה, ולכן לא ראה צורך כלל לשאול אודות מקום המקדש. ודבר זה מוכח ג"כ מזיהוי שער שושן, ומקום שריפת הפרה האדומה. שני אלו הינם מקומות מובהקים שעל פיהם ניתן לקבוע את מקום קודש הקדשים.

הסיבה שהכפתור ופרח לא דן במקום המקדש היא פשוטה מאד - היהודים לא הורשו להיכנס להר הבית - אלא רק עד השערים! ראשית כל יש לציין, כי הכפ"פ כלל לא דן על מיקום המקדש, אלא בשאלה לאילו כתלים מותר להתקרב. דבר זה איננו מובן מאליו, שכן היו שחשבו שכיוון שהכותל הדרומי והמזרחי לא נמצאים בתחתית ההר, אלא באמצע השיפוע - אסור להתקרב אליהם. ראייה לדבר מרש"י בברכות (נד:): שכתב: "כנגד שער

המזרח - חוץ להר הבית אשר בחומה הנמוכה, לרגלי הר הבית במזרח". כלומר, שהר הבית מתפשט עד לסוף המדרון של הכותל המזרחי. (ולפ"ז אסור לנסוע בכביש העופל!) לסברא הזו יש גם הד בדברי האחרונים. פאת השולחן (בית ישראל ס' ג או' כו, הו"ד בחצרות בית ה' פ"ג) מביא את דברי הכפתור ופרח ומעיר עליהם:

"וצריך לשקול הדבר כי אולי חידשו זו החומה [הכותל המזרחי]. כמו שאומרים שכתוב עובדה דנבנה על ידי תקיפי יהודי' שמאנשי שפניא שמצא חן בעיני המלך וקיצרו והשוו החומה במקום חדש, שמשמעות שחומת הר הבית היה בסוף שיפועו כמו שאמר במדות ופ"ק דיומא ברש"י שם".

ועל כן הכפ"פ כותב "מכל זה יראה כי מה שאנו רואים היום בזמננו זה מהכותלים העומדים האלה, שהם כותלים מחומת הר הבית... אם כן היום שאנחנו בחטאינו מבחוץ נוכל להתקרב לענין תפלה והשתחויה עד אותם הכתלים, וכן עמא דבר באים עד אותם הכותלים ומתפללים לאל יתעלה לפני אלו השני שערים שהזכרנו". ואם כן דבריו הם בנוגע לכתלי הר הבית, לא לזיהוי המקדש.

האפשרות שלכפתור ופרח הייתה מסורת אחרת משל הרדב"ז, הרבה יותר קשה מהעובדה שהוא לא הזכיר את העובדה שתחת כיפת הסלע נמצאת אבן השתיה. וזאת מכיוון שר' בנימין מטודלה שהיה כ-150 שנה לפניו בארץ, כתב בוודאות כי תחת כיפת הסלע, נמצא מקום המקדש. גם ר' פתחיה מרגנשבורג, תלמיד ר"ת, מציין את המסורת כי תחת הכיפה היה מקום המקדש. תלמיד הרמב"ן, שהיה בירושלים בזמן הכפ"פ, זיהה את כיפת הסלע כמקום אבן השתיה. ר' יצחק חילו, שביקר בירושלים בזמן הכפ"פ, כותב (ע"י לעיל), כי כיפת הסלע ממוקמת במקום המקדש. שליח של ר' יעקב מפאריס, בסה"כ כ-50 שנה לפני הכפ"פ, כותב כי כפת הסלע היא מקום אבן השתיה. הייתכן שלכפתור ופרח הייתה מסורת או מסקנה אחרת בנוגע למקום המקדש, והוא לא כתב אותה במפורש, אלא רק מתוך דקדוק מדבריו נצטרך ללמוד עליה?

זיהוי שער שושן

לענ"ד יש להוסיף, כי הרדב"ז בתשובתו המפורסמת (הנ"ל) מצטט את הכפתור ופרח לעניין שערי הרחמים, משמע שהבין שהכפתור ופרח לא חולק עליו, ועלינו להבין מדוע.

הכפו"פ זיהה את 'בא"ב אלרחמ"א' כשערים שעשה שלמה המלך לחתנים ולאבלים. אולם זה לא ייתכן אם הוא מזהה את חומת הר הבית הדרומית עם חומת הר הבית המקודש, שהרי שערים שעשה שלמה היו בהר הבית, כמפורש במסכת סופרים (הנ"ל) "בשבת היו מתקבצים יושבי ירושלים ועולין להר הבית ויושבין בין שני שערים הללו כדי לגמול חסדים זה לזה"...

המרחק "כמטחוי קשת"

ציון נוסף כתב הכפו"פ לזיהוי שער שושן: "לצפון הפתח הסגור אשר במזרח שאמרנו עליו שהוא שער שושן כמטחוי קשת, יש בכותלו שני שערים גבוהים מאד בכיפות מחוץ, ודלתותיהם ברזל והם סגורים לעולם, וקורין להם ההמון שערי רחמים", מפורש שהמרחק בין שער שושן לבין שערי הרחמים הוא "כמטחוי קשת".

הכפו"פ (פי"א) מזכיר את המרחק "כמטחוי קשת" גם לציון קבר אבנר בן נר: "ואל מערב המערה כמטחוי קשת, מקום אבנר בן נר", ואנו יודעים כיום, כי המרחק ביניהם הוא בין 70 ל 80 מטר. והנה, אם נמדוד כ-75 מטר דרומית לשערי הרחמים - נגיע בדיוק למקום שער שושן לפי הרדב"ז - מול כיפת הסלע. אולם לפי הזיהוי הדרומי של הר הבית, גם אם נאמר שהמרחק בדרום היה מירבי - 363 אמות, יוצא ששער שושן היה כמאתיים מטרים צפונית מהכותל הדרומי, ויוצא ששער שושן נמצא כ-160 מטר דרומית לשערי הרחמים - כפול מהמרחק הנ"ל. והנה, יד הדוחה נטויה לדחות, כי המרחק "כמטחוי קשת" יכול להיות גדול מ-80 מטר, וקשת אכן יכולה להגיע לטווח של 160 מטר.

אולם לפי זה יקשה ביותר זיהויו של הכפו"פ של מקום שריפת הפרה (שם פ"ו): "אבל הפרה היתה נשרפת בהר המשחה, וכדאמרינן מסכת פרה פ"ג (מ"ו) כבש היו עושין מירושלם להר המשחה, פרה וכל מסעדיה יוצאין להר המשחה והוא במזרחה של ירושלם. עוד היום מקובל המקום ההוא, והוא צפוני לקבר חולדה כמטחוי קשת שפל ממנו מעט".

והנה, בזמן הכפתור ופרח זיהוי קבר חולדה היה בהר הזיתים כמו שכתב הוא עצמו, וכ"כ המהרי"ט (ח"ב יו"ד סי' לז), גם הרדב"ז בתשובה (ח"ב סי' תרלג) כתב "דקבר חולדה חוץ לירושלים הוא", וכ"כ ר' גרשון ב"ר אליעזר (אוצר מסעות עמ' 182), ור' יצחק חילו (שם עמ' 72). [ור' יוסף שווארץ (בספרו תבואות הארץ) היה הראשון שערער על הזיהוי המקובל]. והנה, אם נמדוד כשמונים מטר צפונית לקבר חולדה בהר הזיתים, ונרד מעט בהר - נגיע בדיוק אל מול כיפת הסלע - כזיהוי הרדב"ז. אולם דבר זה לא מסתדר כלל עם הזיהוי הדרומי של הר הבית - ואדרבא - ככל שתאמר ש"כמטחוי קשת" הוא מרחק גדול יותר - כן תגדל הקושיא - היאך זיהה הכפו"פ את מקום שריפת הפרה כמטחוי קשת צפונית לקבר חולדה?

בתמונה (בעמוד הבא): אם ניקח מקבר חולדה שמונים מטר צפונה ("כמטחוי קשת"), ונרד מעט במורד ההר ("שפל ממנו מעט"), נגיע לנקודה הנמצאת כמה עשרות מטרים צפונית לבית החושן. הוא לדעת הכפתור ופרח מקום שריפת הפרה האדומה. אם נתבונן בתמונה, נראה שמקום השריפה לדעת הכפתור ופרח נמצא מכוון מול כיפת הסלע, באופן היוצר עם החומה זווית של תשעים מעלות.



[תמונה 9] מקום שריפת הפרה מכוון מול כיפת הסלע

עכ"ל של ר' ישי אחדות.

העולה מכל האמור, כי לא רק שדברי הכפתור ופרח אינם מערערים על המסורת, אלא אדרבה, הם מחזקים ומאמתים את המסורת הידועה בדבר מקום המקדש.⁵

שיטת הרד"ק

הרד"ק בפירושו לישעיהו (סד, י) כתב על הפסוק: "בית קדשנו ותפארתנו אשר הללוך אבתינו היה לשרפת אש וכל מחמדינו היה לחרבה" - "בית קדשנו - אבותינו הללוך בו והיה לשרפת אש בראשונה ובשניה, ועודנו בחרבנו כי לא נבנה מעולם מקום המקדש ביד הגוים".

5. לאחרונה נכתבו כמה מאמרים המוכיחים היטב כי שיטת הכפתור ופרח הינה כי מקום המקדש נמצא במקום כיפת הסלע, ראה למשל מאמרו של ר' בועז יעקבי 'ונסו הצללים', וכן מאמרו של הרב ישראל אריאל 'קודש הקודשים בכיפת הסלע - ותוקפה של מסורת', וכן מאמרו של הרב עידוא אלבה 'חובת שמירת המסורת - הכיפה בנויה על מקום מקדש' ועוד.

יש שהבינו כי לשיטתו מקום המקדש אינו במקומו הידוע לנו, שהרי לפי המסורת הגויים בנו את מבנה כיפת הסלע על גבי אבן השתיה, ואילו לשיטת הרד"ק הגויים לא בנו כל מבנה על מקום המקדש.

על דברים אלו השיב יפה ר' ישי אחדות שליט"א:

אולם לענ"ד אין מכאן כל ראייה. שלא נתכווין הרד"ק לשלול קיום מבנה אחר על מקום המקדש, אלא שבית המקדש לא נבנה כל זמן שמקום המקדש ביד הגויים. וזהו פשט הפסוק, "בית קדשנו ותפארתנו אשר הללוך אבותינו היה לשריפת אש, וכל מחמדינו היה לחרבה". וכבר כתבו הבית יוסף, המג"א, הברכ"י, הגר"א, המשנ"ב וכל האחרונים באו"ח סי' תקסא, שירושלים בחורבנה היינו שהיא בידי הנכרים. ולזה בלבד נתכווין הרד"ק, דאי לא תימא הכי, מה הקשר של זה שלא נבנה מבנה אחר לבין הפסוק? וכי אם נבנה מסגד על מקום המקדש המקדש כבר לא חרב? וכן מוכח ממש"כ הרד"ק אח"כ, וכל מחמדינו היה - בית המקדש והנה הוא לחרבה זה כמה שנים. ע"כ. הרי שנתכווין שבית המקדש חרב, כלל לא לפסוק הלכה על מקום המקדש.

וכן מוכח ממש"כ הרד"ק בפסוק קודם: ערי קדשך - והבט ערי קדשך שהיו מדבר ציון וירושלם שהיו משכן כבודך הנה הם מדבר ושממה, אף על פי שאחר חרבנה שבו הגויים ובנו אותה כיון שאין ישראל עליה הרי היא חרבה ושממה מיושביה, ועוד כי בידם תחרב מזמן [לזמן], כי יבאו אדומים ויקחוה מיד ישמעאל ויחריבוה והנה היא היתה בזה הענין מיום גלות ישראל ממנה. עכ"ל. ומוכח כדאמרן. מה גם שאפילו לדבריהם, הרד"ק לא היה מימיו בארץ ישראל, אלא נולד ונפטר בפרובנס, ואין להקשות מדבריו על עשרות תלמידי חכמים שהיו בירושלים וראו את מקום המקדש. ותו לא מידי.

שוב ראיתי שהשיב על כך הגר"ד ליאור שליט"א (שו"ת 'דבר חברון' ח"ג, עמ' רנז):

מה שהרד"ק כותב "בית קדשנו ותפארתנו... ועודנו בחרבנו כי לא נבנה מעולם מקום המקדש ביד הגויים", הכוונה היא שהגויים לא נתנו לבנות כי הוא בידם. ומה שהם בנו שם אין בניין זה כלום כי יישוב גויים נחשב חורבן, עיין ב"י (אור"ח סי' תקס"א).⁶

שיטת האר"י הקדוש

בספר עמק המלך לר' נפתלי בן ר' יעקב אלחנן מפרנקפורט, לאחר תיאור גדולת האר"י ותיאורי הקברים והמקומות הקדושים שזוהו על ידו, הוא מעיר על הר הבית:⁷

ועוד תדע שמקום הקדש הוא מוקף חומה גבוהה מאוד, ויש מחומה זו י"ב שערים נאים בתכלית היופי, ודלתותיהם ובריחיהם ברזל. ואלו השנים עשר שערים הם בשלש צידי המקום קודש, ובמזרחו לא יש שער, וניכר בחומה שהיה במזרח שער והנה היא סתומה, וסודו הוא בכתבי האריז"ל. וגם למה המקום קודש פנוי בלא בנין. ואמר על זה דברים שאין להעלותם בכתב.

על פי דבריו כי "המקום קודש פנוי בלא בנין" - יש שהבינו כי הכוונה על מקום המקדש עצמו,⁸ ואם כן מבואר שלשיטתו מבנה כיפת הסלע הוא אינו מקום המקדש. אך באמת ברור לכל מתבונן שבעל עמק המלך מכנה בשם 'מקום קודש' את הר הבית כולו (כפי שהזכיר פעמיים בשורות שלפני כן), וכוונתו למציאות הבולטת של הר הבית הפנוי מאד, יחסית לעיר העתיקה הצפופה כל כך בבניינים. ואם כן ודאי שאין בדברים אלו כל סתירה למסורת המקובלת. כל שכן כאשר הבאנו לעיל כי גורי האר"י

6. ראה עוד דברי הרב זלמן קורן שליט"א (ביטאון 'מעלין בקודש' ל, עמ' 118) שיישב את הדברים אל נכון.

7. הקדמה שלישיית פרק ט, עמ' יד.

8. ראה בספר הר הקודש עמ' קנו, ובמאמרו של ט' שגיב, 'המקדש מצוי בדרום', תחומין יד, הוא רוצה להתלות שם באילן גדול, האר"י הקדוש, לחיזוק השערתו שמקום המקדש הוא מדרום לרמה.

ז"ל וגדולי המקובלים הביאו את המסורת הידועה על מקום המקדש. כך משמע גם בזוהר הקדוש שהביא מהר"מ חגיז, ואם כן ברור כי לא נחלק האר"י ז"ל על המסורת בדבר מקום המקדש.⁹

שיטת הגאון הרב שלמה גורן זצ"ל

כידוע הגר"ש גורן כתב ספר שלם לבאר את כל הדינים השייכים בכניסה להר הבית, והקדיש הרבה מהבירור בשאלה היכן המקומות המותרים בכניסה.

הגר"ש גורן הביא קושיה על המסורת כי האבן אשר תחת הכיפה היא אבן השתיה (עמ' 207 והלאה):

...קביעתו הברורה של הרדב"ז בלי ספק, כי הסלע אשר תחת הכיפה הוא אבן השתיה, עליה היה הארון מונח בבית קדש הקדשים. בנוסף לתמיהת הרדב"ז עצמו שמנסה לישב את הסתירה מן המשנה במסכת יומא,¹⁰ קביעה זו גם נסתרת מן העובדות בשטח. כי הרי שנינו במסכת מדות (פ"ב מ"ו, ופ"ה מ"א): "כל העזרה היתה אורך מאה ושמונים ושבע" מן המזרח למערב. הוסף עליה קל"ה אמה של עזרת נשים במזרח לפני שער ניקנור, כמו ששנינו במס' מדות (פ"ב מ"ה). נמצא ששתי העזרות, עזרת נשים ועזרת ישראל, תופסות ממזרח למערב 322 אמה. הוסף עליהם עשר אמות של החיל, כמו ששנינו במס' מדות (פ"ב מ"ג): "החיל עשר אמות ושתיים עשרה מעלות היו שם". יוצא שמן החיל עד סוף הכותל המערבי של העזרה ישנן 332 אמה. מזה יש להוריד 11 אמה לאחורי בית הכפורת, דהיינו מאחורי קדש הקדשים שהוא מכותל החיצון של ההיכל במערב... וכמו ששנינו במס' מדות (פ"ה מ"א): "ההיכל מאה אמה ואחת עשרה אמה לאחורי בית הכפורת". נמצא שמהחיל במזרח עזרת נשים עד חומת קדש הקדשים למערב, הכולל את עובי חומת ההיכל במערב, ישנן 321 אמה...

9. ראה עוד דברי הרב זלמן קורן שליט"א (ביטאון 'מעלין בקודש' ל, עמ' 121) שביאר את הדברים היטב.

10. ראה בתשובת הרדב"ז שהבאנו לעיל (סימן ג).

והנה לפי המדות המדוייקות שבידי שנערכו ע"י חיל ההנדסה של צה"ל, יש בין הכותל המזרחי עד הסלע החלול שתחת כיפת הסלע, המיועד להיות אבן השתיה לפי הרדב"ז וסיעתו - 186.5 מטר, שהם 321.55 אמה לפי שיעור האמה של הגאון בעל החזון איש שקבע את האמה של תורה 58 ס"מ...

אין צריך לומר שאבן השתיה היתה בקדש הקדשים סמוך לקיר המערבי שלו, כמו שכותב הרמב"ם בהל' בית הבחירה (פ"ד ה"א) ... גם לרש"י והתוס' במנחות (צח:): הסוברים שהארון היה ממוקם באמצע בית קדש הקדשים... גם אם נקח בחשבון את דברי המשנה במס' מדות (פ"ד מ"ז), לפיה היה החלל של קה"ק י"ז אמה מזרחה מבית הכפורת, מכיון שהמשנה מונה אורכו של בית המקדש ממזרח למערב: "כותל ההיכל שש והתא שש, וכותל התא חמש". יוצא שעובי כל הכתלים לצד מערב הם י"ז אמה מערבה מחללו המערבי של קה"ק, ואז יוצא שאבן השתיה היתה מרוחקת מן הסורג במזרח 305 אמה (לכאורה צ"ל 304), גם אז קשה להניח שהרווח בין הכותל המזרחי של הר הבית לסורג היה רק 12 אמה, לפי שיטת הרמב"ם שאבן השתיה היא בצד המערבי של קדשי הקדשים. ולמ"ד שאבן השתיה היתה באמצע קדשי הקדשים נשאר לכל היותר במרווח המזרח 22 אמה...

עיי"ש שהאריך להקשות בזה עוד על המסורת.

למעשה הגר"ש גורן טוען כי אין אפשרות בשום אופן לזהות את האבן שתחת הכיפה כאבן השתיה, מכיוון שכאשר מציבים את המקדש והעזרות כמבואר במסכת מדות, על פי המסורת כי האבן אשר תחת הכיפה היא אבן השתיה, נמצא כי החיל היה סמוך מאוד לחומת הר הבית, ולא נותר כמעט כלל מקום פנוי של הר הבית. בו בזמן שהכניסה הראשית לבית המקדש היתה דרך שער המזרח, המשמש כניסה ויציאה, ועל כן ברור כי אין שום אפשרות ששער המזרח וחומת הר הבית היו קרובים כל כך לחיל ולעזרת נשים, ללא מרווח משמעותי ביניהם.

בנוסף לכך, אין המסורת מתיישבת עם הקביעה של המשנה כי הר הבית רובו מן הדרום שני לו מן המזרח ומיעוטו במערב, שהרי כמעט ולא נשאר מרווח במזרח, ואם כן יוצא שהמרווח במערב גדול על המרווח במזרח!

מתוך כך מסיק הגר"ש גורן כי ההשערה המתקבלת על הדעת היא כי האבן אשר תחת הכיפה היא אבן השיתין עליה נבנה המזבח, ובמשך השנים נפלה טעות לשון בין ה"שתיה" ל"שיתין", עיי"ש שמאריך בזה.

אך יש להשיב, כפי שעוד נבאר לקמן, כי כל קושייתו של הגר"ש גורן מבוססת על שיטתו כי גודל האמה הוא 58 ס"מ כשיטת החזו"א, ועל כן המקדש והעזרות נמשכות עד סמוך לכותל הר הבית המזרחי.¹¹

אלא שלהלכה ולמעשה דחו רוב הפוסקים את שיטת החזו"א, וההלכה נפסקה כשיטת הגר"ח נאה שגודל האמה הוא 48 ס"מ. אם כן, כאשר מציבים את המקדש והעזרות על פי שיעור אמה זה, סרו כל הקושיות של הגר"ש גורן, והמסורת עומדת שרירה וברורה וקיימת.¹²

11. לאמיתו של דבר ייתכן כי גם לפי שיטת החזון איש - ששיעור האמה הוא 58 ס"מ - אפשר ליישב בדוחק את המסורת בדבר אבן השתיה, כשיטת הר"ז קורן בספרו 'חצרות בית ה' פ"ה, עיין שם.

12. ביאר זאת יפה ר' ישי אחדות:

"אולם אחר המחילה, לענ"ד לא קשיא מידי. דהנה, כל קושיית הגר"ש גורן, היא לפי הנחת יסוד שהאמה היא בשיעור החזו"א. אולם כתבנו בקונטרס המצורף, כי לעניות דעתנו יש לשער האמה על פי גודל הגר"ח נאה, לא יותר מ-48 ס"מ. ולפי זה, 186.5 מטר, אינם 321.55 אמה, כי אם 388.5 אמות. והנה, אם נחשב כדעת הרמב"ם והרד"ק והרשב"ם (שוודאי עלינו להחמיר כמותם, ולא להיכנס לבית הספק ללא סיבה), שאבן השתיה הייתה במערב קה"ק, ונוריד את 17 האמות של עובי כותל ההיכל, ואת 11 האמות שבין כותל ההיכל לכותל העזרה, יוצא שעלינו להוריד מ-332 אמות שבין חומת העזרה המערבית עד החיל במזרח, 28 אמות, אם כן החיל במזרח הוא במרחק 304 אמות מאבן השתיה לשיטת הרמב"ם ודעימיה (שכן לשיטת רש"י והתוס' יש להרחיק עוד 'אמות מערבה, דהיינו 294 אמות מאבן השתיה, וכ"ז בהנחה שאבן השתיה הייתה בקצה הכי מזרחי של האבן שבכיפת הסלע, לחומרא). יוצא, שלפי הגר"ח נאה, יש 84.5 אמות פנויות למזרח אחרי החיל לדעת הרמב"ם, ו-94.5 אמות לדעת התוספות, ובזה סרה קושיית הגר"ש גורן זצ"ל על המסורת המקובלת מדורי דורות בעם ישראל, כי תחת כפת הסלע נמצאת אבן השתיה".

עוד יש לציין, כי גם לשיטת הגר"ש גורן עצם המסורת כי האבן היא ממקום המקדש בוודאי שרירה וקיימת ויש לסמוך עליה להלכה ולמעשה (עמ' 328):

גם אם באים להחמיר כשיטת הרמב"ם שלא להכנס בטומאה למקום המקדש, עדיין נשאר מרווח גדול בצפוננו ובדרומו של קו זה, שאין שם חשש למיקומו של בית המקדש, לאחר שנוריד את רוחב העזרה בסדר גודל של קלה' אמה מכל צד (של אבן השתיה), כדי למנוע חשש כל שהוא לחדירה לתוך שטח בית המקדש והעזרות. כי כל המסמכים מעידים שהאבן המנוקבת "הצאחרא" נמצאת בשטח בית המקדש, דהיינו בתוך תחום העזרה, לכן אפשר לקבוע על ידה את תחום בית המקדש בקירוב.

אין לבוא בטענה שלמרות שמבחינה הסטורית וגיאוגרפית יש יסוד להאמין שהאבן המנוקבת ממוקמת באמצע בית המקדש, קשה לפסוק הלכה למעשה על יסוד מסמכים הסטוריים אלו, שלא נכתבו ע"י בעלי הלכה. אין הדבר כן, שהרי גם הב"ח הרדב"ז והחת"ס, שהם עמודי ההלכה סוברים כך, ומפיהם אנו חיים ומימיהם אנו שותים... ישנם גם מסמכים יהודיים של אנשי שם ואנשי אמת, שנכתבו כדי לספר לדורות את אשר ראו ומצאו בירושלים, כגון ר' בנימין מטודילה ומגלת המגלה של ר' אבח"ה, או של ר' יונה הזקן החרד והירא, ושל ר' פתחיה מרעגנשפורג וכו', שאין להטיל ספק בנאמנות התיאור שלהם.¹³

אם כן, גם אם נחשוש להשערתו של הגר"ש גורן שהנקב שבאבן הכיפה הוא נקב השיתין שהיה בדרום מערב המזבח,¹⁴ הרי שאפשר לעלות להר הבית ולהקיף את

13. בהמשך דבריו כתב כי למעשה רצונו לאתר מקום בהר הבית המותר לכל השיטות ושאי אפשר לערער עליו בשום צד ואופן, על כן מבקש הגר"ש גורן מקום המותר בכניסה אף ללא סמיכה על המסורת כלל. אך ברור מדבריו כי לשיטתו ודאי שיש לסמוך על המסורת הלכה למעשה.

14. יש אומרים שאין לחשוש לשיטתו, כיוון שכפי שביארנו דבריו נאמרו מחמת שלא הצליח לכלכל את המסורת עם המציאות בשטח, אך כבר ביארנו כי אין כל קושי, ואם כן, שבנו למסורת המקובלת מדורי דורות. כמו כן, ראה בספר 'חצרות בית ה'" לרב קורן שליט"א פ"ה, ובמאמרו של ר' אשר גרוסברג

מקום המקדש ללא חשש, על ידי שמקפידים בצד מערב ללכת סמוך לכותל המערבי, ובשום אופן לא לסטות מזרחה מן המסלול המקובל, וכך מורה להלכה הגאון הרב דב ליאור שליט"א.¹⁵

'תחומי הר הבית והמקדש', תחומין טז, אשר דחו את שיטת הגר"ש גורן זצ"ל וביארו כי שיטתו בלתי אפשרית מחמת נתוני הטופוגרפיה, ועוד, עיין שם.

15. כך כתב בתגובה הרב אלקנה ליאור בנו של הגר"ד ליאור שליט"א:

"לא אתיחס בתגובה זו לקביעת הגבולות המדוייקים על פי אאמו"ר שליט"א משום שאותם ניתן יהיה לקבוע רק בשכלול כל הנתונים ולקייחם המדוייקת בחשבון. לעת עתה, בקשר לגבולות אחזור ואדגיש את מה שאאמו"ר מדגיש כל השנים שיש להקפיד להצמד למבנים הצמודים לכותל המערבי ככל שניתן, ובכל מקרה בשום אופן אין לסטות מזרחה מן המסלול המקובל (אשר קו המדרגות המערביות של המבנה הקטן בצורת קבר עם כיפה, הנמצא מדרום למרחב שלפני המדרגות המערביות (האמצעיות) של ה'רמה', תוחם אותו ממזרח) ולא להתקרב כלל מעבר לקו זה אל המרחב שלפני המדרגות המערביות האמצעיות של ה'רמה' (אשר בערך כנגד קצת דרומית) לשער הכותנה) משום שבטווח קצר מאד נכנסים כבר בוודאות לחיל ואח"כ ח"ו למקום איסור כרת, לעזרה, לשיטת הרב גורן. ואאמו"ר סבור שיש חיוב לחשוש לשיטתו. (חוץ מזה שיש לחשוש גם לשיטת הרב"ז, כשהנפק"מ בחשש לרדב"ז מתבטאת בצד המזרחי של הר הבית).

גבול מסלול הלכתי זה בצד המערבי, נתחם באופן טבעי בהמשכו לצד דרום (למי שמגיע מצפון) מצדו המזרחי, במין גדר אבנים נמוכה המקיפה סוג של "מתקן מים" ובהמשך בעוד מבנים התוחמים אותו. בהליכה במסלול בקטע זה הנטייה של הצועדים צריכה להיות להתרחק מגבולו המזרחי ולהצמד ככל היותר לגבולו המערבי. דהיינו: למבנים הצמודים ומחוברים לכותל המערבי של הר הבית מצידו הפנימי. כל מה שמצויין שהוא שטח פנוי מחוץ לגבולות החיל. הכוונה פנוי הלכתית ממחנה שכינה הכולל את ה'חיל' האסור בכניסה לטמאי מת. ושטח זה פנוי ומותר בכניסה לטמאי מת.

אך כמובן עדיין אסור בכניסה למי שטומאה יוצאה מגופו, שעליו סמוך לכניסתו להר הבית לטבול כהלכה במקווה כשר ללא חציצה. וההיתר הוא רק לגברים. וגם גברים אין לעלות ללא קבלת הדרכה מקדימה מת"ח המצוי בעניין. ומקודם ללמוד היטב את הגבולות המחמירים סביב מחנה שכינה מכל ארבע רוחותיו, ולהכנס מתוך מורא מקדש כפי שנפסק ברמב"ם, לא במקלו ולא בנעלו וכיו"ב ורק לדבר מצוה, לא לשם טיול וכיו"ב, בהליכה ששומרת על הפרדה וצניעות במידת הצורך".

לפנינו מפה בה הצבנו את מקום המקדש העזרות והחיל לפי השערתו של הגר"ש גורן, בה ניתן לראות כי גם לשיטת הגר"ש גורן יש מקום נרחב לעבור במערב ללא חשש, כאשר נצמדים לכותל המערבי.¹⁶



[מפה 10] מקום המקדש על פי השערת הרב גורן

על כל האמור יש להוסיף, כי מדברי הרב גורן עצמו עולה כי יתכן שסוף סוף תפס כעיקר להלכה את שיטת הרדב"ז ומסורת הדורות, על אף הקושיות שהיו לו על כך.

16. להבנת שיטתו המדוייקת של הגר"ש גורן ראה באוצר ירושלים והמקדש עמ' 336, וביתר ביאור ודיוק במאמרו של הרב אלקנה ליאור - 'ההליכה בצד המערבי של הר הבית'.
במפה זו מקמנו את העזרות והחיל כאשר הם ניצבים במקביל לכותל המערבי, ולא הצבנו אותם בכיוון צפון דרום אסטרונומי, מכיוון שכך הציב הגר"ש גורן במפה בספרו (עמ' 320). אך חשוב לציין כי בבדיקה שעשיתי עולה, כי גם אם נציב את העזרות והחיל בכיוון צפון דרום אסטרונומי, יש מרחב גדול לעבור במערב כאשר נצמדים לכותל המערבי, ללא חשש כלל.

וכפי שכתב בספרו (סוף פרק ל, עמ' 403): "כימים שאחרי שחרור הר הבית, לא הרשינו להכנס למסגד עומר עצמו, שלפי הפוסקים הוא מקום המקדש".

כן כתב אף במכתב לעיתון 'הארץ' מי"ג שבט תשמ"ו (ראה ב'נספחים'), זו לשונו שם: "לדעת הרמב"ם, רוב רובו של הר הבית שלפנינו מותר בכניסה לכל הדעות, כאשר מקפידים לא להיכנס לאזור כיפת הסלע, שם היה מקום המקדש".¹⁷

העולה מכל האמור, כי רבים מגדולי ישראל בכל הדורות פסקו את המסורת בדבר אבן השתייה ומקום המקדש להלכה ולמעשה (וראה עוד בפרק הבא שהבאנו חיזוק וראיה למסורת על פי הטופוגרפיה של ההר), ומסורת זו שרירה וקיימת ואין כל מקום לספק בדבר.¹⁸

17. אומנם אין בזה ראייה ברורה, מכיוון שגם לפי סברתו של הרב גורן שאבן השתייה היא מקום המזבח, הרי כיפת הסלע זהו מקום המקדש, ואולי זאת כוונתו. אך מחמת שעוסק פה בהוראה מעשית וכותב רק אזהרה על אזור כיפת הסלע ולא כותב כלל שיש לחשוש במערב, על אף שלפי השערתו העזרה נמשכה הרבה מערבה מכיפת הסלע, נראה שתפס להלכה את המסורת הידועה. כך גם נראה לי לדייק מלשונו שכתב "שלפי הפוסקים הוא מקום המקדש", היינו הפוסקים שכתבו שהאבן אשר תחת הכיפה היא אבן השתייה. וראה עוד בזה בספר 'המקדש אורו של עולם' לרב ישראל אריאל, עמ' 176, וכן במאמרו 'קודש הקדשים בכיפת הסלע - ותוקפה של מסורת'.

18. גם אם יש מי שלבו ימאן לקבל מסורת זו ולפסוק על פיה בדברים הנוגעים לחשש איסור כרת, יש מקום לומר שאפילו הכי אין לו להימנע בשל כך מהעלייה להר הבית על פי התחומים המותרים לפי המסורת, ואין לו לחשוש שמא יפגע במקום הקודש מחמת כמה טעמים:

א. יש מקום להתיר מחמת כמה ספיקות, בדומה למה שכתב הרדב"ז בתשובה הנ"ל. דהנה שמא המסורת הינה אמת, וגם אם תימצי לומר שלא, ספק האם העולים נכנסים למקום האסור, ויש לתלות כאן בהיתר יותר מאשר באיסור, כי ההיתר שכיח יותר, הרי המקום האסור מהתורה הינו כחמישה אחוזים בלבד מכלל שטח הר הבית. גם אם תימצי לומר שנכנס במקום הקודש, שמא הלכה כראב"ד על פי דברי המאירי שאין כלל איסור להיכנס היום במקום הקודש. קיימא לן דאזלינן בספק ספיקא אפילו באיסורים חמורים, ומהני ספק ספיקא גם באיסור כרת (עיקרי דברים אלו הבאתי מדברי הרב ש"ה וינגרטן זצ"ל, במאמרו 'הר הבית וקדושתו' סוף אות ג', וראה בספר עין יצחק לרשל"צ הרב יצחק יוסף שליט"א כללי ספק ספיקא, ואכמ"ל).

-
- ב. כפי שיתבאר בסימן יח, העלייה להר הבית היא מכלל מצוות כיבוש. וכבר הבאנו שם את דברי הגר"ש גורן זצ"ל המבאר כי לצורך מצוות כיבוש מותר להיכנס למקום הקודש אף בטומאה. ולכן אף כשיש חשש שהעולה להר ייכנס בבלי דעת למקום הקודש, הרי שלא עבר על שום איסור, מחמת שהוא מקיים מצוות כיבוש המתירה כניסה למקום הקודש אף בזמן הזה. אף שוודאי איננו סומכים על כך להתיר לכתחילה כניסה למקום העזרה, סברה זו מצטרפת לשאר סברות וצדדי היתר לעלות להר הבית אף למי שחושש לקבל את המסורת.
- ג. כפי שיתבאר לקמן (סימן יב), ישנם אזורים נרחבים בהר הבית שהם בוודאי מותרים בכניסה אף ללא הסתמכות על המסורת.

סימן ז

הוכחת המסורת על פי הטופוגרפיה, מקום העזרות והר הבית המקודש (מתוך דברי הז"ל, הארכיאולוגיה ומקורות היסטוריים)

מלבד המסורת שעברה בכל הדורות על מקום אבן השתיה כפי שבארנו, ישנה עוד דרך שעל פיה נוכל בס"ד לאמת ולאשש את הידיעה על אודות מקום המקדש. מתוך כך ננסה גם לברר היכן המקום המדויק של הר הבית, העזרות והמקדש. בירור זה נצרך משום שהמסורת היא רק על אבן השתיה ואין לנו מסורת היכן בדיוק היו הר הבית המקודש, העזרות, המזבח והאולם. בסימן זה נאמת את המסורת בדבר אבן השתיה על פי ממצאי הטופוגרפיה, ונחקור בדבר מקומם של העזרות וחומות הר הבית המקודש.

לפני שנפתח נציין שבחקירה זו אנו מקיימים את מצוות התורה לבקש ולדרוש אחר מקום המקדש, כפי שנכתוב לקמן (שער ה, סימן כא) בביאור מצוות "לשכנו תדרשו", וכדברי המלבי"ם (דברים יב, ו):

מצאנו שדוד דרש אחרי המקום כמ"ש עד אמצא מקום לה', ולא המתין עד שבא אליו נביא, ולמד ממ"ש לשכנו תדרשו, שהדרישה היא מה שחוקר בעצמו למצוא את הדבר, וז"ש דרוש ומוצא, למד להם שלא יגלה ה' סודו ע"י נביאיו להודיעם מקום הנבחר רק אם ישתדלו בזה וידרשו אחריו, ואז יערה עליהם רוח ממרומים אחרי ההכנה הראויה.

גם אנו נלך בס"ד בדרכו של דוד המלך ונשתדל לחקור אחר המקום המדויק של הר הבית והמקדש, מתוך תפילה שנזכה לכוון לאמיתה של תורה, עד נזכה שיערה עלינו רוח ממרומים ויגלה לנו ה' סודו על ידי עבדיו הנביאים.¹

1. אפשרות נוספת שיתכן ונוכל על פיה בס"ד לעמוד על אמיתת ודיוק המקום עוד לפני התגלות נבואה או רוח הקודש, זה על ידי חפירה וגילוי של היסודות העתיקים במקום.

היסוד הראשון והמרכזי אשר מחזק ומקיים את המסורת בדבר אבן השתיה, הוא היסוד העולה מדברי חז"ל כי אבן השתיה הייתה הנקודה הגבוהה ביותר בהר הבית. יסוד זה מתבאר מהמשניות במסכת מדות, שם מבואר כי מבנה המקדש והעזרות היה באופן של עלייה מהחיל ועד לאבן השתיה, היא נקודת שיא הגובה של ההר.

הרמב"ם בהלכות בית הבחירה (פ"ו) חזר על הדברים בצורה ברורה:

המקדש כולו לא היה במישור אלא במעלה ההר, כשאדם נכנס משער מזרחי של הר הבית מהלך עד סוף החיל בשוה, ועולה מן החיל לעזרת הנשים בשתים עשרה מעלות רום כל מעלה חצי אמה ושלחה חצי אמה.

ומהלך כל עזרת הנשים בשוה, ועולה ממנה לעזרת ישראל שהוא תחלת העזרה בחמש עשרה מעלות, רום כל מעלה חצי אמה ושלחה חצי אמה.

ומהלך כל עזרת ישראל בשוה ועולה ממנו לעזרת הכהנים במעלה גבוהה אמה ועליה דוכן יש בו שלש מעלות רום כל מעלה חצי אמה ושלחה חצי אמה נמצאת עזרת הכהנים גבוהה על של ישראל שתי אמות ומחצה.

ומהלך כל עזרת הכהנים והמזבח, ובין האולם ולמזבח בשוה, ועולה משם לאולם בשתים עשרה מעלות, רום כל מעלה חצי אמה ושלחה חצי אמה והאולם וההיכל כולו בשוה.

בקודש הקודשים אבן השתיה בלטה מעל פני הקרקע, כדברי המשנה במסכת יומא (פ"ה מ"ב):

משניטל הארון אבן היתה שם מימות נביאים ראשונים ושתיה היתה נקראת גבוהה מן הארץ שלש אצבעות ועליה היה נותן.²

2. אומנם היום אבן השתיה גלויה הרבה מעל פני הקרקע, וכבר הקשה על כך הרדב"ז בעצמו בח"ב סי' תרצא, וביאר כי הגויים חפרו סביבות הקרקע לגלות יסודות האבן, וכמו כן חפרו סביבות יסודות

נמצאנו למדים, כי קודש הקודשים היה במקום הגבוה ביותר בהר³. מכיוון שאבן השתיה הידועה לנו, היא נקודת שיא הגובה בהר הבית, הרי שהמסורת תואמת להפליא את ההכרח שמקום קודש הקודשים יימצא בפסגת הר הבית, היינו באבן השתיה, ואין שום אפשרות מסתברת שמקום המקדש היה במקום אחר.⁴

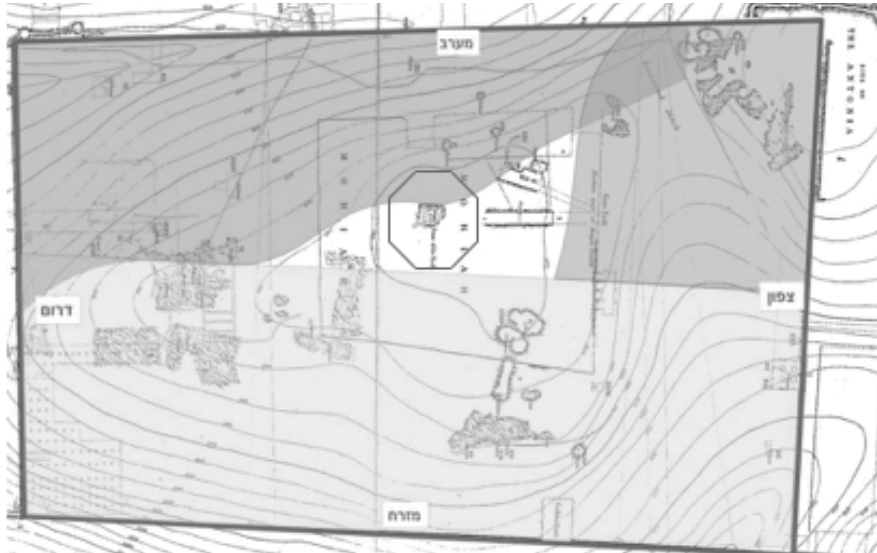
בקונטרס 'המקום אשר בחר ה' ביאר יסוד זה באופן נפלא:

והנה מכוח המחקר הטופוגרפי של ההר אפשר להוכיח היכן נמצאת 'אבן השתיה'. לפני שנרחיב להוכיח את מיקומה המדויק של אבן השתיה, נביא קודם הוכחה על דרך השלילה, להוכיח באיזה אזור בהר הבית לא ייתכן למקם את אבן השתיה כלל, וממילא יבואר שהאפשרות היחידה למקם את אבן השתיה היא רק במרכז ההר באזור כיפת הסלע. הוכחה זו בנויה משלושה שלבים, כשכל שלב שולל את האפשרות למקם את אבן השתיה באזור מסוים בהר הבית.

המקדש למצוא יסודות הבניין כפי שכתב בתשובה תרל"ט, ועל כן גלויה היום האבן הרבה. אך סוף סוף ההר הוא הר ודאי שמבנהו לא נשתנה בעיקרו ולא נאכל מן האבן הטבעית של ההר. אף הגאון יעב"ץ (שו"ת שאילת יעבץ ח"א סי' פז) עסק במבנה ההר ונקט קו דומה: "גם נשרף ההיכל ביום חרון אף ד' מ"מ לא נהרסו יסודותיו מכל וכל. ויש קבלה ומסורת מאבותינו שכותל מזרחי [נדצ"ל מערבי י"א] עודנו עומד היום על מקומו וגם הבית שוב נבנה על ידי מלכי האומות השולטים אז. ואיך שיהי' בודאי הר הבית ומעלותיו לא נשתנו כל עיקר, ולא שלטה בהם הריסת האויבים כלל. שאינם אלא מעלות עשויות בשפועו של הר עצמו לצורך עלייה וירידה בזקיפת ההר. ומדוע יהרסם הצר ואויב. האם בחלמיש שלח ידו הפך משורש הרים".

3. ראה עוד בזה באנציקלופדיה תלמודית, אוצר ירושלים והמקדש, עמ' 310.

4. ראה עוד בזה בספר 'חצרות בית ה' לרב זלמן קורן שליט"א פ"ג ופ"ה.



[מפה 11] הוכחת מקום אבן השתיה על פי הטופוגרפיה

מבואר במשנה שקודש הקדשים אשר בו עמדה אבן השתיה, הוא בחלקו המערבי של בית המקדש, ולפניו נמצאים ההיכל, האולם, העזרות, והחיל.

חישוב כל העזרות והבנין למזרחה של אבן השתיה עולה לכה"פ 294 אמה (10 אמות החיל, 135 אמה עזרת נשים, 76 אמה העזרות, 73 אמה בהיכל עצמו עד אבן השתיה).⁶ נמצא שלא יתכן שאבן השתיה נמצאת ב-294 אמות המזרחיים של הר הבית. זאת מלבד המרחב שיש בין הכותל המזרחי של הר הבית והחיל.

5. מידות פ"ה מ"א: "מקום דריסת ישראל אחת עשרה אמה, מקום דריסת הכהנים אחת עשרה אמה, מזבוח שלשים ושתים, בין האולם ולמזבוח עשרים ושתים אמה".

6. מידות פ"ד מ"ז: "כותל האולם חמש והאולם אחד עשר, כותל ההיכל שש ותוכו ארבעים אמה, אמה טרקסין ועשרים אמה בית קדש הקדשים". נחלקו הראשונים האם אבן השתיה עמדה במרכז קודש הקדשים או במערבו, ולכל הפחות יש 10 אמות למזרחו, ולפי השיטות שאבן השתיה עמדה במערבו של קודש הקודשים (רמב"ם) נמצא שיש כ-304 אמה למזרח אבן השתיה (ויש אומרים שהארון עמד במזרחו של קודש הקודשים ולפי זה יש להפחית י' אמות).

המורד המערבי של ההר

עוד מבואר במשנה, שהר הבית והעזרות לא היו במפלס אחיד, אלא מפלס הקרקע היה עולה בהדרגה ממזרח למערב. זאת אומרת, שאדם הנכנס למקדש בצד המזרחי, צריך לעלות בכמה גרמי מדרגות עד שמגיע למפלס של המקדש עצמו. ממפלס הר הבית יש עלייה של 12 מעלות למפלס עזרת הנשים, משם יש עלייה נוספת של 15 מעלות למפלס עזרת ישראל, משם יש עלייה של 4 מעלות לעזרת כהנים, ושוב יש עלייה של 12 מעלות למפלס האולם וההיכל עצמו, ואבן השתיה גבוהה מקרקע קה"ק ג' אצבעות.

הסיבה לעליות אלו היא משום שהר הבית המקודש עצמו אינו מישור (הבנוי בראש הר), אלא הוא עצמו הר, דהיינו שהוא משפע ועולה מארבע רוחות ההר עד לפסגתו בקדש הקדשים, וזוהי הסיבה שיש מדרגות בתוך המקדש, כדי לעלות אל ראש ההר ששם היה המקדש.⁷

ממילא מתבאר, שאבן השתיה (דהיינו מפלס ההיכל עצמו) לא הייתה במורד המערבי של ההר, שאם כן היינו צריכים לרדת במדרגות ממקום העזרות כדי להגיע למפלס ההיכל, ומכיון שיש רק עליות מכיוון מזרח למערב, מוכח שאבן השתיה איננה במורד המערבי של ההר, ומכוח הוכחה זו נשללת האפשרות למקם את אבן השתיה במורד המערבי של ההר.

החלק הדרומי

מכוח שתי ההוכחות הנ"ל מוכח ממילא שאין אפשרות למקם את המקדש בחלק הדרומי של ההר, משום שבדרום ההר פסגתו קרובה יותר לחומה המזרחית של הר הבית, ואין 294 אמות ממזרח הר הבית עד לתחילת

7. באמת המקדש עמד בפסגת ההר, כך העיד אף יוסף בן מתתיהו (מלחמות היהודים ה, ה, א) "כי נוסד בית המקדש בראש גבעה בצורה", ושם מבאר שאף הבא מכיוון דרום היה עולה בכמה גרמי מדרגות כדי לעלות ולהגיע למפלס של ההיכל עצמו שהוא גבוהה ההר. וכן מפורש ביחזקאל (מג, יב) שהמקדש עתיד לעמוד "על ראש ההר".



המורד המערבי (=פסגת ההר), כדי למקם שם את העזרות וההיכל
(ראה במפה).⁸

העמק הצפוני

בצפון מתחם 'הר הבית' (בערך תחת השביל המרוצף שמצפון לרמה) ישנו
עמק (ממזרח למערב, לכל רוחב הר הבית) הנקרא נחל הבצעה\בית זיתא.
עמק זה תוחם את גבול הר המוריה מצד צפון.⁹ מובן שהמקדש והעזרות
עמדו בהר המוריה עצמו, ולא בהרחבת הורדוס, ואם כן ברור שהמקדש
היה דרומית לעמק הנ"ל.

והנה המרחק ממקום אבן השתיה ועד לסוף החיל והעזרות מצפון, הינו
כ-77.5 אמה.¹⁰ נמצא שלא יתכן למקם את אבן השתיה בתחום ה-77.5
אמה הצפוניים, הסמוכים לעמק, שאילו כן - היו העזרות חורגות מגבולות
הר הבית, והרי זה לא יתכן. אם כך הרי צמצמנו את האפשרות למיקום
אבן השתיה מצד צפון.¹¹

8. כלומר, משום שפסגת הר הבית בצדו הדרומי נוטה כלפי מזרח וקרובה לחומה המזרחית פחות
מ-294 אמות, אין אפשרות לקבוע שם את אבן השתיה, כיוון שבארנו שמהחומה המזרחית עד אבן
השתיה צריך להיות לפחות 294 אמות.

9. במערב העמק (ששם העמק אינו עמוק כל כך) נמצא חפיר עמוק (כדוגמת החפיר הנמצא במגדל
דוד) שנועד להגן על הר הבית מצד צפון. פומפיוס, המצביא הרומאי שכבש את ירושלים בשנת 63
לפני הספירה, כבש את המקדש מצד צפון על ידי שמילא חפיר זה עפר ועצים. הורדוס שהרחיב את
המקדש בשנת 19 לפני הספירה צירף שטח זה (שכבר התמלא והתיישר על ידי חיל פומפיוס) למתחם
הר הבית, ובכך הרחיב את הר הבית עד הגבול הצפוני של ההר כיום.

10. רוחב העזרה שאבן השתיה עמדה באמצעיתה הוא 135 אמה. חצי רוחב זה הוא 67.5 אמה, והחיל
הוא עוד 10 אמות.

11. לא דקדקנו בצפון מזרח עד הסוף, כיון שאין בזה נפקא מינה, הרי ממילא אי אפשר למקם את
אבן השתיה בחלקו המזרחי של ההר, כנ"ל.

ובאמת יש להוסיף, שהרי העזרות לא הגיעו עד הגבול של הר הבית ממש, אלא היה מרווח פנוי בצד צפון בין כותל העזרה עד גבול הר הבית [במשנה מבואר שהמרווח הצפוני היה גדול מהמרווח המערבי], וא"כ ודאי יש להוסיף עוד כמה אמות בצד צפון שאי אפשר למקם שם את אבן השתיה, אמנם אינו ברור בדיוק מה המרחק.

והנה מכוח שלוש הוכחות אלו, כבר ברור שאי אפשר למקם את אבן השתיה ברוב מרחבי ההר. האזור היחידי שיש אפשרות למקם בו את אבן השתיה הוא אזור מרכז ההר סביב מקום כיפת הסלע [המשולש הלבן במפה].

הוא ממשיך לבאר כי על פי דברי המשנה המפרטת את הפרשי הגבהים בין המפלסים השונים בהר, מחויב שהאבן שתחת הכיפה היא אבן השתיה:

המקום היחיד בהר הבית שאם נמקם בו את 'אבן השתיה' הוא יתאים למרחקים ולמפלסים המתבררים מן המשנה במידות, הוא אך ורק מקום הצח'רה (הסלע שבתוך מבנה כיפת הסלע). הפרש הגבהים הקיים כיום בין ראש הסלע לבין מפלס ה'רמה' הוא כשלושה מטרים, שזה מתאים להפרש שבין רצפת קדש הקדשים ובין רצפת העזרה, שהוא כ-6 אמות (12 מדרגות). הפרש הגבהים שבין הרמה לבין השטח הסמוך לה ממזרח הוא כשלושה מטרים וחצי, וזה מתאים להפרשי הגובה שבין עזרת ישראל ועזרת נשים, שהוא 7.5 אמות (15 מדרגות), וכן הלאה לצד מזרח יש עוד ירידה המתאימה לירידה של 6 אמות של 12 המדרגות של החיל.

לעומת זאת, בכל נקודה אחרת בהר שננסה למקם בה את אבן השתיה, הטופוגרפיה של ההר לא תתאים להפרשי הגבהים של המשנה. דהיינו שאם נמדוד מאותו מקום שננסה למקם בו את 'אבן השתיה' X אמות, אין הסלע יורד Y אמות, וכן הלאה, כשמרחיקים עוד X אמות עד הירידה של 15 המדרגות היורדות לעזרת נשים, גם כן אין ירידה מספקת לזה.

עכ"ל של קונטרס 'המקום אשר בחר ה', עיי"ש.

אם כן, המסורת כי האבן אשר תחת הכיפה היא אבן השתיה, תואמת להפליא את הממצאים הטופוגרפיים שלפנינו.

גם לאחר שנתאמת אצלנו כי האבן אשר תחת הכיפה היא אבן השתיה, עדיין אין לנו ידיעה היכן בדיוק מקום המקדש, העזרות, והר הבית המקודש.

בכדי לברר את מקומו של המקדש אנו נדרשים לבאר כמה יסודות מדברי רבותינו:

הר הבית המקודש - חמש מאות אמה על חמש מאות אמה.
העזרה המקודשת - מאה שמונים ושבע אמה על מאה שלושים וחמש אמה.
עזרת נשים ממזרח לעזרה - מאה שלושים וחמש אמה על מאה שלושים וחמש אמה.
החיל - לשיטת רוב הפוסקים הקיף את עזרת נשים והעזרה, עשר אמות מכל צד.¹²

המרחק בין העזרות לבין חומות הר הבית:

שנינו במשנה (מדות פ"ב מ"א):

הר הבית היה ת"ק אמה על ת"ק אמה. רובו מן הדרום, שני לו מן המזרח, שלישי לו מן הצפון, מיעוטו מן המערב. מקום שהיה רוב מדתו, שם היה רוב תשמישו.

הרמב"ם בפירושו המשנה ביאר:

אמר שהעזרה לא היתה באמצע הר הבית, אלא היה המרחק שבין חומת הר הבית ובין חומת העזרה מצד דרום יותר מן המרחק שביניהם מצד מזרח, והמרחק המזרחי יותר מן הצפוני, והצפוני יותר מן המערבי.

12. ראה בפרק 'חיל' שם ביארנו נושא זה באריכות.

כלומר, אין לנו ידיעה מה השיעור המדויק שיש בין חומות הר הבית לבין העזרות,¹³ אבל אנו יודעים כי המרחק בין החומה הדרומית של הר הבית לבין העזרות הוא גדול מהמרחק שבין חומת הר הבית המזרחית לבין העזרות, והמרחק שבין החומה המזרחית של הר הבית לבין העזרות, גדול מהמרחק שבין החומה הצפונית של הר הבית לבין העזרות, והשיעור הקטן ביותר הוא המרחק בין החומה המערבית של הר הבית לבין העזרות.¹⁴

13. כך שאפילו אם נאתר את חומות הר הבית המקודשות, עדיין אין לנו בכך ידיעה היכן בדיוק העזרות.

14. כך פירשו רובם המוחלט של הפרשנים והפוסקים: הרמב"ם (פירוש המשניות שם; בית הבחירה פ"ה, הל' ו'), המאירי (בפירושו שם), ה'מפרש' על מסכת תמיד (כז ע"ב, ד"ה הר הבית), ה'כפתור ופרח' (פ"ו), רע"ב, תוס' יו"ט הכותב שכן דעת ראבי"ה, תפארת ישראל, ספר עזרת כהנים (בני יוסף, אות ג), ר' שלמה העדני בספר מלאכת שלמה בשם ה"ר יוסף אשכנזי, המהרי"ט (קונטרס צורת הבית הנדפ"מ עמ' רסז) ועוד רבים.

רק ר' שמעיה בפירושו כתב ההיפך מכל הפרשנים, דהיינו שהחלק הבנוי של המקדש היה בדרום וכו', אך בסוף דבריו כתב "ולבי מגמגם במלשון". יש שהבינו (ראה לדוגמה: הרב גורן, פרק יח, עמ' 195) שגם הרא"ש ביאר כך את המשנה, אך ביאור זה לא ייתכן ונראה שאין זה כוונת הרא"ש, כפי שהאריכו לבאר ולהוכיח בספר 'הר הבית' לגר"ש גורן זצ"ל עמ' 190-199, ובספר 'עת לחננה' עמ' 241-247, ובקונטרס של ר' ישי אחדות, עיין שם. ועל כל פנים ודאי שלמעשה יש לנקוט כשיטת רוב ככל הפוסקים בזה.



[איור 12] ביאור משנת 'רובו מן הדרום'

נחלקו פרשני המשנה, האם כוונת המשנה לכלול בתוך 'הר הבית' גם את החיל ועזרת נשים, או שהמשנה כוללת רק את השטח הפנוי בהר הבית, ללא החיל ועזרת נשים.

בתוספות יום טוב ביאר כי יש לכלול את עזרת הנשים והחיל בכלל 'הר הבית':

רובו מן הדרום מיעוטו מן המערב - שכל רוחב העזרה הוא קל"ה מצפון לדרום כדתנן ר"פ בתרא ונמצא שהנותר מהר הבית בשתי רוחות הללו היא שס"ה אמה [וכל אורך העזרה מן המזרח למערב קפ"ז] שבעזרה הפנימית אנן קיימין ואין עזרת נשים בכלל וכן הם דברי הרמב"ם פ"ה מהל' בית הבחירה. וכבר כתבתי בפ"ג דסוטה משנה ד' דעזרת נשים בכלל הר הבית נמצא שבאלו שתי הרוחות הנותר מהר הבית. הוא שי"ג כשתחלק שס"ה ותתן דרך משל לדרום מאתים וחמשים. ישאר לצפון קט"ו. וכשתחלוק שי"ג ותתן דרך משל רי"ג למזרח ישאר ק' למערב הנה רובו

לדרום מאתים וחמשים. שני לו למזרח רי"ג. שלישי לו מן הצפון קט"ו.
מיעוטו מן המערב ק'.

לעומת זאת, התפארת ישראל - יכין, ביאר כי המשנה עוסקת רק בשטח הפנוי מהחיל
והעזרות בהר הבית:

רובו מן הדרום. שתוך חומת הר הבית היה סביב לחומת העזרה הסורג,
והוא היה רחוק מחומת העזרה י' אמות בכל צד בשוה וכלקמן, אבל
המרחק מחומת הר הבית עד הסורג בצד דרום היה יותר מהמרחקים
שבאחד משאר הצדדים.

שיעור האמה

שיעורי חז"ל ניתנו לנו במידות של אמה, ונחלקו הפוסקים מהו השיעור המדויק של
האמה בס"מ.

הדעה הרווחת אשר נהוג לסמוך עליה הלכה למעשה והובאה בקרב רוב הפוסקים היא
שיטת הגר"ח נאה, לשיטתו יש לחשב את אורך האמה בשיעור של ארבעים ושמונה
ס"מ. יש סוברים שיש להפחית ממידה זו מעט, והמידה המדויקת היא 45.6 ס"מ.¹⁵
ויש הסוברים כי השיעור הנכון הוא 44 ס"מ.

שיטת החזו"א אשר רבים נוהגים לחשוש לה לחומרא היא כי שיעור האמה הוא 57.6
ס"מ. גם בשיטה זו יש כמה דעות שונות, יש הנוקטים באמה בת 58 ס"מ, יש הנוקטים
באמה בת 56 ס"מ, ויש הנוקטים אף באמה של 60 ס"מ. ויש עוד שיטות בזה.

שיטה נוספת היא כי יש לחשב את אורך האמה בשיעור של 52.5, 53 או 54 ס"מ.¹⁶

15. ראה למשל בספר הידורי המידות פ"ו, ובמאמרו של ר' דרור פיקסלר 'מדות ושיעורי תורה בפירוש
המשנה לרמב"ם', הובא באתר דעת.

16. הר"י קאפח במהדורתו למשנה תורה (הלכות ערובין עמ' תרנא) כתב כי האמה באצבעות שוחקות
היא 53 ס"מ ובאצבעות עצבות 50 ס"מ. וראה בספרו של הגר"ש גורן 'הר הבית' (עמ' 174) ובמקום

בבואנו לחקור אחר המקום המדויק של הר הבית והמקדש, נתמקד בשיעור אשר התקבל בקרב רוב הפוסקים להלכה, 48 ס"מ.

תחומו של הר הבית המקודש

כפי שנתבאר, הר הבית המקודש היה מוקף חומה של חמש מאות אמה על חמש מאות אמה. ובשיעור שלנו, מאתיים ארבעים מטר על מאתיים ארבעים מטר. הר הבית בימינו גדול משיעור זה פי שניים לערך.

הכותל המערבי - 488-489 מטר, הכותל המזרחי - 465-466 מטר, הכותל הצפוני - 315 מטר, והכותל הדרומי - 281 מטר.¹⁷

על פי המחקר הארכיאולוגי, הכותל הדרומי כולו, והכותל המערבי כולו, השרידים מהכותל הצפוני ואף חלקים מהכותל המזרחי, הינם בנייה מתקופת הורדוס ועד חורבן הבית השני.¹⁸

אם כן, המציאות הנראית לנגד עינינו תמוהה מאוד, מכיוון שלא מצאנו בדברי חז"ל והראשונים אף התייחסות לכך שהר הבית הורחב, ואף לא מצאנו שום התייחסות

אחר (שם עמ' 179) הביא בשם הרב טיקוצ'נסקי ששיטת הדרכי תשובה ששיעור האמה הוא 53 ס"מ (דרכי תשובה סי' יט), וראיתי כתוב כי שיטת ערוך השולחן היא 54 ס"מ.

17. מספרים אלו לקוחים מתוך הספר 'עת לחננה' (עמ' 270) שהביא מתוך הספר 'הבית השני בתפארתו' (פרק א, עמ' כה), ומתוך מאמרו של הרב זלמן קורן 'חצרות בית ה'" (בתוך קובץ 'שם עולם', עמ' 235 ו-252), ושם בהערה (עמ' 235) כותב שיש הבדל קל בין החוקרים, התלוי בשאלה מנין מתחילים למדוד. הגר"ש גורן (הר הבית, פרק טז, עמ' 171-172) מסר את תוצאות המדידות של חיל ההנדסה: כותל מזרחי - 452.25 (או: 450) מטר, כותל מערבי - 478 (או: 475) מטר, כותל צפוני - 305.75 (או: 302.5) מטר, וכותל דרומי - 277.75 (או: 275) מטר. ועיין עוד שם עמ' 172-173; 178-180 שמביא מידות אחרות מהחוקר הנכרי קונרד שיק, ומידות נוספות.

18. אנציקלופדיה תלמודית, אוצר ירושלים והמקדש, עמ' 299.

הלכתית להרחבה זו. 'התעלמות' זו תמוהה במיוחד מאחר והמשנה במסכת מדות נכתבה לאחר החורבן.

גם הראשונים מתייחסים לחומות הר הבית שלפנינו כחומות הר הבית, כדברי הכפתור ופרח פ"ו:

...מה שאנו רואים היום בזמננו זה מהכותלים העומדים האלה, שהם כותלים מחומת הר הבית. עוד היום ניכר שער שושן למזרח והוא סגור אבני גזית... וכן ניכרים שני שערי חולדה לדרום, וכן ניכר שער הקיפינוס למערב, שער הצפון שהוא הטדי אינו ניכר שאותו צד נחרב, עיי"ש.

למעשה, אין כל ספק כי הר הבית הורחב בתקופתו של הורדוס, ואכן ישנם תיאורים של יוסף בן מתתיהו הכותב¹⁹ כי הורדוס הרחיב את הר הבית ובנה בשלושה צדדים חומות סביב ההר.

גם על פי הממצא הטופוגרפי עולה בצורה ודאית שישנה הרחבה בצפון ובדרום, מכיוון שהכותל המערבי 'גולש' הן בצפון והן בדרומו מחוץ להר המוריה!²⁰

19. ראה בספרו של הגר"ש גורן 'הר הבית' פרק יז, ובאנציקלופדיה תלמודית, אוצר ירושלים והמקדש, עמ' 296.

20. אנציקלופדיה תלמודית, אוצר ירושלים והמקדש, עמ' 298-305.

לעומת זאת, רובו של הכותל המזרחי משויך ע"פ הממצא הארכיאולוגי לתקופה קדומה ביותר, כך שברור שחומה זו הינה מהחומה של ת"ק האמות המקודשות.²¹ וכן עולה אף מדבריו של יוסף בן מתתיהו.²²

בכותל המזרחי ניתן לראות שישנם זמנים שונים של בניית החומה.

'התפר הדרומי' - מהפינה הדרומית מזרחית של הכותל במשך כשלושים ושניים מטר ישנה בנייה הרודיאנית (כהמשך לכותל הדרומי והמערבי), עד ל'תפר הדרומי', משם והלאה ניכרת בנייה של כותל קדום ועתיק יותר.

'הפנייה' - כשבעים ושלושה מטר מהפינה הדרום-מזרחית של הכותל, סוטה תוואי הכותל מעט מזרחה מהתוואי שמדרום לכותל זה.

'התפר הצפוני' - נמצא כעשרים ושלושה מטר מצפון לשער הרחמים. המרחק מ'הפנייה' עד ה'תפר הצפוני' הוא כמאתיים שבעים מטר.²³

היוצא מן האמור הוא שעל פי המקורות השונים - המסורת על אבן השתיה, הממצאים הארכאולוגיים והטופוגרפיים ועדויותיו של יוסף בן מתתיהו - הר הבית הורחב במידה רבה בצפונו ובדרומו, ובמידה מועטה גם במערבו.²⁴

21. ראה דברי הכפתור ופרח פרק ו שכתב: "והנה אין אנו רואים שיהיה משפת ההר, כלומר הר המוריה שלמזרחו תחתיו הוא עמק יהושפט אלא כמו חמשים אמה או פחות, ואין טעם לומר שנאכל מן ההר כל כך, א"כ בהכרח יש לנו לומר שהם כותלי הר הבית". וראה עוד דברי הר"ז קורן בביטאון 'מעלין בקודש' ל, עמ' 76-78.

22. אנציקלופדיה תלמודית, אוצר ירושלים והמקדש, עמ' 297; כך גם עולה מתשובת הרדב"ז (סי' תרצא) שהבאנו לעיל: "הנה נתבאר כי הכותל המזרחי אשר בנוי עתה הוא כותל הר הבית המזרחי", מה שלא כתב כן ביחס לשאר הכתלים!

23. נתונים אלו הבאנו מהאנציקלופדיה התלמודית אוצר ירושלים והמקדש עמ' 299-300.

24. רבים סבורים כי הכותל המערבי של מתחם הר הבית הוא הכותל של הר הבית המקודש. לשיטתם יש לחשב את שיעור האמה לפי המרחק שבין הכותל המזרחי לכותל המערבי. ראה בספרו של הגר"מ

טיקוצ'ינסקי, עיר הקודש והמקדש, ח"ד, ירושלים תש"ל, פרקים א-ב. וראה בספרו של הגר"ש גורן 'הר הבית' עמ' 177-178. וראה שיטת הר"ז קורן בספרו חצרות בית ה' פ"ה. אך שיטות אלו, מלבד ששיעורי האמה שנוקטים בהם, לא נתקבלו להלכה אצל רוב הפוסקים, הן גם סותרות את דברי החוקרים. כיום אין ספק בידי רוב ככל החוקרים, שהכותל המערבי, כמו הכותל הדרומי והצפוני, הוא תוספת מאוחרת של הורדוס או מלכי יהודה הבאים אחריו, וברור שהוא הורחב מערבה. כמו כן, על פי ההדמיה הטופוגרפית של הר הבית, עולה בבירור שהכותל המערבי של מתחם הר הבית כיום בנוי בגיא המרכזי וחלקו אף בגבעה שהינה מחוץ להר המוריה! כך שברור שהוא הרחבה מאוחרת ולא על בסיס תוואי החומה המקורית של הר הבית. קושיות נוספות על שיטתם, ראה במאמרו של ר' אשר גרוסברג 'תחומי הר הבית והמקדש', תחומין טז; אנציקלופדיה תלמודית, אוצר ירושלים והמקדש, עמ' 329-331. ראה גם מאמרו של מנחם בן יש"ר בספר 'קומו ונעלה' עמ' 22-45. ויפה כתב בזה ר' ישי אחדות:

ומה שכתב הרב גורן כי "את צדקת אמת החזון איש, הוכחנו מרוחב הר הבית", כוונתו לפרק טז, שם כתב הגר"ש גורן, כי בקו העובר דרך כיפת הסלע מהחומה המזרחית לחומה המערבית של הר הבית שלפנינו, ישנם בדיוק 290 מטר, שהם בדיוק 500 אמה לדעת החזון איש, שקבע כי אורך האמה 58 ס"מ, ואם כן מכאן הוכחה מעל לכל ספק שדברי החזון איש הם אמת לאמיתה, ופסק בסוגיא סבוכה זו מכח סוד ה' ליראיו וכו'.

אולם לעניות דעתי אעיקרא דינא פירכא, שהרי חומות הר הבית שלפנינו, כידוע אינן מקבילות. ובמדידה שביצעתי במפה מדוייקת שבידי, שהיא עיבוד מחשב של תצלום אוויר, בקנה מידה של 1:1000, מצאתי כי אם נאמר ש"רובו מן הדרום" היה ברוב מינימאלי, ש-70 אמה מרוחב העזרה היו בדרום, לעומת 65 שהיו בצפון, הנה נשאר למדוד לדרום 180 אמה מרוחב הר הבית, שהם 86.4 אמה (צ"ל מטר) לדעת הגר"ח נאה. והנה, במרחק 90 מטר דרומה ממרכז הכיפה, רוחב הר הבית הוא 285 מטר מחומה לחומה.

לפי חשבון זה יוצא, שבצפון נשארו עוד 250 אמה (לכאור' צ"ל 245) ממרכז הכיפה עד סוף הר הבית, דהיינו שעלינו למדוד 120 מטר (לכאור' צ"ל 117.6) לדעת הגר"ח נאה צפונית ממרכז הכיפה. והנה במרחק 125 מטר ממרכז הכיפה, רוחב הר הבית הוא 302 מטר מחומה לחומה. דהיינו שיש הבדל של 17 מטר ברוחב, או 35.41 אמה לדעת הגר"ח נאה, או 29.31 אמה לדעת החזון איש. אם כן נפל החישוב, שהרי מאי חזית למדוד ת"ק אמה מאמצע הכיפה, והלא לא כתוב שרוחב הר הבית במקום העזרה היה ת"ק אמה, אלא שרוחב הר הבית היה ת"ק אמה, ואם אנו רואים הבדל של 30-35 אמות בין כותל הר הבית הצפוני והדרומי המשוער לשיטת הרדב"ז, הוי אומר שלפחות אחד מהכתלים שלפנינו - המזרחי או המערבי - אינם מכותלי הר הבית המקודש שהיה ת"ק על ת"ק.



העולה מכל האמור, כי על מנת למצוא את המקום של הר הבית המקודש ושל העזרות,

ייתכן בהחלט שהם מהתוספת שהוסיף הורדוס להר הבית, וכמו שכתבו בפסקי תוספות למסכת מידות (פיס' ה): הר הבית היה לצפון ירושלים, וההר היה גדול הרבה מת"ק על ת"ק אלא דלא היה קדוש אלא ת"ק על ת"ק עכ"ל. וכבר עמד על כך הגאון ציץ אליעזר (ח"י סי' א). שוב ראיתי שכך כתב גם הר"ר יהושע כלבו בעל עזרת כהנים (פד ע"א), והגרי"ל דיסקין (טהרת הקדש ח"ב סי' א), הובאו דבריהם בתושבע"פ (יא, הרב ש' וינגרטן, עמ' קג).

והרב זלמן קורן שליט"א הציע שהמשנה שנקטה "הר הבית היה ת"ק על ת"ק אמה", התכוונה למקום הרחב ביותר בהר הבית, ולא שהיה הר הבית מרובע ממש, וכמו ששנינו לגבי ההיכל (פ"ד מ"ו), ההיכל מאה על מאה על רום מאה, אף על פי שההיכל עצמו היה רחב 70 אמה, וכמו ששנינו במשנה לאחר מכן, האולם עודף עליו (על ההיכל) חמש עשרה אמה מן הצפון וחמש עשרה אמה מן הדרום והוא היה נקרא בית החליפות ששם גונזים את הסכינים וההיכל צר מאחוריו ורחב מלפניו ודומה לארי שנאמר הוי אריאל קרית חנה דוד מה הארי צר מאחוריו ורחב מלפניו אף ההיכל צר מאחוריו ורחב מלפניו. ואף על פי כן נקטה המשנה שההיכל מאה על מאה, מכיוון שבמקום הכי רחב באורך, ובמקום הכי רחב ברוחב, גודל ההיכל היה מאה אמה. ואף כאן, מציע הרב קורן, לא היה הר הבית מרובע ממש, אלא שבמקום הרחב ביותר באורך וברוחב, היה גודלו חמש מאות אמה.

אולם אף לפי זה אין הבעיה נפתרת, מאחר ומכל מקום היה למשנה לנקוט את הרוחב במקום הרחב ביותר, שהוא לכל הפחות 302 מטר, שלדעת הגר"ח נאה הם 629 אמות, ולדעת החזו"א הם 520.68 אמה. הייתכן שהמשנה 'החסירה' 20 אמה? עכ"ל ר' ישי אחדות.

וכן איתא בספר הידורי המידות (פ"ו עמ' שיג):

כתב ה"קהילות יעקב" (ב"שיעורין של תורה" סי' ח סק"ה) בשם הג"ר יונה מרצבך זצ"ל (והוא מספרו "עלה יונה" עמ' קלא) וזה לשונו: "בירה תוכיח, שיעור הר הבית מבואר במשנה דמידות שהוא ת"ק אמה על ת"ק, והכותל המערבי הוא כותל הר הבית. אף הכותל המזרחי הבנוי כהיום עומד הוא על מקום הכותל של הר הבית ואין בזה חולק וכו'... והנה המרחק שבין מזרח ומערב בין שני הכתלים, עפ"י מדידות מצאו שרחוקים זמ"ז בצד הדרום 283 מטר וזה ת"ק אמה נמצא האמה 56.6 ס"מ" עכ"ל. הראיה מבוססת על הנחה שחומת הבית בנויה היא על גבול ת"ק אמה, אך המציאות אינה תואמת לזה. הרי הר הבית היום מוקף מג' רוחות על ידי שרידי חומות עתיקות מזמן הבית (החומה הצפונית בלבד חסרה), והרי האורך של השטח ארוך כמעט פי שניים מרחבו. ואם כן על כרחך אין כאן ת"ק על ת"ק אמה. ועל כרחך יש בחומות אלו תוספת על שטח ת"ק על ת"ק. וכן בספרי פלביוס (מלחמות היהודים א כ"א א) מפורש שהרחיב הורדוס את הר הבית פי שניים. וכן מפורש בתוספות (פסקי תוס' מסכת מידות סי' ה) וזה לשונו "הר הבית... היה גדול הרבה מת"ק אמה על ת"ק, אלא לא היה קדוש אלא ת"ק

עלינו להיאחז בכמה נקודות מוצא:

- א. האבן שתחת הכיפה היא אבן השתיה.
- ב. הכותל המזרחי של הר הבית הוא הכותל של הר הבית המקודש, ואילו שאר הכתלים הינם הרחבה של הר הבית בימי הורדוס. יש מקום להניח שהמקום בו הייתה הפינה הדרום-מזרחית של הכותל המקודש, הוא ה'פנייה' בה תוואי הכותל סוטה מזרחה.
- ג. רוב השטח הפנוי של הר הבית בדרומו, שני לו מן המזרח, שלישי בצפון והשטח הקטן ביותר במערב.²⁵
- ד. מעזרת ישראל לעזרת נשים הייתה ירידה של חמש עשרה מעלות (מידות פ"ב מ"ה). מכיוון שכך יש להניח שמקום ירידה זו היה היכן שהיום סוף הרחבה המוגבהת בצד מזרח.

על ת"ק" עד כאן לשונו. ואף בדברי רש"י מוכח כן, שכתב במסכת יומא (טז ע"א, ד"ה ומתכוין ורואה): "שההר הולך ומגביה ועולה עד שקרקע פתח ההיכל גבוה כ' אמה ויותר מקרקע רגלי הר הבית". נמצא מבואר, שהקרקע שברגלי ההר נמוכה בכ' אמות מפסגת ההר [ומיירי בצד מזרח, עיין שם]. וענינו הרואות כי בצד מזרח משתפע ההר הרבה יותר מכ' אמה עד עומק העמק? אלא על כרחך שאין השיפוע התלול נכלל בכלל ההר, אלא דוקא המישור שבראש ההר (עד כאן על פי המבואר בספר 'קרית אריאל' עמ' רנה).

גם מוכח מיניה וביה, מכותל מזרח ומערב. אין הם מקבילים לגמרי, ואין המרחק ביניהם שווה לכל האורך, אלא בצד דרומי הן קרובות זו לזו יותר מ- 30 אמה בהשוואה לצד הצפוני, ואיך זה יקרא ת"ק על ת"ק אמה? אלא על כרחך שכל זה מתוספת שהוסיף הורדוס, ואין מכאן ראיה כלל.

ובספר 'לב ים' (ירושלים תשנ"ג) סי' טו הוסיף דאדרבה ואדרבה, בירה תוכיח... כמו השיעור הקטן! אבן השתיה הייתה בקודש הקוודשים, והיא האבן הנמצאת שם בהר הקרויה גם היום בשם זה [ובשו"ת רדב"ז סי' תרצא מבואר שאין כל ספק ששם מקום קודש הקודשים האמיתי וכן הוא הפשוט והמקובל]. מאבן זו ועד חומה המזרחית העומדת שם כיום, 186 מטר בלבד, נמצא 326 ומדברי המשנה מבואר שבמקום הזה צריך שיכנסו 376 אמות לכל הפחות מוכח שהאמה פחות מ-50 ס"מ!

25. וראינו בזה מחלוקת האם יש לחשב את עזרת נשים והחיל בכלל הר הבית או לא.

ה. מסתבר להניח שהמקדש עמד מכוון לרוחות העולם כפי שמשמע מירושלמי עירובין (פ"ה ה"א, ראה חצרות בית ה' פ"ה אות י), ואכן הכותל המזרחי של הרמה המוגבהת מכוון לרוחות העולם. אומנם חומות הר הבית שלפנינו כולל החומה המזרחית, אינם מכוונים לרוחות העולם.²⁶

ו. שיעור האמה שאנו ננקוט בו הוא 48 ס"מ.

לפי נתונים אלו, נוכל בס"ד לקבל תמונה קרובה מאוד למיקום הר הבית המקודש, העזרות, ובית המקדש.

לפנינו מפה של הר הבית כפי שהוא לפנינו היום, ועליה סימון מקום המקדש והר הבית המקודש.

מהמפה ניתן לראות בצורה ברורה את היחס בין השטח האסור בכניסה לטמא מת לשאר ההר - השטח האסור מהתורה (העזרה) הוא רק כחמישה אחוזים מכל שטח ההר כפי שהוא לפנינו היום, ופחות מעשרה אחוזים מהשטח המקודש של הר הבית שהינו ת"ק על ת"ק אמה.

חשוב לציין כי גם לשטח שמחוץ לת"ק על ת"ק אמה יש למעשה להיכנס רק בטהרה כדין כניסה להר הבית המקודש.²⁷

26. ועל פי זה מתבאר מדוע המשנה לא נקטה את המרחקים בין העזרה לחומות ההר, זאת מכיוון שהחומות אינן מקבילות וממילא המרחק משתנה בכל מקום בו נמדוד.

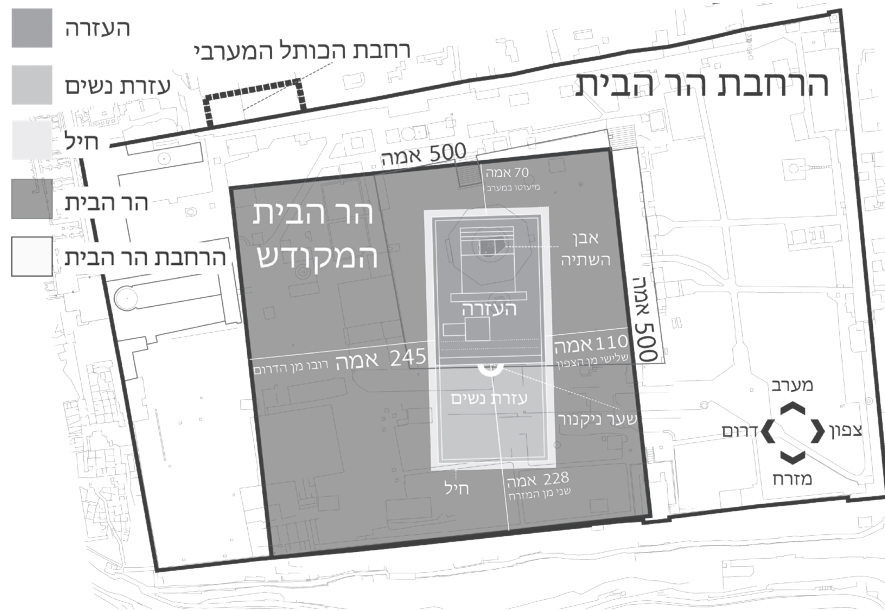
27. נראה כי רוב הפוסקים סבורים שמעיקר הדין שטח זה מותר בכניסה אפילו בטומאה, ראה: הרב ש"ה וינגרטן במאמרו הר הבית וקדושתו עמ' קנג, ומביא שם שכך כתב הגר"מ טיקוצ'ינסקי; הגר"ש גורן, הר הבית פי"א; הגר"ח דוד שלוש, 'בני עמי', עמ' רכח; הגר"ד ליאור, שו"ת 'דבר חברון' ג, עמ' סד; הרב מאיר יהודה גץ, ראה בנספח בסוף הספר.

אך למעשה יש למנות שלושה טעמים לחומרא בכל מרחב הר הבית:

א. אנו לא יודעים היכן בדיוק מקום הר הבית המקודש, כאמור, הסימון כאן הוא השערה בלבד.

ב. מכיוון שאין סימון בשטח היכן הר הבית המקודש אפשר בקלות להיכנס למקום המקודש.

יש להדגיש כי מפה זו הינה השערה בלבד ואין לסמוך עליה להלכה ולמעשה אלא על פי הוראת חכם.²⁸



[מפה 13] השערה של מקום הר הבית המקודש, העזרות ובית המקדש

- ג. יש אומרים שאף להרחבה של הר הבית יש קדושה ואסור להיכנס אף לשם ללא טבילה (ראה מאמרו של הרב יצחק שילת ב'תחומין' ז, 'בניית בית כנסת בהר הבית בימינו').
28. שתי סיבות מדוע מפה זו הינה השערה בלבד ואין לסמוך עליה להלכה ולמעשה:
 - א. המשנה (יומא פ"ה מ"ב) אומרת כי האבן בלטה מעל הארץ ג' אצבעות, אך היום הסלע גלוי הרבה, רוחבו כשלוש עשרה מטר ואורכו כשמונה עשר מטר, ואין אנו יודעים איזה חלק בסלע מאבן השתייה היה בולט בקודש הקודשים.
 - ב. אנו נקטנו באמה בת 48 ס"מ מכיוון שכך מקובל לפסוק למעשה. אך אין לנו וודאות שזהו השיעור הנכון והרבה דעות יש בזה, ויש כמה קושיות כאשר אנו מציבים את הר הבית המקודש ואת העזרות בשיעור זה. כמו כן, קיימא לן (עירובין ג ע"ב) שיש אמה עצבה ואמה שוחקת (ויש מחלוקת מהי אמה שוחקת) ולא ידוע לנו באיזו אמה מהן השתמשו בבית המקדש.