



אג' יהודה הדר

הגדרת המין במשפחת הדלועיים¹

רקע

משפחת הדלועיים הינה משפחה גדולה המונה מיני צמחים רבים בהם: אבטיח, דלעת, מלון, מלפפון וקישוא. משפחה זו מאופיינת בשונות גדולה בצורת העלים, הפרי והטעמים, עד כדי כך שהיא מוגדרת כמשפחה בעלת השונות הגדולה ביותר בעולם הצומח. בתוך הסוג דלעת ניתן למצוא צמחים משתרעים עם פרי במשקל מאות ק"ג, לצד צמחים שיחיים עם פירות קטנים במשקל של מאות גרם. אבטיחים קטנטנים בגודל כף יד, לצד אבטיחי ענק. ההגדרות ההלכתיות להגדרת המין אינן חופפות את ההגדרות המדעיות. כך, למרות שמבחינה בוטנית נחשבים אבטיח, מלון, מלפפון, קישוא ודלעת באותה משפחה, היחס ההלכתי אליהם הוא כאל מינים שונים שאסור להרכיבם זה בזה או לזרעם ביחד.² גם בדברי חז"ל ניכר שהסיווג של משפחה זו מורכב. במשניות ובתוספתא העוסקות בחלוקת המינים לגבי כלאיים,³ יש דיונים ביחס לאבטיחים, מלפפונים, דלעות וקישואים. יצוין, מוסכם שהמשנה לא התכוונה לקישוא ולדלעת המקובלים כיום, מכיוון שאלו הגיעו מאמריקה במאות השנים האחרונות. מבין המינים המצויים בימינו כיום, מקובל שמלפפון הפקוס⁴ (*Cucumis melo flexuosus Group*), המלון (*Cucumis melo*), דלעת הבקבוק (קרא) (*Lagenaria siceraria*), האבטיח (*Citrullus lanatus*) וייתכן שגם המלפפון⁵ (*Cucumis sativus*), היו בארץ ישראל גם בעבר הרחוק ובתקופת חז"ל. הגדרת המין ההלכתית קשורה בעיקר לצורת העלה, צורת הפרי וטעם הפרי.⁶ ונקבעת על פי דמיון בעלה או בפרי וכן בטעם.⁷ לעומת זאת, החלוקה הבוטנית המקובלת כיום עוסקת בעיקר בדמיון בפרח ובאיברי הרבייה, עם מעט התייחסות גם לגנטיקה של הצמחים. כך יוצא שהחלוקה הבוטנית מתייחסת בעיקר למופע עקרוני שקיים בפרח וכן לגנטיקה, אך לא בהכרח לדמיון בעלים ובפרי, וכפועל יוצא לא תהיה בהכרח זהה להגדרה ההלכתית. דבר זה שנכון בכל עולם הצומח, משמעותי יותר בדלועיים להם תכונה של שונות גדולה במופע, אפילו באותו המין הבוטני. מעבר לכך, השמות שהתקבעו ביחס למינים שונים במשפחת הדלועיים עלולים להטעות, היות ששם

1. ראה סקירות קודמות בנושא: ד"ר אביחיל גרינברגר, 'דלעת', אמונת עתיך 24 (תשנ"ח), עמ' 35-36; 'הרכבה בירקות: טכנולוגיה חדשה בישראל', אמונת עתיך 95 (תשע"ד), עמ' 27-30.
2. ראה מאמרו של הרב יהודה עמיחי, 'הרכבות בירקות', אמונת עתיך 23 (תשנ"ח), עמ' 30-35.
3. משנה, כלאים פ"א מ"ב; תוספתא, כלאים פ"א; ירושלמי, כלאים פ"א ה"ב.
4. נקרא גם בשמות נוספים: מלפפון ארמני, מלון הפקוס, מלון הקתא, מלפפון מקראי או מלפפון ערבי.
5. לגבי המלפפון של זמננו, יש סוברים שהוא לא היה בארץ בתקופת חז"ל המוקדמת. ראה: 'דלועיי המאכל של חז"ל וזיהויים הטקסונומי', מאמר מקוון.
6. רמב"ם, הל' כלאים פ"ג ה"ד.
7. רמב"ם, שם.



זהה לא בהכרח אומר שמדובר במין זהה או במראה זהה. לדוגמה, המין הקרוי מלון חורפי כלל אינו שייך למין הבוטני של המלון, שונה ממנו במראה משמעותית, וספק גדול אם נחשב מינו מבחינה הלכתית. גם בדלעות ישנן דלעות כדוגמת דלעת ערמונים ודלעת טריפוליטאית, שקרויות שתיהן דלעת, אך שונות בעלים ובפרי. הגדרת המין לפי ההלכה חשובה מאוד ומשפיעה על מספר הלכות:

(א) כלאי זרעים: אסור לזרוע ביחד מינים שנחשבים כמין שונה מבחינת ההלכה. לדוגמה, מוסכם על הפוסקים שדלעת ואבטיח נחשבים כשני מינים וצריך להרחיק ביניהם, אולם גם חלק מהדלעות שונות משמעותית, ונשאלת שאלה האם יחשבו כאותו המין ויהיה מותר לשותלן בלא הרחקה.

(ב) מין המתפשט: מין שנחשב מתפשט ממשפחת הדלועיים דורש הרחקה גדולה יותר ממין רגיל.⁸ לפיכך צריך להכריע מי מהמינים יוגדר כמין המתפשט ומי לא.

(ג) הפרשת תרומות ומעשרות: הפרשה מפרי אחד על פרי אחר אפשרית רק אם שניהם שייכים לאותו המין הלכתית.⁹ לפיכך, לפני הפרשה מסוג פרי אחד על השני, יש לברר האם נחשבים כאותו המין הלכתית.



שתיל אבטיח מורכב. החלק העליון (רוכב) מעל הקליפס נלקח מצמח אבטיח קטן והורכב על צמח דלעת קטן (כנה) - תחתית הגבעול ובית השורשים. הקליפס שומר על נקודת החיבור שלא תתפרק. הצמח המשותף מתפתח יחד בשדה כאשר עיקר הצמח-העלים והפרי יהיו מהאבטיח, ואילו תחתית הגבעול והשורשים יהיו מצמח הדלעת.

(ד) כלאי הרכבה: משפחת הדלועיים מהווה כיום מקור עיקרי לבעיות בתחום כלאי הרכבה. בכל שנה מורכבים צמחים רבים ממשפחה זו על צמחי כנות דלעת עמידה ריינג'ר כדי להתמודד עם מחלות קרקע שונות. הדבר נכון בעיקר לאבטיח ומלפפון, ובמידה מועטה למלון. היות שלפי ההלכה הרכבת מין בשאינו מינו אסורה, אך הפרי עצמו מותר לאכילה,¹⁰ הנושא פחות מוכר לציבור הרחב, אולם לחקלאים ולמשתלות הוא מהווה בעיה.¹¹ בעולם ישנם מינים שונים שמשמשים ככנה מסחרית, או שמוזכרים ככאלה שעשויים להתאים בעתיד. היות שבמשפחת הדלועיים עשויים להיות זנים שונים מאותו המין, שיוגדרו כאסורים זה בזה מבחינת כלאיים, יש לבחון כל מקרה לגופו. לדוגמה, במלפפון ישנו מין הקרוי מלפפון כוכב (*Sicyos angulatus*) שיכול להתאים להרכבה עם מלפפון, אך לא בטוח שגם הלכתית ייחשב כמלפפון. גם כנות שמוזכרות כמתאימות למלון, שייכות למיני מלון שונים, שלא ברור אם יוגדרו מלון גם הלכתית. חשוב לציין שלצורך הצלחת ההרכבה, דרושה קרבה גנטית,¹² ובדרך

8. משנה, כלאים פ"ב הי"א; הלכות הארץ, עמ' 172; וראה מאמרו של הרב אהוד אחיטוב, 'הרחקה בין תירס לדלעת', אמונת עתיך 24 (תשנ"ח), עמ' 29-34.
9. משנה, תרומות פ"ד מ"ב; הלכות הארץ, עמ' 37.
10. שו"ע, יו"ד סי' רצה סעי' ז.
11. ראה במאמרו של הרב יהודה עמיחי, 'הרכבות בירקות', אמונת עתיך 23 (תשנ"ח), עמ' 30-35, שהביא אופנים להתיר בשעת הצורך.
12. ראה לדוגמה במאמר: Identifying Molecular Markers of Successful Graft Union Formation and Compatibility (2020).

כלל לא ניתן להרכיב סוגים (Genus) שונים מבחינה בוטנית.¹³ לפיכך, המציאות במשפחת הדלועיים בה יש שונות גדולה במראה הצמחים והפרי, גם בצמחים קרובים גנטית, יכולה להוביל לבעיות הלכתיות, כאשר ישנה הרכבה שמצליחה ומתאימה מבחינה מקצועית עקב הקרבה הגנטית, אך מוגדרת ככלאיים מבחינה הלכתית. דבר דומה מתרחש במשפחת הוורדיים בעצי הפרי הנשירים, אליה משתייכים האגס, החבוש, המשמש, השקד, האפרסק ועוד.

במאמר הקרוב נסקור את מאפייני הצמחים השונים במשפחת הדלועיים, החלוקה שלהם לקבוצות שדומות במראה העלה והפרי ובמאפיינים אחרים, ולבסוף נביא את ההכרעה ההלכתית לגבי החלוקה שלהם למינים, לפי הכרעת הרב יהודה עמיחי. כתיבת המאמר לוותה בסיוורים בשטחים בהם מגדלים דלועיים שונים,¹⁴ ובנוסף קבלת מידע ממומחים-תודתנו לפרופ' הארי פריס על המידע. תודה גם לרב דוד אייגנר, על הסיוע למאמר.

א. חלוקת הדלועיים מבחינה בוטאנית ותיאור המאפיינים הכלליים במשפחת הדלועיים

בבוטניקה ישן רמות חלוקה שונות: משפחה-סוג-מין. לצמחים במשפחה יש דמיון כללי, בסוג דמיון רב יותר, עד למין בו יש דמיון רב בין הצמחים. כפי שהוסבר לעיל, הדמיון מתבטא בעיקר בפרח ובאיברי הרבייה, אך לאו דווקא בעלים, בפרי ובטעם באופן שיוגדר כמין אחד בהלכה. עם זאת, ייתכן מצב בו צמחים משתייכים אפילו לסוגים שונים, אולם הלכתית ייחשבו כאותו המין. משפחת הדלועיים נקראת בסיווג הבוטני Cucurbitaceae. בתוכה נתייחס בעיקר למספר סוגים (Genus) נפוצים שרלוונטים למאמרנו: *Cucumis*, *Lagenaria* -1 *Cucurbita*, *Citrullus*.

סוג 1: *Cucumis*: אליו שייכים מלון, מלפפון ומלפפון פקוס, כולם בעלי צימוח שרוע.

סוג 2: *Citrullus*: אליו שייכים אבטיח ואבטיח פקועה. כולם בעלי צימוח שרוע.

סוג 3: *Cucurbita*: אליו שייכים דלעת וקישוא שמוצאם מאמריקה.

בתוך הסוג *Cucurbita* ישנם מספר מינים (Species) שונים בצורה ניכרת:

א) *moschata*: אליו שייכים דלורית, דלעת טריפולטאית, דלעת פרובאנס ודלעת נאפולי - בעלות צימוח שרוע ומתפשט.

ב) *maxima*: אליו שייכת דלעת יפנית (זן אמורו, טיפוס הוקאידו) שהיא חצי שיחית, וכנות הדלעת שהם מכלוא *maxima*moschata*

ג) *pepo*: אליו שייכים קישואים שונים ודלעות שיחיות כדוגמת דלעת ערמונים - בעלי צימוח שיחי או חצי שיחי

סוג 4: *Lagenaria*: אליו שייכת דלעת הבקבוק - בעלת צימוח שרוע ומתפשט.

13. הרכבה חריגה היא של האגס על החבוש שהם שני סוגים שונים. יצוין, היום מנסים באמצעים שונים להרכיב גם במרחקים גנטיים גדולים יותר.

14. תודתנו למשק חוביזה בכפר בן-נון על הסיוע הרב.



פרחים נקביים של מינים ממשפחת הדלועיים:
מימין שני פרחים של כנות דלעת, אבטיח,
מלפפון ומלון. בהמשך הגידול, החלק התחתון
מתפתח ומהווה את הפרי

ישנם מאפיינים כללים שנכונים לכלל צמחי משפחת הדלועיים, או לרובם הגדול. מאפיינים אלו כוללים מספר תכונות. ראשית, מאופיינים הצמחים ממשפחה זו בצימוח נמרץ ומהיר. בנוסף, בדרך כלל יהיו לפרחים עלי כותרת צהובים, ברוב המקרים גדולים. תכונה מעניינת במשפחה זו, היא שהפרי הנקבי מתפתח כפרי קטן ועליו עלי כותרת צהובים. לכן, ניתן לראות בדרך כלל כבר בשלב הפריחה והחנטה, את צורתו הכללית של הפרי.¹⁵ בנוסף, הפריחה היא של פרחים זכריים ונקביים בנפרד. ברוב המקרים

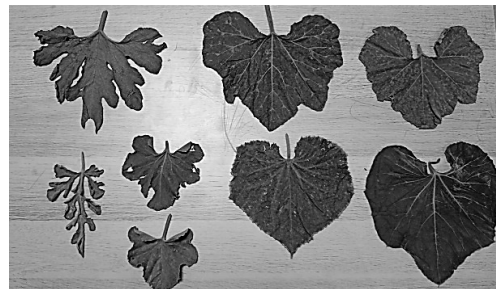
שניהם באותו הצמח ולעיתים בצמחים נפרדים. בדרך כלל מניבים הצמחים בתקופת החום באביב-קיץ, ופחות מתאימים לגידול בקור. אולם הדלעת נחשבת כעמידה יותר ממינים אחרים לקור. בנוסף, כפי שצוין לעיל מאופיינת משפחת הדלועיים בשונות גדולה בצורת הפרי והצמח, אפילו בין זנים שונים באותו המין.

ב. מאפיינים שמשתנים בין הקבוצות והמינים השונים במשפחת הדלועיים

למרות השונות הרבה, ניתן לחלק את הדלועיים למספר קבוצות לפי תכונות כלליות אשר עשויות לסייע בהגדרת חלוקת המינים לפי ההלכה. התמונות המצורפות באות לסייע להבנה, אך מטבע הדברים לא תמיד ניתן להבין מהן את המציאות במלואה. (א) צורת העלה: העלה נראה לעיתים עם מופע מצולע - עלים שלמים בגדלים שונים: במלון ובמלפפון - העלה מצולע אך קטן, ובחלק מהדלעות יש מופע דומה אך בעלים גדולים. לעומת זאת ישנו מופע מפורץ/מאוצבע כפי שיש באבטיח שהעלה לא שלם אלא גזור. עלה מפורץ, אך שונה במראהו וגדול בהרבה, ישנו גם לקישואים ולחלק מהדלעות - דלעת ערמונים ודלעות מהמין pepo.



עלים של שני זני מלפפון מימין (נענע וקניגסטאר), בהשוואה לעלה מלון (פרלינה) משמאל. עלה המלון פחות מחודד למטה, ובנוסף מקופל באופן שקשה ליישר אותו (ניכר בתמונה), אולם בשדה ובמציאות מופע העלים דומה יותר ממה שניכר בתמונה



למעלה מימין - עלים של דלעת יפנית, דלעת טריפולטאית ודלעת ערמונים. למטה מימין - עלה של דלעת הבקבוק, עלה מלפפון (גדול יחסית), עלים של מלון, עלה אבטיח

15. דבר זה מתאים לנאמר על בוצין 'מקיטפא ידיע' (ברכות מח ע"א).

(ב) ניקוד כסף: בחלק מהמינים ישנו מופע של הכספה בפני העלה. תכונה זו קיימת בכנות הדלעת המקובלות, בחלק מהקישואים, ובדלעות שונות.
 (ג) צימוח שיחי או שרוע מתפשט: חלק ממיני הדלועים, ורוב המינים המסחריים בארץ, גדלים בצורה שרועה מתפשטת - מלפפון, אבטיח, מלון, דלורית וכן כנות הדלעת הנפוצות. מינים אחרים גדלים כשיח - כלומר ענפים רבים היוצאים כלפי מעלה מהמרכז. ביניהם ניתן לציין את מרבית הקישואים, דלעת ערמונים ועוד. תכונה זו משפיעה על הגדרת המינים ביחס להרחקות הנדרשות בכלאי זרעים. צמחים משתרעים ממשפחת הדלועיים צריכים הרחקה גדולה של שתי אמות (96 ס"מ) מצמחי ירקות אחרים,¹⁶ שלא כצמחים שיחיים ממשפחת הדלועיים כדוגמת הקישוא.¹⁷ המציאות בה ישנם מינים שדומים בצורתם, אך שונים בתכונה זו, מעלה שאלה האם דבר זה ישפיע על הגדרת המין שלהם (ראה תמונות 1-2 בכריכה האחורית).



צימוח שיחי של
דלעת ערמונים



צימוח מתפשט של
מלון

(ד) צורת הפרי בדלעות: המראה של פירות שונים הקרויים דלעת, שונה מאוד בצורה, בגודל, בצבע ובמרקם. באנגלית ישנם ביטויים נפרדים לסוגי פרי שונים, וחלוקות שונות בתוך קבוצת הדלעות: Pumpkins: דלעות עגולות (יכול להיות מינים שונים) Squash: דלעות לא עגולות (מוארכות) או קישואים.

Gourd: פרי שבבשלותו יבש ולא אכיל או דלעת שאינה שייכת לסוג הדלעת (*Cucurbita*). לדוגמה

דלעת הבקבוק). כפי שצוין לעיל, דמיון בצורת הפרי הוא אחד מהקריטריונים לקביעת המין לפי ההלכה, ולפיכך יוכל להשפיע מאוד.

(ה) שלב אכילת הפרי: גם בכך ישנם הבדלים בין מינים שונים, כאשר חלק נאכלים בשלב צעיר וחלק בשלב ההבשלה. למעשה קיימים שני צמדים עיקריים: מלפפון-מלון וקישוא-דלעת. הצמד מלפפון-מלון דומה גנטית (שייך לאותו סוג). המלפפון נאכל בשלב הצעיר ולפני הבשלה והמלון בשלב הבשלות. מופע הפרי של המלפפון בשלב הבוגר מזכיר ברמה מסוימת מלון, אם כי ישנה שונות רבה ביניהם, ובנוסף מזכיר מעט בריחו ובטעמו מלון. תופעה דומה יש בצמד קישוא-דלעת, השייכים למינים דומים, שחלקם נאכלים בשלב צעיר (קישוא) וחלקם בשלב הבוגר והבשל (דלעת). במקרה זה לעיתים מדובר בהעדפות של הציבור, ויש אפשרות לאכול את הפרי גם בשלב השני. לדוגמה, בדלורית הנאכלת בדרך כלל כדלעת (בשלה), השלב הצעיר מזכיר קישוא, ויש הטוענים שהוא אפילו טעים יותר מקישוא רגיל.

16. ואם מדובר בשני מינים מתפשטים, יש צורך בארבע אמות. הלכות הארץ עמ' 172 לפי ארץ חמדה עמ' פט-צ; אולם ראה חזו"א דיני כלאיים אות א.

17. הקישוא מוזכר בחלק מהפוסקים כירק מתפשט, אולם המינים המסחריים הנפוצים בארץ מתפתחים כשיח ולא מתפשטים.

18) טעם: ישנו טעם בסיסי לדלעות השונות, אולם יש מאפייני טעם שונים לכל מין. ל-*moschata* יש טעם חזק שלעיתים אפילו נחשב כחריף או מסריח. זהו גם מקור שמו (מוסק). למקסימה טעם איכותי ביותר, והוא אהוב מאוד באזורים המתאימים לדרישות הגידול שלו. ל-*pepo* יש טעם שמזכיר ערמונים קטנים, בייחוד בדלעת הערמונים שהיא זן השייך למין זה. אחת הבעיות לגבי הטעם בדלעות הוא, שהפרי נאכל בדרך כלל בתוך תבשיל ולפיכך לא תמיד מוכר בטעם הבסיסי. תכונה זו גורמת חוסר היכרות עם טעמם השונה של חלק מהדלעות.

ג. מיון משפחת הדלועיים

בבואנו לנסות לסכם את המופעים השונים במשפחת הדלועיים ניתן לסכם את קבוצות הצמחים לקבוצות בהן ישנו דמיון גבוה, חלקם הוגדרו כבר כאותו המין, ובחלקם ישנו צורך בבירור.

קבוצה 1: אבטיח (סוג *Citrullus*). לכל הצמחים בקבוצה זו מופע עלים דומה, ובנוסף טעם בסיסי דומה. לפיכך, מקובל שהאבטיחים המסחריים נחשבים כאותו המין, אולם נחשבים לכלאיים עם מינים מסחריים אחרים ממשפחת הדלועיים כדוגמת מלפפון ומלון. ביחס למיני בר,¹⁹ ישנם מינים עם טעם פגום וכן מראה מעט שונה. לפיכך צריך לברר לגביהם שאכן ייחשבו ממין אבטיח וכן שאינם נחשבים כסרק. בנוסף, ישנם מספר מופעי פרי שיתכן שיעלו שאלות ביחס להגדרת המין שלהם. מבין הכנות שנבחנות כיום על מנת למצוא פתרון הלכתי להרכבת אבטיח,²⁰ יש כנות השייכות למיני בר שונים, שנבדקו הלכתית ונמצאו כמתאימות הלכתית לאבטיח, היות שיש מספיק דמיון במראה ובטעם ביניהן לאבטיח מסחרי.

קבוצה 2: מלפפון, מלון, מלפפון פקוס (מלון הקתא) (סוג *Cucumis*). קבוצה זו שייכת לסוג בוטני זהה (*Cucumis*). המינים בקבוצה זו דומים מפני שהם בעלי צימוח משתרע, ובעלי צורת עלה דמויית לב. ניתן לחלק קבוצה זו לארבע תת קבוצות: (א) מלפפון: ישנם זנים שונים של מלפפון, השונים בעיקר בגודל הפרי. מכל מקום לכולם עלים וטעם דומים, והם נחשבים כאותו המין.

(ב) מלון מסחרי: ישנם זנים שונים כדוגמת טיפוס גליה, אננס וקסבה, אולם לכולם דמיון כללי בעלים וכן בטעם, ולפיכך נחשבים כאותו המין. יצוין, לטיפוס קסבה עלה מעט גדול יותר ומופע צימוח מעט שונה, אולם היחס אליהם הוא כאל אותו המין. ביחס למלון ומלפפון רגיל, אמנם בבגרות המלפפון הפרי מצהיב ומקבל ריח שמזכיר מלון, אך עדיין הדמיון אינו מספיק.²¹ יצוין, יש גם גידול נישה של מלונים לאכילה בשלב הצעיר, כשהטענה היא שהטעם מזכיר מלפפון פקוס או רגיל.

18. תודתנו לפרופ' הארי פריס שסיפק לנו את המידע המפורט בעניין.

19. לדוגמה, זני אבטיח פקועה, מיני אבטיח אוסטרליים ועוד.

20. שכפי שנכתב לעיל, מורכב כיום ברובו המוחלט על כנות דלעת.

21. הרב יהודה עמיחי, בע"פ.

ג) מלפפון פקוס: שייך לאותו מין בוטני של המלון, ודומה לו בעלים וכן בטעם הבסיסי. לאור זאת הוא נחשב כמינו של המלון והם אינם כלאיים זה בזה.²² אולם בגלל הדמיון של מלפפון פקוס, גם למלפפון רגיל במראה ובטעם בשלב הצעיר, הוא לא ייחשב כלאיים גם עם המלפפון הרגיל.²³

ד) טיפוסים מיוחדים או זני בר: מינים נוספים הקיימים כיום הם מלון קיוואנו ומלון חורפי. מלון קיוואנו (*Cucumis metuliferus*), קרוי גם מלפפון אפריקני, דומה במופע העלים למלון ומלפפון אולם שונה מאוד במראה הפרי, וטעמו מוזכר כטעם מלפפון מתוק. לכן, סיווגו המדויק דורש הכרעה הלכתית. מין נוסף הקרוי מלון חורפי שייך בכלל לסוג אחר (*Benincasa*), מראה העלים דומה, אך הוא שונה בצורת הפרי והטעם. היחס אליו בעולם היא כאל דלעת. גם למין זה דרוש בירור הלכתי לצורך הכרעה בדינו.

קבוצה 3: דלעות משתרעות - טריפולטאית, דלורית, פרובנס, נאפולי, דלעת הבקבוק. הסיווג של קבוצה זו מורכב יותר שכן הוא כולל מינים ששייכים בוטנית לסוגים שונים, באופן שגורם לשינוי במראה. לכן, למרות דמיון כללי ביניהם לא בטוח שההגדרה ההלכתית תהיה זהה. מופע העלה הכללי בקבוצה זו דומה, אולם שונה בגודלו וכן בגוון הצבע, כאשר לחלק הכספה (ניקוד כסף) ולחלק לא. ניתן לחלק קבוצה זו לשתי תת קבוצות:

א) דלורית, דלעת טריפולטאית, דלעת נאפולי ופרובנס - שייכות למין *moschata*. המופע הכללי של העלה דומה, אך לחלקן כמו הדלעת הטריפולטאית, עלה כהה יותר ומוכסף - ולדלורית עלה מעט שונה, ובדרך כלל לא מוכסף. גם צבע הציפה והמרקם של דלעות אלו דומה באופן יחסי, אם כי ישנם הבדלים מסוימים, ויש דמיון גדול יותר בציפה של טריפולי, פרובנס ונאפולי ביחס לדלורית. המופע החיצוני של הפירות בקבוצה זו שונה יחסית, בצבע בטעם, בצורה ובגודל. בנוסף, מקובל שלמין *moschata* שאליו משתייכות כל הדלעות לעיל, טעם בסיסי דומה וזהו גם מקור השם (מוסק), אולם עדיין ישנם הבדלים בטעם בין המינים.

ב) דלעת הקרא (דלעת הבקבוק) רחוקה יחסית בוטנית מהדלעות הקודמות, ומשתייכת לסוג בוטני אחר. צורת העלה שלה דמוי לב ואינו דומה לגמרי למופע הרגיל בדלעות. בנוסף, הצימוח שלה משתרע מאוד, ויש שכתבו שהיא הדלעת היוונית המופיעה במשנה.²⁴ גם מופע הפרי, המרקם שלו וטעמו שונים מהדלעות האחרות. בנוסף, צבע הפרחים של דלעת זו הוא לבן ולא צהוב. כל אלו מצריכים בירור הלכתי, האם היא תיחשב כמינו של הדלעות האחרות בקבוצה זו (ראה תמונות פרי בכריכה האחורית, תמונות 3-5).

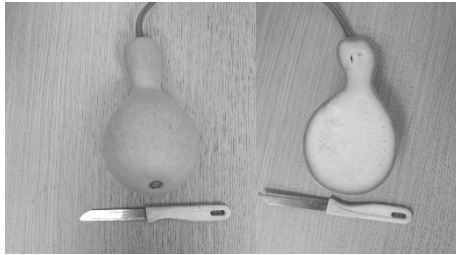
כנות הדלעת שעליהן מרכיבים כיום אבטיח, מלפפון ומלון הן מכלוא *moschata*maxima* בעלות עלה גדול ומוכסף שמזכיר את הדלעת הטריפולטאית.²⁵ מכל מקום, אין כל כך משמעות לשאלה האם ייחשבו כמין הדלעות המסחריות, היות שהמינים שמרכיבים אותם עליהם, הם מלפפון, אבטיח ומלון שוודאי אינם ממינים.

22. ד"ר מרדכי שומרון, 'סקירה על מלפפון הפקוס', אמונת עתיך 145 (תשפ"ה).

23. הרב יהודה עמיחי, בע"פ. ראה הלכות הארץ, עמ' 202 הערה 202.

24. ראה מאמרו של הרב אהוד אחיטוב, 'הרחקה בין תירס לדלעת', אמונת עתיך 24 (תשנ"ח), עמ' 29-34.

25. ביחס לפרי, נכון להיום לא הצלחנו לקבל מהם פרי.



פרי של דלעת הבקבוק במבט מבפנים
(מימין ומבחוץ)



עלה דלעת הבקבוק (קרא) מימין,
עלה דלעת נאפולי משמאל

קבוצה 4: דלעות שיחיות: דלעות אלו משתייכות כמעט כולן למין הבוטני pepo. הן שונות משמעותית מדלעות אחרות גם במופע העלים וגם במופע הפרי. גם קבוצה זו ניתן לחלק למספר תתי קבוצות:

(א) דלעות מהמין pepo: בעלות עלה מאוצבע וגדול. מקובל שלמין pepo אליו רובן משתייכות, יש טעם בסיס אחר המזכיר ערמונים. דלעות אלו כוללות את דלעת הערמונים, אורנג'טי, ומיני פאם.

(ב) דלעת יפנית (אמורו, טיפוס הוקאידו): שייכת למין maxima, מופע העלים שלה שונה, ומזכיר את הדלעות המתפשטות, אך עדיין שונה מהם. הפרי שלה כתום ושונה מפירות הדלעות האחרות בקבוצה. (ראה תמונות פרי בכריכה האחורית (תמונות 3-5))

(ג) דלעות נוי: בדרך כלל שייכות למין pepo, ומקובל שהפרי שלהן יבש ולא אכיל כמעט בשלב ההבשלה. אולם, חסרים לגביהם פרטים מדויקים. יצוין, דלעות נוי נמכרות פעמים רבות כתערובת של זנים שונים, ולכן עולה חשש שבתוכן יש מיני מאכל באופן שייצור תערובת כלאיים אסורה.

בתוך קבוצה זו יש הבדל גדול בצורת הפרי, וכן בטעם.²⁶ לכן, נדרשת הכרעה הלכתית כדי להכריע שדלעות שונות בקבוצה זו, נחשבות כאותו המין. קבוצה זו אינה משתרעת, ולכן לא תיחשב כמין המתפשט לעניין כלאי זרעים. לגבי דלעת אורנג'טי שהיא שיחית למחצה, ויש לה סוג של התפשטות צריך הכרעה הלכתית בעניין.

קבוצה 5: קישוא: כלל הקישואים המסחריים בארץ, שייכים למין pepo בדומה לדלעות השיחיות. עלי הקישוא הינם מפורצים ודומים לעלי הדלעות השיחיות, אולם הפרי שונה ובעל טעם ייחודי. בקישוא יש קבוצות שונות בהתאם למראה הפרי - צילינדר, בלאדי ועגול, אולם הן צורות שונות של אותו פרי ולכן נחשבות הלכתית כאותו המין. יצוין, ייתכן שבבשלות הפרי הוא יהיה דומה לחלק מהדלעות, שכן הוא נאכל בעודו צעיר אך יכול להבשיל. דבר זה יצריך בירור האם ייתכן שייחשב כמינן של חלק מהדלעות. קישוא שלא ברור האם ייחשב כאותו המין של שאר הקישואים, הוא קישוא פטיפאן/פטיסון. לקישוא זה מופע פרי שונה מאוד, וכן שינוי מסוים במופע העלים.

26. למרות הדמיון הבסיסי.

ד. הכרעה הלכתית

לצורך ההכרעה ההלכתית של חלוקת המין בתוך הדלעות השונות, הובאו עלים ופירות לרב יהודה עמיחי וצוות רבני המכון. לאחר בירור צורת הצימוח, מופעי העלה, הפרי והטעם, חולקו הדלעות למספר קבוצות. כל קבוצה, נחשבת כאותו המין בתוכה, אך נחשבת כלאיים עם הקבוצות האחרות:

(א) דלעת טריפולטאית (הדלעת הנפוצה), דלעת נאפולי ודלעת פרובאנס - דמיון גבוה בעלים ובטעם. אמנם ישנו שוני מסוים בצורת הפרי החיצונית, אך עדיין יש דמיון במיקום בית הזרעים והמרקם הפנימי שלו.

(ב) דלורית - דמיון בעלים לדלעות מקבוצה 1, אבל טעם הפרי וצורתו שונה. לכן, מוגדרת כמין נפרד מקבוצה 1, מספק.

(ג) דלעת יפנית (אמורו, טיפוס הוקאידו) - דמיון מסוים בעלים לדלעות הקודמות, אבל פרי שונה במראה וכן בטעם. בנוסף, גם צורת הצימוח השיחית ששונה מהדלעות הקודמות, מהווה שיקול להחשיבה כמין נפרד.

(ד) דלעת ערמונים - שוני בעלים, בפרי ובטעם מהדלעות הקודמות. ובנוסף, צורת צימוח שיחית, ולכן יש להחשיבה כמין נפרד.

(ה) דלעת הבקבוק - שוני בעלים (למרות דמיון כללי), ובעיקר שוני בצורת הפרי וטעמו ביחס לדלעות האחרות, ולכן יש להחשיבה כמין נפרד.

ה. טבלה מסכמת

בטבלה להלן, לכל קבוצה מאפיינים כלליים דומים, אולם רק המינים שבתוך כל תת קבוצה נחשבים הלכתית כאותו המין ביניהם. סה"כ מתקבלים תשע קבוצות מינים (תתי קבוצות) שייחשבו כמין נפרד מבחינה הלכתית.

קבוצה	תת קבוצה	שם מקובל	מין בוטאני	צורת עלה	צורת צימוח
מלפפון ומלון	מלפפון	מלפפון	<i>Cucumis Sativus</i>	דמוי לב	שרוע
	ומלפפון פקוס ²⁸	מלפפון פקוס	<i>Cucumis melo Flexuosus</i>	דמוי לב כפוף	שרוע
	מלון מסחרי ופקוס ²⁷	גליה/ אונס / קסבה	<i>Cucumis melo</i>	דמוי לב כפוף	שרוע
מלון	מלון מסחרי ופקוס ²⁷	מלפפון פקוס	<i>Cucumis melo Flexuosus</i>	דמוי לב כפוף	שרוע
	מלון מסחרי ופקוס ²⁷	מלפפון פקוס	<i>Cucumis melo Flexuosus</i>	דמוי לב כפוף	שרוע
אבטיח	אבטיח מסחרי		<i>Citrullus lanatus</i>	מפורץ קטן	שרוע

²⁷ מלפפון פקוס בשלב הבוגר, מזכיר בטעמו ובצורה פנימית מלון, ואילו בשלב הצעיר מזכיר מלפפון. לפיכך הכריע הרב עמיחי שהוא לא כלאיים עם שניהם. מלון ומלפפון לעומת זאת, ייחשבו כלאים זה בזה. ראה הלכות הארץ, עמ' 202 הערה 202.

דלעות מהמין <i>moschata</i>	טרופולי, נאפולי ופרובאנס	<i>Cucurbita moschata</i>	דמוי לב גדול	שרוע
דלעות משתרעות	דלורית	<i>Cucurbita moschata</i>	דמוי לב גדול	שרוע
	דלעת הבקבוק (קרא)	<i>Lagenaria siceraria</i>	דמוי לב גדול מעוגל	שרוע
דלעות שיחיות	ערמונים	pepo <i>Cucurbita</i>	מאוצבע גדול	שיח/חצי שיח
	יפנית (אמורו)	<i>Cucurbita maxima</i>	דמוי לב גדול מעוגל	שיח/חצי שיח
קישוא	קישוא	pepo <i>Cucurbita</i>	מאוצבע גדול	שיח

מינים שלא הוכרעו עדיין (במינים אלו יש להכריע האם ייחשבו כאותו המין של הקבוצה שלהם):

קבוצה	תת קבוצה	שם מקובל	מין בוטאני	צורת עלה	צורת צימוח
מלפפון ומלון	מלון קיוואנו		<i>Cucumis metuliferus</i>	דמוי לב כפוף	שרוע
	מלון חורפי ²⁸		<i>Benincasa hispida</i>	דמוי לב כפוף	שרוע
אבטיח	אבטיח בר ²⁹	שמות שונים	<i>Citrullus</i>	מפורץ קטן	שרוע
	אבטיח פקועה	פקועה	<i>Citrullus colocynthis</i>	מפורץ קטן	שרוע
דלעות שיחיות		אורנג'טי	<i>Cucurbita pepo</i>	מאוצבע גדול	חצי שיח
		מיני פאם	<i>Cucurbita pepo</i>	מאוצבע גדול	שיח
		דלעות נוי	<i>Cucurbita pepo</i>	מאוצבע גדול	שיח
קישוא	קישוא פטיסון/פטיפאן		<i>Cucurbita pepo</i>		

28. מין זה רחוק בוטנית מהמלון והמלפפון, אולם נכתב בקבוצה זו עקב דמיון מסוים בעלים.

29. כפי שצוין חלק מאבטיחי הבר שנבחנו ככנות לאבטיח, נמצאו נחשבים כמינו, אולם יש לבחון לכל מין בר נוסף מחדש.

סיכום

משפחת הדלועיים מאופיינת במופעים שונים בעלים, בפרי ובאופן הצימוח. לפיכך, נדרשת זהירות בקביעת המין ההלכתי של מינים המשתייכים אליה. בנוסף, צמחים שונים קרויים באותו שם כללי, כדוגמת דלעת, אולם שונים במראה ובטעם. קביעת המין חיונית בין השאר לידיעה האם ניתן לשתול מיני דלועיים שונים בסמיכות וכן האם ניתן להרכיב אותם אחד עם השני. במאמר זה סקרנו מינים מרכזיים במשפחת הדלועיים, והבאנו את הכרעת ההלכה ביחס לסיווג המינים ברבים מהם. לאור המורכבות בהגדרת המין במשפחה זו, יש צורך בבירור נפרד לגבי מינים חדשים שנכנסים.

