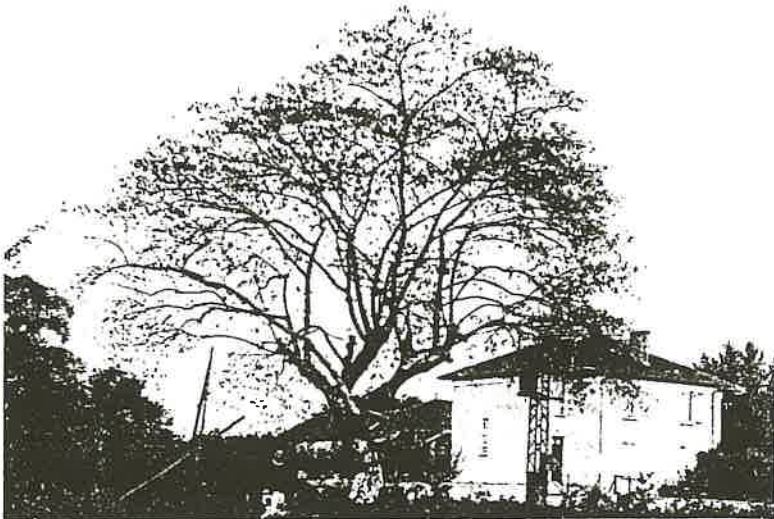


## הרכבת שקד על כנת אפרסק-שקד

### ראשי פרקים

- א. הצגת הבעיה.
  1. תכונות העצים.
- ב. הרכבה של אפרסק על שקד.
- ג. דין הכלאה בכלאיים.
- ד. קביעת המיין בכלאי אילן.
- ה. דין תוצר של הכלאה באחד ממרכיבי ההכלאה.
- ו. דמיון כנת ה"אפרסק-שקד" לשקד ולאפרסק.



הכלאה טבעית אפרסק-שקד - עץ האם המקורי, 1945 ליד פאריס

## א. הצגת הבעיה

מטפחים היום בשני מקומות בארץ כנות האפרסק-שקד. הראשונה שבהן ה־677 נמצאת זה כמה שנים בשימוש בתור כנה לרוכב של אפרסק או לרוכב של שקד. ה־677 שהיום משמש בתור כנה נמצא באופן מיקרי בצרפת והוא תוצר של הכלאה טבעית של אפרסק ושקד. בארץ מטפחים את הכנה הזו במכון "וולקאני" יחד עם כנות אחרות של אפרסק-שקד.

הכנה השנייה ה"ינסן" נמצאת בחוות "הבשור" שבנגב המערבי, ומטפחים שם שני עצים ממינה. היא עומדת לפני סיום תקופת ההסגר (לבדיקת וירוסים), ולפני שיווקה לחקלאים שירכיבו עליה את השקד או את האפרסק. מקורה מהכלאה (מינית) בין שקד לאפרסק שנעשתה בארה"ב. מהפירות שהניבו עצים אלו נזרעו זרעים וגדלו עצים. מעצים אלו נלקחו יחורים אשר הובאו לארץ והורכבו על כנה של אפרסק (כדי למנוע הגעת וירוסים). מהרוכבים (שהם מכלוא של שקד ואפרסק) יקחו יחורים לשם כנה לעץ השקד או לאפרסק.

### 1. תכונות העצים

העצים דומים במראיהם לשקד. העלים דומים לעלי השקד, הם חלקים וצבעם ירוק עמום כמו בשקד לעומת עלי האפרסק שצבעם ירוק בהיר – כפופים ומסולסלים.

הפרי של ה"ינסן" מורכב מציפה בלתי נאכלת. הציפה גם נבקעת כמו בשקד, לעומת האפרסק שהציפה נאכלת והיא אינה נבקעת. את הפרי של ה־677 לא ראינו, עם זאת בדקנו את הגרעין שלה והוא דומה לגרעין השקד. גרעין ה"ינסן" דומה במקצת לשקד ובמקצת לאפרסק. ישנן אמנם כמה תכונות שבהן הכנות הנ"ל דומות גם לאפרסק כגון הצימוח שלהם החזק יחסית.

## ב. הרכבה של אפרסק על שקד

המשנה (כלאיים פ"א מ"ד) אומרת:

"הפרסקים והשקדים וכו' אעפ"י שדומים זה לזה – כלאיים זה בזה".  
 כך פסק גם הרמב"ם בהל' כלאיים (פ"ג ה"ד). הגרי"א הרצוג זצ"ל דן האם ההרכבות של שזיף על שקד מחד והרכבות של אפרסק על שקד מאידך – מותרות. הוא מסיק שם, שאפשר להקל בדוחק בהרכבה של שזיף (פרונס דומיסטיקוס) על שקד, בעוד שהרכבה של אפרסק (פרונס פרטיקוס) על שקד – אסורה, כפי שנאמר במשנה. עכ"פ הגרי"א הרצוג זיהה את האפרסק המובא במשנה עם האפרסק המצוי בימינו.

1. פסקים וכתבים של הגרי"א הרצוג כרך ג' תשו"י י"א ותשו"י י"ד.

כך משתמע גם בפירוש המשנה של הרמב"ם שמציין שהאפרסק הוא "אלכו"ר" ובפי' של הרב קאפח "פרונוס פרסיקה". השקד: "אללוז" ובפי' של הרב קאפח "פרונוס אמייגדלוס", והם האפרסקים והשקדים המצויים היום. ויעויין גם בספרו של פרופ' פליקס, "כלאי זרעים והרכבה"<sup>2</sup> שהפרסק והשקד הם האפרסק והשקד המצויים.

### ג. דין הכלאה בכלאים

הכנה האמריקאית "ינסן" היא תוצר של הכלאה מלאכותית שהוכנה שם ע"י גויים. בעיקרון, אין זה מענייננו לדון – האם זו נעשתה בהיתר, כיון שהיא כלל לא הוכנה עבורינו. לכל היותר, נצטרך לדון על איסור קיום (השקיה ושאר טיפולים) של כלאיים, שהוא כידוע, נתון במחלוקת הפוסקים<sup>3</sup>.

והאמת היא שאין בהכלאה באילנות פעולה של איסור כלאיים, ומוכן א"כ שאין לדון, האם הקיום של הכנה מותר.

פרופ' פליקס בספרו (כלאי זרעים והרכבה)<sup>4</sup> ופרופ' גולדשמיט במאמרו על האתרוג המורכב<sup>5</sup> מסבירים, שישנו הבדל מהותי בין הרכבה להכלאה. ההכלאה בין שני מינים היא שינוי מיני, ולכן התוצר שונה מהמקור כיון שהוא קיבל את התכונות התורשתיות של שני ההורים. לעומת זאת, ההרכבה אינה גורמת שום שינוי מהותי, וההשפעה של הכנה על הפרי של הרוכב היא אפסית, כיון שהכנה משמשת רק כעין צינור לרוכב לקבלת מזונו.

גם מהבחינה ההלכתית יש הבדל גדול בין הכלאה להרכבה. רק הרכבה נאסרה בכלאי אילן, "מה בהמתך בהרבעה אף שדרך בהרכבה".

הרב זצ"ל<sup>6</sup> מסביר את סברת המתירים קיום כלאי אילן, שיש להבחין בין כלאי זרעים בהם הקיום – אסור, לבין כלאי אילן בהם הקיום – מותר. בכלאי זרעים הזריעה נאסרה בכל האופנים, ולכן נאסר גם קיום הכלאיים כי על ידו צומחים ומתפתחים הזרעים. בכלאי אילן נאסרה פעולה מאד מסויימת, פעולה של הרכבה שהיא חיבור הרוכב לכנה, ולכן הקיום לא נאסר. לפי דברי הרב זצ"ל מסתבר, שגם ההכלאה שהיא פעולה שונה לחלוטין מההרכבה הן באופן הפעולה והן בתכליתה – לא נאסרה.

הרב זצ"ל מחדש לפי ההסבר הנ"ל, שנטיעת אילן מורכב אינה בכלל איסור הרכבה. החזו"א<sup>8</sup> לעומתו סובר, שנטיעת המורכב אסורה מדאורייתא כדין הרכבה

2. כלאי זרעים והרכבה עמ' 100.

3. עי' בספר זה במאמרו של הרב עזרא בצרי שליט"א.

4. כלאי זרעים והרכבה עמ' 113.

5. תחומין ב' עמ' 145.

6. קדושין ל"ט ע"א.

7. משפט כהן סי' כ'.

8. חזו"א כלאיים ב' ט'.

והיא בכלל הפסוק: "שדך לא תזרע כלאיים". למרות זאת, מסתבר שגם לדעת החזו"א הכלאה מותרת. סברתו לאסור נטיעה של עץ שמורכב באיסור היא, שבעודו תלוש אין עליו שם של מורכב. ברגע שנוטעים אותו נחשב הדבר כהרכבה, כי על ידי הנטיעה נותנים חיות להרכבה. החזו"א מודה א"כ, שרק פעולה של חיבור של רוכב עם כנה נכלל באיסור כלאי אילן, אלא שהנטיעה של האילן המורכב מממשת, ומביאה לידי גמר, פעולה של הרכבה שבוצעה לפני כן. לעומת זאת, הכלאה היא פעולה שונה לגמרי, ופשיטא שאין בה איסור כמו שאין איסור לזרוע שני זרעי אילן יחד<sup>9</sup>. מרן הגר"ש ישראלי שליט"א מחדש<sup>10</sup> שרק הרכבה שהשאירו את ענפי הכנה ולא חתכו אותם נאסרה באיסור כלאיים, מפני שאז מתערבבים המינים. אעפ"י כן גם הוא מודה, שרק מעשה הרכבה אסור מדין "שדך לא תזרע כלאיים", והכלאה לבד מותרת. ואכן שאלנו את מרן הגר"ש ישראלי שליט"א בע"פ, והוא אמר לנו שהכלאה - מותרת, כפי שמותרת מהתורה הזרעה מלאכותית לאשה מזרע של גבר זר.

#### ד. קביעת המין בכלאי אילן

הירושלמי (כלאים פ"א ה"ה) כותב שיש שלשה סמנים למין: עלים, מראה וטעם. הר"ש<sup>11</sup> כתב להלכה, שיש להחמיר ולקבוע את המין לפי שלשת הסמנים גם יחד. לעומת זאת, הרמב"ם בפ"י המשנה<sup>12</sup> כתב:

"ואמרו בתלמוד יש מהן שהלכו בהן אחר הפרי, ויש שהלכו אחר

העלים. כלומר: דמיון הפרי או דמיון העלים אינו נחשב כלאיים".

משמע שלא מצריכים את שלשת הסמנים כאחד, וכן משמע גם בהלכותיו

(כלאים פ"ג ה"ד - ה"ו).

ה"אבני נזר"<sup>13</sup> כותב כצד להיתר של אתרוג המורכב עפ"י ה"שבות יעקב"<sup>14</sup>

שכיון שהאתרוג והלימון דומים זל"ז הרי שהם מין אחד. ראייה לכך מהמשנה

בתרומות (פ"ב מ"ו):

"כל שאין כלאיים זה בזה - תורמים מזה על זה, משום תורם ממין על

מינו וכו'".

9. רמב"ם כלאיים פ"א ה"ו ושו"ע רצ"ה סעי' ג', ויעוין בחזו"א ב' ט"ז שכותב שאין הבדל בין הרכבת רא"ש להרכבת עין, וכלשונו: "דאין חילוק בהרכבה בין מרכיב גוף למרכיב שרף", אך גם בכה"ג ישנה פעולה של הרכבה של שני דברים: העין, (שאינה שונה בעיקרון מכל יחוד) והכנה, אך הכלאה שונה במהותה ולכן מותרת.

10. ארץ חמדה בהוצאה ישנה - חלק כלאיים.

11. ר"ש כלאיים פ"א מ"ה.

12. פ"י המשנה של הרמב"ם שם מ"ד.

13. אבני נזר אר"ח סי' תפ"ה.

14. שבות יעקב ח"א סי' ל"ו.

הוא מוכיח מהדין בתרומות ומעשרות, שהדמיון בין המינים הוא סימן לעובדה, שהם נחשבים מין אחד. לעומתו כותב הרב יוסף צבי הלוי<sup>15</sup> שיש הבדל בין דיני מעשר לדיני כלאיים. המעשר תלוי במין ואילו כלאיים תלוי גם במראית העין. לפי זה, הנאמר במשנה שם: "זה הכלל כל שהוא כלאיים בחברו לא יתרום מזע"ז" אינו אלא סימן לזיהוי המין, אך הזיהוי הזה אינו מוחלט, ובשני מינים שונים שדומים ביניהם אף שאינם כלאיים – לא יתרום מזע"ז<sup>16</sup>.

ההבדל בין האבנ"ז לבין ה"זרע הארץ" הוא, שלדעת האבנ"ז הדמיון בין שני עצים הוא סימן שהם מין אחד מהבחינה ההלכתית. לדעת ה"זרע הארץ" יתכן והם שני מינים, אך בכלאיים ישנה הגדרה נוספת שמגבילה את האיסור. איסור תלוי גם במראית העין, ואם שני מינים דומים – אין בכך איסור.

הגדרה זו של מראית העין מפורשת היא בדברי הרמב"ם. בבואו לקבוע את הגדרת המין לענין איסור כלאיים הרמב"ם כותב כמה הגדרות: הרמב"ם כותב בהלכות כלאיים (פ"ג ה"ד) שלפעמים ישנם שני מינים שדומים בעלים או בפירות, ואעפ"י כן – אסורים באיסור כלאיים, כגון פרסק עם שקד ועוד. בה"ה: לפעמים יש שני מינים שדומים בעלים או שדומים בפרי דמיון גדול, עד שיראו שני גוונים של מין אחד. במקרה זה, לא חששו לכלאיים מפני שכלאיים נקבע לפי מראית העין.

הרמב"ם מזכיר הן את הדמיון של העלים, הן של הפרי והן של טעם הפרי כקריטריון להשוואת המינים:

בה"ו: הלפת והצנון הפרי שווה – אין כלאיים.

הלפת עם הנפוס העלים שווים – אין כלאיים.

צנון ונפוס: אף שהעלים והפרי דומים, הם כלאיים מפני שטעם הפרי רחוק זמ"ז. נמצאנו למדים, שבהלכות כלאיים ישנן שתי הגדרות בסיסיות, על פיהן אנו קובעים אם יש או אין איסור כלאיים.

א. המין, כלומר, עלינו לקבוע האם היחורים שמיועדים להרכבה הם בני מין אחד.

ב. גם אם אנו קובעים שהיחור (שמיועד להיות רוכב) אינו ממין היחור (שמיועד להיות כנה), יתכן וההרכבה מותרת וזאת, בתנאי שיש דמיון בין שני העצים, וכפי שהתבאר לעיל.

בפרק ה' נדון האם תוצר של הכלאה נחשב מינו של אחד ממרכיבי הכלאה, ובפרק ו' נדון בדמיון הכנות: 677, וה"נסן" לאפרסק ולשקד.

## ה. דין תוצר של הכלאה באחד ממרכיבי הכלאה

ישנו הבדל בסיסי בין כלאי בהמה לבין כלאי אילן שהרי הרמב"ם (פ"ט ה' כלאיים

15. זרע הארץ עמ' רנ"ח.

16. עי' בספרו עשר תעשר הלכה קי"ג ועי' במאמרו של הרב אלחנן בין נון תחומין א' עמ' 207.

ה"ז) כותב ששני מיני בהמה או חיה אף שדומים זל"ז ומתעברים זמ"ז אסור להרכיבן. לעומת זאת, בכלאי אילן אף שני מינים אינם בהכרח כלאיים זע"ז, ואם קיים דמיון ביניהם אין איסור כלאיים. למרות זאת, בהקשר לשאלה הראשונה דהיינו אם התוצר של ההכלאה נחשב מינו של אחד ממרכיבי ההכלאה אפשר ללמוד מסוגיה מקבילה בכלאי בהמה.

הגמ' בחולין (ע"ט ע"א) מביאה מחלוקת כפולה:

א. לדעת חכמים איסור "אותו ואת בנו לא תשחטו ביום אחד" קיים רק בנקבות, ואין חוששים לזרע האב (לקולא).

לדעת חנניה דין זה הוא גם בזכרים וגם בנקבות, וחוששים לזרע האב (לחומרא).  
ב. ר' יהודה סובר שפרד שאמו סוס – מותר בפרד שאמו סוס, אך – אסור בפרד שאמו חמור, ואין חוששים לזרע האב (לחומרא).

חכמים: "כל מיני פרדות הן" ופרד – מותר בפרד, וחוששים לזרע האב (לקולא).

הגמ' מבארת, שהחידוש בדברי ר' יהודה שפרד שאמו סוס – מותר בפרד שאמו סוס הוא, שהיה מקום לומר: "אתי צד סוס ומשתמש בצד חמור וכו'". על כך אמר ר' יהודה שאין איסור כלאיים במקרה זה.

התוס'<sup>17</sup> שואלים, מדוע שונה דין כלאי בהמה מחציו עבד וחציו בן חורין? חציו עבד וחציו בן חורין אסור בחציה שפחה וחציה בת חורין בגלל הסברה ש"אתי צד עבדות ומשתמש בצד בן חורין" מדוע א"כ לא נאמר "אתי צד סוס ומשתמש בצד חמור"? התוס' עונים שחציו עבד וחציו בן חורין זוהי מציאות שבאמת יש בה את שני המרכיבים האלה – עבדות וחירות, ולכן "אתי צד עבדות ומשתמש בצד בן חורין" – ואסור. בכלאי בהמה האיסור נובע מהגדרת המין, ופרד זוהי מציאות חדשה אחת, ולכן לדעת ר' יהודה, שאין חוששים לזרע האב, פרדים שאמותיהם שוות נחשבים מין אחד. מדברי התוס' רואים, שהדיון אינו בהכרח מצטמצם לדין כלאי בהמה, אלא אפשר להשליך ולדמות את העקרונות הנלמדים בדין פרד לכל מציאות, שמורכבת משני חלקים שונים.

מדיון הגמ' שם אנו לומדים, שיש להבחין בין דין כלאיים של פרד עם פרד, לבין דינו של הפרד עם אחד מהורי הפרד. בהקבלה למקרה שלנו יש להבחין בין דין כלאיים בהרכבה של כנת אפרסק־שקד עם רוכב שאף הוא תוצר של הכלאה דומה, לבין הרכבה של הכנה הנ"ל עם שקד או לחילופין עם אפרסק.

הגמ' דנה אם ר' יהודה סובר "אין חוששין לזרע האב" – מספק, או שאין חוששים לו באופן ודאי. הנ"מ היא, האם הפרד מותר באמו. אם לא חוששים בכלל לזרע האב – הפרד מותר באמו, אך אם זהו רק מדין ספק, אין להקל בכך.

מתבאר מהרמב"ם, שהסברה שאין חוששים לזרע האב אינה בגלל שאין אנו יודעים מי הוא האב, ולכן להלכה, הרמב"ם מבדיל בין מקרה שאנו יודעים בודאות מי האב לבין מקרה שאין אנו יודעים זאת.

17. תוס' חולין ע"ט ד"ה מהו.

החת"ס בחידושויו על הסוגיה הנ"ל מסביר, שהסברה שאין חוששים לזרע האב היא, שהאב אמנם שותף ליצירה של הבהמה אך רק במידה פחותה, והעיקר בא מהאם.

מתקבל א"כ על הדעת, שאין הבדל עקרוני בין כלאי בהמה לכלאי אילן בנקודה זו. למ"ד חוששים לזרע האב – תוצר ההכלאה הוא מין חדש, ואינו מינו של אחד ממולידיו. לדעה זו, יתכן גם לומר שלא "אתי צד האם ומשתמשת בצד האב" הנמצא בתוצר, וכפי שאמרנו לגבי חציו שפחה וחציו בן חורין<sup>18</sup>. למ"ד אין חוששים לזרע האב, הוא מותר באימו.

אפשר לחלק את הדעות להלכה לשלשה:

א. הרמב"ם בעיקרון פוסק כר' יהודה לחומרה, ולכן פרד שאמו סוס – אסור בפרד שאמו חמור. הדין של "אותו ואת בנו" אמור גם באב ודאי, אך אם שחט אותם ביום אחד אינו לוקה. בהקשר לנידון דין התוצר אסור באמו ואם אדם הרביעם – לוקה<sup>19</sup>.

ב. התוס', הרא"ש<sup>20</sup> ודעימיה פוסקים כר' יהודה לחומרה, וכיון ש"מספקא ליה לר' יהודה" – התוצר אסור באמו ואינו לוקה.

ג. הרי"ף<sup>20</sup>, בעל ההלכות והשאלות<sup>21</sup> פוסקים כר' יהודה באופן ודאי, ואין חוששים לזרע האב, ולכן אין דין "אותו ואת בנו" אמור בזכרים. הרמב"ן<sup>22</sup> מבאר בדעת הרי"ף ובעל ההלכות שאין חוששים לזרע האב בדין "אותו ואת בנו", אך זהו חידוש מיוחד שחידשה התורה משני טעמים: א. הולד אינו כרוך אחרי האב. ב. אין רחמי האב על הבן. לדעת הרי"ף ובעל ההלכות אליבא דהרמב"ן בכל התורה מספקא ליה לר' יהודה אם חוששים לזרע האב, ולכן התוצר אסור באמו. לדעת השאלות – מותר באמו.

**לסיכום:** מתבאר מסוגיה זו שהעובדה שהכנה מורכבת הן מאפרסק והן משקד אינה מתירה<sup>23</sup> אותה בפשיטות לרוכב שהוא אפרסק או לרוכב שהוא שקד. אדרבא, כיון שהכנה מורכבת משני מינים היא בודאי אינה כאחד המולידים כפי שראינו בחציו עבד, ולפי המסקנה להלכה שהפרד אסור באימו.

18. לדעת ר' יהודה התוס' חידש, שכיון שאין חוששים לזרע האב, כל שאמותיהם שוות – מותרים זביז, כיון שהם מין חדש, ולא אומרים את הסברה שנאמרה בחציו עבד וחציו בן חורין. אך עכ"פ למרנו מחציו עבד שאם יש שני מרכיבים סותרים לא אתי צד זה ומשתמש בצד זה.

19. הרא"ש תמה על הרמב"ם מדוע לוקה אם ר' יהודה מספקא ליה! ומבאר הרדב"ז שהרמב"ם פוסק כר' יהודה במאי דפשיטא ליה, אך במה שהוא מסופק הוא פוסק שחוששים לזרע האב באופן ודאי, ולכן לוקה וצ"ע.

20. התוס', הרא"ש והרי"ף על הסוגיה בחולין שם.

21. שאלות פ' קדושים שאלתא צ"ט.

22. רמב"ן במלחמות על הרי"ף שם.

23. יעויין בברקאי ו' עמ' 190 במאמרו של הרב שמואל דוד מה שהעיר מרן הגר"ש ישראלי שליט"א, ואשר נקט כך להלכה לאור הסוגיה הנ"ל, וכתב שם שתלוי בגרירי זויז גורם, ולא הבנתי את כוונתו אך עכ"פ יעויין בחתמ"ס שמביא תוס' חולין נ"ח ע"א ד"ה מכאן, בכורות ז' ע"א ד"ה והא איפכא. סנהדרין פ' ע"ב ד"ה אלא שאין אומרים זויז גורם בהיתר והיתר כי בכלאיים וכדו' אסרה התורה את הצירוף של שני ההיתרים יחד.

אף לדעת השאלות שהזכרנו לעיל, במקרה דנן הכנה 677 מקורה מצרפת מהכלאה טבעית, ואין אפשרות לדעת האם זו מהאבקים (זכר) של השקד ועמוד העלי (נקבה) של האפרסק או להיפך. מבירור שערכנו אין מידע גם על המקור של הכנה השניה "ינסן", שנוצרה מהכלאה טבעית אף שבעיקרון אפשר לדעת את המין של מרכיבי הכנה.

ישנה סוגיה נוספת שממנה משתמע לכאורה שהתוצר מותר במולידיו, אך לע"ד אינו כן.

המשנה (כלאים פ"א מ"ב) אומרת:

"הקישות והמלפפון אינם כלאים זה בזה. ר' יהודה אומר – כלאים. החזו"א<sup>24</sup> מביא שני פירושים בהבנת הירושלמי, המתאר איך נוצר המלפפון. לפי פירוש הר"ש: **מקישות יוצא אבטיח ומאבטיח יוצא מלפפון**. מפירוש זה מוכיח החזו"א, שפרי שלפעמים מזנה למין אחר סימן הוא, שהם חד מינא. הירושלמי אומר א"כ שהקישות מוציא לפעמים אבטיח, ש"מ שאבטיח וקישות – חד מינא, ובנד"ד נראה לכאורה שהאפרסק או השקד הם חד מינא עם כנת האפרסק-שקד. אך לע"ד אין הוכחה מכאן כי הביטוי "מזנה" המופיע בדברי הר"ש והחזו"א הוא מה שנקרה בימינו "מוטציה", דהיינו שקורה לפעמים שיש שינויים בפרי ממין מסויים. השינוי הזה אינו הופך אותו למין אחר אלא עדיין הוא בכלל אותו מין. החזו"א והר"ש לא דיברו כלל על הכלאה של שני מינים ובכה"ג מסתבר שיחשבו שני מינים<sup>25</sup>.

וכך נראה מדברי החזו"א שם כאשר מביא את פירושו של הגר"א. הגר"א מפרש אליבא דחכמים שהקישות והמלפפון אינם כלאים זב"ז, מפני שמוצא המלפפון – מקישות ואבטיח יחד, והאבטיח אינו כלאים עם הכישות. משתמע א"כ שאילו האבטיח והכישות לא היו בני מין אחד, התוצר (המלפפון) היה אסור בכלאים עם

24. חזו"א כלאים ב' י"ב י"ג.

25. הרב שמואל דוד במאמרו בברקאי ו' שם מביא הוכחות מה"בית אפרים" או"ח סי' נ"ו ומהחזו"א כלאים ב' ט"ו, שהכנה אפרסק-שקד מותרת בפשיטות באפרסק. לע"ד ישנו שם עירוב של מושגים: הכלאה והרכבה, וזה בא לידי ביטוי בתחילת מאמרו בדיון על קיום המורכב. כאמור, כנת האפרסק-שקד נוצרה מהכלאה המותרת וממילא אין לדון על הקיום. עירוב המושגים בא לידי ביטוי גם בהוכחה מדברי ה"בית אפרים". ה"בית אפרים" מביא הוכחה מהירושלמי שמותר להרכיב יחור של רוכב אגוז שהורכב על כנה של אפרסק ע"ג כנה אחרת של אפרסק. ומדבריו רצה הכותב להוכיח לנד"ד, אך כאמור אין הנידון דומה לראיה. ה"בית אפרים" באותה תשובה מבאר את המושג של "בטלה ילדה בזקנה" האמור בהרכבה. בהרכבה של מין במינו, הילדה בטלה בזקנה והרוכב הופך להיות טפל לכנה, מה שאין כן באינו מינו שאין אפשרות מבחינה הלכתית לראות את הכנה והרוכב כמוציאות אחת כאשר יש להם פירות שונים. ויעויין במאמרו של פרופ' גודשמיט שרוצה לזהות את השיטה המדעית המבדילה בין הכלאה שבה יש עירוב מינים לבין הרכבה שהרוכב נשאר מציאות עצמאית וכך גם הכנה.

עכ"פ, ברור שדבריו של ה"בית אפרים" שמתיר לקחת יחור מרוכב של אגוז (שהורכב על כנת אפרסק) ולהרכיבו על כנה של אגוז נאמרו רק בהרכבה, מפני שהרוכב אגוז נשאר אגוז ולא הושפע כמעט מכנת האפרסק. אך פשיטא שהוא לא דיבר כלל על הכלאה של שקד ואגוז שבה התוצר הוא כאמור מציאות חדשה.

מולידיו (הכישות). ובנד"ד אם האפרסק והשקד לא היו כלאיים זב"ז, גם ההכלאה ביניהם לא היתה כלאיים עם האפרסק. למסקנה, החזו"א<sup>26</sup> מתיר במקרה דומה לשלנו עפ"י הכללים המקובלים בהלכות כלאיים, שכאשר יש דמיון בין הכנה לרוכב בפרי ובעלים, אין איסור כלאיים. הוא מסתמך על דברי הרמב"ם שהבאנו לעיל, שהעיקר בכלאיים הוא מראית העין, וגם בשני מינים הדמיון מכריע.

### ו. דמיון כנת ה"אפרסק-שקד" לשקד ולאפרסק

היוצא מדברינו שהעובדה שהכנה היא גם ממין השקד (בנוסף לאפרסק) אינה סיבה להחשיבה ממין השקד, כיון שתוצר ההכלאה הוא מין ביניים מבחינת תכונותיו. אך כאמור, דין מיוחד יש בכלאיים, ואף ששני עצים אינם בני מין אחד, אם דומים הם זל"ז – לא נאסרו בכלאיים, כי אחר מראית העין הלכה התורה. יש לבדוק א"כ את הדמיון בין העלים, הפרי וטעם הפרי של הכנה לעומת אלו של הרוכב, ואם יהיו דומים לאחד מהמינים מבחינת איסור כלאיים – יחשבו כמינו.

יש להדגיש שעסקנו רק בכנות: ה"ז' 677 וה"ינסן" וברקנו את דמיונם לאפרסק ולשקד, אך בכנות "אפרסק-שקד" אחרות נצטרך כמובן לדון לגופו של ענין.

לשם בירור הענין ביקרנו בחוות הבשור, שם ראינו את ה"ינסן" ולקחנו ממנה עלים ופירות. ביקרנו במשתלה ב"יסוד המעלה", ושם ראינו את ה"ז' 677" וגם ממנה לקחנו עלים. לא ראינו את הפרי של ה"ז' 677, אך קבלנו גרעין של הפרי של הכנה הזו ממר אהרון פורת (קיבוץ סעד) שמקורו ממכון וולקאני.

קשה מאד לדמות בין המינים, ולכן מובא בפוסקים<sup>27</sup> שרק רבנים מובהקים ידמו מין למין. אשר ע"כ, אגרונום המכון מר מרדכי שומרון ואנכי הבאנו את כל המוצגים הנ"ל יחד עם עלים ופירות של עץ השקד ושל עץ האפרסק למרן הראשון לציון הגר"מ אליהו שליט"א.

מרן הראשון לציון פסק ששתי הכנות עליהן דנו, דומות יותר לשקד, וע"כ מותר להרכיב עליהן רוכב של שקד, אך הרב העדיף את ה"ז' 677 על פני ה"ינסן" מפני שהגרעין שלה דומה יותר לשקד מזה של ה"ינסן".

וביתר פירוט:

אף שיש גם צדדי דמיון לאפרסק, שהרי כאמור מדובר בהכלאה מינית וחלק מהתכונות התורשתיות של האפרסק עברו גם לכנות הנ"ל (כגון הצימוח שלו החזק יחסית וכן עובי הגרעין), אך אין שום ספק שהן דומות יותר לשקד.

26. חזו"א ב' ט"ז ועי' גם ג' ד'.

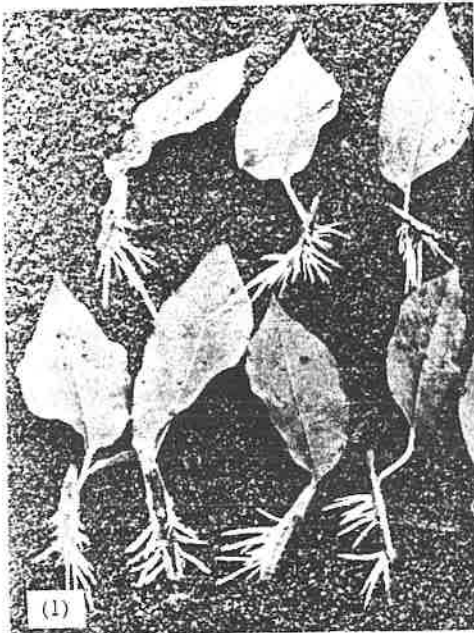
27. רמ"א סי' רצ"ה סעי' ו' וחזו"א ג' ו'.

הדמיון לשקד הוא הן במראה הכללי של העץ והן במראה העלים. העלה של הכנות הנ"ל חלק וצבעו ירוק עמום (נוטה לאפור) כמו בשקד, לעומת העלה של האפרסק שצבעו ירוק בהיר, והוא כפוף ומסולסל.

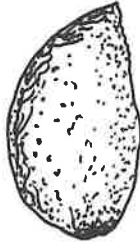
הפרי מורכב מציפה דקה בלתי נאכלת לעומת ציפת האפרסק שהיא עבה ונאכלת. בנוסף לכך ציפת פירות הכנות הנ"ל נבקעת כמו בשקד, לעומת האפרסק שציפתה אינה נבקעת.

גם גרעין הפרי חלק הרבה יותר מזה של האפרסק שיש לו חריצים אופייניים. כאמור הגר"מ אליהו העדיף את ה-677 על פני ה-"ינסן" עבור רוכב של שקד, בגלל שהגרעין שלה חלק יותר, אף שלמעשה הוא התיר גם את ה-"ינסן".

בפגישתנו עם הראשון לציון שליט"א טעמנו את הפרי (שבתוך הגרעין) של שתי הכנות, והתברר שזה של ה-"ינסן" אכיל וטעמו ממש כמו של השקד וזה של ה-677 דומה לטעם השקד המר.



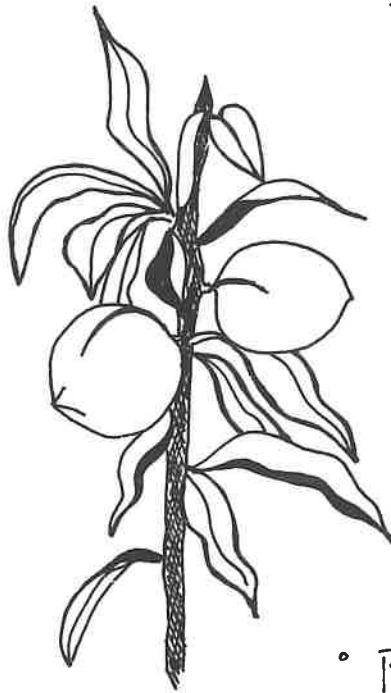
העלים של ה-677



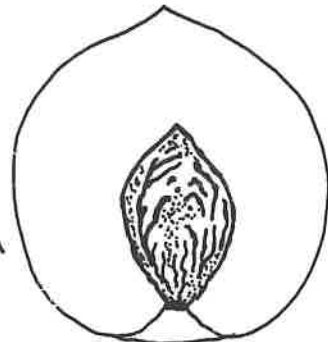
גרעין של שקד



עלים של שקד



• עלים של אפרסק •



• גרעין של אפרסק •

